



PÕLLUMAJANDUSE REGISTRITE
JA INFORMATSIOONI AMET



REGIONAAL- JA
PÕLLUMAJANDUSMINISTEERIUM

ABIKS TAOTLEJALE

Perioodi 2023–2027 ökokavad

ÖST
ÖKO
MESI
KSM
MAHE

20. maist 17. juunini

Tartu
Tallinn
2024



Sisukord

1. ÖKOKAVAD 2024. AASTAL	4
2. TAOTLEMISE ÜLDTINGIMUSED	5
2.1. Nõuded ökokavade taotlejale	5
2.2. Toetusõiguslik põllumajandusmaa ökokavade taotlemisel	5
2.3. Tingimuslikkus	5
3. TOETUSE SAAMISE NÕUDED	6
3.1. Ökosüsteemiteenuste säilitamise toetuse saamise nõuded	6
3.1.1. Nõuded taotlejale	8
3.1.2. Nõuded toetusõiguslikule maale	8
3.1.3. Baasnõue	9
3.2. Ökoalade toetuse saamise nõuded	9
3.2.1. Nõuded taotlejale	10
3.2.2. Nõuded toetusõiguslikule maale	10
3.2.3. Baasnõue	10
3.2.4. Toetuse saamise nõuded	10
3.3. Mesilaste korjeala toetuse saamise nõuded	16
3.3.1. Nõuded taotlejale	16
3.3.2. Nõuded toetusõiguslikule maale	17
3.3.3. Baasnõue	18
3.3.4. Toetuse saamise nõuded	18
3.4. Keskkonnasõbraliku majandamise toetuse saamise nõuded	19
3.4.1. Nõuded taotlejale	20
3.4.2. Nõuded toetusõiguslikule maale	20
3.4.3. Baasnõuded	21
3.4.4. Põhitegevused	22
3.4.5. Lisategevused	28
3.5. Mahepõllumajandusliku taimekasvatuse toetuse saamise nõuded	32
3.5.1. Nõuded taotlejale	32
3.5.2. Nõuded toetusõiguslikule maale	33
3.5.3. Baasnõue	35
3.5.4. Toetuse saamise nõuded	36
3.6. Mahepõllumajandusliku loomakasvatuse toetuse saamise nõuded	36
3.6.1. Nõuded taotlejale	36
3.6.2. Nõuded toetusõiguslikule maale	36
3.6.3. Toetuse saamise nõuded	37
4. TAOTLEMINE	37
4.1. Kliendiks registreerumine ja kliendiandmete muutmine	38
4.2. Pindala- ja loomapõhiste toetuste taotluse täitmine ja esitamine e-PRIAs	38
4.3. Taotluse lisadokumentide esitamine	45
4.4. Taotlusel esitatud andmete muutmine	45
4.5. Taotluse tagasivõtmine	47
4.6. Põllumajandusliku majapidamise üleandmine	47
4.7. Vääramatu jõud ja erandlikud asjaolud	48
5. TAOTLUSE MENETLEMINE	48
5.1. Halduskontroll	49
5.2. Kohapealne kontroll	50
5.2.1. Pindalatoetuste kohapealne kontroll	50
5.2.2. Tingimuslikkuse kohapealne kontroll	51
5.3. Pinnaseire	51
6. TOETUSE VÄHENDAMINE	53
6.1. Toetuse vähendamine toetusõiguslikkuse nõuete rikkumise, s.h pindalade	

erinevuste tõttu	53
6.2. Toetuse vähendamine tingimuslikkuse nõuete rikkumise tõttu	55
6.3. Toetuste vähendamine finantsdistsipliini rakendumise tõttu	56
6.4. Taotluse rahuldamata jätmise põhjused	56
7. ÜHIKUMÄÄRADE KEHTESTAMINE, TOETUSE MÄÄRAMINE JA VÄLJAMAKSMINE	57
7.1. Ühikumäära kehtestamine ja toetuse määramine või taotluste rahuldamata jätmise	57
7.1.1. ÖKO toetuse ühikumäär	57
7.1.2. ÖST toetuse ühikumäär	58
7.1.3. MESI toetuse ühikumäär	58
7.1.4. KSM toetuse ühikumäär	58
7.1.5. MAHE toetuse ühikumäär	59
7.1.6. MAHEL toetuse ühikumäär	60
7.2. Toetuse maksmine	62
7.3. Otsuse vaidlustamine	62
7.4. Toetussummade tagasinõudmine	62
8. ÕIGUSAKTID	63
8.1. Euroopa Parlamendi ja nõukogu ning Komisjoni määrused	63
8.2. Eesti õigusaktid	63

Käesolev juhend on koostatud abistavaks materjaliks toetuste taotlemisel. Juriidiliseks aluseks toetuste taotlemisel ja kasutamisel on õigusaktid.

1. ÖKOKAVAD 2024. AASTAL

Kliima-, keskkonna- ja loomade heaolu kavad (edaspidi ökokavad) on perioodil 2023–2027 Euroopa Liidu ühise põllumajanduspoliitika (edaspidi ÜPP) raames rakendatavad nn I samba sekkumised, mis kuuluvad otsetoetuste hulka ning mida rahastatakse Euroopa Põllumajanduse Tagatisfondist (EAGF). Ökokavade rakendamisel lähtutatakse [Euroopa Parlamendi ja nõukogu määruse \(EL\) nr 2021/2115 artiklis 31 sätetestatust](#).

Ökokavade peamiseks eesmärgiks on aidata kaasa ÜPP keskkonna- ja kliimaalaste eesmärkide täitmisele, et seeläbi suurendada nende tulemuslikkust. Lisaks on Euroopa Komisjoni poolt ette nähtud, et ökokavades seatud nõuded ja tingimused peavad olema rangemad, kui näiteks tingimuslikkuse süsteemis kehtestatud baasnõuded jne. Ökokavade välja töötamisel on lähtutud järgmistest erieesmärkidest:

- 1) kliimamuutuste leevendamine, sealhulgas põllumajanduslikest võtetest ja tavadest tulenevate kasvuhoonegaaside heitkoguste vähendamine, samuti olemasoleva süsinikuvaramu säilitamine ja süsiniku sidumise suurendamine;
- 2) kliimamuutustega kohanemine, sealhulgas meetmed toidutootmissüsteemide vastupanuvõime ning loomade ja taimede mitmekesisuse parandamiseks, et suurendada vastupanuvõimet haigustele ja kliimamuutustele;
- 3) veekvaliteedi kaitse või parandamine ja veeressurssidele avaldatava surve vähendamine;
- 4) mulla degradeerumise ärahoidmine, mulla tervendamine, mullaviljakuse ja toitainete majandamise parandamine ja mullaelustik;
- 5) elurikkuse kaitse, elupaikade või liikide säilitamine või taastamine, sealhulgas maastikuelementide või tootmisega mitteseotud alade säilitamine ja loomine;
- 6) meetmed pestitsiidide, eriti inimeste tervisele või keskkonnale ohtu kujutavate pestitsiidide säästvaks ja vähendatud kasutamiseks;
- 7) loomade heaolu suurendamise või antimikroobikumresistentsuse vastu võitlemise meetmed.

Võrdlusena võib tuua perioodi 2014–2020, kui ühtse pindalatoetuse taotlemine seoti kliima- ja keskkonnatoetuse ehk rohestamise toetuse nõuete järgimisega. Ökoavade puhul võimaldatakse paindlikkust. See tähendab, et ökokavade taotlemine ei ole põllumajandustootjale kohtustuslik, kuid soovi korral on võimalik, näiteks lisaks muudele otsetoetustele, taotleda ka ökokavasid, mille saamiseks tuleb järgida määrustes toodud vastavasisulisi nõudeid. Ökokavadele kohaldatakse ka tingimuslikkuse süsteemi nõudeid.

2024. aastal saab taotleda järgmisi otsetoetuste ökokava toetuseid:

- ökosüsteemiteenuste säilitamise toetus – edaspidi ÖST toetus;
- ökoalade toetus – edaspidi ÖKO toetus;
- mesilaste korjeala toetus – edaspidi MESI toetus;
- keskkonnasõbraliku majandamise toetus – edaspidi KSM toetus;
- mahepõllumajandusliku taimekasvatuse toetus – edaspidi MAHE toetus ja

maaelu arengu toetustest mahepõllumajandusliku loomakasvatuse toetust – edaspidi MAHEL toetus. MAHEL toetuse taotlemise ja saamise tingimuseks on MAHE toetuse taotlemine.

Suuremad muudatused 2024. aastal:

- **ÖKO ja ÖST toetustel kaob baasnõudest tootmisest kõrvale jäetud maa-alade ja elementide määratlemise nõue, sest ÜPP lihtsustamisega kustutatakse tingimuslikkuse süsteemist HPK 8.1 nõue käesolevaks programmiperioodiks.**

- ÖKO toetusel on edaspidi ökoalade jätmiseks varasema kahe erineva variandi asemel üldine nõue, mille kohaselt taotleja peab põllumajandusliku majapidamise põllumaast ja maastikuelementide alusest pindalast määratlema kokku vähemalt 7% ökoaladena.
- ÖKO toetusel on lisaks haljaskesa muldaviimisele (sissekünd) lubatud ka otsekülv.
- ÖKO toetuse rohuääriliste külgnõude põllu pindalast suurendatakse 10 %-lt 30 %-ni ning eemaldatakse rohuääriliste külgnõude piirang.
- KSM toetuse taotleja peab alates 15. juulist pidama elektroonset ehk e-põlluraamatut kas PRIA e-PRIAs või eratarkvaras.
- KSM toetuse taotlejal on võimalik valida ja ellu viia vahekultuuride kasvatamise lisategevust.
- KSM toetust antakse taotlejale, kellele antakse KSM põhitegevuse elluviimise eest toetust kokku vähemalt 1,00 hektaril teravilja, kaunvilja, õli- või kiukultuuri, rühvelkultuuri, muu tehnilise kultuuri, köögivilja, maasika, ravim- või maitsetaime, puuvilja- või marjakultuuri ja lillede kasvatamise eest ning mitmeliigilise väikese põllu või põldtunnustatud heinaseemnepõllu kohta.

2. TAOTLEMISE ÜLDTINGIMUSED

2.1. Nõuded ökokavade taotlejale

Ökokavade taotlemisel peavad taotlejad täitma maaeluministri 21.12.2022. a määruses nr 71 „[Otsetoetuste saamise üldised nõuded, põhisissetuleku toetus, ümberjaotav toetus ja noore põllumajandustootja toetus](#)“ (edaspidi PST määrus) otsetoetuste taotlejale kehtestatud nõudeid, mis on toodud otsetoetuste „[Abiks taotlejale](#)“ juhendmaterjalis punktis 2.1.

Toetuse nõudeid tuleb järgida ühe kalendriaasta jooksul. Kalendriaasta algab 1. jaanuaril ja lõpeb 31. detsembril. Toetuse taotlejad peavad järgima ka tingimuslikkuse süsteemi nõudeid, mida tuleb samuti järgida kalendriaasta jooksul. Nõuete rikkumisel vähendatakse kalendriaastal makstavaid toetusi.

2.2. Toetusõiguslik põllumajandusmaa ökokavade taotlemisel

Ökokavade taotlemisel peavad taotlejad täitma PST määruses sätestatud otsetoetuste toetusõigusliku maa nõudeid. Nõuded on välja toodud otsetoetuste „[Abiks taotlejale](#)“ juhendmaterjalis punktis 2.2.

2.3. Tingimuslikkus

Tingimuslikkus kehtib kõigile pindala- ja loomatoetuste taotlejatele. Tingimuslikkuse süsteemiga tagatakse, et põllumajandustoetusi makstakse taotletud summas ainult neile põllumajandustootjatele, kes täidavad erinevatest õigusaktidest tulenevaid kohustuslikke majandamisnõudeid ning järgivad maa heas põllumajandus- ja keskkonnaseisundis hoidmise nõudeid.

Tingimuslikkuse süsteemi alused on kehtestatud [Euroopa Parlamendi ja nõukogu määruse \(EL\) 2021/2115](#) artiklites 12-13 ja lisa III, [Euroopa Parlamendi ja nõukogu määruse \(EL\) 2021/2116](#) artiklites 83-86, [komisjoni delegeeritud määruse 2022/1172](#) artiklites 6-11, [komisjoni delegeeritud määruse 2022/126](#) artiklis 48, [Euroopa Liidu ühise põllumajanduspoliitika rakendamise seaduse](#) §-des 42-43 ja 110 ning maaeluministri 21.12.2022. aasta määruses nr 68 „[Maa heas põllumajandus- ja keskkonnaseisundis hoidmise nõuded ning kohustuslikud majandamisnõuded](#)“.

Tingimuslikkuse süsteem koosneb kahest osast:

- maa heas põllumajandus- ja keskkonnaseisundis hoidmise nõuetest ja
- kohustuslikest majandamisnõuetest.

Toetuse saaja peab nõudeid oma põllumajanduslikus tegevuses ja kogu põllumajandusliku majapidamise maal järgima kogu kalendriaasta jooksul. Nõuete rikkumisel vähendatakse taotleja kõikide tingimuslikkuse süsteemiga seotud toetuste summat.

2024. aastast ei kuulu enam tingimuslikkuse süsteemi HPK 8 nõudesse tootmisest kõrvale jäetud maa-alade ja elementide määratlemise nõue.

2024. aastast rakenduvad esmakordselt märg- ja turvasalade kaitse nõue HPK 2 ning lihtsustatud külvikorra nõue HPK 7.

NB! Põhjalikum info tingimuslikkuse süsteemi kohta on avaldatud [PRIA kodulehel](#).

Tingimuslikkuse ja nõuetele vastavuse küsimustik e-PRIAs.

Tingimuslikkuse ja nõuetele vastavuse küsimustik on üks osa e-PRIAs esitatavast pindala- ja loomapõhiste toetuste taotlusest.

3. TOETUSE SAAMISE NÕUDED

3.1. Ökosüsteemiteenuste säilitamise toetuse saamise nõuded

Maaeluministri 23. detsembri 2022. a määrusega nr 83 „[Perioodi 2023–2027 ökosüsteemiteenuste säilitamise toetus](#)“ sätestatakse ÖST toetuse andmise tingimused ja kord.

ÖST toetusega toetatakse mitmekesisist põllumajandusmaastikku ja maastikuelementide ning looduslike alade säilitamist eesmärgiga tagada põllumaal põllukahjurite looduslikud vaenlased, kes osutavad looduslikku kahjuritõrje ökosüsteemiteenust. Parasitoidid ja röövtoidulised lüljalgsed ohjavad olulisel määral põllumajanduskahjurite arvukust, vähendades seeläbi taimekaitsevahendite kasutamise vajadust. Lisaks tagavad põllu sees ja ümber olevad looduslikud alad ja maastikuelemendid ka teiste põllumajanduse jaoks oluliste liigirühmade, nagu lindude, tolmeldajate, mullamikroobide jt püsivuse ja mitmekesisuse. Maastikuelementide ja looduslike alade olemasolu põllu sees ja ümber on oluline integreeritud taimekaitse rakendamisel.

Looduslik kahjuritõrje ehk kahjurite looduslike vaenlaste toetamine on oluline ökosüsteemiteenus, mis soodustab põllumajandussaaduste tootmist, vähendades taimekahjurite arvukust tootmispõldudel ja nende poolt saagile tehtavat kahju. Looduslik kahjuritõrje võimaldab kasutada põllul vähem pestitsiide ja on oluline meede integreeritud taimekaitse rakendamisel. Põllumajanduskeskkonna elurikkus on seotud maastikuelementide ja looduslike alade esinemisega põllumajandusmaastikus. Siiski ei piisa loodusliku kahjuritõrje teenuse tagamiseks ainuüksi tingimuslikkuse süsteemis maa heas põllumajandus- ja keskkonnaseisundis hoidmise raames määratletud maastikuelementide kohustustest. Seetõttu töötati välja toetus, mis läheb tingimuslikkuse nõuetest oluliselt kaugemale ning arvestab lisaks maastikuelementidele ka nende raadiuses oleva mõjualaga, samuti looduslike alade raadiuses oleva mõjualaga.

Maastiku lihtsustumine vähendab liigirikkust, loodusliku kahjuritõrje võimalusi ja seeläbi ka saaki. Maastiku kompleksus ning looduslikud ja poollooduslikud elupaigad suurendavad

röövtoiduliste lüljalgsete (näiteks ämblikulaadsed, jooksiklased, lühitiiblasted, parasitoidid) poolt pakutavat looduslikku kahjuritõrje ökosüsteemiteenust. Maastikuelemendid on toidu-, varje-, pesitsus-, talvitumis- ja elupaigaks kahjuritõrje looduslikele vaenlastele. Mosaiiksel maastikul, kus on suur servatihedus, suureneb ka looduslik kahjuritõrje. Ideaalsel juhul võiksid tootmispõllud olla kaetud 90–100 protsendi ulatuses bioloogilise kahjuritõrje ökosüsteemiteenusega. Võrreldes püsirohumaadega on külvikorras olevate põldude majandamine agrotehniliselt palju intensiivsem ja seetõttu põllud enamasti kasulike organismide esinemist ei toeta.

Analüüsidest maastikuelementide ja pärandniitude mõjualade katvust ainult külvikorras olevatel põllumaadadel selgus, et Eestis on:

- keskmiselt 44 protsendi külvikorras olevatest põldudest sellised, mis maastikuelementidega ei piirne või siis piirnevad väga vähesel määral (maastikuelementide mõjualadega kaetus on kuni 30 protsenti);
- vaid 3 protsendi põldudest sellised, kus maastikuelementide mõjualadega kaetus oli suurem kui 90 protsenti (kokku 21 409 ha);
- 5,6 protsenti selliseid põlde, kus maastikuelementide mõjualadega kaetus ulatus 80–100 protsenti, (kokku 39 000 ha).

Toetuse maksmise aluseks on projekti „Elurikkuse sotsiaal-majanduslikult ja kliimamuutustega seostatud keskkonnaseisundi hindamiseks, prognoosiks ja andmete kättesaadavuse tagamiseks vajalikud töövahendid“ (edaspidi ELME projekt) (Helm, A., Kull, A., Veromann, E., Remm, L., Villoslada, M., Kikas, T., Aosaar, J., Tullus, T., Prangel, E., Linder, M., Otsus, M., Külm, S., Sepp, K., 2020 (täiend. 2021)) raames välja töötatud metoodika põhjal koostatud andmekiht, mille abil arvutatakse, kui suures ulatuses on põllumaa ökosüsteemiteenustega kaetud. Kiht koostatakse igal aastal uuesti.



Joonis 1. Näide maastikuelementide mõjualade erinevatest katvustest erineva suurusega tootmispõldudel mitmekesisel põllumajandusmaastikus

3.1.1. Nõuded taotlejale

ÖST toetust saab taotleda põllumajandusega tegelev füüsiline või juriidiline isik, seltsing ning muu juriidilise isiku staatusega ühendus, kes vastab p [2.1](#) toodud nõuetele.

3.1.2. Nõuded toetusõiguslikule maale

Toetust antakse vähemalt 0,30 hektari suuruse põllumaa kohta, mis vastab [p 2.2](#) toodud nõuetele.

Toetuse saamiseks peab olema põld kaetud:

- 1) vähemalt 60 protsendi ulatuses põllukahjurite looduslike vaenlaste soodustamise ökosüsteemiteenust võimaldavate maastikuelementide ja looduslike alade mõjualadega või
- 2) vähemalt 90 protsendi ulatuses põllukahjurite looduslike vaenlaste soodustamise ökosüsteemiteenust võimaldavate maastikuelementide ja looduslike alade mõjualadega.

Põllumaal asuva põllu ökosüsteemiteenust võimaldavate maastikuelementide mõjualadega ja looduslike alade mõjualadega kaetuse arvutamisel arvestatakse mõjualade ulatust järgmiselt:

- 1) puittaimedega maastikujoonelemendi mõjuala on 35 meetrit selle servast;
- 2) pindalalise põllusaare mõjuala on 75 meetrit selle servast;
- 3) punktelemendilise põllusaare mõjuala raadius on 35 meetrit;
- 4) põllumaaga piirneva metsa mõjuala on 35 meetrit selle servast;
- 5) kiviaia mõjuala on 35 meetrit selle servast;
- 6) põllumaaga piirneva pärandniidu ja inventeeritud väärtusliku püsirohuma mõjuala on 300 meetrit selle servast;
- 7) põllumaaga piirneva kaitsealuse taimeliigi esinemisala ja punktobjekti mõjuala on 35 meetrit selle servast;
- 8) loodusliku vooluveekogu mõjuala on 45 meetrit selle servast;
- 9) laiema kui kahemeetrise kraavi mõjuala selle servast on meetrite arv, mis on võrdne kraavi maksimaalse meetrites väljendatud laiuse ja teguri 1,5 korrutisega.

Pindalaliseks põllusaareks loetakse vähemalt 0,10 hektari suurune maastikuelement. Punktelemendiliseks põllusaareks, sealhulgas pindalaliseks maastikuelemendiks, loetakse alla 0,10 hektari suurune maastikuelement.

Ökosüsteemiteenuse mõjuala ulatuse puhul on mõeldud mõjuala ulatust ühes suunas ja kummalegi poole maastikuelementi nii palju, kui vastavas suunas võimalik. Mõjuala arvestatakse maastikuelemendi või loodusliku ala servast. Maastikuelemendid ei ole põllumaa osad, kuna põllumaa defineeritakse läbi tegevuste, mida seal tehakse. Maastikuelementidel neid tegevusi teha ei saa. Küll aga arvestatakse siinkohal maastikuelementide alune maa toetusõigusliku põllumaa hulka. Täpsemad tingimused põllumassiivi maksimaalse toetusõigusliku pindala määramise kohta on kehtestatud maaeluministri 20.12.2022. a määrusega nr 67 „[Põllumassiivi kaardi koostamise, põllumassiivi toetusõigusliku pindala määramise ja põllumassiivi kasutamise kohta andmete esitamise tingimused ja kord](#)“ (edaspidi määrus nr 67).

Mõjualad arvutatakse taotlemisele eelnenud kalendriaasta lõpu seisuga. Mõjualade kaardil arvutatakse mõjuala maastikuelemendi servast, maastikuelement ise mõjuala arvestusse ei lähe. Selline arvestus ei muuda toetuse sisulisi keskkonnaeesmärke, kuid on taotlejale soodsam. Kaardikihi uuendamine toimub igal aastal enne taotlemist, võttes arvesse PRIA põllumassiivide registris olevate säilitatavate maastikuelementide (HPK elementide) muutusi (elemendi pind on muutunud, element on juurde rajatud või likvideeritud). Menetlusperioodil toimuvad muudatused maastikuelementidega vaadatakse eraldi üle ja vajadusel teavitatakse taotlejat põllul toimunud ÖST kattumise muutustest.

Ökosüsteemiteenust võimaldavate maastikuelementide ja looduslike alade nimekiri ja nende kaetuse arvutamise ning mõjualade ulatuse arvutamise meetodika on välja töötatud projekt ELME käigus. Nimekirjad ning meetodika kirjelduse leiata projekti lõpparuandest. Lõpparuande leiata Keskkonnaagentuuri kodulehelt: <https://keskkonnaagentuur.ee/elme>.

Kui põld asub vähemalt 50 protsendi ulatuses ökosüsteemiteenuse mõjualas, on pindalatoetuste taotlusel P (põllukultuurid) ja M (mustkesa) maakasutusega põldude juures infoteade selle kohta, mitme protsendi ulatuses põld ökosüsteemiteenuse mõjualas asub.

Ökosüsteemiteenust võimaldavate maastikuelementide hulka kuuluvad ka maaeluministri 21.12.2022. a määruses nr 68 „[Maa heas põllumajandus- ja keskkonnaseisundis hoidmise nõuded ning kohustuslikud majandamisnõuded](#)“ (edaspidi määrus nr 68) §-s 6 toodud tingimuslikkuse süsteemi raames säilitatavad maastikuelemendid, mis asuvad põllumaal või külgnevad põllumaaga. Lisaks muud sarnased maastikuelemendid, mis ei ole kaardistatud tingimuslikkuse süsteemis säilitatavate elementidena, olenemata nende asukohast.

ELME projekti raames väljatöötatud meetodika ja alusandmestiku põhjal kindlakstehtud mõjualade kohta koostatakse ülekatteta mõjualade kaardikiht, mis on aluseks ökosüsteemiteenuste säilitamise toetuse toetusõigusliku pindala määramisel. Mõjualade kaardikihi ja pindalatoetuse taotlusele kantud põldude kihi kattuvuste ühisosa võimaldab määrata, kui suur protsent põllu pindalast on kaetud ökosüsteemiteenust võimaldavate maastikuelementide ja looduslike alade mõjualaga.

3.1.3. Baasnõue

ÖST toetuse saamiseks peab järgima kahte baasnõuet:

- 1) põlluraamatu pidamine. Põlluraamatusse tuleb kohustuseaastal kanda andmed põllumajandusliku tegevuse kohta. Põlluraamatu pidamine on sätestatud [veeseaduse](#) §-s 155;
- 2) täitma määruse [nr 68](#) §-des 6-7 sätestatud nõudeid. Täpsemalt maastikuelementide säilitamisega, sealhulgas hekkide ja puude lõikamise keelu ja invasiivsete taimeliikide vältimisega, seotud nõudeid.

3.2. Ökoalade toetuse saamise nõuded

Maaeluministri 23. detsembri 2022. a määrusega nr 80 „[Perioodi 2023–2027 ökoalade toetus](#)“ sätestatakse ÖKO toetuse andmise tingimused ja kord.

ÖKO toetuse peamine eesmärk on toetada ja aidata kaasa elurikkuse, sealhulgas elupaikade ja maastike säilimisele, soodustades seda läbi keskkonnasäästlike majandamispraktikate kasutuselevõtu. Keskkonnasäästlike majandamispraktikate all peetakse silmas nii harimispraktikaid kui ka maastikuelemente, mis on keskkonnaväärtuslikud ja aitavad kaasa eesmärgi täitmisele.

NB! Muudatused 2024. aastal seoses lihtsustamisega

Esimene ühise põllumajanduspoliitika (edaspidi *ÜPP*) 2023–2027 strateegiakava rakendusaasta on esile toonud mitmeid kitsaskohti nii põllumajandustootjatele kui ka kontrolliasutustele. Käesoleva aasta märtsis tuli Euroopa Komisjon välja lihtsustamisettepanekutega, mis juba 2024. aastal toovad kaasa teatud ulatuses leevendusi.

Põllumajandustootjate jaoks jääb tingimuslikkuse süsteemis rakendatav HPK nõuete pakett HPK 8 standardisse kuuluva ühe nõude võrra vähemaks – süsteemist eemaldatakse tootmisest kõrvale jäetud maa-alade ja elementide määratlemise nõue. Edaspidi ei pea ka ökoalade toetuse

taotlemisel erinevate protsentide valikuga baasnõudeid ökoalade valikutega omavahel kombineerima.

Alates 2024. aastast peab ökoaladena määratlema vähemalt 7% taotleja põllumajandusliku majapidamise põllumaast. Täpsemalt on muudatused lahti kirjutatud punktides 3.2.3– 3.2.4.5.

3.2.1. Nõuded taotlejale

ÖKO toetust saab taotleda põllumajandusega tegelev füüsiline või juriidiline isik, seltsing ning muu juriidilise isiku staatuseteta ühendus, kes vastab [p 2.1](#) toodud nõuetele.

3.2.2. Nõuded toetusõiguslikule maale

ÖKO toetust antakse:

- 1) ökoala kohta, mis vastab [p 2.2](#) toodud nõuetele;
- 2) põllumaa kohta, mis vastab [p 2.2](#) ja otsetoetuste „[Abiks taotlejale](#)“ juhendmaterjalis punktis 2.2 toodud nõuetele.

See tähendab, et ÖKO toetuse saamiseks peab järgima PST määruses sätestatud nõudeid (v.a maastikuelemendi aluse maa puhul), mis on seotud põllumajandusliku tegevusega ning toetusõiguslikule põllumajandusmaale kehtestatud nõuetega.

3.2.3. Baasnõue

Kohustuslikke nõudeid, mille eest ei ole lubatud toetust maksta, nimetatakse tingimuslikkuseks ja baasnõudeks. Kui toetuse tingimustest tulenevalt on tingimuslikkuse nõuded toetatava tegevuse elluviimise eelduseks, võivad need ühtlasi olla ka baasnõudeks. Toetuse andmisel tuleb baasnõuete järgimist taotleja põllumajanduslikus majapidamises ka kontrollida ning kui mõnda baasnõuet rikutakse, vähendatakse toetust, hinnates rikkumise raskusastet, ulatust, kestust ja kordumist, või jäetakse taotlus rahuldamata.

NB! Seoses 2024. aastal rakenduva lihtsustamisega on ÖKO toetuse baasnõuded muutunud. Baasnõuded on sätestatud [määruse nr 68](#) §-s 6 ja § 7 lõikes 1, täpsemalt on baasnõudeks maastikuelementide säilitamine ning hekkide ja puude pügamise keeld lindude pesitsemise ajal.

3.2.4. Toetuse saamise nõuded

Taotleja, kes taotleb ÖKO toetust, peab kokku vähemalt 7 protsenti oma põllumajandusliku majapidamise toetusõiguslikust põllumaast ja maastikuelementide alusest maast määratlema ökoaladena.

Ökoaladeks sobivad järgmised maa-alad ja elemendid:

- 1) sööti jäetud maa;
- 2) haljaskesa haljasväetise mulda viimiseks või haljaskesa, mille taimikusse külvatakse või istutatakse põllumajanduskultuur;
- 3) 6–12 meetri laiune rohumaariba;
- 4) maastikuelemendid;
- 5) lämmastikku siduvate põllumajanduskultuuride kasvualad.

3.2.4.1. Sööti jäetud maa ja haljaskesa

Maakasutusega seotud põhimõistete raamistik on sisustatud [määruse nr 67](#) §-s 3. Selle kohaselt loetakse kesaks taotlemise aastal üldjuhul saagi tootmisest kõrvale jäetud külvikorruga hõlmatud põllumaa. Eristatakse järgmisi kesa tüüpe:

- 1) mustkesa on külvikorruga hõlmatud põllumajanduskultuurideta maa, mida haritakse korduvalt umbrohtude hävitamiseks;
- 2) haljaskesa on külvikorruga hõlmatud maa, mida kasutatakse haljasväetistaimede kasvatamiseks;
- 3) sööti jäetud maa on külvikorruga hõlmatud maa, kus kasvab vabalt looduslik taimestik, mida kasutatakse loomade söötmiseks või mis küntakse sisse.

Sööti jäetud maana saab märkida ka lühiajalise rohumaa. Ökoalaks sobivad ainult sellised haljaskesa põllud, mille taimik viiakse taotluse aastal mulda või mille taimikusse istutatakse või külvatakse põllumajanduskultuur (nn otsekülv).

3.2.4.2. 6-12 meetri laiune rohumaariba

Rohumaariba on olemasolev või rajatav 6–12 meetri laiune maariba, millel kasvavad looduslikud rohhtaimed või erinevad rohumaakultuurid. Rohumaariba pindala ei tohi moodustada külgneva põllu pindalast üle 30 protsendi. Juhul, kui rohumaariba külgneb mitme põlluga, arvestatakse 30 protsenti külgnevate põldude pindalast. Rohumaariba ei tohi rajada rohumaale ega sööti jäetud maale, st et olemasoleva püsirohumaa, lühiajalise rohumaa ega sööti jäetud maa ülesharimine (nt kündmine) ning uue taimiku külvamine rohumaariba tarbeks ei ole lubatud.

Rajatava rohumaaribana mõistetakse uut rohumaariba, mis rajatakse erinevate rohumaakultuuridega (nt kõrreliste ja heintaimede segu). Rajamise all peetakse silmas nt uue rohumaakultuuri külvamist. Samuti on rajatavaks rohumaaribaks näiteks olemasolevast lühiajalisest rohumaa põllust alles jäetud tingimustele vastav rohumaariba. Sellisel juhul võib olemasoleva lühiajalise rohumaa põllu rajada tingimusel, et riba vastab kõikidele kehtestatud nõuetele.

Olemasolevaks rohumaaribaks loetakse varasematel aastatel rajatud rohumaariba, mis vastab ökoalale, sealhulgas rohumaaribale, kehtestatud tingimustele. Rohumaariba külgnemist arvestatakse taotlejapõhiselt, s.t teise taotleja rohumaa või sööti jäetud maa põlde arvesse ei võeta.

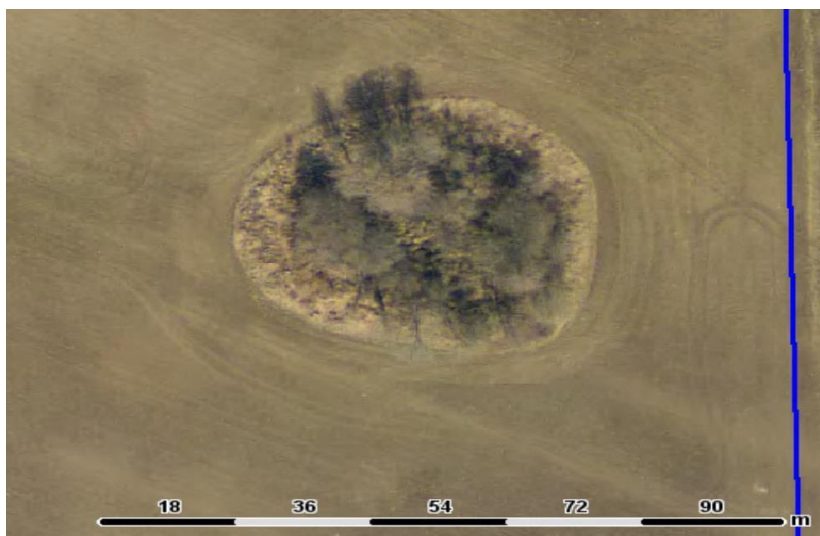
Kuna rohumaaribad aitavad säilitada bioloogilist mitmekesisust, iseäranis just aktiivses kasutuses olevatel põldudel (nt teraviljapõllud), on eesmärgiks soodustada nende põldude juurde uute rohumaaribade rajamist.

3.2.4.3. Maastikuelemendid

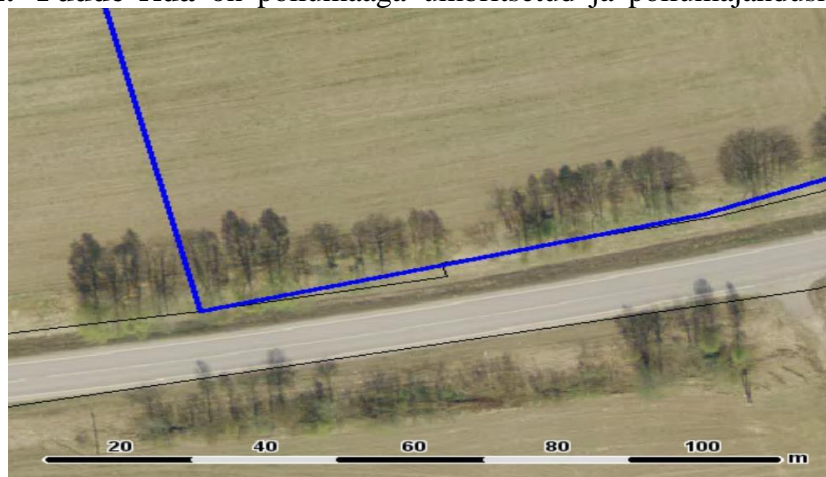
Taotlejal on õigus vabalt otsustada, milliseid maastikuelemente ökoaladena määratleda. Maastikuelementidena sobivad nii varasematel aastatel HPK raames rajatud elemendid, mida peab ka säilitama, kui ka uute elementide loomine, mis vastavad määruse nr 68 §-s 6 sätestatud maastikuelementide tingimustele. Seejuures ei ole taotleja kohustatud ökoaladena määratlema täpselt samu maastikuelemente, mis eelnevatel aastatel. Ökoalade 7 protsendi täitmist kontrollitakse ainult nende maastikuelementide osas, mille taotleja on taotluse esitamise aastal ökoalade loetelus valinud.

Järgnevalt on esitatud kirjeldused nende maastikuelementide kohta, mida põllumajandustootjad saavad arvata ökoalade hulka.

1. Loodusliku taimkattega põllusaar on põllumaaga ümbritsetud 0,01-0,50 hektari suurune maastikuelement, millel võivad esineda puud, põõsastikud, muu looduslik taimkate, kivid, karstiaugud, väikesed märgalad või tiigid. Põllusaar peab olema selgesti eristatav ümbritsevast põllumaast ja võib olla igasuguse kujuga. Ala peab olema säilitatud tervikuna ning seal on lubatud teha hooldustöid üldilmet oluliselt kahjustamata. Hukkunud puid ei pea asendama.



2. Puude rida on põllumaaga ümbritsetud ja põllumajandusmaaga külgnev ning selgesti

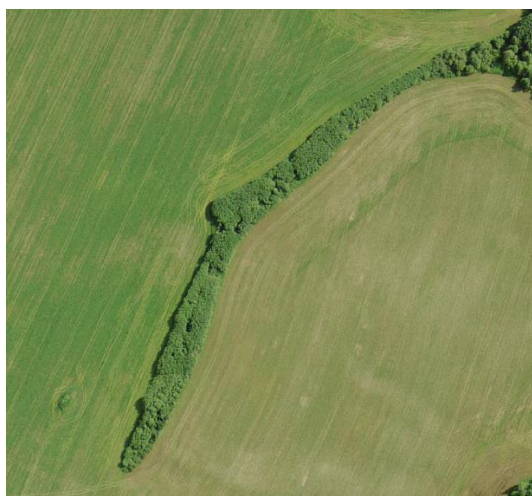


eristatav maastikuelement minimaalse pikkusega 20 meetrit. Iga 20 meetri peal peab kasvama vähemalt 3 puud. Puude rea pindala on vähemalt 0,01 ha, mis arvestatakse võrade ulatuse põhjal. Puude reas tuleb hukkunud puud või põõsaid asendada nii, et säiliks tervik vastavalt kehtestatud minimaalsetele nõuetele. Puude reaks ei arvata põllumassiivi ja metsa vahel asuvat puude rida. Puude reaks ei loeta puid, mis asuvad eesvoolu või kuivenduskraavi pervel.

3. Hekk on põllumaaga ümbritsetud ja põllumajandusmaaga külgnev ning selgesti eristatav maastikuelement. Heki minimaalne pikkus on 20 meetrit (pikkuse hulka arvestatakse kuni nelja meetri pikkused heki katkestused) ja maksimumlaius 10 meetrit. Hekk võib koosneda nii puudest kui ka põõsastest. Heki pindala on vähemalt 0,01 ha. Hekis tuleb hukkunud puud või põõsaid asendada nii, et säiliks tervik vastavalt kehtestatud minimaalsetele nõuetele. Hekiks ei arvata põllumassiivi ja metsa vahel asuvat hekki ning puid ja põõsaid, mis asuvad eesvoolu või kuivenduskraavi pervel. Hekiks loetakse ka esimesel aastal rajatud hekk.



4. Metsasiil on põllumaaga ümbritsetud minimaalselt 20 meetri pikkune ja maksimaalselt 30 meetri laiune maastikuelement, mis on selgesti eristatav ümbritsevast põllumaast. Metsasiilu all mõeldakse eelkõige puudest koosnevaid kitsaid kuni 30 meetri laiuseid põllumaal asuvaid metsaribasid, misei sobi põllusaare kriteeriumite alla. Metsasiil võib asuda põllumaa keskel nii, et ei puutu ühestki servast põllumassiiviga kokku või puutub põllumassiivi piiriga kokku oma kitsamast servast mitte rohkem kui 30 meetri ulatuses. Maastikuelemendi säilitamise nõude täitmise kontrollimisel lähtutakse sellest, et säilitatud oleks tervik. Säilitada ei ole vaja iga puud ja põõsast eraldi ja lubatud on teha vajalikke hooldustöid ilma üldilmet oluliselt kahjustamata. Üksikuid hukkunud puid asendada ei ole vaja.



5. Kraav. Põllumajandusmaaga külgnev eesvool ja kraav, mis koos selle serva ja põllu vahel oleva puittaimestikuga kaetud maaga kokku moodustab kuni 12 meetri laiuse maa-ala. Toetusõigusliku põllumajandusmaa pindala hulka arvatakse eesvool ja kraav koos nende serval ja nõlval ning serva ja põllu vahel oleva puittaimestikuga kuni 12 meetri laiuselt. Kokku kuni 12 meetri laiune metsaga külgnev eesvool ja kraav koos selle serva ja põllu vahel oleva puittaimestikuga loetakse maastikuelemendiks, kui selle põhi ja põllupoolne serv on selgelt tuvastatavad. Kraavi pindala hulka arvatakse üksnes põllu poole jääv puittaimestik 12 meetri laiuselt koos kraaviga. Visuaalselt tuvastatavaks võib kraavi põhja, nõlva ja serva lugeda siis, kui need on suuremas osas võsast puhtad. Juhul, kui metsaäärse kraavi põhi, põllupoolne nõlv ja serv ei ole tuvastatavad, siis edaspidi arvatakse kraav säilitatavate maastikuelementide ja toetusõigusliku põllumajandusmaa pindala hulgast välja. Ökoala 7 protsendi kohustuse täitmisel võetakse arvesse kraavid, mis asuvad põllumaal või külgnevad põllumaaga.



6. Kiviaed on põllumajandusmaaga ümbritsetud ja põllumajandusmaaga külgneval alal paiknev maastikuelement. Kiviaed on maastikuelemendina vähemalt 0,30 meetri laiune ning vähemalt 0,50 meetrit kõrge. Ökoala 7 protsendi kohustuse täitmisel võetakse arvesse kiviaiad, mis asuvad põllumaal või külgnevad põllumaaga.



3.2.4.4. Lämmastikku siduvate põllumajanduskultuuride kasvuala

Lämmastikku siduvate põllumajanduskultuuride (edaspidi *N-siduv põllumajanduskultuur*) kasvualaks on põllumaa, mis vastab järgmistele tingimustele:

- 1) põllumaal kasvab kas esparsett (*Onobrychis* Mill.), ristik (*Trifolium* spp.), lutsern (*Medicago sativa*, *Medicago* L.), mesikas (*Melilotus* Mill.), nõiahammas (*Lotus corniculatus*), vikk (*Vicia* spp.), hernes (*Pisum* spp.), aeduba (*Phaseolus* spp., *Vigna* spp.), põlduba (*Vicia faba*) või sojauba (*Glycine max* L.);
- 2) *N*-siduv põllumajanduskultuur kasvab põllumaal puhaskultuurina või segus teiste põllumajanduskultuuridega, kusjuures segus kasvavana peab *N*-siduva põllumajanduskultuuri osakaal taimikus olema üle 50 protsendi;
- 3) põllumaa ei asu [veeseaduse](#) §-s 118 sätestatud veekaitsevööndis.

Tegemist on toetusõiguslikkuse nõuetega, mille kohaselt loetakse toetusõiguslikuks *N*-siduvaks

põllumajanduskultuuriks eelpool nimetatud põllumajanduskultuurid, mis vastavad kõigile nimetatud nõuetele.

Maaelu Teadmuskeskuse ekspertide hinnangul jäävad üheaastased liblikõielised põllumajanduskultuurid (hernes, uba, soja, vikk) külvides valdavateks isegi juhul, kui nende osakaal külvisegus on 50 protsenti. Mitmeaastased põllumajanduskultuurid (ristikud, lutsernid, esparsett, nõiahammas) on külviaastal valdavad, järgmisel aastal domineerivad, kolmandal kasutusaastal võivad jääda vähemusse ja veel kaugemas tulevikus jäävad alles vaid üksikud taimed kõrreliste hulgas. Mesikas on valdav kultuur kõigil kasutusaastatel, isegi kui seda kasvatatakse kauem kui kolm aastat. Võimalikud sobilikud lämmastikku siduvate kultuuride külvisegud on nimetatud ka põllumajanduskultuuride loetelus, eesmärgiga lihtsustada nii taotlejal nõuete täitmist kui PRIA taotluse menetlemist. Kohapeal kontrollib PRIA nõude täitmist üldjuhul visuaalselt taimiku väljanägemise järgi, kuid kahtluse korral ei hinnata lehepinna osatähtsust, vaid taimede/võrsete osatähtsust, kuna lehepind on muutuv ning sõltub otseselt kasvuperioodist. Taimede/võrsete arv püsib üldjuhul vegetatsiooniperioodi jooksul muutumatuna. Vajadusel kasutatakse ka teisi kontrollimeetodeid.

Kuna N-siduvaid põllumajanduskultuure ei tohi kasvatada [veeseaduse](#) §-s 118 sätestatud veekaitsevööndis, on veeseaduse mõistes veekaitsevööndi ulatus veepiirist (ruumiandmete seaduse kohaselt Eesti topograafia andmekogusse kantud veekogu veepiir) järgmine:

- 1) Läänemerel, Peipsi, Lämmi- ja Pihkva järvel ning Võrtsjärvel – 20 m;
- 2) teistel järvedel, jõgedel, ojadel, allikatel, kanalitel, peakraavidel ja maaparandussüsteemide avatud eesvooludel – 10 m;
- 3) peakraavidel ja maaparandussüsteemide avatud eesvooludel valgalaga alla 10 km² – 1 m.

Veekaitsevööndi ulatuse arvestamise lähtejoon on Eesti topograafia andmekogu põhikaardile kantud veekogu veepiir. Kui peakraav, kanal või maaparandussüsteemi eesvooluks olev kraav on Eesti topograafia andmekogu põhikaardile kantud joonobjektina, on veekaitsevööndi ulatuse arvestamise lähtejooneks süvendi serv.

3.2.4.5. Põllumajandusliku tegevuse piirangud ökoaladel

Kui taotleja määratleb ökoalana sööti jäetud maa, haljaskesa haljasväetise mulda viimiseks ja sellise haljaskesa, mille taimikusse külvatakse või istutatakse põllumajanduskultuur, rohumaariba ning säilitatava maastikuelemendi aluse maa, ei ole nimetatud aladel lubatud põllumajanduslik tegevus kuni taotluse esitamise aasta 25. juulini. Põllumajanduslikuks tegevuseks loetakse näiteks niitmist, hekseldamist, karjatamist jms. Erandina ei loeta põllumajandusliku tegevuse piiranguks põhikultuuri külvamist kevadel, st lubatud on haljasväetistaimede või rohumaariba külvamine, kuid kõik ülejäänud põllumajanduslik tegevus on keelatud kuni 25. juulini (k.a).

Haljaskesa on lubatud erandina niita ja hekseldada enne 26. juulit, kui haljasväetise mulda viimise aastal külvatakse haljaskesale talivili või selline haljaskesa, mille taimikusse külvatakse või istutatakse põllumajanduskultuur. Teisisõnu on haljaskesal lubatud erandina niita ja hekselada enne 26. juulit, kui haljasväetise mulda viimise aastal külvatakse haljaskesale talivili. Sama reegel kehtib ka siis, kui haljaskesale külvatakse talivili otsekülvi teel.

Haljasväetiskultuuri mulda viimisel on lubatud täita ka haljasväetiskultuuri kasvatamise eesmärgi ehk parandada mullaviljakust, kasutades muid mullaharimisviise kui kündmine. See tähendab, et adra asemel võib kasutada ka muud mullaharimiseks kasutatavat masinat. Näiteks on sobilik mullaharimismasin ka ketasrandaal, millega on võimalik samuti haljasväetiskultuurid mulda viia ja seeläbi mulla omadusi parandada.

Sööti jäetud maa puhul on võimalik taotlejal määratleda ka näiteks lühiajaline rohumaa. Taotleja peab arvestama ÖKO toetuse saamiseks seatud tingimustega, muuhulgas peab vältima ebsoovitava taimestiku ulatuslikku levikut ning selliseid maid peab hooldama vähemalt üle aasta.

Sööti jäetud maa ja rohumariba aluse maa vanuse arvestus peatub ökoalaks märkimise aasta(te)l.

Kui taotleja määratleb ökoalana N-siduva põllumajanduskultuuri kasvuala, on seal lubatud põllumajanduslik tegevus järgmistel tingimustel:

- 1) põllumaad ei hekseldata kuni 25. juulini;
- 2) talivilja kasvatamise korral on see külvatud hiljemalt 15. oktoobril;
- 3) põllumaad, millel ei kasvatata talivilja, ei künta sisse enne 15. oktoobrit ega kasutata seal muid taimikut kahjustavaid mullaharimisviise.

N-siduva põllumajanduskultuuri kasvualal tuleb järgida lisaks toetusõiguslikkuse nõude raames kehtestatud toetusõigusliku kultuuri kasvatamisele ja veekaitsevööndile seatud piirangule teisi nõudeid, mis on kehtestatud tegevuste elluviimise nõuetena ehk toetuse nõuetena. Kuna nimetatud kasvuala ei kuulu tootmisest kõrvale jäetud maa-alade hulka, on siin lubatud saagikoristus, sealhulgas niitmine ja karjatamine. Siiski ei ole sellistel aladel lubatud hekseldamine kuni 25. juulini. Samuti ei ole lubatud N-siduva põllumajanduskultuuriga aladel enne taotluse esitamise aasta 15. oktoobrit teha taimiku sisseküüdi või kasutada muid taimikuid kahjustavaid mullaharimisviise, nt freesimine, randaalimine, kultiveerimine, kobestamine jne, kuna N-siduvad põllumajanduskultuurid võivad sügisel suurendada lämmastiku leostumise ohtu. Nimetatud tegevused on lubatud juhul, kui pärast N-siduva põllumajanduskultuuri kasvatamist kasvatatakse üksnes talivilja. Talivilja peab olema külvatud enne taotluse esitamise aasta 15. oktoobrit. Otsekülvi tegemine ei ole keelatud.

NB! Ökoaladel, millele taotletakse ÖKO toetust, ei ole lubatud kasutada taimekaitsevahendeid toetuse taotlemise aasta 1. jaanuarist 31. detsembrini.

3.3. Mesilaste korjeala toetuse saamise nõuded

Maaeluministri 21. detsembri 2022. a määrusega nr 76 „[Perioodi 2023–2027 mesilaste korjeala toetus](#)“ sätestatakse MESI toetuse andmise tingimused ja kord.

MESI toetuse eesmärk on pakkuda tolmeldajatele põllumajandusmaastikus täiendavat toiduresurssi. Toetusega hõlmatud hektarid aitavad edendada kestlikku arengut ja selliste loodusvarade tõhusat majandamist nagu vesi, muld ja õhk, vähendades seejuures sõltuvust kemikaalidest ning aidata kaasa elurikkuse vähenemise peatamisele ja selle ümberpööramisele, edendada ökosüsteemi teenuseid, säilitada elupaiku ja maastikke. Samuti panustab toetus tegevuspõhise riigieelarve „Põllumajandus, toit ja maaelu programm 2023–2026“ programmi tegevusse 7.1.1. põllumajanduskeskkonna hea seisundi tagamine ja „Põllumajanduse ja kalanduse valdkonna arengukava aastani 2030“ põllumajanduskeskkonna tegevussuuna eesmärkidesse: väetiste ja taimekaitsevahendite kasutamise negatiivne mõju keskkonnale on vähene ning säilinud on põllumajandusmaa elurikkus ja maastiku mitmekesisus ning tagatud on ökosüsteemi teenuste toimimine.

3.3.1. Nõuded taotlejale

MESI toetust saab taotleda põllumajandusliku tegevusega tegelev äriregistris registreeritud füüsilisest isikust ettevõtja või juriidilise isik, kes vastab [p 2.1](#) toodud nõuetele.

Toetust antakse taotlejale, kellel on vähemalt kümme mesilasperet või kellel on mesilasperede kasutamise kohta kokkulepe mesinikuga, kellel on vähemalt kümme mesilasperet. Taotlejal võib olla kokkulepe mesilasperede kasutamiseks ja korjealade rajamiseks rohkem kui ühe mesinikuga. Kui taotlejal on kokkulepe mesilasperede kasutamise kohta mitme mesinikuga, siis iga mesinik peab pidama vähemalt kümnet mesilasperet. Toetuse andmisel võetakse arvesse mesilaspered, keda peetakse 30. aprilli seisuga ja kelle andmed on registreeritud põllumajandusloomade registris hiljemalt 5. mail. Mesilaspered, keda peetakse 30. aprilli seisuga loetakse selle toetuse raames tootmisperedeks. Tootmispered annavad peamise osa kohustuseaasta meetoodangust ja seetõttu on otstarbekas eelkõige neile rajada korjealasid. Mesilasperede loendamisel arvestatakse kõik ühes tarus peetavad mesilased üheks mesilasperekseks.

3.3.2. Nõuded toetusõiguslikule maale

MESI toetust antakse põllumaa kohta, mis vastab [p 2.2](#) toodud nõuetele.

Toetust antakse taotleja kasutatava kokku vähemalt 1,00 hektari suuruse põllumaa kohta, millel kasvatatakse korjetaimi perekonna või liigi hulka kuuluvat korjetaimi (edaspidi korjetaim). Kui korjetaimi kasvatatakse segus, siis peab see segu koosnema üksnes korjetaimedest. Mesilaste korjetaimede loetelus on taimeliigid, mis sobivad Eesti agrokliimatilistes tingimustes kasvatamiseks ja mis pakuvad mesilastele nektarit või õietolmu. Korjetaimi võib kasvatada puhaskultuurina või korjetaimede seguna. Korjetaimede segude kasvatamisel tuleb meeles pidada, et kui samal maal on heintaimi kasvatatud enam kui viis järjestikust aastat, muutub see kuuendal aastal vanuse tõttu püsirohumaaks ja MESI toetust selle maa kohta ei anta. Samuti ei ole põld MESI toetusõiguslik, kui püsirohumaad uuendatakse korjetaimede seguga.

Mesilaste korjealade toetusõiguslikud korjetaimi perekonnad ja liigid:

1. korjetaimede perekonnad: esparsett, klarkia, kosmos, lavendel, liivatee, lutsern, mesiohakas, monarda, münt, naistenõges, peiulill, pävakübar, ristik, v.a roosa ristik, aas-ehk punane ristik ja valge ristik, tarinõges, ussikeel, vägihein;
2. korjetaimede liigid: aedruut, harilik altee, päine giilia, aniisi-hiidiisop, harilik hiirehernes ehk suvivikk, põld- hiirehernes ehk talivikk, harilik iisop, mets kassinaeris, muskus kassinaeris, harilik keerispea, harilik kikkaputk, harilik kurgirohi, harilik leeskputk, harilik maarjaohakas, aedmajaraan, kollane mesikas, valge mesikas, harilik nõiahammas, lamedalehine ogaputk, ürt penimünt, aedpiparrohi, mägi-piparrohi, harilik pune, harilik päevalill, lõhnav reseeda, aas ristik ehk punane ristik, roosa ristik, valge ristik, rukkilill, harilik saialill, harilik salvei ehk aedsalvei, metssalvei, sidrunmeliss, harilik sigur, purpur siilkübar, kahkjass siilkübar, ahtalehine siilkübar, valge sinep, veiste südamerohi, lääne südamerohi, harilik tatar, teekummel, moldaavia tondipea, aed uniohakas.

Iga 1,00 hektari toetusõigusliku maa kohta peab kas taotlejal endal või mesinikul, kellega taotlejal on kokkulepe mesilasperede kasutamiseks, olema vähemalt üks 30. aprilli seisuga peetud mesilaspere, kelle andmed on kantud põllumajandusloomade registrisse. Arvestatakse ainult nende peredega, kellest on registrit teavitatud hiljemalt 5. mail. Taotleja võib rajada korjealasid suuremas ulatuses kui on taotluses teada antud vastavaid mesilasperesid, kuid toetust antakse nende hektarite eest, mis vastavad taotluses märgitud ja põllumajandusloomade registris registreeritud mesilasperede arvule. Kui taotlusele on märgitud korjetaimede põllu pindalast suurem arv mesilasperesid, siis toetust antakse nende korjetaimede hektarite eest, mille kohta on mesilasperesid. Ülejäänud hektarite eest toetust ei anta. Juhul kui taotlusele märgitud mesilaspered vääramatul jõe või erandlike asjaolude tõttu hukuvad, tuleb sellest PRIAt teavitada.

MESI toetust ei anta maa kohta, mille kohta antakse kas MAHE toetust, KSM toetust mitmeliigilise väikese põllu lisategevuse elluviimise eest, turvas- ja erodeeritud mulla kaitse toetust, põhjavee kaitse toetust või pinnavee kaitse toetust. Taotlust täites peab taotleja valima, millist toetust ta taotlema soovib.

3.3.3. Baasnõue

Mesilaste korjeala toetuse baasnõudeks on põlluraamatu pidamine. Põlluraamatusse tuleb kohustuseaastal kanda andmed põllumajandusliku tegevuse kohta. Põlluraamatu pidamine on sätestatud [veeseaduse](#) §-s 155.

3.3.4. Toetuse saamise nõuded

Mesilaste korjealal tuleb kasvatatada vähemalt kolme erineva perekonna või liigi hulka kuuluvaid korjetaimi. Samasse perekonda kuuluvad korjetaime liigid loetakse üheks korjetaimeks. Mesilased kasvatavad suve jooksul peres mitu kurna töölisi ning leskesid ning vajavad seetõttu õistaimi pikema perioodi vältel, et saada õietolmust vajalikke valke ja rasvu ning nektarist süsivesikuid. Selle tagavad õitsevad ja eelkõige erineval ajal õitsevad taimeliigid ehk nn õitsemise konveier. Erinevate korjetaimede kasvatamine võimaldab vähendada ka keskkonnast tulenevaid riske näiteks taimede kasvule või meeproduktiivsusele. Korjetaimi võib kasvatada nii puhaskultuurina kui korjetaimede seguna, aga sobib ainult loetelus toodud korjetaimedest koosnev segu.

Korjetaimi tuleb kasvatada hiljemalt 15. juunist kuni 10. augustini ning samal ajavahemikul peavad olema mesilaspered korjetaimede põllu lähimast äärest kuni ühe kilomeetri kaugusel. Nimetatud vahemaa võimaldab mesilastel korjel käia ressursitõhusalt. Mesilasperede asukoht peab olema registreeritud põllumajandusloomade registris. Kui pered viiakse teise asukohta, tuleb registris andmed viivitamata uuendada. [Veterinaarseaduse](#) § 35 lõike 5 kohaselt tuleb isiku ja tema tegevuskoha kohta ning loomade ja nende liikumise kohta kantud andmete muutumise korral põllumajandusloomade registrile teha taotlus andmete muutmiseks viivitamata, kuid mitte hiljem kui viis tööpäeva pärast andmete muutumist.

Meemesilastel algab tavaliselt peakorje aeg juunis, kui alustavad õitsemist vaarikas ja valge ristik. Piirkondades, kus on palju talirapsi, algab peakorje aeg varem. Peakorje ajal on mesilased fookuseeritud taimedelt nektari kogumisele. Seetõttu on põhjendatud, et mesilaspered asuvad hiljemalt 15. juuniks korjetaimede põllu läheduses. Augusti keskpaigas alustatakse mesilasperede talvitumiseks ettevalmistamist, samuti alustavad põllumajandustootjad taliviljade külviga, seetõttu tuleb korjetaimi kasvatada vähemalt 10. augustini. Korjetaimi võib võimalusel kasvatada ka kauem. Sellisel juhul pakuvad need mesilastele elatuskorjet ning kaitsevad mulda erosiooni ja toitainete leostumise eest.

Kui taotleja kasutuses on vähemalt 0,30 hektari suurune rapsi või rüpsi põld, mille lähim äär asub mesilasperedest kuni 1,00 kilomeetri kaugusel, siis võib piirduda ka kahe erineva perekonna või liigi hulka kuuluva korjetaime kasvatamisega. Rapsi ja rüpsi puhul ei anta mesilaste korjeala toetust, kuna need on laialt levinud tulukultuurid. Samas pakuvad raps ja rüps rikkalikult nektarit ja nende õietolmus leidub mesilase vastsete arenguks olulisi aminohappeid.

Maaressursi efektiivsemaks kasutamiseks võib korjetaimi kasvatada ka korjetaimede seguna. Selleks, et korjetaimede segus oleks piisaval hulgal erinevaid taimi, on seatud osakaalud, millisel hulgal peab korjetaimi segu taimikus olema.

Korjetaimede segus kasvatamisel tuleb järgida järgmisi tingimusi:

- kui segu koosneb vähemalt kolmest erinevast korjetaime perekonnast või liigist, siis peab kolme

peamise korjetaime perekonnast või liigist väikseima osakaaluga korjetaime kaetus moodustama vähemalt 20 protsenti taimikust;

- kui segu koosneb kahest erinevast korjetaime perekonnast või liigist, siis peab väiksema osakaaluga korjetaime kaetus moodustama vähemalt 40 protsenti taimikust.

Mesilased tuvastavad toiduressursi selle ala suuruse järgi ja kui taimi on liiga vähe, ei pruugi nad seda ala korjeks kasutada. Eesti maaelu arengukava 2014–2020 raames läbiviidud uuring „[Korjetaimede seemnesegude väljatöötamine](#)“ annab soovitusi korjetaimede segude koostamiseks ja kasvatamiseks. Allakülvid, mis on tehtud korjetaimedele korjetaimedega, võetakse arvesse korjetaimede seguna. Näiteks kui keerispeale tehakse ristiku allakülv, läheb see arvesse korjetaimede seguna.

Kohustuseaastal ei tohi korjetaimede põllul, mille kohta toetust taotletakse, kasutada taimekaitsevahendeid. Taimekaitsevahendite kasutamist peetakse mesilaselaadsete üheks peamiseks hukkumise põhjuseks.

3.4. Keskkonnasõbraliku majandamise toetuse saamise nõuded

Maaeluministri 21. detsembri 2022. aasta määrusega nr 75 „[Perioodi 2023–2027 keskkonnasõbraliku majandamise toetus](#)“ sätestatakse KSM toetuse andmise tingimused ja kord.

Toetuse eesmärgiks on soodustada keskkonnasõbralike majandamisviiside kasutuselevõttu ja jätkuvat kasutamist põllumajanduses, et kaitsta mulda ja vett ning parandada nende seisundit, samuti suurendada elurikkust ja maastikulist mitmekesisust ning tõsta põllumajandustootjate keskkonnateadlikkust. KSM on mitmetasandiline toetuskeem, mille põhitoetuspaketis tuleb täita mitmeid põllumajanduskeskkonna nõudeid koos, kuid seda tehes saab täiendavalt valida lisategevusi. Samuti on toetus avatud mahetootjatele, et ka neil oleks võimalus rakendada mahepõllumajandusliku tootmise kohustuslikele nõuetele lisaks täiendavaid põllumajanduskeskkonnale kasulikke praktikaid. Põhitegevuse elluviimisel saab toetuse taotleja valida järgmisi lisategevusi: **vahekultuuride kasvatamine, happeliste muldade lupjamine, mitmeliigilisel väikesel põllul põllumajanduskultuuride kasvatamine, aiakultuuridel orgaanilise multši kasutamine, glüfosaadi mittekasutamine ja haljasväetiskultuuride kasvatamine.**

Toetust antakse KSM põhitegevuse või lisategevuse elluviimise eest. Põhitegevust ja lisategevust tuleb ellu viia ühe kalendriaasta ehk kohustuseaasta jooksul. Kohustuseaasta algab 1. jaanuaril ja lõpeb 31. detsembril. KSM toetuse taotleja peab järgima ka tingimuslikkuse süsteemi nõudeid, mida tuleb samuti täita kogu kohustuseaasta jooksul.

Toetuse põhitegevust ja lisategevust tuleb üldjuhul ellu viia toetusõiguslikul maal. Mõnda KSM põhitegevuse või lisategevuse nõuet tuleb ellu viia ka maal, mis ei ole KSM toetusõiguslik. Selliseks tegevuseks on näiteks glüfosaadi kasutamise keeld sööti jäetud maal ja mustkesal, e-põlluraamatu pidamine kogu põllumajanduslikus majapidamises ellu viidud põllumajandusliku tegevuse kohta ja liblikõieliste põllumajanduskultuuride kasvatamine, mida tuleb kasvatada kogu majapidamise põllumaal. Glüfosaadi mittekasutamise lisategevuse puhul ei ole lubatud glüfosaati kasutada kogu põllumajandusliku majapidamise põllumajandusmaal, sh maal, mis ei ole toetusõiguslik.

KSM lisategevuse elluviimise eest antakse toetust üksnes selle toetusõigusliku maa kohta, mille kohta taotletakse toetust KSM põhitegevuse elluviimise eest ehk nii põhitegevust kui lisategevust tuleb ellu viia samal põllumajandusmaal. Glüfosaadi mittekasutamise lisategevuse elluviimise eest antakse toetust üksnes selle toetusõigusliku maa kohta, mille kohta antakse KSM põhitegevuse toetust ehk lisategevuse saamiseks peab taotleja saama põllu kohta ka põhitegevuse

toetust.

3.4.1. Nõuded taotlejale

KSM toetust saab taotleda põllumajandusliku tegevusega tegelev füüsilisest isikust ettevõtja või juriidiline isik, kes vastab [p 2.1](#) toodud nõuetele.

Toetust antakse taotlejale, kellele antakse keskkonnasõbraliku majandamise põhitegevuse elluviimise eest toetust kokku vähemalt 1,00 hektaril köögivilja, maasika, ravim- või maitsetaime, puuvilja- või marjakultuuri (edaspidi koos *aiakultuur*), teravilja, kaunvilja, õli- või kiukultuuri, rühvelkultuuri, muu tehnilise kultuuri (edaspidi koos *põllukultuur*) ja lillede kasvatamise eest ning mitmeliigilise väikese põllu või põldtunnustatud heinaseemnepõllu kohta.

3.4.2. Nõuded toetusõiguslikule maale

Toetust antakse vähemalt 1,00 hektari toetusõigusliku maa kohta, mis vastab [p 2.2](#) toodud nõuetele.

Toetusõiguslik on põllumaa, millel kasvatatakse põllukultuuri, aiakultuuri, lilli, heintaimet, sh nõuete kohaselt põldtunnustatud heintaimet või millel asub mitmeliigiline väike põld. Samuti on toetusõiguslikud püsirohumaa ja püsikultuuride alune maa, kui sellel kasvatatakse määruses sätestatud puuvilja- või marjakultuuri. **Mustkesa ja sööti jäetud maa ei ole KSM toetusõiguslik maa.**

NB! Taotletud rohumaa, sh püsirohumaa ja pärandniitude, kohta antakse KSM toetust maksimaalselt selle rohumaa pindala ulatuses, mis on võrdne taotlusel märgitud ja kindlaksmääratud maa pindalaga, mille kohta toetust taotleti ja millel kasvatati põllu- või aiakultuuri või millel oli põldtunnustatud heinaseemnepõld või mitmeliigiline väike põld või millel kasvatati lilli.

- Seega, kui näiteks taotlejal on rohumaid kokku 100 ha, millele ta taotleb ka KSM toetust ning lisaks kasvatab taotleja erinevaid põllukultuure kokku 50 ha, siis kuigi taotleja taotleb KSM toetust kokku 150 ha-le, antakse talle KSM toetust 100 ha eest (maksimaalselt 50 ha rohumade eest + 50 ha põllukultuuride kasvatamise eest).

Kasvatatav põllumajanduskultuur peab kasvama põhikultuurina. Põhikultuur on taotlusel märgitud põllumajanduskultuur, mis on maha pandud, istutatud või külvatud enne taotluse esitamise aastat (näiteks heintaimed ja taliviljad) või taotluse esitamise aasta kevadel ja mida kasvatatakse, kasutades kohalikele normidele vastavaid agrotehnilisi võtteid või hoitakse maad mustkesas või söötis. Allakülvi ei loeta põhikultuuriks. Kui põllumajanduskultuur külvatakse põllule alles juulis või augustis, ei ole tegemist põhikultuuri kasvatamisega, kuna kultuur on külvatud suvel. LIFE'i projektiga „Loodusrikas Eesti“ hõlmatud põllumajandusmaal kasvatatakse põhikultuuri, kasutades nimetatud projektis ette nähtud agrotehnilisi võtteid. Eelnimetatud projektis ette nähtud agrotehnilisi võtteid võib kasutada kuni kümnel protsendil põllu pindalast.

Põhikultuuri määratlemine võimaldab eristada peamiselt saagi saamiseks kasvatatavaid põllumajanduskultuure nendest kultuuridest, mida kasvatatakse põllumajanduskultuuri vaheldusena, näiteks vahekultuurid. Vahekultuur on põllumajanduskultuur, mida kasvatatakse kahe üksteisele järgneva põhikultuuri vahelisel ajal. Vahekultuuride kasvatamisest on põhjalikumalt kirjutatud punktis **3.4.5.4**.

Kasvatatavad põllumajanduskultuurid tuleb taotlusele märkida põllumajanduskultuuride loetelu järgi. Põllumajanduskultuuride loetelu avaldatakse [PRIA kodulehel](#). Põllumajanduskultuuride

loetelu põhineb põllumajandusmaa klassifikaatoril, mis on riigi infosüsteemi kuuluvas andmekogus kasutatav täpselt kirjeldatud üksteist välistavate ning number- või tähtkoodiga tähistatud kategooriate põhjalik ja korrastatud süsteem, mille koostamisel on arvestatud EL määrustega.

Mitmeliigiline väike põld loetakse KSM põhitegevuse elluviimise korral toetusõiguslikuks üksnes siis, kui sellel kasvatatakse köögivilja, rühvelkultuuri, lilli, ravim- või maitsetaimi 0,30 kuni 1,00 hektari suurusel põllul ja viiakse ellu mitmeliigilise väikese põllu lisategevust.

Toetusõigusliku põllu pindala hulka arvestatakse põllu otstes asuv kuni 15 meetri laiune teenindusala, mida kasutatakse põllutöömashinade ümberpööramiseks.

Toetust antakse sellise maa kohta, millel kasvatatakse puuvilja- või marjakultuuri või maasikat, kui taimede istutustihedus on vähemalt järgmine (taimede istutustiheduse määramisel ei arvestata teenindusala alla jäävat maad):

- 1) õunapuu tugeva kasvuga alusel, pirnipuu – 100 istikut hektari kohta;
- 2) õunapuu keskmise kasvuga alusel – 300 istikut hektari kohta;
- 3) õunapuu nõrga kasvuga alusel – 500 istikut hektari kohta;
- 4) luuviljalised – 270 istikut hektari kohta;
- 5) astelpaju, aroonia – 400 istikut hektari kohta;
- 6) sõstar, karusmari – 800 istikut hektari kohta;
- 7) vaarikas, pampel – 3000 istikut hektari kohta;
- 8) viinapuu – 1300 istikut hektari kohta;
- 9) kultuurmustikas, ebaküdoonia – 1000 istikut hektari kohta;
- 10) kultuurjõhvikas – 30 000 istikut hektari kohta;
- 11) maasikas – 20 000 taime hektari kohta;
- 12) harilik sarapuu – 250 istikut hektari kohta;
- 13) söödav kuslapuu – 665 istikut hektari kohta;
- 14) harilik pihlakas – 150 istikut hektari kohta.

KSM toetust ei anta maa kohta, mille kohta antakse:

- 1) pärandniidu hooldamise toetust (NIIT),
- 2) turvas- ja erodeeritud mulla kaitse toetust (MULD),
- 3) põhjavee kaitse toetust (PÕHJAVESI) või
- 4) pinnavee kaitse toetust (PINNAVESI).

3.4.3. Baasnõuded

KSM taotleja peab kohustuseaastal täitma järgmisi baasnõudeid:

- 1) kandma andmed põllumajandusliku tegevuse kohta [veeseaduse](#) alusel peetavasse põlluraamatusse;
- 2) maaeluministri 21. detsembri 2022. aasta määruse nr 68 „[Maa heas põllumajandus- ja keskkonnaseisundis hoidmise nõuded ning kohustuslikud majandamisnõuded](#)“ § 3 lõigetes 6–8 sätestatud nõudeid:

- põllumajandusliku majapidamise põllumaal ei ole lubatud kasvatada samal põllul sama põhikultuuri (vt ka põhikultuuri mõistet punktis 3.4.2.) üle kolme aasta. Põllumajandusliku majapidamise põllumaast 50 protsendil ei ole lubatud kasvatada sama põhikultuuri kahel järjestikusel aastal, välja arvatud vahekultuuri kasvatamise korral ja kui tagatakse põhikultuuri vaheldumine vähemalt kolme aasta möödudes. Mustkesa ja sööti jäetud maa katkestavad külvikorras põllumajanduskultuuride järgnevuse. Nõuet ei kohaldata mitmeaastaste põllukultuuride (näiteks rabarber, artišokk, spargel, maapirn, mugullauk, maasikas, lilled, mitmeliigiline väike põld, ravim- ja maitsetaimed), rohumaakultuuride ja looduslike rohttaimede kasvatamisel ning maa söötis või

mustkesas hoidmise korral;

- nõuet ei pea täitma taotleja, kelle ettevõtte on mahepõllumajanduse seaduse alusel tunnustatud, või taotleja, kelle põllumajandusliku majapidamise põllumaa suurus on kuni 10 hektarit.

3) [veeseaduse](#) § 161 lõigetes 1 ja 7 ning keskkonnaministri 5. novembri 2021. a määruse nr 49 „[Nitraaditundliku ala määramine ja põllumajandusliku tegevuse piirangud nitraaditundlikul alal](#)“ § 3 punktis 1 sätestatud nõudeid:

- sõnnikuga on lubatud anda haritava maa ühe hektari kohta kuni 170 kilogrammi lämmastikku aastas, sealhulgas loomade karjatamisel maale jäävas sõnnikus sisalduv lämmastik;
- väetisega on lubatud anda põllumajanduskultuuridele aastas selline kasvuks vajalik kogus lämmastikku haritava maa ühe hektari kohta, mis on kehtestatud keskkonnaministri 3. oktoobri 2019. a määruse nr 45 [lisas 1](#);
- kaitsmata põhjaveega aladel ja karstialal ei tohi mineraalväetisega antav lämmastikukogus olla aastas üle 120 kg haritava maa ühe hektari kohta ning taliviljadele ja mitmeniitelistele rohumaadele korraga antav lämmastikukogus olla aastas üle 80 kg haritava maa ühe hektari kohta;

4) maaeluministri 21. detsembri 2022. a määruse nr 68 „[Maa heas põllumajandus- ja keskkonnaseisundis hoidmise nõuded ning kohustuslikud majandamisnõuded](#)“ [lisas 1](#) esitatud kohustuslike majandamisnõuete 7 ja 8 (taimekaitsevahendite kasutamine) nõudeid 1-4:

- nõue 1: [taimekaitseaduse](#) § 78 lõige 1; põllumajandusministri 29. novembri 2011. aasta määruse nr 90 „[Taimekaitsevahendi kasutamise ja hoiukoha täpsemad nõuded](#)“ § 4;
- nõue 2: [taimekaitseaduse](#) § 79 lõiked 1 ja 6, § 78² lõige 1;
- nõue 3: [taimekaitseaduse](#) § 87 lõige 1;
- nõue 4: [taimekaitseaduse](#) § 84 lõiked 1, 1¹ ja 2; põllumajandusministri 20. aprilli 2006. a määrus nr 49 „[Taimekaitseadme kasutamise, puhastamise, hooldamise ning hoidmise ohutusnõuded](#)“.

3.4.4. Põhitegevused

Põhitegevuse elluviimise nõudeid tuleb täita kohustuseaastal kogu põllumajandusliku majapidamise toetusõiguslikul põllumajandusmaal. Seda ka siis, kui taotletakse toetust vaid teatud osale põllumajandusmaast. Teatud põhitegevuse nõuete puhul tuleb nõudeid täita ka põllumajandusliku majapidamise maal, mis ei ole toetusõiguslik.

KSM põhitegevuse nõudeid on 2024. aastal kokku 9, mis on kirjeldatud punktides **3.4.4.1.–3.4.4.9.**

3.4.4.1. Elektroonilise põlluraamatu pidamine

Elektrooniline põlluraamat saab olema osa loodavast põllumajandusandmete varamust. Põllumajandusandmete varamusse kantud andmed võimaldavad pakkuda põllumajandusettevõtjatele andme- ja teaduspõhiseid teenuseid, näiteks väetamis-, lupjamis-, külvi- ja koristusaja soovitusi, mis aitavad põllumeestel keskkonnasäästlikult majandada ning enam kasumit teenida. Lisaks võimaldab keskselt kogutud andmestik tulevikus vähendada põllumeeste halduskoormust. Ka on need andmed oluline sisend riigile, mille põhjal on võimalik teha paremaid otsuseid põllumajanduse arengu ja kestlikkuse tagamiseks. Kuna KSM toetusega hõlmatud kogu põllumajandusmaast on üsna kõrge (ca 600 000 ha), siis sel põhjusel on elektroonilise põlluraamatu pidamise nõue lisatud ka KSM toetuse nõudeks.

KSM taotleja peab kogu põllumajanduslikus majapidamises tehtud põllumajandusliku tegevuse kohta pidama veeseaduse alusel peetavat põlluraamatut elektrooniliselt PRIA e-

teenuse keskkonnas või muus e-teenuse keskkonnas (nt eAgronom, Põlluraamatu Abimasin, Terake workfields, Põlluraamat 2024, Paul-Tech). Excelis peetavat põlluraamatut ei käsitleta e-teenuse keskkonnana, kuna tegemist on kasutaja arvutisse paigaldatud tabelarvutusprogrammiga. E-teenus seevastu on teenus, mida osutatakse ja kasutatakse elektrooniliste kanalite kaudu, peamiselt internetis või mobiiltelefoni teel. KSM elektroonilise põlluraamatuna võetakse arvesse üksnes **e-teenuse keskkonnas** peetavat põlluraamatut.

Alates 1. aprillist 2024 saavad kõik põllumajandustootjad soovi korral kasutada PRIA e-PRIA põldude haldamise teenuses e-põlluraamatu pidamise funktsionaalsust. Põldude haldamise teenuse ja e-põlluraamatu kohta leiab rohkem infot [PRIA kodulehelt](#). Taotlejad, kes juba peavad põlluraamatut muus e-teenuse keskkonnas, võivad oma põlluraamatu pidamist seal jätkata. Taotlejad, kes ei kasuta veel elektroonilise põlluraamatu teenuseid, peavad otsustama, kas hakkavad kasutama PRIA e-teenuse keskkonnas olevat e-põlluraamatut või mõnes eratarkvaras olevat e-põlluraamatut.

Elektroonilist põlluraamatut peab KSM taotleja PRIA e-teenuses või mõnes muus e-teenuse keskkonnas hakkama pidama alates 15. juulist 2024. Elektroonilist põlluraamatut tuleb 2024. aastal pidada 15. juulist 31. detsembrini. Kuna KSM toetuse nõudeid peab taotleja järgima kogu kalendriaasta jooksul, siis alates 2025. aastast tuleb elektroonilise põlluraamatu pidamise nõuet täita 1. jaanuarist 31. detsembrini.

Elektroonilisse põlluraamatusse tuleb kanda andmed kõikide majapidamise põldude ja pärandniidu alade ning nendel tehtud põllumajanduslike tegevuste kohta, kaasa arvatud nende põldude ja pärandniidu alade kohta, millele KSM toetust ei taotle. E-põlluraamatusse ei ole tarvis kanda andmeid tagasiulatuvalt, st enne 15. juulit tehtud põllumajanduslike tegevuste kohta. Seda võib teha, kuid see pole kohustuslik. KSM elektroonilise põlluraamatu nõude täitmiseks piisab, kui e-teenusesse sisestatakse andmed alates 15. juulist.

Elektroonilise põlluraamatu pidamise nõuet kontrollitakse administratiivselt kõikidel KSM toetuse taotlejatel. Kontrollitakse ka taotlejaid, kes peavad põlluraamatut muus e-teenuse keskkonnas. Vajadusel peab taotleja PRIAle esitama tõendavad dokumendid e-põlluraamatu kasutamise kohta eratarkavara poolt pakutavas e-teenuses. 2024. aastal ei tehta e-põlluraamatusse kantud andmete alusel KSM toetuse nõuete administratiivset kontrolli. Küll aga on põlluraamatusse kantud andmed vajalikud kohapealses kontrollis kontrollitavate nõuete puhul (näiteks kultuuride külvamise aeg, põllul kasutatud taimekaitsevahendid jne). Kuna põlluraamatusse kantud andmed on vajalikud toetuse nõuete kontrollimiseks, siis on oluline meeles pidada, et põlluraamatusse tuleks tegevused kanda kümne kalendripäeva jooksul pärast töö tegemist või lõpetamisst.

Kui administratiivses kontrollis tuvastatakse, et taotleja ei ole põlluraamatut e-teenuse keskkonnas pidanud, vähendatakse tema toetust hindamismaatriksi alusel. KSM toetuse nõuete hindamismaatriksid avaldatakse PRIA kodulehel.

NB! Elektroonilise põlluraamatu pidamine on kohustuslik **ainult KSM toetuse taotlejatele!** KSM toetust taotlemata ei pea teiste toetuskeemide taotlemise puhul elektroonilist põlluraamatut alates 15. juulist kohustuslikult pidama.

3.4.4.2. Viljavaheldus ja liblikõieliste kultuuride kasvatamine

Viljavaheldus

Taotleja peab külvikorra või viljavahelduse nõudeid järgima nii, et:

- teravilja ei kasvatata samal maal kauem kui kolmel järjestikusel aastal;

- maasikat ei kasvatata samal maal kauem kui viiel järjestikusel aastal;
- ristõieliste sugukonda kuuluvaid põllumajanduskultuure ei kasvatata sama maal uuesti enne kolme aasta möödumist.

Teraviljadeks loetakse põllumajanduskultuuride loetelus teraviljade grupis nimetatud põllumajanduskultuure sõltumata sellest, kas neid kasvatatakse haljasmassiks, teraks või energiakultuuriks. Seevastu maisi, tatra või sorgo kasvatamine katkestab teraviljade järgnevuse külvikorras. **Ristõielised kultuurid** on põllumajanduskultuuride loetelu kohaselt kultuurid, mille sugukond on ristõielised. Ristõieliste kultuuride kasvatamise nõuet ei pea järgima mitmeaastase köögivilja kasvatamisel. Kultuuride järgnevust võetakse arvesse ka erinevate segude kasvatamisel (näiteks teraviljade segu, segavili/segatis jms).

- Näiteks, kui 2023. aastal kasvatatakse põllul rapsi, võib põllul uuesti rapsi või mõnda muud ristõielist põllumajanduskultuuri kasvatada 2027. aastal. Kui rapsi kasutatakse põldherne tugikultuurina, võib ristõielisi uuesti kasvatada pärast kolme aasta möödumist. Kui kolmel eelneval aastal on samal põllul kasvatatud teravilja või teravilja sisaldavaid segusid, siis neljandal aastal ei tohi sellel põllul enam teravilja või teravilja sisaldavat taimesegu kasvatada.

Sööti jäetud maa ja mustkesa, mida kasutatakse põllumajanduskultuuride vaheldusena, ei katkesta külvikorras teravilja, maasika ja ristõieliste järgnevust.

Samuti ei katkesta vahekultuuri kasvatamine külvikorras teravilja, maasika ja ristõieliste sugukonda kuuluvate põllumajanduskultuuride järgnevust ja seda nii kohustuseaastal kui ka kohustuseaastale vahetult eelnenud kalendriaastal.

- **Vahekultuuriks loetakse kultuuride kasvatamist kahe üksteisele järgneva põhikultuuride vahelisel ajal ehk vahekultuur on kahe põhikultuuri vahele jääv kultuur.** Kui sügisel külvatud põllumajanduskultuuri eesmärgiks on saada järgmisel aastal saaki, on tegemist põhikultuuriga. Kultuur, mis külvatakse sügisel, et see hiljemalt kevadel mulda künda ning mille järel külvatakse koheselt samale maale mõni muu kultuur, on vahekultuur. Vahekultuuride kasvatamise kohta loe rohkem punktist **3.4.5.4.**

NB! Viljavahelduse või külvikorra nõuded ei hakka kehtima mitte toetuse taotlemise aastast, vaid nõude kontrollimisel võetakse arvesse põllumajanduskultuur, mida kasvatatakse kohustuseaastal põhikultuurina ning mida kasvatati samal maal põhikultuurina kohustuseaastale vahetult eelnenud kalendriaastatel. Näiteks, kui taotlemise aastale eelnenud kolmel järjestikusel aastal on samal maal kasvatatud teravilja, siis taotlemise aastal ei tohi sellel maal enam teravilja kasvatada. Sama on rapsi jt ristõieliste kasvatamisega: kui taotlemisele vahetult eelnevatel aastatel on kasvatatud ristõielisi, võib ristõielisi samal maal kasvatada uuesti kolme aasta pärast.

Liblikõielised

Põllumaal tuleb liblikõieliste sugukonda kuuluvat põllumajanduskultuuri kasvatada **vähemalt 15 protsendil põllumaast.** Kui taotleja **ettevõte on [mahepõllumajanduse seaduse](#)** alusel tunnustatud, tuleb kasvatada liblikõielisi **vähemalt 20 protsendil põllumaast.**

Liblikõieliste osakaalu arvestatakse põllumajandusliku majapidamise kogu põllumaast, mis hõlmab ka sööti jäetud maad ja mustkesa, mille kohta toetust ei anta.

- Liblikõielisi võib kasvatada puhaskultuurina, segus kõrreliste heintaimedega või segus teiste haljasväetiseks kasvatatavate põllumajanduskultuuridega. Liblikõieliste puhaskultuuri või liblikõieliste-kõrreliste heintaimede segu on lubatud kasvatada ka

allakülvina. Liblikõieliste kaetus liblikõieliste-kõrreliste heintaimede ja liblikõieliste-haljasväetistaimede segu taimikus peab olema **vähemalt 30 protsenti**. Põldhernest on lubatud kasvatada tugikultuuriga kui põldherne kaetus segu taimikus on **vähemalt 70 protsenti**.

- **Tugikultuuriks** sobivad lühikese ja tugeva kõrrega sordid, mille kasvuaeg on sama pikk kui hernel. Tugikultuurina kasvatatakse peamiselt suviteravilju, kuid selleks võivad olla ka raps, rüps ja valge sinep. Põldherne kasvatamisel tugikultuuriga tuleb järgida ka viljavahelduse nõudeid. Kui herne tugikultuuriks kasvatatakse teravilju, tuleb järgida, et teravilja või teravilja sisaldavat segu ei kasvatata samal maal üle kolme aasta. Kui tugikultuuriks kasutatakse ristõielisi, peab arvestama, et ristõielisi võib samal maal uuesti kasvatada kolme aasta pärast.

Liblikõieliste nõude täitmisel võetakse arvesse põllumajanduskultuur, mida kohustuseaastal kasvatatakse põhikultuurina (vt ka põhikultuuri mõistet punktis 3.4.2.). Arvesse võetakse ka põhikultuurile alla külvatud liblikõielised kultuurid.

NB! Alates 2024. aastast ei pea liblikõieliste kultuuride kasvatamise nõuet järgima alla 0,30 hektari suurustel põllumaa põldudel. Oluline on meeles pidada, et põllu pindala määramisel võetakse arvesse ka maa-alad, so ühel põllumassiiivil kõrvuti paiknevad põllumaa põllud, mille pindala kokku on vähemalt 0,30 hektarit.

3.4.4.3. Sertifitseeritud teraviljaseemne kasutamine

Taotleja peab kohustuseaastal eelneva kalendriaasta sügisel ja kohustuseaasta kevadisel teraviljade külvipinnal põhikultuuri (vt ka põhikultuuri mõistet punktis 3.4.2.) külvisena kasutama kokku **vähemalt 15 protsenti** sertifitseeritud teraviljaseemet.

Maisi ja sorgo külvipinda ning teravilja ja teiste põllumajanduskultuuride segu külvipinda ei loeta teraviljade kogupinna hulka ning sertifitseeritud seemnega külvatud teraviljade pinna hulka. Teraviljadest koosnevad segud arvestatakse teraviljade külvipinna hulka.

Samale põllule ei tohi külvata sertifitseeritud ja sertifitseerimata seemet, välja arvatud juhul, kui sertifitseerimata seemet kasutatakse allakülviks.

Taotlejal peab seemnepartii sertifitseerimist tõendav külvatud seemne müügipakendi etikett **või** sertifitseeritud seemne ostmist tõendav dokument olema kohustuseaasta jooksul kohapeal kontrollimiseks kättesaadav.

NB! Alates 2024. aastast ei pea taotlejal olema kohustuseaasta jooksul kohapeal kontrollimiseks kättesaadavad mõlemad järgnevalt nimetatud dokumendid: seemnepartii sertifitseerimist tõendav külvatud seemne müügipakendi etikett ja sertifitseeritud seemne ostmist tõendav dokument. Kohapealses kontrollis peab taotleja esitama ühe nimetatud dokumentidest, st kas etiketid või ostudokumendi.

Kui sertifitseeritud seemnega külvatud talivili on ikaldunud, näiteks 2023. aasta sügisel külvatud taliteravili on kevadeks ikaldunud, ei ole taotlejal kohustust uut kultuuri külvata. Seda võib teha, kuid see ei ole kohustuslik. Kui siiski otsustatakse külvata uus kultuur ikaldunud kultuuri asemele, tuleb arvestada, et **uus külvatav kultuur on põhikultuur ning uue põhikultuuriga tuleb arvestada ka muudes toetuste nõuetes.**

Kui taotlejal on ikaldunud kultuuri kohta esitada kas seemnepartii sertifitseerimist tõendav külvatud seemne müügipakendi etikett või sertifitseeritud seemne ostmist tõendav dokument,

ning sertifitseeritud seemne külvi kinnitab ka põlluraamat, läheb ikaldunud sertifitseeritud seemnega külvatud kultuur nõude täitmisel arvesse.

Kui taotlejal tekib sertifitseeritud seemne nõude täitmisega probleeme, siis on ta kohustatud PRIAt teavitama nõuete täitmist takistavatest asjaoludest. Ilma PRIAt eelnevalt teavitamata ei ole PRIA võimalik ka erandlike asjaoludega arvestada. PRIAt tasub teavitada mitte ainult antud nõude täitmist takistavatest asjaoludest, vaid see kohustus lasub ka kõikide teiste nõuete täitmise puhul.

3.4.4.4. Mullaproovid

Taotleja peab korraldama põllumajandusmaal, mille kohta ta KSM toetust taotleb, mullaproovide võtmise ning proovide saatmise mullaanalüüside tegemiseks mulla ja pinnase analüüsimiseks akrediteeritud laboratooriumisse hiljemalt kohustuseaasta 1. detsembriks. Mullaproovid tuleb võtta sellelt maalt, mille kohta taotleja toetust taotleb. Kui taotleja taotleb toetust maa kohta, mille kohta talle toetust ei anta, tuleb mullaproovid siiski võtta ja saata laboratooriumisse analüüsimiseks.

- Kui põllumajandusmaalt, mille kohta KSM toetust taotletakse, on varem võetud mullaproov ja selle kohta on väljastatud laboriprotokoll mulla happesuse, mulla orgaanilise süsiniku sisalduse, taimedele omastatava fosfori ja kaaliumi sisalduse kohta, peab taotleja korraldama mullaproovi võtmise ja laboratooriumisse saatmise eelmise mullaproovi võtmise aastale järgneva viienda aasta 1. detsembriks.

Mullaproovid tuleb võtta arvestusega, et iga kuni 5 hektari põllumajandusmaa kohta, mille kohta KSM toetust taotletakse, oleks võetud 1 proov, millest tuleb lasta määrata mulla happesus, taimedele omastatava fosfori ja kaaliumi sisaldus. Kui põllumajandusmaad, mille kohta KSM toetust taotletakse on üle 10 hektari, peab mullaproovid võtma [Maaelu Teadmuskuse](#) (METK) korraldatud mullaproovivõtjate koolituse läbinud isik.

- Mulla happesus määratakse kaaliumkloriidi lahusest. Taimedele omastatava fosfori ja kaaliumi sisalduse määramiseks kasutatakse Mehlich 3, Egnér-Riehm topeltlaktaadi või Egnér-Riehm-Domingo ammooniumatsetaat-laktaadi meetodit.

Kui taotleja taotleb toetust aiakultuuri kasvatamise eest, korraldab ta mullaproovide võtmise arvestusega, et iga kuni 3 hektari põllumajandusmaa kohta, mille kohta ta aiakultuuri kasvatamise eest toetust taotleb, on võetud üks mullaproov, millest on lisaks mulla happesusele, mulla orgaanilise süsiniku sisaldusele, taimedele omastatava fosfori ja kaaliumi sisaldusele võimalik määrata ka taimedele omastatava magneesiumi, kaltsiumi, vase, mangaani ja boori sisaldust.

- Kui põllumajandusmaalt, mille kohta taotleja taotleb toetust aiakultuuri kasvatamise eest, on varem võetud mullaproov ja selle kohta on väljastatud laboriprotokoll taimedele omastatava fosfori ja kaaliumi sisalduse, mulla happesuse, mulla orgaanilise süsiniku sisalduse, taimedele omastatava magneesiumi, kaltsiumi, vase, mangaani ja boori sisalduse kohta, peab taotleja korraldama mullaproovi võtmise ja laboratooriumisse saatmise eelmise mullaproovi võtmise aastale järgneva viienda aasta 1. detsembriks.

Orgaanilise süsiniku sisaldus mullaproovist peab olema analüüsitud arvestusega, et iga 20 hektari kohta, mille kohta taotletakse KSM toetust, on analüüsitud vähemalt 1 proov.

Laboratooriumi väljastatud laboriprotokollid analüüsitulemustega peavad olema kohapeal kontrollimiseks kättesaadavad. PRIA järelepärimise peale tuleb taotlejal esitada laboratooriumi

väljastatud laboriprotokollid analüüsitulemustega PRIA teatatud e-posti aadressile.

NB! Soovitame tungivalt mitte jätta mullaproovide võtmist ja laborisse saatmist viimasele minutilise, kuna mullaproovide analüüsimiseks kulub aega!

3.4.4.5. Glüfosaadi kasutamise piirang

Taotleja ei tohi kasutada glüfosaati sisaldavaid taimekaitsevahendeid:

- põllukultuuride kasvatamisel taimede tärkamisest, istutamisest või maha panemisest kuni saagi koristamiseni;
- maal, millel kasvatatakse aiakultuuri;
- mustkesal, sööti jäetud maal, haljaskesal, haljasväetiseks kasvatatavatel taimedel ja vahekultuuridel.

3.4.4.6. Ühe kalendriaasta jooksul sama taimekaitsevahendi toimeaine kasutamise piirang samal põllul

Sama keemilise taimekaitsevahendi toimeainet ei tohi samal põllul kasutada ühe kalendriaasta jooksul rohkem kui kaks korda.

Antud nõuet kohaldatakse suvinisu, talinisu, talirukki, suviodra, suvikaera, suvirapsi, talirapsi, suvirüpsi, talirüpsi, hariliku maisi, hariliku herne, põldoa ja heintaimede kasvatamise korral, välja arvatud nende heinaseemnepõllul kasvatamise korral.

Insektitsiidide kasutamise korral antud nõue ei kehti.

- Osade taimekaitsevahendite puhul on lubatud jaotatud pritsimine, näiteks preparaat Priaxor, mille puhul on lubatud 1 kasutuskord (kulunormiga 0,75–1,5 l/ha) või jaotatult 2 korda (0,75 l/ha) 21-päevase intervalliga. Seega on oluline nõude täitmisel meeles pidada, et kui kasutatakse jaotatud pritsimist, siis see läheb arvesse 2 kasutuskorrana. Kui kultuuri külvamisel kasutatakse puhitud seemet, mida on töödeldud sama toimeainet sisaldava puhisega, tuleb arvestada, et sellisel juhul võib kasutada sama toimeainega preparaati pritsimisel ainult 1 kord. Kui aga seeme ei ole puhitud, võib kasutada sama toimeainega preparaati 2 korda ehk siis kasutada ka jaotatud pritsimist. Kokkuvõttes, kui seeme on juba mingi X toimeainega puhitud, siis selle võrra kahaneb ka pritsimiskorra arv sama X toimeaine puhul. Puhitud seemne puhul tuleb arvestada, et lubatud on kasutada ka sellist puhist, mis ei ole kantud Eestis peetavasse [taimekaitsevahendite registrisse](#), aga on näiteks kantud Lätis peetavasse registrisse. Liikmesriigid ei keela selliste seemnete turule laskmist ja kasutamist, mida on töödeldud vähemalt ühes liikmesriigis kõnealuseks kasutuseks lubatud taimekaitsevahendiga. Töödeldud seemnetele lisatud märgistusel näidatakse selle taimekaitsevahendi nimi, millega seemneid töödeldi, selles vahendis sisalduva toimeaine nimetus või sisalduvate toimeainete nimetused ning standardsed ohutuslauseid ja riskide vähendamise meetmed.

3.4.4.7. Kohustuslik koolitus

Taotleja või taotleja heaks tegutsev füüsiline isik, kes tegeleb taotleja põllumajanduslikus majapidamises põllumajandusliku tegevusega, peab osalema **kohustuseaasta 7. detsembriks** vähemalt ühel KSM alasel koolitusel, mis on korraldatud strateegiakava alusel antava teadmussirde- ja innovatsioonisüsteemi arendamise toetuse või projekti „Climate Farm Demo“ raames.

Nõude täitmisel võetakse arvesse ainult kohustuseaastal läbitud koolitused. See tähendab, et **koolitus tuleb läbida igal KSM toetuse taotlemise aastal.**

- Näiteks, kui taotleja taotles KSM toetust 2023. aastal ja läbis 2023. aastal kohustusliku koolituse, siis 2024. aastal KSM toetuse taotlemisel peab taotleja kohustusliku koolituse uuesti läbima.

Sobivaks koolituseks loetakse infopäev, konverents ja esitlustegevus. Koolituste kohta leiab infot METK nõuandeteenistuse kodulehelt aadressil www.pikk.ee, kus alamlehelt „[Keskkonnasõbraliku majandamise õpe](#)“ saab valida endale sobiva koolituse, millel osaleda. Samuti leiab samalt lehelt infot 2024. aastal juba toimunud koolituste kohta.

Juhime tähelepanu, et 2024. aasta esimesel poolaastal läbitud KSM koolitused sisestatakse koolitajate poolt e-PRIAsse hiljemalt 15. juuliks.

NB! Koolitusel osalemisel palume jälgida, et õigesti oleks märgitud ettevõtte (taotleja) nimi, keda esindatakse.

3.4.4.8. Aiakultuuri teenindusala ja multši kasutamine

Aiakultuuri teenindusala tuleb hoida rohukamaras. Maasikaridades tuleb kasutada multši. Multši tuleb kasutada alates istandiku rajamisest ja see peab olema põllul kogu vegetatsiooniperioodi jooksul või kuni istandiku likvideerimiseni.

3.4.4.9. Feromoonpüünised ja mitmekesisust toetavad elemendid

Maal, millel kasvatatakse viljapuid, tuleb hoida kohustuseaasta **1. maist kuni 31. augustini** õunamähkuri, ploomimähkuri, õunakoi ja õunapuu-võrgendikoi avastamiseks feromoonpüüniseid.

- Feromoonpüünised peavad olema paigutatud tihedusega vähemalt üks püünis iga 0,3 hektari suuruse maa kohta, millel kasvatatakse viljapuid.

Maale, millel kasvatatakse viljapuid või marjapõõsaid, tuleb paigutada **iga 0,3 hektari kohta vähemalt kaks järgmist elurikkust soodustavat elementi:**

- 1) putukate või lindude joogianum;
- 2) kivikuhil, oksakuhil või vana kõdunev puunott;
- 3) lindude pesakast, röövlindude istumiskoht;
- 4) putukapesa;
- 5) taru, milles peetakse mesilasi.

3.4.5. Lisategevused

Taotleja täidab kohustuseaastal lisategevuse nõudeid kogu põllumajandusliku majapidamise toetusõiguslikul maal, mille kohta ta lisategevuse elluviimise eest toetust taotleb. Glüfosaadi mittekasutamise lisategevuse taotlemisel tuleb lisategevuse nõuet täita kogu põllumajandusliku majapidamise põllumajandusmaal.

KSM lisategevusi on 2024. aastal kokku 6, mis on kirjeldatud punktides **3.4.5.1.–3.4.5.6.**

3.4.5.1. Orgaanilise multši kasutamise lisategevus

Aiakultuuride kasvatamisel tuleb ridades ja/või reavahedes kasutada ainult orgaanilist multši. Orgaanilist multši peab kasutama alates taimede külvamisest, maha panemisest või istutamisest

ja see peab olema põllul kogu vegetatsiooniperioodi jooksul või kuni taimede ülesvõtmiseni. Orgaanilist multši tuleb kasutada koguses, mis takistab rohu läbikasvamist multšist.

Alates 2024. aastast peab taotleja orgaanilise multši kasutamise lisategevuse ellu viimise korral esitama PRIAle taotletud põllust asukohapõhise foto, kasutades selleks mobiiliäppi Iva. Iva kohta leiab rohkem infot [PRIA kodulehelt](#).

NB! Sama põllu kohta ei saa samal kohustuseaastal taotleda toetust orgaanilise multši kasutamise lisategevuse elluviimise eest ja vahekultuuride kasvatamise lisategevuse elluviimise eest.

- Näiteks, kui taotleja kasvatab põhikultuurina köögivilja ja taotleb põllule ka orgaanilise multši kasutamise lisategevust, siis samale põllule ei saa taotleda vahekultuuride kasvatamise lisategevust.

3.4.5.2. Haljasväetiskultuuri kasvatamise lisategevus

Lisategevuse taotlemiseks tuleb köögivilja kasvatada maal, millel kohustuseaastale vahetult eelnenud kalendriaastal kasvatati põhikultuurina liblikõielisi heintaimi puhaskultuurina, segus kõrreliste heintaimedega või segus teiste haljasväetiseks kasvatatavate põllumajanduskultuuridega.

- Liblikõieliste heintaimede kaetus liblikõieliste-kõrreliste heintaimede ja liblikõieliste-haljasväetistaimede segu taimikus peab olema vähemalt 30 protsenti.

Porgandi kasvatamisel saab lisategevust taotleda, kui kohustuseaastale vahetult eelnenud kalendriaastal kasvatati põllul põhikultuurina heintaimi puhaskultuurina või segus teiste haljasväetiseks kasvatatavate põllumajanduskultuuridega.

NB! Sama põllu kohta ei saa samal kohustuseaastal taotleda toetust haljasväetiskultuuri kasvatamise lisategevuse elluviimise eest ja vahekultuuride kasvatamise lisategevuse elluviimise eest.

- Näiteks, kui taotleja kasvatab põhikultuurina köögivilja ja taotleb põllule ka haljasväetiskultuuri kasvatamise lisategevust, siis samale põllule ei saa taotleda vahekultuuride kasvatamise lisategevust.

3.4.5.3. Mitmeliigilise väikese põllu lisategevus

Taotleja peab kasvatama põllul **vähemalt kaheksat erinevat põllumajanduskultuuri**, mis kuuluvad köögivilja, rühvelkultuuri, lillede, ravim- või maitsetaimede hulka. Igat põllumajanduskultuuri tuleb kasvatada kuni 0,10 hektari suurusel maal.

Mitmeliigiline väike põld loetakse toetusõiguslikuks üksnes siis, kui sellel kasvatatakse köögivilja, rühvelkultuuri, lilli, ravim- või maitsetaimi **0,30 kuni 1,00 hektari** suurusel põllul.

Kui mitmeliigilise väikese põllu pindala on suurem kui 1,00 ha, siis sellise põllu kohta ei saa mitmeliigilise väikese põllu lisategevuse toetust taotleda. KSM põhitegevuse toetuse saamiseks tuleb sellisel juhul kõik põllul kasvatatavad põllumajanduskultuurid märkida taotlusele eraldi põldudena.

NB! Sama põllu kohta ei saa taotleda toetust mitmeliigilise väikese põllu lisategevuse elluviimise eest ja mesilaste korjeala toetust (MESI).

3.4.5.4. Vahekultuuri kasvatamise lisategevus

Vahekultuuride kasvatamine on kasulik mullale, kuna vahekultuur kaitseb mulda erosiooni ja toitainete kao eest. Lisaks aitab vahekultuuride kasvatamine parandada mulla ja taimede varustatust toiteelementidega ning surub alla umbrohte ning haigustekitajaid. Haigustekitajate arengu katkestamiseks on soovituslik vahekultuuri kasvatamisel järgida viljavaheldust või külvikorda. Näiteks, kui 2024. aastal kasvatatakse põhikultuurina ristõieliste sugukonda kuuluvat põllumajanduskultuuri, siis ei ole soovitatav vahekultuurina kasvatada ristõielist sisaldavat kultuuri. Lisaks soodustab vahekultuur tolmeldajate ja teiste kasulike putukate tegutsemist ning mulla mikrobioloogilist mitmekesisust.

Eestis kasvatatakse vahekultuuridena mitmeid ristõielisi (nt valge sinep, õlirõigas, raps, kesaredis), teravilju (nt rukis, tatar), liblikõielisi (nt vikk, Aleksandria ristik, inkarnaatristik), kuid ka itaalia raiheina ja keerispead. Vahekultuuride kasvatamisel ei ole ette antud nimekirja sobilikest kultuuridest, kuid meeles tuleb pidada, et vahekultuur ei tohi jääda järgmise aasta põhikultuuriks. Samuti ei sobi vahekultuurideks püsikultuurid.

Vahekultuuri kasvatamise lisategevuse elluviimise eest antakse toetust vähemalt 0,30 hektari suuruse põllu kohta, millel kasvatatakse vahekultuuri ja millel kasvatatakse põhikultuurina põllukultuuri või köögivilja.

- Näiteks, kui taotleja kasvatab põhikultuurina heintaimi või ravim- ja maitsetaimi, siis sellisele põllule ei saa vahekultuuri kasvatamise lisategevuse elluviimise eest toetust taotleda.

Vahekultuur peab olema külvatud hiljemalt kohustuseaasta 1. septembriks ja seda peab kasvatama vähemalt kohustuseaasta 1. novembrini. Vahekultuurina lähevad arvesse ka põhikultuurile tehtud allakülvid ning vahekultuure võib kasvatada ka segus. Lisategevuse taotlemisel tuleb taotlusele märkida planeeritav põllul kasvatatav vahekultuur. Kui pärast taotluse esitamist selgub, et algselt põllule planeeritud vahekultuuri ei ole võimalik külvata, tuleb esimesel võimalusel esitada taotluse muudatustaotlus. Taotlust saab muuta kuni 1. novembrini või kuni kohapealsest kontrollist teada saamiseni.

NB! Vahekultuur ei tohi jääda järgmise aasta põhikultuuriks!

- Kui taotleja külvab enne 1. septembrit põllule vahekultuuri, kuid künnab selle sisse näiteks 21. oktoobril, ei ole nõue täidetud, kuna vahekultuur peab põllul kasvama vähemalt 1. novembrini. Lisaks kündmisele ei ole lubatud enne 1. novembrit ka vahekultuuri maha rullimine. Nõude täitmisel on oluline, et vahekultuur saaks põllul kasvada kuni 1. novembrini.
- Kui taotleja külvab enne 1. septembrit põllule vahekultuuri, kuid otsustab hiljem külvata juurde veel mingi kultuuri ja külv tehakse pärast 1. septembrit, ei ole nõue täidetud, kuna vahekultuur peab olema külvatud hiljemalt 1. septembriks. Seega on oluline jälgida, et kui vahekultuuri kasvatatakse segus, siis kõik segus olevad kultuurid peavad olema külvatud hiljemalt 1. septembriks.
- Kui taotleja külvab põllule näiteks suvinisu ja teeb sellele ristiku allakülvi, siis sellisele põllule saab taotleda vahekultuuri kasvatamise lisategevust. Kui taotleja künnab ristiku enne 1. novembrit üles, siis ei ole nõue täidetud, kuna vahekultuuri peab kasvatama kuni 1. novembrini. Lisaks peab taotleja arvestama, et allakylv ei tohi jääda järgmise aasta põhikultuuriks, st ristik tuleb hiljemalt järgmise aasta kevadel sisse künda ning põhikultuurina tuleb põllul kasvatada muud kultuuri.
- Kui taotleja külvab enne 1. septembrit põllule talivilja, mille ta planeerib jätta järgmise aasta põhikultuuriks, siis sellisele põllule ei tohi vahekultuuri kasvatamise lisategevust taotleda, kuna talivilja on külvatud järgmise aasta põhikultuurina. Kui taotleja külvab enne

1. septembrist põllule talivilja ja künnab selle hiljemalt järgmise aasta kevadel sisse ehk põhikultuurina kasvatatakse järgmisel aastal muud kultuuri, siis on nõue täidetud ja põllule saab taotleda vahekultuuri kasvatamise lisategevust.

Põhikultuuri koristuse käigus varisenud seeme on umbrohi, mistõttu seda vahekultuuriks ei loeta. Vahekultuuri kasvatamisel peab vahekultuur olema külvatud. **Põhikultuuri koristusel tekkinud varist võib esineda vahekultuuri taimikus, kuid see ei tohi olla domineerivaks taimeliigiks.** Kuna KSM toetuse eesmärgiks on vähendada taimekaitsevahendite kasutust, ei ole mõistlik nõuda põhikultuuri varise hävitamisel glüfosaadi kasutamist, seetõttu on taimikus esineva varise olemasolu vähesel määral tolereeritav.

NB! Sama põllu kohta ei anta samal kohustuseaastal toetust:

- 1) orgaanilise multši kasutamise lisategevuse elluviimise eest ja vahekultuuride kasvatamise lisategevuse elluviimise eest ja
- 2) haljasväetiskultuuri kasvatamise lisategevuse elluviimise eest ja vahekultuuride kasvatamise lisategevuse elluviimise eest.

Soovitav on osaleda vahekultuuri kasvatamisega seotud infopäevadel, milliste kohta leiab infot www.pikk.ee lehelt.

3.4.5.5. Happelise mulla lupjamise lisategevus

Toetust antakse põllu kohta, mille kohta on koostatud ja PRIAle e-PRIA kaudu hiljemalt kohustuseaasta 1. detsembriks esitatud lubiväetise kasutamise soovitusel lubjatarbekaart, mis lähtub mullatüübist, mulla veerežiimist ning mullaproovidest analüüsitud mulla orgaanilise süsiniku sisaldusest, mulla happesusest ja taimedele omastatava kaltsiumi sisaldusest.

NB! Lisategevuse taotlemisel tuleb pöörata tähelepanu sellele, et kõikide taotletud põldude kohta oleks olemas lubjatarbekaardid. Kui mõne põllu kohta lubjatarbekaart puudub, tuleb esimesel võimalusel esitada taotluse muudatus, millega eemaldatakse põllult lisategevuse taotlemise märke.

Taotleja peab kasutama põllul, mille kohta on koostatud lubjatarbekaart, lubiväetist. Lupjamisel soovitame lähtuda lubjatarbekaardil ettenähtud lubjatarbe vajadustest. Lubjatarbest vähemaga lupjamisel, ei anna see soovitud tulemust. **Lisategevuse taotlemisel tuleb mulla lupjamiseks kasutada tuhka.** Lisaks tuhale võib lupjamiseks kasutada ka muud lubiväetist. Toetuse saamiseks lubjakivi sõelmed või lubjakivijahu ilma tuhata, lupjamiseks ei sobi. Lupjamiseks kasutatud lubiväetise kohta peavad andmed olema kantud [väetiseregistrisse](#).

- Tuha tekke aluseks oleva toorme ja muu lubiväetise päritolu tõendav dokument, näiteks saateleht või ostudokument, peab olema kohapeal kontrollimiseks kättesaadav.
- Pärast mulla lupjamist tuleb külvata põllule põllumajanduskultuur või peab seal kasvama taimik. Põllul, millel kasutatakse lubiväetist, tuleb kasvatada sügisesi vahekultuure või peab seal olema püsirohuma või talvine taimkate. Talviseks taimkatteks loetakse 1. novembrist kuni 31. märtsini põllumajandusmaal olevad põllumajanduskultuurid, sealhulgas vahekultuur, kõrretüü ja taimejäänused.

Toetust antakse põllu kohta, millel on **kuni 10 protsendi ulatuses ja mitte rohkem kui ühel hektaril, turvasmuldi.**

- Näiteks, kui taotlejal on 100 hektari suurune põld, siis tohib turvasmuldi põllul olla kuni 1 hektari suurusel pinnal. Kui turvasmuldi on põllul näiteks 1,01 hektaril (so 1,01

- protsenti), siis põllu kohta toetust ei anta, sest turvasmuldi on rohkem kui ühel hektaril.
- Kui taotlejal on 10 hektari suurune põld, siis tohib turvasmuldi põllul olla kuni 10 protsendi ulatuses. Kui turvasmuldi on põllul 10,01 protsendi ulatuses, siis põllu kohta toetust ei anta.

NB! Soovitav on tutvuda nii „[Väetamise ABC](#)“ kui „[Mulla ABC](#)“ trükisega ja osaleda lupjamise teemalistel infopäevadel, milliste kohta leiab infot www.pikk.ee lehelt.

NB! Alates 2024. aastast ei anta toetust happelise mulla lupjamise lisategevuse elluviimise eest sama põllu kohta rohkem kui kaks korda.

2023. aasta oli happelise mulla lupjamise lisategevuse rakendamise esimene aasta. Kuna esimene aasta näitas, et lisategevus ei ole sihipärane, siis selleks, et tagada selle sihipärasus, oli vajalik reguleerida lisategevuse elluviimise kordade arv samal põllul. Oluline ei olnud mitte piirata taotleja võimalust lisategevuse elluviimise eest toetust saada, vaid suunata taotlejat läbi kaaluma põhjalikumalt, mis põllul on reaalne ja kriitiline lupjamise vajadus ja mis põllul see vajadus ei ole nii kriitiline.

- Näiteks, kui taotlejale on lisategevuse elluviimise eest toetust antud 2023. ja 2024. aastal, ei saa ta enam 2025. aastal sama põllu kohta lisategevust taotleda.
- Kui taotlejale on lisategevuse elluviimise eest toetust antud 2023. aastal, kuid 2024. aastal ta sama põllu kohta lisategevust ei taotle, siis on tal võimalik antud lisategevust samale põllule taotleda veel ühel korral.

3.4.5.6. Glüfosaadi mittekasutamise lisategevus

Taotleja ei tohi kasutada kohustuseaasta jooksul glüfosaati sisaldavaid taimekaitsevahendeid kogu põllumajandusliku majapidamise põllumajandusmaal.

Lisategevuse toetust ei anta mahepõllumajandusliku maa kohta, mille kohta on andmed kantud mahepõllumajanduse registrisse.

3.5. Mahepõllumajandusliku taimekasvatuse toetuse saamise nõuded

Maaeluministri 23. detsembri 2022. aasta määrusega nr 81 „[Perioodi 2023-2027 mahepõllumajandusliku taimekasvatuse toetus ja mahepõllumajandusliku loomakasvatuse toetus](#)“ sätestatakse MAHE toetuse andmise tingimused ja kord.

MAHE toetust antakse mahepõllumajandusliku tegevuse elluviimise eest toetusõiguslikul maal.

Toetuse eesmärk on arendada mahepõllumajandust, suurendada mahepõllumajanduse konkurentsivõimet, säilitada ja suurendada bioloogilist ja maastikulist mitmekesisust, säilitada ja parandada mullaviljakust ja veekvaliteeti ning parandada loomade heaolu.

3.5.1. Nõuded taotlejale

MAHE toetust antakse põllumajandusliku tegevusega tegelevale füüsilisest isikust ettevõtjale või juriidilisele isikule, kes vastab [p 2.1](#) toodud nõuetele.

Mahepõllumajandusele ülemineku korral antakse MAHE toetust:

1) kuni kahel järjestikusel kohustuseaastal taotlejale, kes esitas toetuse esmakordse taotlemise kalendriaastal või sellele eelnenud kalendriaastal ettevõtte esmakordse tunnustamise taotluse mahepõllumajanduse seaduse alusel ja alustas üleminekut mahepõllumajanduslikule tootmisele;

2) kuni kolmel järjestikusel kohustuseaastal taotlejale, kes kasvatab üksnes puuvilja- ja marjakultuure ning kes esitas toetuse esmakordse taotlemise kalendriaastal või sellele eelnenud kahe kalendriaasta jooksul ettevõtte esmakordse tunnustamise taotluse mahepõllumajanduse seaduse alusel ja alustas üleminekut mahepõllumajanduslikule tootmisele;

3) taotlejale, kelle ettevõtte toetusõiguslikust maast on maksimaalselt 20 protsenti üleminekuaja läbinud.

- Toetusõiguslik maa peab vastama MAHE toetuse toetusõigusliku maa kohta sätestatud nõuetele. Arvesse ei võeta näiteks maad, mis on taotleja kasutuses olev mitte-mahepõllumajanduslik maa, samuti ei arvestata maaga, mille puhul on tegemist karjatamisega väljaspool põllumajandusmaad ning toetusõigusliku maa hulka ei arvestata ka sööti jäetud maad ja mustkesa. Antud tingimus võimaldab alustavatele mahetootjatele toetuse andmisel paindlikkust.

4) taotlejale, kellele ei ole eelnenud kalendriaastatel antud MAHE toetust, „Eesti maaelu arengukava 2014–2020” (edaspidi MAK 2014–2020) alusel antavat mahepõllumajandusele ülemineku toetust ega mahepõllumajandusega jätkamise toetust.

- Kõrgema ühikumääraga toetus, mida antakse mahepõllumajandusele ülemineku korral, on ette nähtud üksnes mahetootmisega alustavatele ettevõtjatele.

Mahepõllumajandusega jätkamise korral antakse MAHE toetust taotlejale:

1) kelle ettevõtte on kogu kohustuseaasta kestel mahepõllumajanduse seaduse alusel tunnustatud või

2) kes on alustanud üleminekut mahepõllumajanduslikule tootmisele, kuid kes ei vasta mahepõllumajandusele ülemineku toetuse saamise nõuetele.

- Näiteks, kui tegemist on küll mahepõllumajandusele üleminekut alustava taotlejaga, aga tema ettevõtte toetusõiguslikest maadest on üle 20 protsendi üleminekuaja läbinud, antakse talle siiski mahepõllumajandusega jätkamise toetust. Ka juhul, kui taotleja alustab mahepõllumajandusele üleminekut, aga talle on varasematel aastatel antud MAHE toetust või MAK 2014–2020 alusel antavat mahepõllumajandusele ülemineku toetust või mahepõllumajandusega jätkamise toetust, antakse talle mahepõllumajandusega jätkamise toetust.

3.5.2. Nõuded toetusõiguslikule maale

Toetusõiguslik on põllumajandusmaa, mis vastab [p 2.2](#) toodud nõuetele.

MAHE toetust antakse taotleja kasutatava mahepõllumajandusliku või mahepõllumajandusele ülemineku ajal oleva mahepõllumajanduse registrisse kantud kokku vähemalt 1,00 hektari suuruse põllumaa kohta, millel kasvatatakse teravilja, kaunvilja, õli- või kiukultuuri, rühvelkultuuri, välja arvatud kartul, ning muud tehnilist kultuuri (edaspidi põllukultuur), kartulit, köögivilja, maasikat või määruse [lisas](#) nimetatud ravim- või maitsetaimi. MAHE toetust antakse ka nõuetekohaselt põldtunnustatud heinaseemnepõllu, kuni kolmeaastase külvikorras oleva rohumaa või muu eelpool nimetatud rohumaa kohta ning põllumajandusmaa kohta, millel kasvatatakse puuvilja- või marjakultuuri. **Mustkesa ja sööti jäetud maa kohta MAHE toetust ei anta.**

Toetusõiguslikku põllumajanduskultuuri peab kasvatama põhikultuurina. Põhikultuur on taotlusel märgitud põllumajanduskultuur, mis on maha pandud, istutatud või külvatud enne taotluse esitamise aastat (näiteks heintaimed ja taliviljad) või taotluse esitamise aasta kevadel

ja mida kasvatatakse kasutades kohalikele normidele vastavaid agrotehnilisi võtteid või hoitakse maad mustkesas või söötis. Allakülvi ei loeta põhikultuuriks. Kui põllumajanduskultuur külvatakse põllule alles juulis või augustis, ei ole tegemist põhikultuuri kasvatamisega, kuna kultuur on külvatud suvel. LIFE'i projektiga „Loodusrikas Eesti“ hõlmatud põllumajandusmaal kasvatatakse põhikultuuri, kasutades nimetatud projektis ette nähtud agrotehnilisi võtteid. Eelnimetatud projektis ette nähtud agrotehnilisi võtteid võib kasutada kuni kümnel protsendil põllu pindalast.

Põhikultuuri määratlemine võimaldab eristada peamiselt saagi saamiseks kasvatatavaid põllumajanduskultuure nendest kultuuridest, mida kasvatatakse põllumajanduskultuuri vaheldusena, näiteks vahekultuurid.

Kasvatatavad põllumajanduskultuurid tuleb taotlusele märkida põllumajanduskultuuride loetelu järgi. Põllumajanduskultuuride loetelu avaldatakse [PRIA kodulehel](#). Põllumajanduskultuuride loetelu põhineb põllumajandusmaa klassifikaatoril, mis on riigi infosüsteemi kuuluvas andmekogus kasutatav täpselt kirjeldatud üksteist välistavate ning number- või tähtkoodiga tähistatud kategooriate põhjalik ja korrastatud süsteem, mille koostamisel on arvestatud EL määrustega.

Toetusõigusliku põllu pindala hulka arvestatakse põllu otstes asuv kuni 15 meetri laiune teenindusala, mida kasutatakse põllutöomasinate ümberpööramiseks.

Maa kohta, millel kasvatatakse puuvilja- või marjakultuuri või maasikat, antakse MAHE toetust tingimusel, et taimede istutustihedus on vähemalt järgmine (istutustiheduse määramisel ei arvestata teenindusala alla jäävat maad):

- 1) õunapuu tugeva kasvuga alusel, pirnipuu – 100 istikut hektari kohta;
- 2) õunapuu keskmise kasvuga alusel – 300 istikut hektari kohta;
- 3) õunapuu nõrga kasvuga alusel – 500 istikut hektari kohta;
- 4) luuviljalised – 270 istikut hektari kohta;
- 5) astelpaju, aroonia – 400 istikut hektari kohta;
- 6) sõstar, karusmari – 800 istikut hektari kohta;
- 7) vaarikas, pampel – 3000 istikut hektari kohta;
- 8) viinapuu – 1300 istikut hektari kohta;
- 9) kultuurmustikas, ebaküdoonia – 1000 istikut hektari kohta;
- 10) kultuurjõhvikas – 30 000 istikut hektari kohta;
- 11) maasikas – 20 000 taime hektari kohta;
- 12) harilik sarapuu – 250 istikut hektari kohta;
- 13) söödav kuslapuu – 665 istikut hektari kohta;
- 14) harilik pihlakas – 150 istikut hektari kohta.

- Tegemist on minimaalse taimede arvuga ühe hektari kohta, mille puhul saab seda maad veel istandikuks lugeda. Arvestades istikute võimalikku väljalangemist on soovitatav ühele hektarile neid rohkem istutada. Tegemist ei ole MAHE toetusõiguslike puuvilja- või marjakultuuride loeteluga. Kui kasvatatakse puuvilja- või marjakultuuri, mille minimaalset istutustihedust ei ole sätestatud, tuleb istandiku hindamisel võtta arvesse kohalikke norme.

Rohumaa kohta, mis ei ole kuni kolmeaastane külvikorras olev rohumaa ega põldtunnustatud heinaseemnepõld, antakse toetust, kui selle iga hektari kohta on mahepõllumajandusliku loomakasvatuse valdkonnas tunnustatud taotlejal sellisel arvul mahepõllumajanduslikult peetavaid veiseid, hobuseid, lambaid ja kitsi, et loomkoormus hektari kohta on vähemalt 0,2 loomühikut.

- Mahepõllumajanduslikult peetavate veiste, lammaste ja kitsede puhul võetakse rohumaa loomkoormuse arvutamisel aluseks taotleja poolt kohustuseaastal peetavate loomade

keskmise arv, kelle kohta on andmed kantud taotleja nimel põllumajandusloomade registrisse. Hobuste puhul võetakse arvesse nende mahepõllumajanduse registrisse kantud loomade arv, keda peetakse taotleja poolt põllumajandusloomade registris registreeritud tegevuskohas.

Mahepõllumajanduslikult peetavate veiste, hobuste, lammaste ja kitsede loomühikuteks ümberarvutamise koefitsiendid on järgmised (sätestatud [määruse nr 53](#) § 2 lõikes 2):

- 1) üle 24 kuu vanune veis, sealhulgas ammlehm – 1 loomühik;
- 2) 6–24 kuu vanune veis – 0,6 loomühikut;
- 3) kuni kuue kuu vanune veis – 0,2 loomühikut;
- 4) üle kuue kuu vanune lammas või kits – 0,15 loomühikut;
- 5) kuni kuue kuu vanune lammas või kits – 0,05 loomühikut;
- 6) hobune – 1 loomühik.

Mahepõllumajandusliku loomakasvatuse valdkonnas tunnustatud taotlejale, kellel ei ole majapidamises rohumaa hektari kohta vähemalt 0,2 loomühikule vastaval hulgal veiseid, hobuseid, lambaid ja kitsi, antakse rohumaa kohta toetust, kui taotlejal on toetuse taotlemise aastal vähemalt 5 mahepõllumajanduslikult peetavat mesilasperet. Sel juhul antakse toetust kokku maksimaalselt kuni 1 hektari rohumaa kohta.

- Näiteks, kui taotlejal on 5 hektarit rohumaid ja 10 mahepõllumajanduslikult peetavat mesilasperet, antakse talle rohumaa kohta toetust maksimaalselt 1 hektari eest.

Kui toetusõiguslikul maal kasvatatakse kohustuseaastal puuvilja- või marjakultuuri või mõlemat kokku rohkem kui 70 hektaril, ei anta toetust selle maa pindala osa kohta, mis ületab 70 hektarit.

- **NB!** Toetuse taotlemisel puuvilja- ja marjakultuurile tuleb meeles pidada, et sama isiku poolt juhitavad põllumajandusliku tegevusega seotud üksused, mis asuvad Eesti territooriumil, moodustavad ühtse põllumajandusliku majapidamise. See tähendab, et kui MAHE toetust puuvilja- ja marjakultuurile taotlevad mitu sama isiku poolt juhitud põllumajanduslikku majapidamist, siis toetuse maksmisel arvestatakse määruses nr 81 sätestatud piirmäära puuvilja- ja marjakultuurile kõikide taotletud majapidamiste peale kokku.

Kuni kolmeaastastele külvikorras olevatele rohumaaadele MAHE toetuse taotlemisel, võetakse selle ajavahemiku arvutamisel, mille jooksul on põllumaad kasutatud heintaimede kasvatamiseks, arvesse ka kohustuseaastale vahetult eelnenud iga kalendriaasta, millal seal kasvatati järjestikku heintaimi ning nullaastaks loetakse heintaimede allakülvi aasta. See tähendab, et heintaimede kasvatamiseks kasutatud põllumaa vanust arvestatakse tagasiulatuvalt ning rohumaa uuendamine ilma muud põllumajanduskultuuri kui heintaimed kasvatamata, ei katkesta selle vanust. Söötis maa sellise põllumaa vanust ei katkesta. Heintaimede allakülvi aasta loetakse heintaimede kasvatamiseks kasutatava põllumaa vanuse arvestamise juures nullaastaks, kuna põhikultuurina arvestatakse katekultuuri.

MAHE toetust ei anta maa kohta, mille kohta antakse mesilaste korjeala (MESI) toetust.

3.5.3. Baasnõue

MAHE toetuse baasnõudeks on põlluraamatu pidamine. Põlluraamatusse tuleb kohustuseaastal kanda andmed põllumajandusliku tegevuse kohta. Põlluraamatu pidamine on sätestatud [veeseaduse](#) §-s 155.

3.5.4. Toetuse saamise nõuded

MAHE toetuse taotleja peab kogu kohustuseaasta jooksul mahepõllumajanduslikul maal täitma mahepõllumajandusliku taimekasvatuse nõudeid.

Mahepõllumajandusele ülemineku korral peab taotleja või taotleja heaks tegutsev füüsiline isik, kes tegeleb taotleja põllumajanduslikus majapidamises mahepõllumajandusliku tegevusega, osalema toetuse esmakordse taotlemise kalendriaasta 1. novembriks vähemalt kahel mahepõllumajandusliku tootmise algkoolitusel, mis on korraldatud strateegiakava alusel antava teadmussiirde- ja innovatsioonisüsteemi arendamise toetuse raames.

Algkoolitustel ei pea osalema taotleja või taotleja heaks tegutsev füüsiline isik, kes on toetuse taotlemise aastale eelnenud viie kalendriaasta jooksul osalenud vähemalt kahel mahepõllumajandusliku tootmise algkoolitusel või õppepäeval või mahepõllumajandusliku tootmise, töötlemise või turustamise täienduskoolitusel või õppepäeval.

3.6. Mahepõllumajandusliku loomakasvatuse toetuse saamise nõuded

Maaeluministri 23. detsembri 2022. a määrusega nr 81 „[Perioodi 2023-2027 mahepõllumajandusliku taimekasvatuse toetus ja mahepõllumajandusliku loomakasvatuse toetus](#)“ sätestatakse MAHEL toetuse andmise tingimused ja kord.

MAHEL toetust antakse veiste, lammaste, kitsede, hobuste, sigade, küülikute, kodulindude või mesilasperede mahepõllumajanduslikult pidamise eest ühe kalendriaasta jooksul.

3.6.1. Nõuded taotlejale

MAHEL toetust antakse põllumajandusliku tegevusega tegelevale füüsilisest isikust ettevõtjale või juriidilisele isikule, kes vastab [p 2.1](#) toodud nõuetele.

MAHEL toetust antakse taotlejale, kelle ettevõttes peetakse kogu kohustuseaasta jooksul mahepõllumajanduslikult veiseid, lambaid, kitsi, hobuseid, sigu, küülikuid, mesilasperesid või kodulinde ning kellele antakse MAHE toetust.

- Näiteks, kui taotlejale ei määrata MAHE toetust, kuna taotletud ja kindlaksmääratud pindala erinevus on üle 50 protsendi kindlaksmääratud pindalast, ei määrata taotlejale ka MAHEL toetust. MAHEL toetuse saamise eeltingimuseks on MAHE toetuse saamine.

3.6.2. Nõuded toetusõiguslikule maale

MAHEL toetust antakse üksnes selle toetusõigusliku maa kohta, mille kohta antakse samal kohustuseaastal ka MAHE toetust. Seega peab MAHEL toetuse saamiseks vastama põllumajandusmaa [punktis 3.5.2](#) toodud nõuetele. Lisaks peab taotleja MAHE toetusõigusliku maa kohta ka MAHE toetust saama.

- Näiteks, kui taotleja taotleb MAHE toetust 100 hektarile rohumaa, kuid 0,2 loomühikut loomi on taotlejal 90 hektari kohta, siis MAHEL toetuse maksmisel võetakse aluseks 90 hektarit, mille kohta makstakse MAHE toetust.

MAHEL toetust antakse MAHE toetusõigusliku maa kohta, millel kasvatatakse teravilja, kaunvilja, õli- või kiukultuuri, rühvelkultuuri, välja arvatud kartul, ning muud tehnilist kultuuri. Toetust antakse ka nõuetekohaselt põldtunnustatud heinaseemnepõllu, kuni kolmeastase külvikorras oleva rohumaa või muu eelpool nimetatava rohumaa kohta.

MAHEL toetust ei anta põllumajandusmaa kohta, millel kasvatatakse kartulit, maasikat, ravim- või maitsetaimi, puuvilja- või marjakultuuri või köögivilja.

3.6.3. Toetuse saamise nõuded

MAHEL toetuse taotleja täidab kogu kohustuseaasta jooksul mahepõllumajanduslike loomade puhul mahepõllumajandusliku loomakasvatuse nõudeid.

4. TAOTLEMINE

Pindala- ja loomapõhiste toetuste taotlusi võetakse vastu 20. maist 17. juunini 2024. Pärast vastuvõtuperioodi, s.o pärast 17. juunit, taotlust esitada ei saa.

Pindala- ja loomapõhiseid toetusi saab taotleda vaid elektrooniliselt [e-PRIA](#) kaudu. e-PRIAsse saab siseneda aadressil epria.pria.ee. e-PRIAsse sisenemiseks on vaja ID-kaarti ja selle PIN-koode. Lisaks on võimalik e-PRIAsse siseneda Mobiil-IDga või kasutades TARA (turvaline autentimine asutuste e-teenustesse) teenust, kus lisavõimalusena saate sisse logida, kasutades Smart-IDd. Euroopa Liidu kodanikel on lisaks võimalik e-PRIAsse sisse logida, kasutades nende päritoluriigi autentimisvahendeid.

e-PRIAsse sisenedes kuvatakse esmakordsel sisse logimisel ekraanile kasutustingimused, millega nõustumise järgselt tuleb valida esindatav, keda soovitakse esindada. Kui taotleja ei ole veel PRIA klient või kliendiandmeid on vaja muuta, tuleb siniselt menüürealt valida „Kliendi andmed“.

Volituste andmine kõigi e-PRIA teenuste kasutamiseks toimub e-PRIA teenuses „Esindusõigused ja volitused“. Kui taotlejal ei ole võimalik e-PRIAs digitaalselt volitusi anda, saab esindaja määrata ka PRIA poolt välja töötatud soovituslikul vormil „Volikirja asjaajamiseks Põllumajanduse Registrate ja Informatsiooni Ametiga“. Kui soovitakse anda piirangutega volitus, tuleb täita lisaks ka „Volikirja vormi lisa 1. Osaliste ehk piirangutega volituste andmine“. Volikirja vormid ja lisainfo leiab PRIA kodulehelt Registrid menüüst Kliendiregister lehe alamlehelt [Esindusõigused ja volitused](#).

Erandina (kui ei ole võimalik volitusi anda e-PRIAs, digitaalselt allkirjastatult või paberil) saab füüsiline isik volitusi pindala- ja loomapõhiste toetuste taotluse esitamiseks anda ka telefoni teel. Selleks palume helistada registrate osakonna infotelefonil 731 2311.

Pindala- ja loomapõhiste toetuste taotlust saab esitada ka PRIA maakondlikes teenindusbüroodes olevate kliendarvutite kaudu.

Kliendarvuti kasutamiseks ning pindala- ja loomapõhiste toetuste taotluse esitamiseks PRIA maakondlikus teenindusbüroos palume eelnevalt broneerida aeg PRIA kodulehe kaudu aadressil <https://www.pria.ee/broneering>, pindala- ja loomatoetuste infotelefonil 737 7679 või helistades [maakondliku teenindusbüroo](#) telefonil. Teenindusbürood on avatud esmaspäevast kolmapäevani kell 9.00-16.00. Taotluse esitamiseks on vajalik kas ID-kaart, Mobiil-ID või Smart-ID. Veenduge, et Teil on olemas teenuse kehtivad PIN-koodid.

PRIA maakondlike teenindusbüroode töötajate ülesandeks on info edastamine, juhendmaterjalide jagamine ning e-PRIA teenuste ja kliendarvuti kasutajate abistamine. PRIA teenistujad ei tohi taotlejatele taotlusele kantavate andmete osas sisulist nõuannet jagada, küll aga võib PRIA teenistuja käest küsida teavet üldise informatsiooni, õigusaktide, e-PRIA kasutamise jms kohta.

Varasemalt said taotlejad kasutada taotluse esitamisel tasuta nõuandeteenust, mida pakkusid konsulendid. Käesolevast aastast on soodustingimustel nõuandeteenuse kasutamine võimalik vaid teatud tingimustel ning kindla sihtgrupi poolt. Nõuandeteenust pakutakse lõppkasusaajatele, kellele ei ole määratud toetust Euroopa Liidu ühise põllumajanduspoliitika rakendamise seaduse alusel. Toetuste taotlemise nõuandeteenus on abikõlblik kuni kahel aastal. Sihtgruppi kuuluv isik saab teenust kasutada soodsamatel tingimustel, st teenuse eest tuleb tasuda 10% omaosalus. Need, kes sihtgruppi enam ei kuulu, saavad taotlusprotsessiga kursis olevatelt nõustajatelt endiselt abi, kuid osutatud teenuse eest tuleb täies mahus ise tasuda.

Soodustingimustel osutatavat nõuandeteenust saavad pakkuda eksperdid, kellel on Maaelu Teadmuskeskuse (METK) hinnangul nõuandeteenuse osutamiseks piisavad teadmised ja kogemused ning kes on kandud METKi nõustajate nimekirja. Kõikide nõustajate kontaktid, kelle teenuse kasutamisel on võimalik kasutada nõuandeteenuse osutamise toetust ja tasuda nõustajale vaid omaosaluse maksumus, on leitavad e-PRIAs menüüpunktis „Nõuandeteenused“ ja [METKi kodulehel](#). Vajadusel saab taotlemise ja e-PRIA kasutamise kohta nõu küsida ka PRIA pindala- ja loomatoetuste infotelefonil 737 7679. Maakondlike teenindusbüroode kontaktandmed leiab [PRIA kodulehelt](#).

Täiendavat infot põllumassiivide muudatuste, püsirohumaade säilitamise, põldude haldamise teenuse, sh PRIA elektroonse põlluraamatu (e-põlluraamatu) kohta, saab küsida põldude registri infotelefonilt 737 7660 või e-posti aadressilt maa@pria.ee.

NB! Taotleja vastutab taotlusel esitatud andmete õigsuse eest!

4.1. Kliendiks registreerumine ja kliendiandmete muutmine

Kõik toetuste taotlejad peavad olema kandud PRIA põllumajandustoetuste ja põllumassiivide registrisse. Kui andmed ei ole veel registrisse kantud või kliendiandmeid on vaja muuta, saab vastavad toimingud teha [e-PRIA](#) teenuses „Kliendi andmed“. Taotleja andmete registrisse kandmiseks tuleb valida „Lisan andmed põllumajandustoetuste ja põllumassiivide registrisse“. Vorm „Taotlus andmete kandmiseks põllumajandustoetuste ja põllumassiivide registrisse“ on leitav ka PRIA kodulehelt Registrid menüüst Kliendiregister lehe alamlehelt [Alustavale kliendile](#). Kliendiandmete muutmise vorm on kättesaadav alamlehelt [Kliendi andmete muutmise](#).

Kui registrisse kantud andmed on muutunud, peab esitama registrikande muutmise avalduse 15 tööpäeva jooksul alates andmete muutumisest. Kindlasti palume üle kontrollida oma e-posti aadress PRIA registris. Füüsilised isikud saavad e-posti aadressi muutumisest teada anda e-PRIA teenuses „Kliendi andmed“. Juriidilised isikud peavad e-posti aadressi muudatuse tegema [äriregistris](#), kust registritevahelise andmevahetuse käigus jõuavad muudatused ka PRIA registrisse. Ajakohastatud andmed võimaldavad PRIA taotluste osas täiendavate küsimuste tekkimise korral kliendiga operatiivselt ühendust võtta ja tagada toetuste kiire ning korrektse menetlemise.

4.2. Pindala- ja loomapõhiste toetuste taotluse täitmine ja esitamine e-PRIAs

e-PRIAsse saab sisse logida aadressil: epria.pria.ee.

Pärast sisenemist tuleb valida esindatav.

Käesoleva aasta taotluse esitamist saab alustada e-PRIA esilehel menüüst „Taotlemine“ valides „Esita toetustaotlus“ ja rippmenüüst meede „Pindala- ja loomapõhiste toetuste taotlus“, seejärel vajutada nupule „Alusta esitamist“.

Pindala- ja loomapõhiste toetuste taotlus ([määruses nr 71](#) toodud pindalatoetuste ning loomade pidamisega ja loomade heaolu soodustamisega seotud toetuste ühine taotlus) koosneb erinevatest plokkidest, mis lisanduvad vastavalt taotleja poolt tehtud taotlemise märgetele. Taotluse plokkide punktide all on lisainfo konkreetse punkti kohta. Taotluse täitmise sammudes toimuvad eelkontrollid, mis juhivad tähelepanu võimalikele puudustele taotlusel. Soovitame kindlasti tutvuda koondinfos kuvatud andmetega. Taotlusel esitatud andmete õigsuse eest vastutab taotleja.

Taotluse täitmise sammudeks on üldandmed, täitmine, koondinfo ja esitamine.

Üldandmed

Selles taotluse täitmise sammus näeb taotleja enda andmeid ja volitatud esindaja andmeid. Volitatud esindajat saab muuta vajutades „Vaheta esindaja“. Kui käesoleva taotluse osas on vaja PRIA taotlejaga ühendust võtta, võetakse esmajärjekorras ühendust taotlusel valitud volitatud esindajaga.

Täitmine

Selles taotluse täitmise sammus on algselt näha 5 plokki, millele võib vastavalt plokkis 1, 2 ja 3 tehtud taotlemise märgetele plokkide juurde tekkida. Kindlasti tuleb tähelepanu pöörata plokkides taotlemise märgete „Jah“ valimisel ekraanile ilmuvatele infotekstidele, mis annavad taotluse täitmisel edasisi suuniseid.

1. Otsetoetused

Selles plokkis tuleb märkida need otsetoetused, mida soovitakse taotleda:

punktis 1.1 tuleb **PST ja ÜJT** taotlemise soovi korral valida „Taotlen toetust põldudele“ ja/või „Taotlen toetust pärandniitudele“ ning lisaks tuleb põldude ja/või pärandniitude loetelus märkida toetuse taotlemine põldudele ja/või pärandniitudele;

punktis 1.2 tuleb **NPT** taotlemise soovi korral valida „Jah“. Järgmistes punktides tuleb valida kas taotleja omab üheaastast põllumajanduslikku töökogemust, valides punktis 1.2.1 „Jah“ ja/või taotleja omab põllumajandusalast keskeri- või kõrgharidust, kutsekvalifikatsiooni 4. taset põllumajandustootmise valdkonnas või [Eesti hariduse infosüsteemis](#) enne 2013. aasta 1. septembrit registreeritud õppekavale vastavat põllumajandusalast kutsekeskharidust, valides punktis 1.2.2 „Jah“. Taotlejale, kellel on liikmeid rohkem kui üks, saadab PRIA järelepärimise, kus saab vastuse anda kõikide liikmete osas;

punktis 1.3 tuleb **TVK** taotlemise soovi korral valida „Jah“ ning lisaks tuleb põldude loetelus märkida toetuse taotlemine põldudele;

punktis 1.4 tuleb **PKV** taotlemise soovi korral valida „Jah“ ning lisaks tuleb põldude loetelus märkida toetuse taotlemine põldudele;

punktis 1.5 tuleb **SKT** taotlemise soovi korral valida „Jah“ ning lisaks tuleb põldude loetelus märkida toetuse taotlemine põldudele.

2. Ökokavad

Selles plokkis tuleb märkida need ökokavade toetused, mida soovitakse taotleda.

Punktis 2.1 tuleb **KSM** taotlemise soovi korral valida „Taotlen KSM toetust“ ning lisaks tuleb põldude ja/või pärandniitude loetelus märkida toetuse taotlemine põldudele ja/või pärandniitudele.

Punktis 2.1.1 tuleb teha märked **KSM lisategevuste** taotlemise soovi korral ning lisaks tuleb põldude loetelus märkida põldudele vastavate lisatoetuste taotlemine, va glüfosaadi mittekasutamise lisategevuse korral. Glüfosaadi mittekasutamise lisategevuse taotlemisel tuleb teha märke ainult punktis 2.1.1. KSM vahekultuuri kasvatamise lisategevuse taotlemisel peab taotleja lisaks märkima taotlusele, millist vahekultuuri ta planeerib põllul kasvatada.

Punktis 2.2 tuleb **MAHE** taotlemise soovi korral valida „Taotlen MAHE toetust“ ning lisaks tuleb põldude ja/või pärandniitude loetelus märkida toetuse taotlemine põldudele ja/või pärandniitudele.

Punktis 2.2.1 tuleb mahepõllumajandusliku sertifitseeritud seemne, mahepõllumajandusliku heterogeense paljundusmaterjali või seemnekartuli (**MAHES**) kasutamise eest toetuse taotlemise soovi korral valida „Jah“.

Punktis 2.2.2 tuleb **MAHEL** taotlemise soovi korral teha mäрге vastava looma- või linnuliigi kohta. Kui taotleja ei soovi **MAHEL** toetust taotleda või puuduvad taotlejal vastavad loomad/kodulinnud, tuleb valida „Ei taotle“.

MAHE toetuse taotlemisel tuleb kontrollida, et põldude loetelus oleks:

- veergu „HS/HK/HV/ENK“ lisatud HS märged põldude kohta, millised esitatakse PTAle heinaseemne põlluna põldtunnustamiseks ja millistele soovitakse taotleda põldtunnustatud heinaseemnepõllu ühikumääraga MAHE toetust;
- veergu „Kuni 3a RM“ lisanud märged põldude kohta, millistele taotletakse kuni 3-aastase külvikorras oleva rohumaa ühikumääraga MAHE toetust;
- veerus „Mahe maakasutus“ valinud kõikidele põldudele mahe maakasutuse. Lisaks tuleb mahe maakasutuse märged teha ka kõikide pärandniitude loetelus olevate pärandniidu alade kohta.

Punktis 2.3 tuleb **ÖKO** taotlemise soovi korral valida „Jah“ ning lisaks tuleb ökoalade loetelus märkida ökoalad, mille osas ökoaladele kehtestatud nõudeid täidetakse.

Punktis 2.4 tuleb **ÖST** taotlemise soovi korral valida „Jah“ ning lisaks tuleb põldude loetelus märkida põldudele toetuse taotlemine.

Punktis 2.5 tuleb **MESI** taotlemise soovi korral valida „Jah“ ning lisaks tuleb põldude loetelus märkida põldudele toetuse taotlemine.

3. Maaelu arengu toetused

Selles plokis tuleb märkida need maaelu arengu pindala- ja loomapõhised toetused, mida soovitakse taotleda. Vt täpsemat infot maaelu arengu toetuste juhenditest „Abiks taotlejale“.

4. Tingimuslikkuse ja nõuetele vastavuse küsimustik

Taotlusel on tingimuslikkuse ja nõuetele vastavuse küsimustiku punktides 4.1.1-4.1.7 ja 4.2.1 vaikimisi valikuks pandud “Ei”. Kui toodud väide taotleja puhul kehtib, tuleb valikuks märkida “Jah”. Punktis 4.2.2 ja 4.2.3 tuleb valikuvariantidest märkida, millise loomse ja/või mitteloomse esmatoote tootmise ja turustamisega tegeletakse.

Põhjalikum info tingimuslikkuse süsteemi kohta on avaldatud [PRIA kodulehel](#).

5. Põldude loetelu

Põldude loetellu on ette kuvatud kõik põldude haldamise teenuses olevad põllud. Taotlusel on kohustuslik näidata kõiki taotleja kasutuses olevaid vähemalt 0,01 ha suuruseid põlde. Toetuse taotlemiseks peavad alla 0,30 ha suurused põllud asuma ühe põllumassiivi piires kõrvuti ning nende pindala kokku peab olema vähemalt 0,30 ha.

Kui perioodil 2014–2020 võeti mahepõllumajandusele ülemineku toetuse ja mahepõllumajandusega jätkamise toetuse taotlemisel maa-alade arvestusse ainult need põllud, mis kuulusid samasse ühikumääragruppi, siis uuel perioodil arvestatakse ühe põllumassiivi piires kõrvuti asuvad alla 0,30 ha suurused põllud maa-alasse sõltumata taotletud ühikumääragrupist.

Näiteks, kui kõrvuti asuvad 0,20 ha suurune porgandi põld ja 0,30 ha suurune teravilja põld, siis KSM ja MAHE toetuse jaoks on nende pindala kokku vähemalt 0,30 ha ehk põllud moodustavad ühtse maa-ala.

Taotlemise märke tegemiseks vajalikud veerud tekivad plokkides „1. Otsetoetused“, „2. Ökokavad“ ja „3. Maaelu arengu toetused“ tehtud valikute alusel. Põlde on võimalik juurde lisada vajutades nuppu „Lisa taotlusele põlde“. Samuti on võimalik ettekuvatud põlde taotluselt eemaldada, tehes märke põllu rea ette ja vajutades nuppu „Eemalda valitud põllud“.

Vajutades põllumassiivi nr/katastritunnusele, avaneb põllu kohta käiv info ja põllu joonis.

Põldude loetelus on võimalik muuta järgmisi põllu kohta käivaid andmeid:

a) põllu number – võib olla kuni 16 tähemärki pikk number või tekst (täpitahti ei saa kasutada);

b) maakasutus – tuleb valida sobiv maakasutus rippmenüüst:

- **(KV)** karjatamine väljaspool põllumajandusmaad – mittepõllumajanduslik maa, millele ei saa toetust taotleda, sest see ei vasta põllumajandusmaa definitsioonile, kuid millel karjatatakse mahepõllumajanduslikult peetavaid loomi. Selle valiku peavad tegema vaid mahetootjad, kes karjatavad sellistel aladel loomi;
- **(M)** mustkesa ehk põllumajanduskultuurideta kesa – kesa, kus vegetatsiooniperioodil toimub maa ettevalmistamine järgnevate kultuuride külviks ning eelkultuure ei kasvatata. Mustkesa tuleb harida soovitatavalt iga 2-3 nädala tagant, et umbrohtuimed ei kasvaks seal kõrgemaks kui 5 cm. Erandjuhul tulenevalt ilmastikust aktsepteeritakse mustkesana maad, millel umbrohtude kõrgus ei ületa 20 cm ja taimed ei ole jõudnud õitsemisfaasi;
- **(P)** põllumaa – teraviljad, õli- ja kiukultuurid, muud tehnilised kultuurid, kaunviljad, rühvelkultuurid, sööti jäetud maa, köögiviljad, ravim- ja maitsetaimed, mitmeliigiline väike põld ning lühiajaline rohumaad. Lühiajaliseks rohumaaks loetakse maa, millel kasvatatakse heintaimi segudena kuni 5 aastat;
- **(PK)** püsikultuurid – külvikorravälised kultuurid, välja arvatud püsirohumaad ja püsikarjamaad, mis võtavad maa enda alla vähemalt viieks aastaks või kauemaks ja annavad korduvat saaki, sealhulgas puukoolid ja lühikese raieringiga madalmets;
- **(PR)** püsirohumaad – püsirohumaaks nimetatakse kõiki üle 5-aastaseid heintaimede põlde, mille maakasutuse tüübiks on taotlusel põldude loetelus märgitud püsirohumaad (PR). Täpsem info püsirohumaad kohta on leitav [PRIA kodulehel](#);
- **(TPR)** keskkonnatundlik püsirohumaad – püsirohumaad, mis asub Natura 2000 alal ning mille muld on 100% ulatuses turvasmuld;
- **(TAR)** tagasirajatud püsirohumaad – tagasirajatud püsirohumaad käsitletakse alates tagasirajamisest püsirohumaana. Tagasirajatud püsirohumaad tuleb hoida samal kohal kuni rohumaad muutumiseni püsirohumaaks.

c) põllumajanduskultuur – iga põllu kohta tuleb rippmenüüst valida üks kultuur vastavalt valitud maakasutuse tüübile. Valides põllumajanduskultuuri, mis vajab täpsustamist taotletavate toetuse nõuete hindamiseks, tuleb taotlejal märkida ka täpsustatud kultuur(id). Seda saab teha lingi „Täpsusta kultuuri“ alt. Linki kuvatakse vaid juhul, kui tegemist on kultuuriga, mida on võimalik täpsustada;

d) otstarve/kasutusviis – rippmenüüst tuleb teha sobiv valik vastavalt sellele, mida plaanitakse põllumajanduskultuuriga teha või kuidas kultuuri kasvatada:

- **(EI)** ei hoolda – taotlemise aastal põldu ei hooldata (taotleja võib üle aasta rohumaad põllu hooldamata jätta);
- **(HM)** haljasmassiks – haljalt koristatavad taimed haljasmassi saamiseks, k.a haljaskultuurid taastuvenergia tootmiseks. Märgitakse juhul, kui rohumaalt viiakse niidetud rohi lauta loomadele või tehakse siloks või heinaks või rohi

hekseldatakse. HM märke sobib ka heinaseemne põldudele. Kui põllul plaanitakse vegetatsiooniperioodi jooksul koristada haljasmassi ja ka loomi karjatada, tuleb valik HM või KAR teha vastavalt sellele, mis on nõ põhitegevus ja toimub põllul esimesena;

- **(K)** katmikalal – kultuurid, mis kogu kasvuperioodi või enamiku sellest asuvad kasvuhoonetes, mis on kaetud klaasiga, elastse või jäiga plastiga;
- **(KAR)** karjatatav rohumaa – kui rohumaad kasutatakse loomade karjatamiseks ja karjatamine toimub suuremal osal põllu pinnast, et sel viisil täita nõue hoida maad heas põllumajanduslikus korras. KAR märke tuleb teha siis, kui toimub ainult karjatamine kui ka siis, kui maad esmalt karjatatakse ning hiljem üle niidetakse. Kui põllul tehakse esmalt niitmine, näiteks haljasmassiks, ja alles pärast karjatatakse, siis KAR ei märgita;
- **(TA)** teraks või avamaal – põllumajanduskultuuri kasvatatakse eesmärgiga jätta teraks ja/või kasvatatakse põllumajanduskultuuri avamaal või madala katte all.

e) kasutusõigus – rippmenüüst tuleb valida maa kasutamise õiguslik alus:

- **(KR)** kirjalik rendileping;
- **(KV)** kasutusvaldus;
- **(M)** muu;
- **(O)** omandis;
- **(SR)** suuline rendileping.

Kui suurel põllul on mitu maa kasutamise õiguslikku alust, siis piisab, kui märkida õiguslik alus, millega on hõlmatud suurem osa põllust. Põldu ei pea taotlusel kasutusõiguse alusel osadeks jagama;

f) lisaks saab märkida, kas tegemist on HS, HK, HV või ENK põlluga ning lisada põllu kirjelduse. HS märgitakse, kui põldu kasutatakse heinaseemne kasvatamiseks. HK märgitakse, kui põldu kasutatakse haljaskesana. HV märgitakse haljasväetisena kasvatatavate taimede puhul haljasmassi muldaviimise aastal. ENK märgitakse, kui põllul kasvatatakse põllumajanduskultuuri energia saamise eesmärgil;

g) mahe maakasutus – täidavad mahetootjad. Mahetootjad täidavad kõikide oma põldude osas veeru „Mahe maakasutus“. Võimalikud valikud on: 1A - esimese aasta ülemineku põld; 2A - teise aasta ülemineku põld; 3A - kolmanda aasta ülemineku põld; M - mahepõllumajanduslik maa; MM - mitte mahepõllumajanduslik maa. Veergu on ette kuvatud Põllumajandus- ja Toiduameti poolt eelmisel aastal kindlaks tehtud ja PRIAle edastatud mahe maakasutuse andmed. Taotleja peab andmed üle vaatama ja vajadusel muutma;

h) kui taotletud toetusel on määrusega sätestatud ka nõuded seoses taimekaitsevahendite kasutamisega, tuleb veerus „TKV“ teha märke nende põldude kohta, kus taimekaitsevahendeid kasutatakse. Nõue märkida taotlusele andmed taimekaitsevahendite kasutamise kohta, tuleneb [komisjoni rakendusmääruse \(EL\) 2022/1173](#) artikkel 8 lõike 3 punktist f.

i) TING VK – märke tuleb lisada nende põldude kohta, millistel planeeritakse tingimuslikkuse lihtsustatud külvikorra (HPK 7) nõude raames kasvatada vahekultuuri.

Kui taotleja soovib toetust taotleda pärandniitudele, siis need andmed esitatakse pärandniitude loetelus.

Taotlusel saab muuta või joonistada uut põldu. Põllu piiri või pindala muutmiseks tuleb vajutada vastava põllu rea lõpus olevale “Mine kaardile” nupule ja teha muudatused ekraanile kuvataval kaardil.

Põldude joonistamisel palume jälgida, et:

- põld oleks märgitud õigele põllumassiivile;
- põld ei ületaks põllumassiivi piire, v.a juhul taotleja on veendunud, et üle piiri joonistatud osa on toetusõiguslik;
- põldudest oleks joonistamisel välja jäetud mittetoetusõiguslikud 0,01 ha suuremad maaalad (kivihunnikud, võsa, liigniisked alad, päikesepargid jms), millel põllumajanduslik tegevus ei ole võimalik. Püsivad objektid (hooned, tiigid jne) tuleb põllu pinnast välja joonistada sõltumata pindalast. Vt ka [punkt 2.2.1](#). Taotlemisel on aluseks eelmise või üleeelmise aasta ortofotod, millel ei pruugi kõiki mittetoetusõiguslikke objekte näha olla, kuid põllu joonistamisel tuleb need välja jätta;
- maastikuelementide alune pind oleks joonistatud põllu pinna sisse, võttes arvesse maastikuelementide toetusõiguslikkust sõltuvalt maakasutuse tüübist.

Kui põllumassiiv on jagatud, tuleb puuduolevad põllud uuesti joonistada. Põld tuleb nimekirja lisada uue põlluna, kasutades nuppu „Lisa taotlusele põlde“.

Soovi korral võib taotlusele kantava põllumajandusmaa pindala looduses ise üle mõõta või tellida mõõtmise sellealast teenust osutavalt isikult. Sel juhul jääb vastutus mõõtmise tulemuste eest taotleja ja mõõtmise teinud isiku vaheliseks küsimuseks.

e-PRiAs tehakse enne taotluse esitamist süsteemi poolt kontroll taotlusele lisatud põldude pindadele. Kui taotleja(te) poolt joonistatud põldude pindalad ületavad põllumassiivi maksimaalse toetusõigusliku pindala, antakse taotlejale vastav hoiatusteadete põllu piiride üle kontrollimiseks ning vajadusel enne taotluse esitamist piiride parandamiseks. Vajadusel saab e-PRiAs põldude joonistamisel abi küsida põldude registri infotelefonil 737 7660.

NB! Joonistatud põldudele tuleb põldude loetelus lisada toetuse taotlemise märged.

6. Ökoalade loetelu

Ökoalade määratlemise nõue kehtib ÖKO toetuse puhul.

Sobilikud ökoalad on ÖKO toetuse taotlemisel ÖKO veerus:

Ökoalad (7 protsenti)
Sööti jäetud maa
Haljaskesa haljasväetistaimede mulda viimiseks või haljaskesa, mille taimikusse külvatakse või istutatakse põllumajanduskultuur
6-12 meetri laiune rohumaariba
Põllusaar
Metsasiil
Puude rida
Hekk
Kraav ja eesvool
Kiviaed
Lämmastikku siduvate kultuuride kasvuala

Lämmastikku siduva põllumajanduskultuuri kasvualal võib kasvatada järgmisi kultuure: perekonnad esparsett (*Onobrychis Mill.*), ristik (*Trifolium spp.*), lutsern (*Medicago sativa*, *Medicago L.*), mesikas (*Melilotus Mill.*), nõiahammas (*Lotus corniculatus*), vikk (*Vicia spp.*), hernes (*Pisum spp.*), aeduba (*Phaseolus spp.*, *Vigna spp.*), põlduba (*Vicia faba*), sojauba (*Glycine max L.*). Lämmastikku siduvaid põllumajanduskultuure on lubatud kasvatada puhaskülvina või segus teiste põllumajanduskultuuridega tingimusel, et lämmastikku siduva

põllumajanduskultuuri osakaal taimikus on üle 50 protsendi.

Taotlemise perioodi alguseks on e-PRIAs olemas teave pärandniidu tüübi, numbri, pärandniidu pindala ja piiri, hooldamise kuupäeva ning hooldamise viisi kohta.

Toetust on õigus taotleda EELISE pärandniitude kaardikihi alusel. e-PRIAs on võimalik näha EELISesse kantud pärandniitude andmeid, kuid ala on võimalik joonistada ainult „Pärandniidud“ kihile. Kui soovitakse toetust taotleda väljapoole „Pärandniidud“ kihti, peab taotleja sellest teavitama [KeA](#) maahoolduse spetsialisti.

Pärandniitude loetellu on ette kuvatud kõik põldude haldamise teenuses olevad pärandniidu alad. PST/ÜJT, MAHE ja/või KSM toetuse taotlemiseks peavad alla 0,30 ha suurusel alad asuma ühe pärandniidu piires kõrvuti ning nende pindala kokku peab olema vähemalt 0,30 ha. Taotlemise märgete tegemiseks vajalikud veerud tekivad plokkides „1. Otsetoetused“, „2. Ökokavad“ ja „3. Maaelu arengu toetused“ tehtud valikute alusel. Alasid on võimalik juurde lisada vajutades nuppu „Lisa taotlusele alasid“. Samuti on võimalik ettekuvatud alasid taotluselt eemaldada, tehes märke rea ette ja vajutades nuppu „Eemalda valitud alad“.

Vajutades pärandniidu numbrile, avaneb ala kohta käiv info ja ala joonis.

Pärandniidu ala piiri või pindala muutmiseks tuleb vajutada vastava ala rea lõpus olevale „Mine kaardile“ nupule ja teha muudatused ekraanile kuvataval kaardil.

Taotlusel saab muuta või joonistada uut ala.

Pärandniitude loetelus on võimalik muuta järgmisi ala kohta käivaid andmeid:

- a) ala number - võib olla kuni 16 tähemärki pikk number või tekst (täpitahti ei saa kasutada);
- b) kasutusõigus – rippmenüüst tuleb valiid maa kasutamise õiguslik alus:

- **(KR)** kirjalik rendileping;
- **(KV)** kasutusvaldus;
- **(M)** muu;
- **(O)** omandis;
- **(SR)** suuline rendileping.

Kui suurel alal on mitu maa kasutamise õiguslikku alust, siis piisab, kui märkida õiguslik alus, millega on hõlmatud suurem osa alast. Pärandniidu ala ei pea taotlusel kasutusõiguse alusel osadeks jagama.

c) mahe maakasutus - täidavad mahetootjad. Mahetootjad täidavad kõikide oma põldude ja pärandniidu alade osas veeru „Mahe maakasutus“. Võimalikud valikud on: 1A - esimese aasta ülemineku põld; 2A - teise aasta ülemineku põld; 3A - kolmanda aasta ülemineku põld; M - mahepõllumajanduslik maa; MM - mitte mahepõllumajanduslik maa.

Pärandniidu alade joonistamisel palume jälgida, et:

- ala oleks märgitud õigele pärandniidule. NB! Alates 2023. aastast põllumassiivid ja pärandniidud enam omavahel kattuda ei saa. Kõik pärandniiduga kattuvad põllumassiivid kustutatakse põllumassiivide registrist. Seega, kui taotleja soovib toetust taotlema tulla varasemalt pärandniiduga kattunud põllumassiivile, siis toetuse taotlemiseks tuleb põllumassiivi asemel taotletav ala joonistada pärandniidule;
- kui pärandniit on jagatud, tuleb puuduolevad alad uuesti joonistada. Ala tuleb pärandniitude loetellu lisada, kasutades nuppu „Lisa taotlusele alasid“.

Soovi korral võite taotlusele kantava põllumajandusmaa pindala looduses ise üle mõõta või tellida mõõtmise sellealast teenust osutavalt isikult. Sel juhul jääb vastutus mõõtmise tulemuste eest taotleja ja mõõtmise teinud isiku vaheliseks küsimuseks.

NB! Joonistatud aladele tuleb pärandniitude loetelus lisada toetuse taotlemise märged.

Koondinfo

Selles sammus kuvatakse taotluse täitmise sammus kuvatud teated ja hoiatused, mida ei ole parandatud ning taotlusele märgitud andmete kokkuvõte. Vajadusel tuleb taotluse andmetes teha muudatused ning liikuda seejärel edasi, vajutades nupule „Edasi“.

Esitamine

Selles sammus peab taotleja lisama kinnitused selle kohta, et on tutvunud taotluse täitmisel kuvatud infoga taotlusel esitatud andmete kohta ja nõustuma, et isikuandmeid kasutatakse taotluse menetlemisel. Taotluse esitamiseks tuleb valida “Esita taotlus”. Taotluse eduka esitamise korral kuvatakse ekraanile teade esitamise kohta ja taotluse registreerimisnumber koos taotlustoimiku numbriga. Kui taotlus on saanud numbri, on see dokument PRIAs arvele võetud ja andmed PRIAle edastatud.

Palume mitte jätta taotluse esitamist viimasele päevale!

4.3. Taotluse lisadokumentide esitamine

Lisadokumentide esitamise teenuse kaudu saab PRIAle edastada pindala- ja loomapõhiste toetuste taotlusega seotud lisadokumente. Lisadokumente saab e-PRIAs esitada alles pärast taotluse esitamist. Lisadokumendi esitamiseks tuleb taotlejal menüüs „Dokumendid“ alt valida esitatud pindala- ja loomapõhiste toetuste taotlus, avada taotlustoimik ja seejärel vajutada taotlustoimiku päises paremal olevat nuppu “Lisa dokument”. Avanenud dokumendile tuleb oma arvutist lisada fail, mida soovitakse esitada, kirjutada lühike selgitus, vajutada “Salvesta” ja seejärel “Esita”.

Kui lisadokument on e-PRIAs taotluse juurde registreeritud, on lisadokument nähtav menüüs „Dokumendid“. Ka muul viisil (e-post, käsipost) taotluse juurde esitatud lisadokumendid on hiljem nähtavad menüüs „Dokumendid“.

Kui taotletakse toetust põllu kohta, mis asub kaitstaval loodusobjektil ja millel kasvatatakse lühikese raieringiga paju (*Salix*) madalmetsa, peab e-PRIAs koos taotlusega esitama kaitstava loodusobjekti valitseja nõusoleku. Valitseja (näiteks KeA või kohalik omavalitsus) poolt antav nõusolek peab olema elektroonilisel kujul ja see tuleb e-PRIAsse üles laadida.

Kui taotletakse toetust põllumajandusmaa kohta, millel kasvatatakse kanepit, tuleb kanepiseemne müügi pakendi originaaletiketid tuua PRIA maakondlikkusse teenindusbüroosse või saata posti teel PRIAsse hiljemalt taotluse esitamise aasta 17. juuniks.

Kui taotletakse KSM happelise mulla lupjamise lisategevust, peab taotletava põllu kohta e-PRIA kaudu hiljemalt kohustuseaasta 1. detsembriks esitama lubiväetise kasutamise soovitusega lubjatarbekaardi, mis lähtub mullatüübist, mulla veerežiimist ning mullaproovidest analüüsitud mulla orgaanilise süsiniku sisaldusest, mulla happesusest ja taimedele omastatava kaltsiumi sisaldusest.

4.4. Taotlusel esitatud andmete muutmine

Muudatuste tegemise tähtaeg on optimaalne tagamaks [Euroopa Parlamendi ja nõukogu määruse \(EL\) 2021/2116](#) artikli 69 ja 70 kvaliteedi hindamise nõuetekohase rakendamise.

Taotlusel esitatud andmete muutmisega saab alustada menüüst „Dokumendid“, valides taotluse, mida soovitakse muutmata hakata. Taotluse muutmiseks tuleb valida „Esita muudatustaotlus“.

Kuni 17. juunini:

- on võimalik lisada taotlusele põldude/pärändniidu alade andmeid ja toetuste taotlemise märkeid.

18. juuni – 15. august on lubatud:

- põldude/pärändniidu alade taotlusele lisamine maakasutuse näitamiseks eelkõige TING nõuete täitmiseks;
- taotlusaluste põldude/pärändniidu alade pindalade suurendamine ja vähendamine;
- kasvatatava põllumajanduskultuuri muutmine (ainult seirataivate nõuete osas);
- taotlemise märgete eemaldamine.

16. august – 1. november:

- ei saa uusi põlde/pärändniidu alasid taotlusele lisada;
- põldude/pärändniidu alade pindala ei saa suurendada;
- põldude/pärändniidu alade pindala vähendamine on lubatud;
- kasvatatava põllumajanduskultuuri muutmine on lubatud (ainult seirataivate nõuete osas);
- taotlemise märgete eemaldamine on lubatud;
- administratiivse kontrolli ja pinnaseiresüsteemi käigus tuvastatud puuduste osas, millest on taotlejat teavitatud, on taotluse muutmine lubatud (nt ületaotlemised, topelthaotlemised).

Kuni taotluse esitamise aastale järgneva aasta 15. jaanuarini:

- **KSM taotleja** saab eemaldada happeliste muldade lupjamise lisategevuse taotlemise märkeid põldudelt, mille kohta ta ei ole esitanud PRIA-le hiljemalt 1. detsembriks nõuete kohast lubjatarbekaarti.
- **MAHE taotleja** saab eemaldada MAHE toetuse taotlemise märkeid põldudelt ja pärändniidu aladelt, mis ei ole kohustuseaasta jooksul kantud mahepõllumajanduse registrisse mahepõllumajandusliku või mahepõllumajandusele ülemineku ajal oleva maana.

Alates 18. juunist esitatud muudatused vaatab PRIA üle ning juhul, kui nendega ei ole võimalik arvestada, saadetakse taotlejale vastavasisuline e-kiri koos selgitustega.

NB! Taotlust saab taas muuta pärast seda, kui eelmised muudatused on PRIA poolt üle vaadatud ja kinnitatud.

Pärast taotluse esitamist tekkinud olulistest muudatustest (nt taotlusele on ekslikult märgitud vale põllumajanduskultuur või väheneb kasutuses olev põllumajandusmaa pindala) ja nõuete täitmist takistavatest asjaoludest (nt kultuuri ikaldumine jms) peab PRIA-t esimesel võimalusel, soovitatavalt 15 tööpäeva jooksul, kirjalikult teavitama ning vajadusel esitama muudatustaotluse. Nii on võimalik hoiduda järgnevatest arusaamatustest, toetussumma täiendavast vähendamisest või sellest ilmajäämisest.

Esitatud ja esitamata muudatustaotlusi saab avada menüüst „Dokumendid“ ja avatud taotluse vaatest.

NB! Pärast seda, kui taotlejat on teavitatud kavatsusest teha kohapealne kontroll, ei ole taotluse muutmine lubatud selliste nõuete korral, mis ei ole pinnaseiresüsteemiga seiratavad. Seiratavate nõuete loetelu on leitav PRIA kodulehe infokeskuse leheküljelt „[Pinnaseiresüsteem](#)“.

4.5. Taotluse tagasivõtmine

Taotluse või esitatud muudatustaotluse saab tagasi võtta menüü „Dokumendid“ kaudu, valides taotluse või muudatustaotluse, mida soovitakse tagasi võtta. Seejärel tuleb vajutada nupule „Esita tagasivõtmise taotlus“. Taotluse võib e-PRIA kaudu tagasi võtta igal ajal:

- kuni 1. novembrini 2024. aastal;
- mitteseiratavate nõuete osas kuni kohapealsest kontrollist teadasaamiseni.

Tagasivõtmise taotlust on võimalik esitada kogu taotluse või viimase muudatustaotluse kohta. Viimase muudatustaotluse saab tagasi võtta, kui see ei ole „Tagasilükatud“ staatusega. Tagasilükatud muudatustaotlust ei saa tagasi võtta.

Esitatud ja esitamata tagasivõtmise taotlusi saab avada menüüst „Dokumendid“ ja avatud taotluse vaatest „Lisadokumendid“ alt.

NB! Palume arvestada, et taotlus on tagasi võetud, saab uue taotluse esitada ainult taotluse vastuvõtmise perioodi jooksul ehk kuni 17. juunini.

4.6. Põllumajandusliku majapidamise üleandmine

Põllumajandusliku majapidamise üleandmiseks loetakse põllumajandusliku majapidamise tervikuna teisele isikule võõrandamist või kasutusse andmist. Sel juhul lähevad üleandjalt ülevõtjale üle kõik toetuse taotlemisega seotud õigused ja kohustused, kui õigusaktides ei ole sätestatud teisiti.

Kui põllumajanduslik majapidamine antakse üle ajavahemikul 2. maist kuni 17. juunini, võtab üleandja enda esitatud toetuse taotluse tagasi ja ülevõtja esitab uue taotluse.

Kui põllumajanduslik majapidamine antakse üle pärast 17. juunit, kuid hiljemalt taotluse esitamise kalendriaasta 1. septembriks, antakse toetus ülevõtjale, kui ülevõetud põllumajanduslik majapidamine ja selle ülevõtja vastavad kõigile toetuse saamise nõuetele. Kui põllumajandusliku majapidamise ülevõtja ei soovi toetust saada, antakse toetus üleandjale, kui üleantud põllumajanduslik majapidamine ja selle üleandja vastavad kõigile toetuse saamise nõuetele.

Kui põllumajanduslik majapidamine antakse üle pärast taotluse esitamise kalendriaasta 1. septembrit, antakse toetus üleandjale, kui üleantud põllumajanduslik majapidamine ja selle üleandja vastavad kõigile toetuse saamise nõuetele. Kui üleandja ei soovi toetust saada, antakse toetus ülevõtjale, kui ülevõetud põllumajanduslik majapidamine ja selle ülevõtja vastavad kõigile toetuse saamise nõuetele.

Põllumajandusliku majapidamise üleandmisest tuleb PRIAt teavitada seitsme kalendripäeva jooksul. Selleks on taotlejal võimalik esitada soovituslik vorm „[Teave põllumajandusliku majapidamise/põllumajandusettevõtte üleandmise-ülevõtmise kohta ja taotlus ülevõtjale](#)“.

[toetuse maksmiseks](#)“, mis on leitav PRIA kodulehe konkreetse toetuse lehelt Abiks taotlejale kategooria Vormid alt. Vorm tuleb nii üleandja kui ka ülevõtja poolt digitaalselt allkirjastada ja esitada e-posti aadressil info@pria.ee.

4.7. Vääramatu jõud ja erandlikud asjaolud

Vääramatu jõud on asjaolu, mida taotleja ei saanud mõjutada ja mõistlikkuse põhimõttest lähtuvalt ei saanud temalt oodata, et ta selle asjaoluga arvestaks, seda väldiks või takistava asjaolu või selle tagajärje ületaks. Vääramatu jõu ja erandlike asjaolude hindamisel võetakse arvesse üksikjuhtudel ilmnenuid asjaolusid.

Vääramatu jõuna käsitletakse näiteks järgmisi juhtusid:

- taotleja surm;
- taotleja pikaajaline töövõimetus;
- põllumajandusliku majapidamise või selle suure osa sundvõõrandamine, kui taotluse esitamise päeval ei olnud sellist sundvõõrandamist võimalik ette näha;
- raske loodusõnnetus või rasked ilmastikutingimused, mis kahjustavad tõsiselt põllumajanduslikku majapidamist;
- loomakasvatushoone hävimine õnnetuse tagajärjel;
- kogu või osa põllumajandustootja karja kahjustav loomataud;
- taotleja ettevõtte ümberkruntimine, kui see pole algatatud omanike huvidest lähtuvalt;
- loom on taotleja tahte vastaselt karjast välja viidud ja taotlejal on selle tõendamiseks Politseija Piirivalveametile esitatud avalduse ärakiri;
- loom on haiguse või õnnetuse tõttu surnud või veterinaarsetel näidustustel hukatud ning taotlejal on selle tõendamiseks veterinaararsti kirjalik kinnitus.

Vääramatu jõud peab olema tekkinud kummagi poole süüta. Näiteks, kui taotlejal on maa kasutamiseks või loomade pidamiseks sõlmitud rendileping ja rendileandja seda rikub, ei ole tegemist vääramatu jõuga. Lepingu rikkumisel saab taotleja oma õiguste kaitseks pöörduda maakohutusse tsiviilkohtumenetluse seadustiku korras.

Tavapärasest hoolsuskohustusest lähtuvalt tuleb taotlejal vääramatust jõust ja erandlikest asjaoludest tingitud toetuse kasutamise seotud kohustuse täitmisel ilmnenuid takistusest PRIA mõistlikul ajal kirjalikult teavitada e-posti aadressil info@pria.ee. Teavitus tuleb saata soovitatavalt 15 tööpäeva jooksul alates vääramatu jõu või erandliku asjaolu ilmnemisest. Teavituse tulemusena on PRIAl võimalik kontrollida teavituses toodud asjaolude olemust (nt ei ole vääramatu jõud looma realiseerimine majandustegevusest tulenevalt) ja arvestada sellega toetuse nõuete hindamisel. Taotleja peab arvestama, et erandlikest asjaoludest teavitamine võib leevendada tähtajaks nõude täitmata jätmise sanktsiooni, kuid ei pruugi vabastada teda nõude täitmisest ja nõue tuleb täita esimesel võimalusel. Eelnevalt tulenevalt võetakse teavitus menetlusse, mille tulemusena selgub sõltuvalt asjaoludest ka selle mõju toetusele.

5. TAOTLUSE MENETLEMINE

Toetuste taotluste menetlus ning selle raames tehtavad toimingud on haldusmenetlus [haldusmenetluse seaduse](#) tähenduses. Iga taotluse menetluses läbi viidava kontrolli eesmärk on tuvastada taotleja ja taotluse, sh ellu viidava või ellu viidud tegevuse vastavus kehtivatele nõuetele. Selleks on kohustus toetust menetleval, välja maksval ja järelevalvet teostaval asutusel kontrollida nõuete täitmist ning taotluses esitatud andmete õigsust. Järelevalvet nõuete täitmise üle teevad oma pädevuse piires PRIA, KeA ning Põllumajandus- ja Toiduamet (edaspidi PTA).

PRIA jätkab ka eelarveperioodil 2023-2027 looma- ja pindalatoetuste võimalike kunstlike

tingimuste tekitamise kontrollimist. Eesmärk on kontrollida probleemseid taotlusi enne toetuse määramise otsuse tegemist, et anda toetust vaid neile taotlejatele, kes vastavad toetuste määrustes sätestatud tingimustele ja eesmärkidele ega ole toetuse saamise nõuete täitmiseks tekitanud kunstlikke tingimusi. Kui kontrolli käigus tehakse kindlaks, et rikkumine on toime pandud tahtlikult, on tegemist pettusega, millele võib lisaks toetusest ilmajäämisele järgneda täiendava kaitsemeetmena kuni kaheaastane toetusetaotluse esitamise keeld. Halvimal juhul võib järgneda ka kriminaalmenetlus.

Näiteks on kunstlike tingimuste tekitamisena käsitletav toetuste saamiseks uute ettevõtete loomine või olemasolevate ettevõtete vahel, kus ettevõtte on ühe ja sama isiku juhtimise ning kontrolli all, loomade/põldude liigutamine selliselt, et taotletud ettevõtte vastaksid toetuse saamise nõuetele (näiteks kuni kehtestatud piirmäärani loomade/põldude jagamine). Sellisel juhul võib olla tegemist kunstlikult loodud tingimustega, millega on üritatud toetust saada rohkem, kui ühele taotlejale kehtestatud piirmäär võimaldaks.

Kunstlike tingimuste loomist võib esineda lisaks kehtestatud piirmääradest kõrvale hiilimisele ka nõuete täitmise vältimiseks. Samuti kontrollitakse valeandmete esitamist ning nende esinemisel rakendatakse vastavaid kaitsemeetmeid.

Taotluse kontrollimine jaguneb administratiivseks ja kohapealseks kontrolliks, mida toetab pinnaseiresüsteem. Kontrollitakse, kas taotleja ja põllumajandusmaa vastavad toetusõiguslikkuse ja tingimuslikkuse nõuetele ning lisaks kontrollitakse nõuetega sätestatud dokumente (nt põlluraamatut jm). PRIA viib administratiivset kontrolli läbi kõikide esitatud taotluste üle ning eelkõige elektrooniliste vahendite kaudu. Otsus teostada kohapealseid kontrole ja pinnaseiresüsteemi kvaliteedi hindamist tehakse valimipõhiselt.

Nimekiri 2024. aastal seiratavatest nõuetest on leitav [PRIA kodulehelt](#).

5.1. Halduskontroll

Halduskontrollid peavad võimaldama nõuete rikkumise avastamist, eelkõige automaatset avastamist, infotehnoloogiliste vahendite abil. Halduskontrollid sisaldavad ristkontrole. Kontrollid hõlmavad kõiki üksikasju, mida on võimalik ja kohane halduskontrolli vahenditega kontrollida.

Taotluse esitamise käigus kontrollib infosüsteem:

- kas taotleja iga põld või pärandniidu ala (või kõrvuti asuvad põllud või pärandniidu alad kokku) on vähemalt 0,30 ha ning kas ka pärast kontrollimist on nõuetele vastav pindala vähemalt 0,30 ha;
- kas põllumajanduskultuur on toetusõiguslik taotletud toetuse jaoks.
- kas taotleja on füüsilisest isikust ettevõtja või juriidiline isik (ÖKO ja ÖST puhul on toetusõiguslik ka füüsiline isik).

Kui taotlus on esitatud, kontrollib PRIA:

- kas pärast kontrolli on põllumajandusmaa pindala kokku vähemalt 1,00 ha;
- põllumassiivi pindala ületaotlemist, s.t põllumassiivi põhiselt taotlustes kirjas olnud põldude pindalade summat võrreldakse põllumassiivi maksimaalse toetusõigusliku pindalaga. PRIA kontrollib põllumassiivil asuvate põldude pindalaid ortofotodelt, kuid vajadusel ka kohapeal;
- topelthaotlemist, s.t. taotlemisel samale maale erinevate taotlejate poolt, kontrollitakse maa kasutamise õiguslikku alust;
- kas taotleja on aktiivne tootja;

- kas kanepile taotlemisel on taotleja esitanud külvatud kanepiseemne müügipakendi originaaletiketid;
- kas taotleja on juriidiline isik või füüsilisest isikust ettevõtja (v.a ÖKO ja ÖST taotlejad) ja aktiivne tootja;
- KSM ja MAHE koolitusel osalemise nõude täitmist;
- kas KSM taotleja peab e-põlluraamatut;
- kas KSM happeliste muldade lupjamise lisategevuse taotlemisel on taotleja esitanud lubjatava põllu kohta lubjatarbekaardi;
- kas ÖKO taotlejal on nõutud ulatuses ökoalasisid;
- kas MAHE taotleja põllud ja loomad on kantud mahepõllumajanduse registrisse;
- KSM toetuse puhul viljavahelduse ja liblikõieliste kultuuride kasvatamise nõuet;
- MESI toetuse puhul mesilasperede ja korjetaimepõldude vahelist kaugust, korjetaimede arvu ning taotluse andmetel taimekaitsevahendite kasutamist.

Kui administratiivse kontrolli käigus avastatakse märke võimalikust nõuete rikkumisest, viiakse läbi järelkontroll mistahes teise asjakohase menetluse abil ja vajadusel teostatakse kohapealne kontroll või saadetakse taotlejale järelepärimine.

5.2. Kohapealne kontroll

Kohapealsed kontrollid algavad pärast taotluste vastuvõttu ning kestavad üldjuhul oktoobri lõpuni. Tingimuslikkuse kontrolle tehakse aastaringelt.

Kohapealses kontrollis täidetakse kontrollaruanne, kuhu ka taotlejal on võimalik lisada omapoolsed märkused. Kontrollaruande allkirjastavad inspektor(id) ja soovi korral taotleja või tema esindaja. Kontrollaruande allkirjastamisega tõendab taotleja või tema esindaja, et on teadlik majapidamises läbi viidud kohapealsest kontrollist ning talle on võimaldatud esitada ja lisada kontrollaruandele märkuseid (allkiri ei tähenda nõustumist kontrolli tulemustega). Koopia kontrollaruandest tehakse taotlejale nähtavaks e-PRIAs ning sellekohane teavitus saadetakse taotlejale e-kirjana. Kui tingimuslikkuse süsteemi kontrolli on läbi viinud PTA või KeA, edastab kontrollaruande koopia taotlejale kontrolli läbi viinud asutus vastavalt asutuses kokkulepitud korrale. Kui taotlejal on pretensioone kohapealse kontrolli läbiviimise või tulemuste kohta, saab ta need esitada 15 kalendripäeva jooksul alates kontrolli toimumisest ja/või kontrollaruande koopia kättesaamisest. Pretensioonid tuleb esitada kirjalikult.

5.2.1. Pindalatoetuste kohapealne kontroll

Kohapealset kontrolli tehakse kontrollvalimite alusel. PRIA inspektorid kontrollivad kohapeal, kas toetuse saamise nõuded on täidetud. Kohapeal kontrollitakse eelkõige mitte seirataivate nõuete täitmist, vajadusel kontrollitakse ka seirataivate nõuete täitmist.

Põldude pindalade kontrollimiseks kasutatakse vajadusel GPS-seadmega mõõtmist. Abivahendina võidakse mõõtmisel kasutada ka ATVD. Mõõtmised teostatakse mööda toetusõigusliku põllumajandusmaa ja põllumajanduskultuuri piiri, kontrollides põllumajandustootja poolt taotletud pindala vastavust tegelikule olukorrale. Visuaalselt kontrollitakse, kas HPKs säilitamisele kuuluvad toetusõigusliku põllumajandusmaa pindala hulka arvestatud maastikuelemendid vastavad kehtestatud parameetritele (sõltuvalt maastikuelemendi tüübist kontrollitakse selle suurst, laiust, kõrgust või pikkust jms) ja asukohale ning kas põllu maakasutus vastab maastikuelemendiga seotud maakasutusele (nt kas põlusaar on ümbritsetud põllumaaga – maakasutus P või M). Erinevuste leidmisel maastikuelemendid mõõdetakse ning mittevastavad maastikuelemendid arvestatakse põllu pindalast välja.

Kui taotleja või tema esindaja viibib kohapealse kontrolli juures, peab ta vajadusel inspektorile ette näitama põllu piiri.

Kui alla 0,01 ha objektid, mis ei ole toetusõiguslikud ja millel põllumajandustootmist ei saa toimuda, moodustavad kokku enam kui 0,01 ha põllu pinnast, siis mõõdetakse sellised objektid toetusõiguslikust pindalast välja. Seega tuleks sellised alad juba taotlemisel põllu pindalast välja arvestada.

Kontrollis olevatelt kanepi põldudelt võetakse proovid kanepitaimedes THC sisalduse määramiseks. Kanepi proove THC sisalduse määramiseks saab võtta perioodil, mis algab 20 päeva pärast kanepi õitsemata hakkamist ning lõpeb 10 päeva pärast õitsemist. Kui taotleja kanepi õitsemata hakkamisest PRIAt ei teavita, võib osutuda võimatuks kanepi THC sisalduse kontrollimine ja seega toob kaasa toetuse vähendamise.

PRIA kontrollib kohapeal KSM, MAHE, MESI, ÖKO ja ÖST toetuse toetusõiguslikkuse nõudeid ja toetuse nõudeid. PTA kontrollib MAHE ja MAHEL toetuse taotlejate juures mahepõllumajandusliku taime- ja loomakasvatuse nõudeid ning kogu ettevõttes taotluse esitamise aastale eelneva aasta mahepõllumajanduse seaduse kohaselt peetud kodulindude, loomade ja mesilasperede keskmist arvu ning MAHE karjatatavate loomade identifitseerimise nõudeid.

5.2.2. Tingimuslikkuse kohapealne kontroll

Tingimuslikkuse süsteemi nõuete täitmist kontrollivad PRIA, Põllumajandus- ja Toiduamet (PTA) ning KeA, igauks oma pädevuse piires.

5.3. Pinnaseire

[Komisjoni rakendusmääruse \(EL\) nr 2022/1173](#) artikli 65 kohaselt on „pinnaseiresüsteem“ kord, mille alusel regulaarselt ja süstemaatiliselt vaadelda, jälgida ja hinnata põllumajanduslikke tegevusi ja tavasid põllumajandusmaal Copernicuse Sentinel satelliidiandmete või muude vähemalt samaväärse väärtusega andmete alusel. Komisjoni delegeeritud määruse (EL) nr 2022/1172 artikli 5 kohaselt peab pinnaseiresüsteemile kohaldama igal aastal liidu nõuetekohast kvaliteedihindamist vastavalt liidu tasandil välja töötatud metoodikale.

Pinnaseirega tuvastatakse süstemaatiliste satelliidivaatluste põhjal põllul tehtavaid põllumajanduslikke tegevusi ja/või põllul kasvatatavat kultuuri(grupi). Põldude pindalaid seire käigus ei mõõdetata.

Pinnaseire objektideks on põllumajandusmaa, mille sees on nii põllumaa, püskikultuuride alune maa, rohumaad kui päreandniidud. Süsteem põhineb satelliidiandmetel, mille kasutamiseks on välja töötatud mudelid. Väljundiks on markerid: mittetoetusõiguslikud objektid, homogeensus, niitmine, kündmine, kultuurigrupp. Satelliidiandmete abil vaadeldakse kõiki pindala- ja loomapõhiste toetuste taotlustel märgitud põlde ja päreandniite. Markerite abil tehakse kindlaks toetuskõlbmatute alade olemasolu, seda eelkõige alaliste struktuuride tõttu, toetuskõlbmatu maakasutuse olemasolu, põllumajandusmaa kategooria muutus, olenemata sellest, kas tegemist on põllumaa, püskikultuuride aluse maa või püsirohumaaga.

Pinnaseiresüsteem käivitatakse 1. mail. Alates juulist väljastab süsteem PRIA-le kord kuus markerite tulemused. Perioodiliselt laekub satelliidiandmeid juurde kuni augusti, võimalusel septembri lõpuni. Kui taotleja on teinud taotlusel muudatusi, teeb süsteem ümberarvutused olemasolevate satelliidiandmete baasil. Viimased arvutused tehakse oktoobris.

Seire käigus arvutatakse igale põllule kõikide alljärgnevalt nimetatud markerite väärtused.

- **Mittetoetusõiguslike objektide marker.** Mittetoetusõiguslike objektidena käsitletakse põllu sees asuvaid püsivaid struktuure nagu teed, hooned jms rajatised. Võsa käsitletakse samuti mittetoetusõigusliku objektina, juhul kui see on nii suur, et takistab järgmisel kasvuperioodil maa põllumajanduslikku kasutamist.
- **Homogeensuse marker.** Homogeenseks loetakse põldu, kus kogu põllu ulatuses on tegemist sama kultuuriga ja sama maakasutusega või on tehtud sama tegevust (näiteks on põld ühtlaselt niidetud või ühtlaselt küntud). Mittehomoogeensuse puhul on olukord vastupidine ning see võib viidata sellele, et põllul on tuvastatud kasvamas mitu erinevat kultuuri.
- **Küندmise marker.** Küندmise all mõeldakse kõiki põllutöomasinate abil tehtud tegevusi, mille tagajärjel näeme põllul ilma taimestikuta pinda. Seirega tuvastatakse, kas leidub periood, kus põld on taimestikuta.
- **Niitmise marker.** Leitakse suuremad biomassi languse hetked. Eriti oluline on esimene hetk, sest see näitab, et põllul on märgata tegevust. Niitmise markeri alla loetakse tinglikult ka biomassi vähenemist, kui selle põhjuseks on karjatamine.
- **Kultuurigrupi marker.** Kõik kultuurid, millele saab pindalapõhiseid toetusi taotleda on koondatud kultuurigruppidesse. Seirega tuvastatakse, millisesse kultuurigruppi põllul kasvav kultuur kuulub.

Markerite tulemuste põhjal arvutatakse, kas põllule kehtivad toetuse nõuded on täidetud. Nõuded, mis kehtivad kõikidele põldudele, sõltumata taotletud toetusest on:

- põllul ei tohi paikneda mitte-toetusõiguslikke objekte;
- põld peab olema homogeenne;
- tuvastatud maakasutus ja kultuur peab olema kooskõlas taotletud maakasutusega.

Nende kolme nõude täitmisest kogutakse teave mittetoetusõigusliku objekti markeri, homogeensuse markeri ja kultuurigrupi markeri alusel. Maakasutuse tuletab süsteem kultuurigrupi markerist. Küندmise marker, niitmise marker ja kultuurigrupi marker on seostatud konkreetsete taotletud toetuste nõuetega.

Kui süsteem on andnud märku, et mingi nõude täitmisel tuvastati erinevus taotletust ja/või seiretava nõude rikkumine, saadab PRIA taotlejale olukorra täpsustamiseks e-kirja, kus palutakse taotlejal teha asukohamärgisega fotod kasutades fotoäppi Iva või teha pindala- ja loomapõhiste toetuste taotluse muudatus, et taotlus vastaks tegelikkusele.

PRIA poolt arendatud Iva äpi abil saab taotleja põldudest teha asukohamärgisega foto ning saata selle PRIA-le. Fotosid saab teha etteantud tähtaja piires endale sobival ajal. Kui endal ei ole foto tegemiseks võimalust, saab fotod lasta teha endale usaldusväärsel inimesel. Tõendusväärse tagamiseks on oluline, et fotod tehakse just kasutades Iva äppi. Muudmoodi tehtud ning e-posti teel saadetud fotod ei ole tõenduse väärtusega. Fotoülesande teavituskirjast leiab juhised, kuidas äppi alla laadida ja viite äpi kasutusjuhendile.

Taotlejal on võimalik taotlust muuta kuna 1. novembrini. Kui taotleja ei reageeri kirjale või pole esitatud selgitus piisav, st olukord jääb selgusetuks, suunatakse see põld kohapealsesse kontrolli. Kui taotlejat on informeeritud leitud mittevastavustest ja ta teeb ise taotlusel vajalikud muudatused, siis selle eest taotleja toetust ei vähendata. Juhul, kui põld on suunatud kohapealsesse kontrolli, siis taotlust ei saa enam mitteseirataivate nõuete osas muuta.

Pinnaseirest saadavad tulemused on sisendiks ka administratiivsete kontrollide tegemisel. Näiteks KSM toetuse taotlemisel kontrollitakse pinnaseirest saadud info alusel administratiivselt viljavahelduse nõuete täitmist. Kui taotletud toetusel on ka mitteseirataivaid nõudeid (näiteks

taimekaitsevahendite kasutamise piirangud), siis nende nõuete täitmist kontrollitakse kohapeal valimi alusel.

Kvaliteedikontrolli tehakse valimi alusel, valdavalt kohapeal. Selle eesmärk on PRIA seiresüsteemi toimimise kontrollimine. Kvaliteedikontroll hõlmab nii põldudele, kui kogu taotlusele kohalduvaid nõudeid.

6. TOETUSE VÄHENDAMINE

Toetuse vähendamise korral kohaldatakse [Euroopa Liidu ühise põllumajanduspoliitika rakendamise seaduse](#) § 13 lõikes 3 sätestatud, mille kohaselt võib PRIA vähendada makstavat toetust või keelduda toetuse maksmisest, kui enne toetuse maksmist tehakse kindlaks, et taotleja rikub tegevuse elluviimise nõudeid või ei täida muid toetuse saaja kohustusi. Toetuse vähendamise suurus või mittemaksmine otsustatakse arvestades rikkumise raskust, ulatust, püsivust ja korduvust.

Korduvuse leidmisel võetakse arvesse sama nõude rikkumised, mis on tuvastatud sama toetuse taotlemisel kogu programmiperioodi 2023–2027 jooksul.

- Näiteks, kui taotleja taotles KSM toetust 2023. aastal ning taotluse kontrollimisel tuvastati koolituse nõude rikkumine, siis juhul, kui taotleja taotleb KSM toetust ka 2024. aastal ning uuesti tuvastatakse koolituse nõude rikkumine, on tegemist nõude korduva rikkumisega.

Nõude korduva rikkumise korral sõltub toetussumma lõplik vähendamine sellest, mitmendat korda on kogu programmiperioodil 2023–2027 nõuet rikutud. Kui rikkumine on tuvastatud teist korda, siis korrutatakse kontrolli aastal kindlaks määratud toetuse vähendamise protsent 2-ga, kui rikkumine on tuvastatud kolmandat korda, siis korrutatakse protsent 3-ga jne.

- Näiteks taotleb taotleja 2024. aastal KSM toetust, mille raames tuvastatakse teraviljade kasvatamisel viljavahelduse nõude rikkumine. Hindamismaatriksi alusel, võttes arvesse rikkumise raskust, ulatust ja püsivust, leitakse toetussumma vähendamise protsent, milleks on 20%. Kuna taotleja rikkus sama toetuse raames sama nõuet ka 2023. aastal, on tegemist teistkordse nõude rikkumisega. Seega lõpliku toetussumma vähendusprotsendi leidmiseks tuleb 20% korrutada 2-ga ($20 \times 2 = 40$), mis tähendab, et taotleja toetust vähendatakse 40%.

Baas- ja toetatava tegevuse elluviimise nõuete rikkumise korral vähendatakse taotlejale antavat toetust, võttes aluseks taotluse alusel kindlaks määratud summa, mida taotlejal oleks õigus saada, millest on maha arvatud Euroopa Liidu ühise põllumajanduspoliitika rakendamise seaduse 12. peatükis sätestatud kaitsemeetmete kohaldamisega (tingimuslikkuse ja pindala erinevusega seotud vähendamised) seotud summa.

ÖKO, ÖST, MESI, KSM, MAHE ja MAHEL toetuse nõuete rikkumiste hindamismaatriksid leiate [PRIA kodulehelt](#).

6.1. Toetuse vähendamine toetusõiguslikkuse nõuete rikkumise, s.h pindalade erinevuste tõttu

Kui taotleja ei täida toetusõiguslikkuse nõudeid (näiteks ei vasta taotleja aktiivse tootja nõudele), jäetakse taotlus tervikuna rahuldamata.

Pindala erinevuste eest kaitsemeetmete kohaldamisel arvutatakse erinevus taotlusel märgitud ja kindlaksmääratud pindala vahel eraldi iga taotletud pindalatoetuse kohta. **Pindala erinevus arvutatakse eraldi kõigi selliste maade kohta, mille kohta on kehtestatud ühesuguse**

suurusega ühikumäär, seejuures tasaarvestatakse omavahel taotlusel märgitust suuremad ja väiksemad kindlaksmääratud maa pindalad.

Kui taotlusel esitatud pindala ja kontrolli tulemusel kõigile toetuse nõuetele vastavaks tunnistatud kindlaksmääratud pindala on erinevad, vähendatakse toetuse summat pindala erinevuse ulatusest lähtudes.

Taotlusel esitatud ja kindlaksmääratud pindala erinevus	Toetuse määramine ja vähendamine	Näide
Taotlusel esitatud kogupindala on kindlaksmääratud pindalast väiksem.	Toetus määratakse taotlusel esitatud pindala alusel.	Taotleti 100 ha, kindlaks määrati 105 ha. Toetust määratakse 100 ha eest.
Taotlusel esitatud kogupindala on kuni 3 protsenti ja kuni 2 hektarit kindlaksmääratud pindalast suurem.	Toetus määratakse ühikumääragrupis kindlaksmääratud pindala alusel.	Taotleti 100 ha, kindlaks määrati 99 ha. Toetust määratakse 99 ha eest.
Taotlusel esitatud kogupindala on üle 3 protsenti ja üle 2 hektari, kuid mitte üle 50 protsenti suurem kindlaksmääratud pindalast.	<p>Esmakordsel nõude rikkumisel arvestatakse vähenduse summaks pool taotletud ja kindlaksmääratud pindala erinevusele vastavast toetuse suurusest.</p> <p>Nõude korduva rikkumise korral vähendatakse toetust ühikumääragrupis taotlusel esitatud ja kindlaksmääratud pindala erinevusele vastava toetuse suuruse võrra.</p> <p>Täpsemat infot vähendamise aluste kohta leiab PRIA kodulehelt.</p>	Taotleti 100 ha, kindlaks määrati 80 ha. Tuvastatud pindala erinevus on 20 ha. Toetust määratakse ühikumääragrupis 80 ha eest. Kuna tegemist on esmakordse nõude rikkumisega, siis täiendavalt vähendatakse toetust 10 hektarile vastava summa võrra, kuna pindala erinevus on $20 \cdot 100 / 80 = 25$ protsenti. Juhul, kui tegemist oleks olnud nõude korduva rikkumisega, oleks toetust täiendavalt vähendatud 20 hektarile vastava summa võrra.
Taotlusel esitatud kogupindala on üle 50 protsenti suurem kindlaksmääratud pindalast.	Taotlus jäetakse ühikumääragrupis täielikult rahuldamata.	Taotleti 100 ha, kindlaks määrati 45 ha. Toetust ühikumääragrupis ei määrata, kuna pindala erinevus on $55 \cdot 100 / 45 = 122,22$ protsenti.
Toetust taotletakse maa kohta, mille kohta kehtestatud ühikumäär on suurem, kui on kindlaksmääratud maa kohta kehtestatud ühikumäär.	Taotlus jäetakse seda maad puudutavas osas täielikult rahuldamata. Lisaks vähendatakse toetust sõltuvalt, kas tuvastatud pindala erinevus on kuni 50 protsenti või üle 50 protsenti kindlaksmääratud pindalast, võttes aluseks selle maa kohta kehtestatud	MAHE toetust taotleti 5 ha köögiviljale (ühikumäär 800€/ha), kindlaks tehti 5 ha rohumaad (ühikumäär 25€/ha). Toetust 5 ha kohta ei määrata. Lisaks arvestatakse põld köögiviljade ühikumääragrupis taotletud ja kindlaksmääratud pindala erinevuse arvestusse.

	ühikumäära, mille kohta taotleja toetust taotles.	
Toetust taotletakse maa kohta, mille kohta kehtestatud ühikumäär on väiksem, kui on kindlaksmääratud maa kohta kehtestatud ühikumäär.	Toetuse määramisel võetakse aluseks selle maa kohta kehtestatud ühikumäär, mille kohta taotleja toetust taotles.	MAHE toetust taotleti 5 ha rohumaa (ühikumäär 25€/ha) kohta, kindlaks tehti 5 ha teravilja (ühikumäär 132€/ha). Toetus määratakse rohumadele sätestatud ühikumääraga.

6.2. Toetuse vähendamine tingimuslikkuse nõuete rikkumise tõttu

[Tingimuslikkuse süsteemi](#) mistahes nõude rikkumise korral vähendatakse kõiki taotletud toetusi, millele tingimuslikkuse süsteem kehtib. Nõuded kehtivad kalendriaasta järgi – kui mõne nõude rikkumine tuvastatakse 2024. aastal, siis vähendatakse ka 2024. aastal taotletud pindala- ja/või loomatoetusi.

Maa heas põllumajandus- ja keskkonnaseisundis hoidmise nõuete ja kohustuslike majandamisnõuete järgimise puhul hinnatakse leitud rikkumiste korral, kas tegemist on hooletusest või tahtlikkusest tingitud rikkumisega, rikkumise raskust, püsivust ning ulatust ning kas on kergendavaid asjaolusid.

Hindamine toimub hindamismaatriksite alusel. Need avaldatakse [PRIA kodulehel](#). Rikkumist hinnatakse tõsidusest, ulatusest ja püsivusest lähtuvalt. Leitud hinnangu alusel moodustub toetussumma vähendamise protsent.

Tingimuslikkuses on kasutusel mõiste „tähtsusetu tagajärgjega mittetahtlik rikkumine“, mida kontrolliasutused võivad teatud juhtudel rakendada kohapealse kontrolli käigus tuvastatud tingimuslikkuse väiksemate rikkumiste korral. Sellisteks väiksemateks rikkumisteks on rikkumised, mida on võimalik lihtsate vahenditega kõrvaldada.

Tähtsusetu tagajärgjega mittetahtliku rikkumise võib kohapealset kontrolli läbi viinud inspektor lugeda ebaoluliseks juhul, kui tegemist on kohe eemaldatava puudusega ja mille hindamisel punktisumma ei ületaks 3 punkti.

Kui rikkumine tuleneb põllumajandustootja mittetahtlikkusest, on üldreeglina vähendamise ulatuseks 3% kogusummast. PRIA võib pädeva kontrolliasutuse poolt kontrollaruandes esitatud hinnangu alusel siiski otsustada, kas seda protsenti vähendada 1%-ni. Iga mittetahtliku rikkumise % leitakse eraldi. Mittetahtlikud rikkumised liidetakse ja kui rikkumistel ei olnud tõsiseid tagajärgi või rikkumised ei olnud seotud rahva- ja loomatervisega, on maksimaalne vähendamine esimesel rikkumise aastal kuni 5% toetussummast. Samas, kui vähemalt üks rikkumine oli tõsiste tagajärgedega või rikkumine oli seotud rahva- ja loomatervisega, on maksimaalne vähendamine esimesel rikkumise aastal kuni 10%.

Kui rikkumine on püsiv või on taotleja kolme järjestikuse kalendriaasta jooksul rikkunud sama nõuet või standardit eelnevalt üks kord mittetahtlikult, vähendatakse toetussummat üldreeglina 10%. PRIA teavitab taotlejat, et sama nõude rikkumise veelkordsel kindlakstegemisel käsitletakse seda tahtliku nõude rikkumisena.

Kui mittevastavus on olnud taotleja poolt tahtlik või nõuet rikutakse mitmendat korda, on vähendamise ulatuseks üldreeglina 15%. Lähtuvalt eksimuse suuruselt on võimalik seda protsenti vajaduse korral suurendada kuni 100%-ni toetuse kogusummast.

PRIA arvutab [komisjoni delegeeritud määruse \(EL\) 2022/1172 III peatüki](#) kohaselt nõuete rikkumisel toetuste vähendused nende maksete põhjal, mis on tehtud või tehakse sellel aastal, mil niisugune rikkumine toime pandi. Leitud vähendust kohaldatakse nendele maksetele, mis tehakse rikkumise tuvastamise aastal.

See tähendab, et 2024. aasta kohapealsete ja administratiivsete kontrollide käigus tuvastatud rikkumised, mis pandi toime eelneva kolme aasta (2021-2023) jooksul, arvatakse vastava aasta rikkumiste hulka. Tagasiulatavalt arvutatakse nende nõuete rikkumise eest vähendus vastaval aastal määratud toetussummadest, kuid leitud vähendus võetakse maha 2024. aastal määratud toetussummast.

6.3. Toetuste vähendamine finantsdistsipliini rakendumise tõttu

Selleks, et ühise põllumajanduspoliitika rahastamiseks kasutatavad summad jääksid aastaste ülemäärade piiridesse, rakendatakse otsetoetustele finantsdistsipliini mehhanismi. Finantsdistsipliiniga säilitatakse põllumajandusreserv, et toetada põllumajandussektorit põllumajanduslikku tootmist või turustamist mõjutavate turumuutuste või kriiside korral. See tähendab, et ühel aastal tehtud finantsdistsipliini (FD) kinnipidamise korral tehakse N+1 aastal toetuse saajale FD kinnipidamisest Euroopa Komisjoni etteantud protsendi alusel tagasimakse. FD kohaldamisest tulenev otsetoetuste vähendamine on toimunud alates 2014. aastast. FD-d kohaldatakse Euroopa Liidu eelarvest rahastatavate otsetoetuste summadele kokku, kui need ületavad toetuse saajal 2000 eurot.

2024. aasta pindalatoetuste taotlusele rakenduva finantsdistsipliini vähenduse otsustab Euroopa Komisjon käesoleva aasta jooksul.

6.4. Taotluse rahuldamata jätmise põhjused

Taotluse rahuldamata jätmise alused on sätestatud [Euroopa Liidu ühise põllumajanduspoliitika rakendamise seaduses](#). Taotlus jäetakse rahuldamata järgmistel juhtudel:

- taotleja ei võimalda läbi viia kohapealset kontrolli;
- taotleja ei vasta aktiivse tootja nõudele;
- tingimuslikkuse süsteemi nõuete rikkumise puhul vähendatakse toetussummat kuni 100 protsenti;
- taotleja on tekitanud toetuse saamise tingimused kunstlikult, sh on teadlikult esitatud valeandmeid;
- taotlus jäetakse rahuldamata ka siis, kui taotleja ei ole puuduste kõrvaldamiseks määratud tähtaja jooksul neid kõrvaldanud. Sellisel juhul menetletakse toetust vastavalt esitatud andmetele. Kui kõrvaldamata puudus takistab kõigi vajalike kontrollide läbiviimist, jäetakse taotlus kogu toetuse ulatuses läbi vaatamata;
- kui taotleja on äriühing, kes on äriregistri andmetel lõpetanud tegevuse pärast toetustaotluse esitamist;
- kontrollimisel selgub, et toetusõiguslikkuse nõuetele vastavate põldude/pärändniidu alade kogupindala on väiksem kui 1,00 ha;
- taotleja on taotlenud toetust tegelikult kasutatavast maa-alast üle 50 protsendi suuremale pindalale;
- toetust ei maksta nende kanepi põldude kohta, mille osas ei ole taotleja järginud kanepikasvatajale esitatud nõudeid (vt [p 2.2.1.1](#));
- toetust ei maksta nende pajupõldude või põllu osade kohta, mille osas ei ole taotleja täitnud lühikese raieringiga paju (*Salix*) madalmeta kasvatajale esitatavaid nõudeid (vt [p 2.2.1.1](#));
- tahtliku tingimuslikkuse nõuete rikkumise puhul võidakse vähendada toetussummat kuni

100 protsenti.

7. ÜHIKUMÄÄRADE KEHTESTAMINE, TOETUSE MÄÄRAMINE JA VÄLJAMAKSMINE

7.1. Ühikumäära kehtestamine ja toetuse määramine või taotluste rahuldamata jätmine

PRIA peadirektor otsustab ÖST, ÖKO, MESI, KSM ja MAHE toetuse ühikumäärad, arvestades [Euroopa Liidu ühise põllumajanduspoliitika rakendamise seaduse](#) §-s 16 sätestatut.

PRIA peadirektor otsustab ÖST, ÖKO, MESI, KSM, MAHE ja MAHEL toetuse taotluse osalise või täieliku rahuldamise või rahuldamata jätmise hiljemalt 10. veebruariks 2025.

Määratud toetuse kohta leiab info e-PRIA portaalist. Otsusega saab tutvuda e-PRIA portaalis valides menüüribalt „Dokumendid“.

Toetuse vähendamise või taotluse rahuldamata jätmise otsusest teavitab PRIA taotlejat 10 tööpäeva jooksul pärast otsuse tegemist kas kirjalikult, saates talle tähtitud postiga otsuse väljavõtte, või e-teavitusega neile, kellel on kontaktandmetes e-posti aadress. Väljavõtet ei saadeta taotlejale, kelle toetust ei vähendata, kusjuures finantsdistsipliini (FD) vähendust ei arvestata toetuse vähendamiseks.

Kui kliendi andmetesse on lisatud e-posti aadress, siis palume üle kontrollida oma seadmete rämpsposti seadistused. Võib juhtuda, et e-post on seadistatud selliselt, et PRIA saadetud e-kirjad jõuavad rämpsposti hulka. Sel juhul palume märkida PRIA turvaliseks saatjaks.

7.1.1. ÖKO toetuse ühikumäär

ÖKO toetuse makse lähtub erinevatest ühikumääradest, mistõttu makstakse toetust mitmetasandiliselt (nn baasmakse ja täiendavad maksed).

ÖKO toetus ühe hektari põllumaa kohta, sealhulgas ökoalana määratletud põllumaa kohta, on 10 kuni 21 eurot.

Tegemist on baasmaksega, mille puhul taotlejale antakse toetust kogu majapidamise toetusõigusliku põllumaa kohta tingimusel, et ökoalade toetuse saamiseks on määratletud vajalikul hulgal nõuetele vastavaid ökoalasid olenemata, milliseid ökoalasid taotleja nõude täitmiseks on määratlenud.

ÖKO toetuse ühikumäär ühe hektari ökoalana määratletud rohumaariba aluse maa kohta on 40 kuni 43 eurot.

ÖKO toetuse ühikumäär säilitatava maastikuelemendi aluse maa kohta on 150 kuni 160 eurot.

Lisaks nõ baasmaksele makstakse täiendavat toetust rohumaaribade ja maastikuelementide aluse maa kohta juhul, kui taotleja määratleb ökoalade raames nõuetele vastava 6–12 meetri rohumaariba või HPK määruse §-s 6 lõigetes 1-4 ja lõikes 6 ja 8 nimetatud nõuetekohase maastikuelemendi. Toetuse suurus ühe hektari sellise toetusõigusliku maa kohta kalendriaastas, mille kohta saab toetust anda, saadakse asjaomaste ühikumäärade alusel arvutatud summade liitmisel.

Näiteks, kui taotleja põllumajanduslikus majapidamises on kokku 100 hektarit põllumaad, peab nimetatud toetuse saamiseks määratlema vähemalt 7 protsenti ökoalasid ehk antud juhul 7 hektarit ökoalasid.

Näiteks, taotleja on 7 hektari ulatuses määratlenud järgmised ökoalad, mis koosnevad:

- kahest hektarist sööti jäetud maast;
- ühest hektarist haljaskesast haljasväetise mulda viimiseks ;
- ühest hektarist lämmastikku siduvatest põllumajanduskultuuride kasvualast;
- kahest hektarist 6-12 meetri laiusest rohumaaribast ning
- ühest hektarist maastikuelementidest.

Võttes aluseks antud näite puhul minimaalse ühikumäära, kujuneb toetuse summa järgmiselt:

1) 100 hektarit x 10€=1000€ kogu toetusõigusliku põllumaa eest nn baasmakse;

2) 2 hektarit x 40€=80€ rohumaaribade aluse pindala eest;

3) 1 hektar x 150€= 150 € maastikuelementide aluse pindala eest.

Toetuse kogusumma on seega 1000€+80€+150€=1230€.

Kuna nn baasmakset makstakse kogu taotleja põllumajandusliku majapidamise põllumaa kohta tingimusel, et ta on täitnud nõuetekohaselt kõik toetuses ette nähtud tingimused, siis täiendavat toetust rohumaariba ja maastikuelemendi aluse maa kohta antakse toetust kokku maksimaalselt sellise pindala ulatuses, mis moodustab taotleja põllumajandusliku majapidamise põllumaa ja maastikuelementide aluse maa pindalast kokku kuni 10 protsenti.

Teisisõnu, kui taotleja määratleb rohumaaribade ja maastikuelementide aluse maa pindalast kokku nõutava 10 protsendi asemel näiteks 15 protsenti, makstakse toetust ikkagi ainult 10 protsendi eest. Selline tingimus kehtib ka juhul, kui taotleja määratleb kas ainult rohumaaribasid või ainult maastikuelemente.

7.1.2. ÖST toetuse ühikumäär

ÖST toetuse ühikumäär ühe hektari maa kohta on:

- 20 kuni 21 eurot, kui põllumaal asuv põld on kaetud vähemalt 60 protsendi ulatuses ökosüsteemiteenust võimaldavate maastikuelementide mõjualadega ja looduslike alade mõjualadega;
- 30 kuni 31 eurot, kui põllumaal asuv põld on kaetud vähemalt 90 protsendi ulatuses ökosüsteemiteenust võimaldavate maastikuelementide mõjualadega ja looduslike alade mõjualadega.

7.1.3. MESI toetuse ühikumäär

MESI toetuse ühikumäär ühe hektari maa kohta on 250 kuni 350 eurot.

7.1.4. KSM toetuse ühikumäär

KSM toetuse ühikumäär ühe hektari maa kohta **põhitegevuse** elluviimise eest on:

1) 40 kuni 50 eurot põllukultuuri ja lillede kasvatamise korral, ravim- või maitsetaime ning turvasmuldadel köögivilja kasvatamise korral (kui põhimullana on üle 70 protsendi ulatuses turvasmullad või erodeeritud ja deluviaalmuldade kompleks), rohumaad kohta ning nõuete kohaselt põldtunnustatud heinaseemnepõllu ja mitmeliigilise väikese põllu kohta;

2) 230 kuni 254 eurot köögivilja, mida kasvatatakse mujal, kui turvasmuldadel, maasika, puuvilja- või marjakultuuri kasvatamise korral, kui neid kasvatatakse kokku vähemalt 0,30 hektaril. Kui nimetatud kultuure kasvatatakse kokku alla 0,30 hektaril antakse toetust punktis 1

sätetatud ühikumääraga.

Kui **põhitegevust viiakse ellu mahepõllumajanduslikul maal**, mille kohta on andmed kantud mahepõllumajanduse registrisse, on toetuse ühikumäär ühe hektari maa kohta:

- 1) 20 kuni 26 eurot põllukultuuri ja lillede kasvatamise korral, turvasmuldadel köögivilja kasvatamise korral (kui põhimullana on üle 70 protsendi ulatuses turvasmullad või erodeeritud ja deluviaalmuldade kompleks), rohumaa kohta ning nõuete kohaselt põldtunnustatud heinaseemnepõllu ja mitmeliigilise väikese põllu kohta;
- 2) 50 kuni 70 eurot köögivilja, mida kasvatatakse mujal, kui turvasmuldadel, maasika, puuvilja- või marjakultuuri ning ravim- või maitsetaime kasvatamise korral, kui neid kasvatatakse kokku vähemalt 0,30 hektaril. Kui nimetatud kultuure kasvatatakse kokku alla 0,30 hektaril antakse toetust punktis 1 sätestatud ühikumääraga.

KSM toetuse ühikumäär ühe hektari maa kohta **lisategevuse** eest on:

- 1) 150 kuni 151 eurot orgaanilise multsi kasutamise lisategevuse korral;
- 2) 110 kuni 154 eurot haljasväetiskultuuri kasvatamise lisategevuse korral;
- 3) 340 kuni 476 eurot mitmeliigilise väikese põllu lisategevuse korral;
- 4) 60 kuni 84 eurot vahekultuuri kasvatamise lisategevuse korral;
- 5) 50 kuni 70 eurot happelise mulla lupjamise lisategevuse korral;
- 6) 15 kuni 21 eurot glüfosaadi mittekasutamise lisategevuse korral.

Kui KSM toetuse andmiseks ettenähtud vahenditest lähtudes ei ole võimalik rahuldada kõiki nõuetekohaseid taotlusi minimaalse ühikumääraga, vähendab PRIA toetuse summat arvestades Euroopa Liidu ühise põllumajanduspoliitika rakendamise seaduse § 16 lõikes 5 sätestatud.

7.1.5. MAHE toetuse ühikumäär

MAHE toetuse ühikumäär ühe hektari maa kohta **mahepõllumajandusega jätkamise** korral on:

- 1) 132 kuni 182 eurot põllukultuuride kasvatamise, kuni kolmeaastase külvikorras oleva rohumaa ja nõuete kohaselt põldtunnustatud heinaseemnepõllu korral;
- 2) 300 kuni 420 eurot kartuli, maasika, ravim- või maitsetaimede, puuvilja- või marjakultuuri kasvatamise korral;
- 3) 800 kuni 1120 eurot köögivilja kasvatamise korral;
- 4) 25 kuni 35 eurot punktis 1 nimetamata rohumaa puhul, mille iga hektari kohta on mahepõllumajandusliku loomakasvatuse valdkonnas tunnustatud taotlejal sellisel arvul mahepõllumajanduslikult peetavaid veiseid, hobuseid, lambaid ja kitsi, et loomkoormus ühe hektari kohta on vähemalt 0,2 loomühikut (vt ka [p 3.5.2](#));
- 5) 25 kuni 35 eurot punktis 1 nimetamata kuni ühe hektari suuruse rohumaa puhul, kui mahepõllumajandusliku loomakasvatuse valdkonnas tunnustatud taotlejal on vähemalt viis mahepõllumajanduslikult peetavat mesilasperet (vt ka [p 3.5.2](#)).

MAHE toetuse ühikumäär ühe hektari maa kohta **mahepõllumajandusele ülemineku** korral on:

- 1) 146 kuni 182 eurot põllukultuuride kasvatamise, kuni kolmeaastase külvikorras oleva rohumaa ja nõuete kohaselt põldtunnustatud heinaseemnepõllu korral;
- 2) 330 kuni 462 eurot kartuli, maasika, ravim- või maitsetaime, puuvilja- või marjakultuuri kasvatamise korral;
- 3) 880 kuni 1150 eurot köögivilja kasvatamise korral;
- 4) 27 kuni 38 eurot punktis 1 nimetamata rohumaa puhul, mille iga hektari kohta on mahepõllumajandusliku loomakasvatuse valdkonnas tunnustatud taotlejal sellisel arvul mahepõllumajanduslikult peetavaid veiseid, hobuseid, lambaid ja kitsi, et loomkoormus ühe hektari kohta on vähemalt 0,2 loomühikut (vt ka [p 3.5.2](#));

5) 27 kuni 38 eurot punktis 1 nimetamata kuni ühe hektari suuruse rohumaal puhul, kui mahepõllumajandusliku loomakasvatuse valdkonnas tunnustatud taotlejal on vähemalt viis mahepõllumajanduslikult peetavat mesilasperet (vt ka [p 3.5.2](#)).

Ühikumäära otsustamisel suurendab PRIA mahepõllumajanduslikust või üleminekuajal toodetud sertifitseeritud seemnest või mahepõllumajanduslikust heterogeenselt paljundusmaterjalist põllumajanduskultuuri või mahepõllumajanduslikult või üleminekuajal toodetud sertifitseeritud seemnekartulist kartuli kasvatamise korral ühikumäärasid 20 protsenti selle maa hektari kohta, kus vastavat põllumajanduskultuuri kasvatati. Mitmeaastase põllumajanduskultuuri kasvatamise korral suurendatakse ühikumäära ainult sellise põllumajanduskultuuri külvamise, istutamise või maha panemise aastal.

Ühikumäära otsustamisel vähendab PRIA ühikumäära köögivilja kasvatamise korral 83 protsenti hektari kohta selle põllumaa pindala osa kohta, mis ületab kümnet hektarit ning ravim- või maitsetaimede kasvatamise korral 55 protsenti hektari kohta selle põllumaa pindala osa kohta, mis ületab viit hektarit.

Toetuse taotlemisel köögiviljadele ning ravim- või maitsetaimedele tuleb meeles pidada, et sama isiku poolt juhitud, põllumajandusliku tegevusega seotud üksused, mis asuvad Eesti territooriumil, moodustavad ühtse põllumajandusliku majapidamise. See tähendab, et kui MAHE toetust köögiviljadele ning ravim- või maitsetaimedele taotlevad mitu sama isiku poolt juhitud põllumajanduslikku majapidamist, siis taotluse menetlemisel arvestatakse määruis nr 81 sätestatud piirmäära köögiviljale ning ravim- ja maitsetaimele kõikide taotletud majapidamiste peale kokku.

Kui MAHE toetuse andmiseks ettenähtud vahenditest lähtudes ei ole võimalik rahuldada kõiki nõuetekohaseid taotlusi minimaalse ühikumääraga, vähendab PRIA toetuse summat arvestades Euroopa Liidu ühise põllumajanduspoliitika rakendamise seaduse § 16 lõikes 5 sätestatud.

7.1.6. MAHEL toetuse ühikumäär

MAHEL toetus arvutatakse nende hektarite arvu järgi, mille kohta antakse taotlejale MAHE toetust:

- põllukultuuride eest;
- kuni kolmeaastase külvikorras oleva rohumaal eest;
- põldtunnustatud heinaseemnepõllu eest;
- muu rohumaal eest, mille loomkoormus hektari kohta on vähemalt 0,2 loomühikut;
- kuni 1 hektari suuruse rohumaal eest, kui taotlejal on vähemalt 5 mahepõllumajanduslikult peetavat mesilasperet,

Toetuse suurus ühe hektari maa kohta kalendriaastas saadakse taotleja mahepõllumajanduslikult peetavate loomade keskmise arvu alusel arvutatud ühiku korrutamisel 85 euroga ning saadud summa jagamisel selle maa hektarite arvuga, mille kohta antakse MAHE toetust.

Veiste, lammaste ja kitsede puhul võetakse arvesse taotleja poolt kohustuseaastal peetavate selliste loomade keskmine arv, kes on nõuetekohaselt identifitseeritud ja kelle andmed on kantud nõuetekohaselt põllumajandusloomade registrisse.

Kodulindude, sigade, küülikute ja mesilasperede puhul võetakse arvesse taotleja poolt kohustuseaastale eelnenud kalendriaastal peetud selliste loomade keskmine arv, keda peetakse põllumajandusloomade registrisse kantud tegevuskohas, kelle andmed on kantud mahepõllumajanduse registrisse, ning kelle kohustuseaastale eelnenud kalendriaasta keskmine arv on vähemalt järgmine:

- 1) kalkun – 50 lindu;
- 2) hani – 50 lindu;
- 3) part – 50 lindu;
- 4) munakana – 50 vähemalt 18 nädala vanust lindu;
- 5) kanabroiler – 50 lindu;
- 6) pärlkana – 50 lindu;
- 7) vutt – 100 lindu;
- 8) siga – 5 siga;
- 9) küülik – 50 üle 4 kuu vanust küülikut
- 10) mesilaspere – 5 peret.

Kodulindude, sigade, küülikute ja mesilasperede keskmine arv tehakse kindlaks PTA poolt. PTA kontrollib dokumentide kontrollimise teel üle kohustuseaastale eelnenud kalendriaastal peetud kodulindude, sigade, küülikute või mesilasperede keskmise arvu arvutamise.

Aasta keskmine kodulindude, sigade, küülikute ja mesilasperede arv arvutatakse söötmisspäevade alusel. Arvesse lähevad need söötmisspäevad, mil loomi peeti mahepõllumajanduse nõuete kohaselt. Mahepõllumajandusliku loomakasvatusega tegelemiseks võib taotleda tunnustamist aastaringsest, seetõttu võivad samad loomad olla kalendriaasta vältel karjas enne mahetootmisele üleminekut tavaloomadena. Loomade karja tuleku ja karjast lahkumise andmete põhjal leitakse söötmisspäevade arv. Looma karja tuleku päev loetakse söötmisspäevade hulka, kuid karjast lahkumise päeva söötmisspäevade hulka ei arvestata. Keskmise loomade arvu leidmiseks kalendrikuus tuleb kõigi karjas olnud loomade söötmisspäevad summeerida ja see arv jagada kuus olevate päevade arvuga (näiteks 4500 söötmisspäeva jagatakse 30 päevaga = 150 looma). Keskmine loomade arv aastas leitakse summeeritud söötmisspäevade arvu jagamisel aastas olevate päevade arvuga 365 või liigaastal arvuga 366.

Hobuste puhul võetakse arvesse taotleja poolt kohustuseaastal peetavate nende hobuste arv, kelle andmed on kantud mahepõllumajanduse registrisse ja keda taotleja peab põllumajandusloomade registrisse kantud tegevuskohas.

Koefitsiendid loomade ühiku arvutamiseks on järgmised:

- 1) piimalehm – 3,7;
- 2) ammlehm, üle 6 kuu vanune veis – 1,0;
- 3) alla 6 kuu vanune veis – 0,2;
- 4) vähemalt 6 kuu vanune hobune – 0,6;
- 5) vähemalt 1 aasta vanune lammas – 0,3;
- 6) vähemalt 6 kuu vanune kits – 0,3;
- 7) emis või kult – 2,2;
- 8) vähemalt 2 kuu vanune nuum- või noorsiga – 1,2;
- 9) vähemalt 18 nädala vanune munakana ja teised kodulinnud – 0,08;
- 10) vutt – 0,01;
- 11) üle 4 kuu vanune küülik – 0,02;
- 12) mesilaspere – 0,47.

Kui kõigi nõuetele vastavate taotluste rahastamise summa ületab toetuse andmiseks ettenähtud vahendeid, vähendab PRIA arvutatud toetuse summat [Euroopa Liidu ühise põllumajanduspoliitika rakendamise seaduse](#) § 23 lõike 3 kohaselt, vähendades proportsionaalselt igale taotlejale antava toetuse suurus.

7.2. Toetuse maksmine

Ökokavad makstakse välja hiljemalt 30. juuniks 2025. a.

NB! Arveldusarve numbri või konto omaniku nime muutumisest palume taotlejal kohe PRIAt teavitada. Toetuse taotleja peab olema ise konto omanik. Vastasel juhul ei ole võimalik toetussummat üle kanda. Taotleja andmete muutmine toimub kõige kiiremini e-PRIA kaudu. Kui ei ole vaja teha andmete lisakontrolle, siis toimub e-PRIA kaudu esitatud kliendiandmete muutmine koheselt.

e-PRIA teenuses „Maksed ja võlgnevused“ on võimalik igal taotlejal vaadata oma kõige täpsemat ja viimast finantssuhete seis PRIAga. Näha saab kliendile tehtud/tehtavaid makseid ja kõiki võlgnevusi. Maksete leheküljel on vaikinisi toodud kliendi maksed viimase aasta jooksul. Samuti on toodud need maksed, mis tehakse tulevikus (makse kuupäev on kas täidetud tuleviku kuupäevaga või on täitmata). Kui PRIA finantsosakond on edastanud maksed riigikassasse (reeglinna 2-7 tööpäeva jooksul alates makseotsuse allkirjastamisest/digitembeldamisest), saab väljamakse kuupäev, millal toetusraha kliendi arvele laekub, kliendile nähtavaks ka e-PRIAs.

Eraisikutele makstavatelt summadel peetakse kinni üksikisiku tulumaks. Toetust saavatel eraisikutel on võimalus esitada PRIA-le ühekordne avaldus selle kohta, et toetuselt tulumaksu kinnipidamisel arvestatakse maksustatavalt summalt eelnevalt maha tulumaksuvaba määr. Info põllumajandustoetuste maksustamise kohta (sh avalduse vorm) on kättesaadav PRIA kodulehe infokeskuse lehelt [PRIA toetuste maksustamisest](#).

Tulude deklareerimisega seotud küsimustes palume pöörduda otse Maksu- ja Tolliameti poole infotelefonil 880 0811 või e-kirja teel aadressil eraklient@emta.ee. Lisainfot toetuste maksustamise kohta leiate [Maksu- ja Tolliameti kodulehelt](#).

7.3. Otsuse vaidlustamine

Kui taotleja ei ole PRIA otsusega nõus, on tal võimalus esitada [haldusmenetluse seaduse](#) nõuetele vastav vaie PRIA peadirektorile, põhjendades omapoolset seisukohta. Vaie tuleb edastada 30 päeva jooksul pärast haldusakti kättesaamist aadressil Tähe 4, Tartu 51010 või e-posti teel aadressil pria@pria.ee. Elektroonilise otsuse kättetoimetamisega nõustumise korral loetakse otsuse kättesaamise hetkeks vastava e-teavituse saatmise kuupäev.

Tulenevalt haldusmenetluse seaduse § 76 lõikes 2 sätestatust märgitakse vaides:

- 1) haldusorgani nimetus, kellele vaie on esitatud;
- 2) vaide esitaja nimi või nimetus, postiaadress ja sidevahendite numbrid;
- 3) vaidlustatava haldusakti või toimingu sisu;
- 4) põhjused, miks vaide esitaja leiab, et haldusakt või toiming rikub tema õigusi;
- 5) vaide esitaja selgelt väljendatud nõue;
- 6) vaide esitaja kinnitus selle kohta, et vaieldavas asjas ei ole jõustunud kohtuotsust ega toimu kohtumenetlust;
- 7) vaidele lisatud dokumentide loetelu.

Vaide põhjal vaadatakse PRIAs otsus uuesti üle ja tehtud otsusest teavitatakse taotlejat kirjalikult.

7.4. Toetussummade tagasinõudmine

Kui pärast toetuse väljamaksmist selgub, et taotleja on esitanud valeandmeid või eelmiste aastate toetus on välja makstud alusetult, peab taotleja kõnealuse summa tagasi maksuma. Toetusraha

jäetakse tagasi nõudmata, kui toetuse saajalt individuaalse maksega seotud tagasinõutav summa toetuse kohta ei ületa 100 eurot.

Alusetult väljamakstud toetussummasid saab tagasi nõuda 10 aasta jooksult. Tagasimaksekohustust ei kohaldata, kui ajavahemik toetuse maksmise kuupäevast kuni kuupäevani, mil PRIA toetuse saajat esimest korda teavitab, et makse oli alusetu, on pikem kui kümme aastat.

8. ÕIGUSAKTID

Pindalapõhiseid otsetoetusi reguleerivad käesolevas loetelus viidatud õigusaktid. Kõigi õigusaktide puhul palume arvestada, et lisaks määruse nimetuses olevale esialgsele kuupäevale võib olla hilisemaid muudatusi. Õigusakte elektroonilisest lugedes palume valida hetkel kehtiv versioon.

8.1. Euroopa Parlamendi ja nõukogu ning Komisjoni määrused

- [Euroopa Parlamendi ja nõukogu määrus \(EL\) 2021/2115](#), 2. detsember 2021, millega kehtestatakse liikmesriikide koostatavate Euroopa Põllumajanduse Tagatisfondist (EAGF) ja Euroopa Maaelu Arengu Põllumajandusfondist (EAFRD) rahastatavate ühise põllumajanduspoliitika strateegiakavade (ÜPP strateegiakavad) toetamise reeglid ning tunnistatakse kehtetuks määrused (EL) nr 1305/2013 ja (EL) nr 1307/2013.
- [Euroopa Parlamendi ja nõukogu määrus \(EL\) 2021/2116](#), 2. detsember 2021, mis käsitleb ühise põllumajanduspoliitika rahastamist, haldamist ja seiret ning millega tunnistatakse kehtetuks määrus (EL) nr 1306/2013.
- [Komisjoni delegeeritud määrus 2022/1172](#), 4. mai 2022, millega täiendatakse Euroopa Parlamendi ja nõukogu määrust (EL) 2021/2116 ühtse haldus- ja kontrollisüsteemi osas ühises põllumajanduspoliitikas ning tingimuslikkusega seotud halduskaristuste kohaldamise ja arvutamise osas.
- [Komisjoni rakendusmäärus \(EL\) nr 2022/1173](#), 31. mai 2022, millega kehtestatakse Euroopa Parlamendi ja nõukogu määruse (EL) 2021/2116 kohaldamise eeskirjad ühise põllumajanduspoliitika ühtse haldus- ja kontrollisüsteemi kohta.
- [Komisjoni delegeeritud määrus 2022/126](#), 7. detsember 2021, millega täiendatakse Euroopa Parlamendi ja nõukogu määrust (EL) 2021/2115 täiendavate nõuetega teatavatele sekkumisviisidele, mille liikmesriigid määravad kindlaks kõnealuse määruse kohastes ajavahemikuks 2023–2027 ette nähtud ÜPP strateegiakavades, ning eeskirjadega, milles käsitletakse maa heas põllumajandus- ja keskkonnaseisundis hoidmise (HPK) 1. standardi kohast suhtarvu.

8.2. Eesti õigusaktid

- [Euroopa Liidu ühise põllumajanduspoliitika rakendamise seadus \(ELÜPS\)](#).
- Vabariigi Valitsuse 06.02.2015. a määrus nr 14 „[Põllumajandustoetuste ja põllumassiivide registri põhimäärus](#)“.
- Regionaalministri 02.02.2024. a määrus nr 11 „[2024. aastal „Eesti maaelu arengukava 2014–2020” alusel antavad Euroopa Liidu ühise põllumajanduspoliitika kohased maaelu arengu toetused ja „Euroopa Liidu ühise põllumajanduspoliitika Eesti strateegiakava aastateks 2023–2027” sekkumiste raames antavad toetused](#)“.
- Maaeluministri 20.12.2022. a määrus nr 67 „[Põllumassiivi kaardi koostamise, põllumassiivi toetusõigusliku pindala määramise ja põllumassiivi kasutamise kohta andmete esitamise tingimused ja kord](#)“.
- Maaeluministri 21.12.2022. a määrus nr 68 „[Maa heas põllumajandus- ja keskkonnaseisundis hoidmise nõuded ning kohustuslikud majandamisnõuded](#)“.

- Maaeluministri 21.12.2022. a määrus nr 71 „[Otsetoetuste saamise üldised nõuded, põhisissetuleku toetus, ümberjaotav toetus ja noore põllumajandustootja toetus](#)“.
- Maaeluministri 21.12.2022. a määrus nr 75 „[Perioodi 2023–2027 keskkonnasõbraliku majandamise toetus](#)“.
- Maaeluministri 23.12.2022. a määrus nr 83 „[Perioodi 2023-2027 ökosüsteemiteenuste säilitamise toetus](#)“.
- Maaeluministri 23.12.2022. a määrus nr 80 „[Perioodi 2023-2027 ökoalade toetus](#)“.
- Maaeluministri 21.12.2022. a määrus nr 76 „[Perioodi 2023-2027 mesilaste korjeala toetus](#)“
- Maaeluministri 23. detsembri 2022. a määrusega nr 81 „[Perioodi 2023-2027 mahepõllumajandusliku taimekasvatuse toetus ja mahepõllumajandusliku loomakasvatuse toetus](#)“.

Eesti õigusaktidega saab tutvuda Riigi Teataja kodulehel www.riigiteataja.ee. Euroopa Liidu õigusaktidega kodulehel <http://eur-lex.europa.eu>. Euroopa Liidu ühise põllumajanduspoliitika strateegiakava 2023–2027 saab tutvuda Maaeluministeeriumi kodulehel www.agri.ee. Muude toetuse menetlemisel aluseks olevate dokumentidega PRIA kodulehel www.pria.ee.

Edukat taotlemist!