



PÖLLUMAJANDUSE REGISTRITE JA INFORMATSIOONI AMET



Pindalapõhiste toetuste taotlejatele toob tänavune aasta kaasa uued lahendused

15. juunil lõppes PRIAs pindala- ja maaelu arengu loomapõhiste toetuste taotluste vastuvõtt. Taotluse esitas esialgsetel andmetel 13 367 klienti ning toetust taotletakse ligi miljonile hektarile põllumajanduslikele maale. Kohe pärast taotluste vastuvõttu alustas PRIA põldude seirega.

Mis on pinnaseire?

Uue programmiperioodi pindalapõhiste toetuste taotluse kontrollimisel kasutatakse pinnaseiret – paljusid nõudeid kontrollitakse satelliitandmete alusel ning valimipõhiseid kohapealseid kontrollide tehakse oluliselt vähem. Süsteem võimaldab paindlikkust ning on ennetava mõjuga. Edaspidi tullakse kohapeale kontrollima eelkõige nõudeid, mille täitmist ei saa pinnaseire vahenditega tuvastada. Suur muutus on ka see, et kohapealse kontrollis põldusid enamasti enam ei möödeta, põldude pindalad kontrollitakse põllumassiivide registri alusel. MAK 2014–2020 toetuste osas, mille kohustused veel sellel ja järgmisel aastal kestavad, jätkub kohapealne kontroll seni kehtinud korrajärgi.

Pinnaseiresüsteemi kasutuselevõtt on suurim muudatus pindalapõhiste toetuste töötreesis kogu toetuste jagamise ajaloo vältel. Kohustus seirata kõiki toetusaluseid põlde tuleneb Euroopa Liidu nõuetest. Euroopa Parlamendi ja nõukogu määruse kohaselt on pinnaseiresüsteem kord, mille alusel regulaarselt ja süstemaatiliselt vaadeldakse, jälgitakse ning hinnatakse põllumajandusmaal põllumajanduslikke tegevusi ja järgitud tavasid.

Pinnaseirega vaadeldakse kõiki põlde, mis olid lisatud pindalapõhiste toetuste taotlusele. Iga põllu kohta tehakse kindlaks, kas maakasutus vastab taotlelele, kas põllul kasvab toetusõiguslik kultuur, kas põllul on tehtud õigeid tegevusi ning kas põllul esineb mittetoetusõiguslikke elemente nagu teed, hooned jms. Seire teel tuvastatud võimalikust rikkumisest antakse taotlejale teada. See võimaldab taotlejal vajadusel teha täiendavaid tegevusi selliselt, et toetuse tingimused oleksid siiski täidetud. Nõuetele mittevastava põllu puhul on taotlejal võimalus ka taotlust vastavalt tegelikule olukorrale muuta, samuti toetuse taotlemisest loobuda. Võrreldes seni kehtinud süsteemiga ei too pinnaseire puhul sellised tegevused kaasa toetuse vähendamisi.

Regulaarsete satelliidivaatluste põhjal seiratakse kõikidel toetusalustel põldudel käesoleval aastal järgnevaid elemente ehk markereid:

- mittetoetusõiguslike objektide olemasolu – mittetoetusõiguslikud objektid on põllu sees asuvad püsivad struktuurid, näiteks teed, hooned jm rajatised. Mittetoetusõiguslik on ka võsa, kui see on nii suur, et takistab järgmisel kasvuperioodil maa põllumajanduslikku kasutamist;
- heterogeensus/homogeensus – homogeenseks loetakse põld, kus kogu põllu ulatuses on tegemist sama kultuuriga ja sama maakasutusega või kus on tehtud sama tegevust, näiteks on põld ühtlaselt niidetud või ühtlaselt küntud. Mittehomoogeensete põldude puhul on olukord vastupidine ning see võib viidata, et põllul kasvab mitu eri kultuuri;
- kündmine – kündmise all mõeldakse kõiki põllutöömasinate abil tehtud tegevusi, mille tagajärjel tuvastatakse, et põld oli mingil perioodil ilma taimestikuta;
- niitmine/karjatamine – see tehakse kindlaks nii, et süsteem otsib taotlusperioodi vältel hetki, mil on toimunud oluline biomassi vähenemine. Seiramise käigus ei eristata, kas biomass vähenes niitmise või karjatamise tulemusel;
- põllumajanduskultuurigrupp – kõik kultuurid, millele saab taotleda pindalatoetusi, on jaotatud kultuurigruppideks. Samasse gruppi kuuluvad kultuurid ei pea olema alati bioloogiliselt sarnased, aga nende biomassi muutumise graafik peab toetusperioodi jooksul satelliidipiilte andmetes olema sarnane. Praeguste tehniliste võimaluste juures on satelliidiantmete põhjal võimalik tuvastada kultuurigrupi tase, mitte konkreetset kultuuri. On nõudeid, kus tuvastamine kultuurigrupi tasemel on piisav, kuid on ka nõudeid, mis vajavad täpse kultuuri tuvastamist. Viimasel juhul saadab PRIA taotlejale fotoülesande, millega ta saab tõestada olukorda põllul.

Markerite kombinatsioonide abil tuvastatakse kõiki põhisissetulekutoetuse nõudeid. Kui nõuded seda võimaldavad, kasutatakse seiresüsteemi ka teiste pindalapõhiste toetuste nõuete seiramiseks.

Pinnaseire aluseks on 2–3 korda nädalas tehtavad Sentinel satelliidipiildid, mille põhjal arvutavad mudelid välja markerid. Analüüsiks kasutatakse alates maikuust tehtud pilte. Andmeid uuendatakse ja markerite tulemused edastatakse PRIAle kord kuus. Nende põhjal saab iga toetusalune põld hinnangu, mis näitab nõuete täitmist. Eri markereid arvutatakse eri aegadel. Näiteks kevadel, kui kultuurid pole veel tärganud, tuvastatakse seda, kas põllul on mittetoetusõiguslikke objekte või kas esineb heterogeenseid alasid. Alates juunist hakatakse tuvastama ka teisi markereid.

| Pindalapõhiste toetuste nõuetega on seotud mitmed tähtjad |
|---|
| PLK (poolloodusliku koosluse hooldamise toetus) taotlemise korral võib poollooduslikku koostlust/pärandniitu niita * alates 10. juulist |
| NIIT (pärandniidu hooldamise toetus) taotlemise korral võib pärandniitu, millel asub Eesti looduse infosüsteemi kantud kaitsealuse maas pesitseva linnuliigi elupaika, niita * alates 15. juulist |
| MESI (mesilaste korjeala toetus) taotlejad peavad kasvatama korjetaimi * 15. juunist kuni 10. augustini |
| PLK ja NIIT taotlemise korral niidetava poolloodusliku koosluse / pärandniidu niitmine ja niite kokku kogumine * hiljemalt 1. september |
| PLK ja NIIT taotlemise korral karjatataval poollooduslikul kooslusel nõuetekohane karjatamine (rohustu on vähemalt 50% ulatuses madalaks sõõdud, ülejäänud ala valdavalt sõõdud) * hiljemalt 1. oktoober |
| KSM (keskkonnasõbraliku majandamise toetus) ning MAH (mahepõllumajandusele ülemineku toetus ja mahepõllumajandusega jätkamise toetus) taotlejad peavad saatma nõutud hulga mullaproove analüüsimiseks akrediteeritud laboratooriumisse * hiljemalt kohustuseaasta 1. detsember |
| MULD (turvas- ja erodeeritud mulla kaitse toetus) ja PÕHJAVESI (põhjavee kaitse toetus) taotlejad peavad saatma nõutud hulga mullaproove analüüsimiseks akrediteeritud laboratooriumisse * hiljemalt teise kohustuseaasta 1. detsember |
| MAH taotlejad peavad hoidma vähemalt 20% majapidamise põllumaast talvise taimkatte all * hiljemalt 1. novembrist vähemalt kohustuseaasta lõpuni |
| MAH ja MAHE (mahepõllumajandusliku taimikasvatuse toetus) taotlejad peavad osalema mahepõllumajanduslikul koolitusel. Infot koolituste toimumise kohta leiab MES nõuandeteenistuse kodulehelt aadressil pikk.ee. * hiljemalt kohustuseaasta 1. november |
| KSM taotlejad peavad osalema vähemalt ühel keskkonnasõbraliku majandamise alasel koolitusel. Infot koolituste toimumise kohta leiab MES nõuandeteenistuse kodulehelt aadressil pikk.ee. * hiljemalt kohustuseaasta 1. detsember |
| Kui kasvatatakse kanepit (Cannabis), tuleb õitsemise alguses PRIAt viivitamata teavitada PST (põhisissetuleku toetus), KSM, MAHE, ÖKO (õkoalade toetus), MESI ja ÖST (ökosüsteemiteenuste säilitamise toetus) taotlemise korral. Kanepit tuleb kasvatada vähemalt seni, kuni selle õitsemise lõpust on möödunud kümme päeva. |
| Tingimuslikkusest ja nõuetele vastavusest tulenevad tähtjad |
| <ul style="list-style-type: none">Puude rea, heki või üksiku puu hooldusloikus või pügamine on lubatud alates 15. juulist.Toimingud lämmastikku siduva põllumajanduskultuuriga:<ul style="list-style-type: none">hekseldamine on lubatud alates 26. juulist;kui asemele külvatakse talivilil, peab see olema külvatud hiljemalt 15. oktoobril. Kui talivilja ei külvata, ei tohi kultuuri sisse künda ega kasutada muid taimikut kahjustavaid mullaharimisviise enne 15. oktoobrit;taimekaitsevahendeid ei ole lubatud kasutada põllumajanduskultuuri külvist kuni koristuseni (NB! ÖKO taotlemise korral kalendriaasta lõpuni).Talvine taimkate peab põllumaal ja püskikultuuride alust maad katma alates 1. novembrist kuni 31. märtsini. |

Nõuete loetelu ei ole täielik, kõik toetustega seotud nõuded leiate PRIA kodulehelt konkreetse toetuse leheküljelt.

Põllud pilti!

Seire tulemusena antakse põllule hinnang valgusfoori värvides. Roheliste põldude puhul on seire hinnangul kõik nõuded täidetud. Kollane värv antakse põllule, millel ei ole võimalik seire teel tulemust saada (näiteks on põld liiga väike). Punaste põldude puhul võib olla tegemist nõude rikkumisega, aga alates 2023. aastast ei vähendata sel juhul automaatselt toetust, vaid võimalikust nõude rikkumisest antakse taotlejale e-kirja teel teada.

Uue lahendusena on PRIAga suhtlemiseks kasutusel vastvalminud rakendus – mobiili-äpp Iva. Kui pinnaseire tulemusel tuvastatakse võimalik nõude rikkumine, siis on taotlejal mobiiliäpi Iva vahendusel võimalik tõendada tegelikku olukorda põllul, tehes asukohamärgisega fotod ning saates need PRIAle. See on üks pinnaseire vahenditest, mis asendab kohapeale minemist ning võimaldab põlluharijal kontrolliprotsessis PRIAga suhelda talle sobivamal ajal ilma kohesedid sanktsioone kartmata. Iva äpp on praegu arendatud ainult fotode tegemiseks ja saatmiseks.

Kuidas Iva toimib?

Kui pinnaseire käigus tehakse kindlaks punane põld ehk potentsiaalne toetusnõuete rikkumine, saadetakse taotlejale sellekohane e-kiri. Seejärel saab taotleja fotoäpi Iva abil teha asukohamärgisega fotod ja saata PRIAle, et tõendada tegelikku olukorda põllul. Rõhutame veelkord, et vajadusel saab kontrollperioodi jooksul taotlust ka muuta, et andmed vastaksid reaalsele olukorrale. Taotluse muutmise ei too taotleja jaoks kaasa sanktsioone. Kui selgub, et on vaja teha taotluse muudatus, siis see toimub endiselt e-PRIA vahendusel.

E-postiga saadetavas teavituses on link fotoülesande koodiga, mille kaudu saab ülesande lisada mobiiliäppi Iva. Fotoülesandes on kirjas, millisest põllust ja mis ajaks fotosid oodatakse. Ühe koodiga võib olla seotud mitu fotoülesannet, kuid iga fotoülesanne käib eraldi põllu kohta. Lisaks on teavituses äpi allalaadimise lingid Google Play ja App Store'i keskkonnas ning viide kasutusjuhendile.

Nagu eelnevalt sai mainitud, on iga fotoülesande juures kirjas, milliseid fotosid, millisest põllust ja mis ajaks oodatakse. Palume fotoülesande sisu hoolikalt lugeda ja järgida täpselt selles toodud juhiseid ning infot. Nii saab tagada, et tehtud fotod on sobivad ja annavad vajaliku ülevaate olukorrast põllul. Fotoülesande täitmiseks tuleb minna äpis näidatud puhveralale, mille piires on võimalik fotosid teha. Seejärel tehke vajalikud fotod ning saatke need PRIAle. Kogu fotoülesande täimisega seotud tegevus toimub äpis.

Fotosid saab teha ja PRIAle saata vaid Iva äpiga, st muul moel tehtud fotosid ei saa äppi laadida ega PRIAle saata. Ühe suhtluskanali kasutamine on oluline, et fotoülesandele jõuaksid taotleja e-posti aadressile,

et tehtud fotod oleksid autentset ning et ka fotode jõudmine PRIA infosüsteemidesse oleks turvaline.

Kui taotlejal endal puudub sobilik mobiiltelefon või oskused äpi kasutamiseks, siis on võimalik fotoülesandeid ka delegeerida. Selleks tuleb e-posti aadressile saabunud teavituskiri saata edasi usaldusväärsele inimesele, kes saab oma telefonis äpi alla laadida, vajalikud fotod teha ning PRIAle saata. Iva äpis ei toimu kasutaja sisselogimist, mistõttu saab teine inimene muretlult äpi alla laadida, vajalikud fotod ära saata ning pärast seda vajadusel äpi koos täidetud ülesannetega oma telefonist kustutada. Juba PRIAsse ära saadetud fotod salvestatakse PRIA infosüsteemidesse ja neid ei saa kasutaja enam tagasi võtta.

Esimesed Iva fotoülesanded saadetakse välja juuli keskel. PRIA kodulehelt leiab äpi kasutamise juhendid aadressil pria.ee/infokeskus/iva. Samuti saab abi küsida helistades PRIA infotelefonil või PRIA maakondlikest teenindusbüroodest.

Kuidas pinnaseire taotlejat mõjutab?

Pinnaseire oluline tööpõhimõte on ennetus. Seire teel tuvastatud võimalikust rikkumisest antakse kõigepealt teada taotlejale. See võimaldab taotlejal vajadusel teha täiendavaid tegevusi selliselt, et toetuse tingimused saaksid täidetud. Nõuetele mittevastava põllu puhul on taotlejal võimalus ka taotlust vastavalt tegelikule olukorrale muuta, samuti toetuse taotlemisest loobuda.

Võrreldes seni kehtinud süsteemiga on uuel perioodil rõhk sellel, et taotlejat mitte karistada, vaid suunata teda nõudeid täitma või muutma taotlust tegelikule olukorrale vastavaks. Seiratavate nõuete osas saab seda teha 1. novembrini, mitte-seiratavate nõuete osas saab taotlust muuta ainult enne seda, kui taotlejal on teavitatud kohapealsest kontrollist.

Meeldetuletus pindalapõhiste toetuste taotlejatele

Palume kõigil pindalapõhiste toetuste taotlejatel tähelepanu pöörata sellele, et kui toetuste nõudeid ei ole võimalik täita vääramatu jõu või erandlike asjaolude tõttu (nt taotleja pikaajaline haigestumine, pikaajaliselt kestvad ebasoodsad ilmastikuolud vms), tuleb sellest esimesel võimalusel PRIAt teavitada.

Selleks tuleb e-PRIAs või e-posti aadressil info@pria.ee esitada teatis koos vajalike tõenditega hiljemalt 15 tööpäeva jooksul hetkest, mil vääramatu jõud või erandlik asjaolu ilmnes ja taotlejal oli võimalik PRIAt teavitada.

Seejärel hindab PRIA, kas nõude täitmist takistava asjaolu puhul on tegemist vääramatu jõu või erandliku asjaoluga, ja teavitab hinnangu tulemusest taotlejat. Vajadusel kontrollitakse teatise toodud andmeid ka taotleja juures kohapeal.

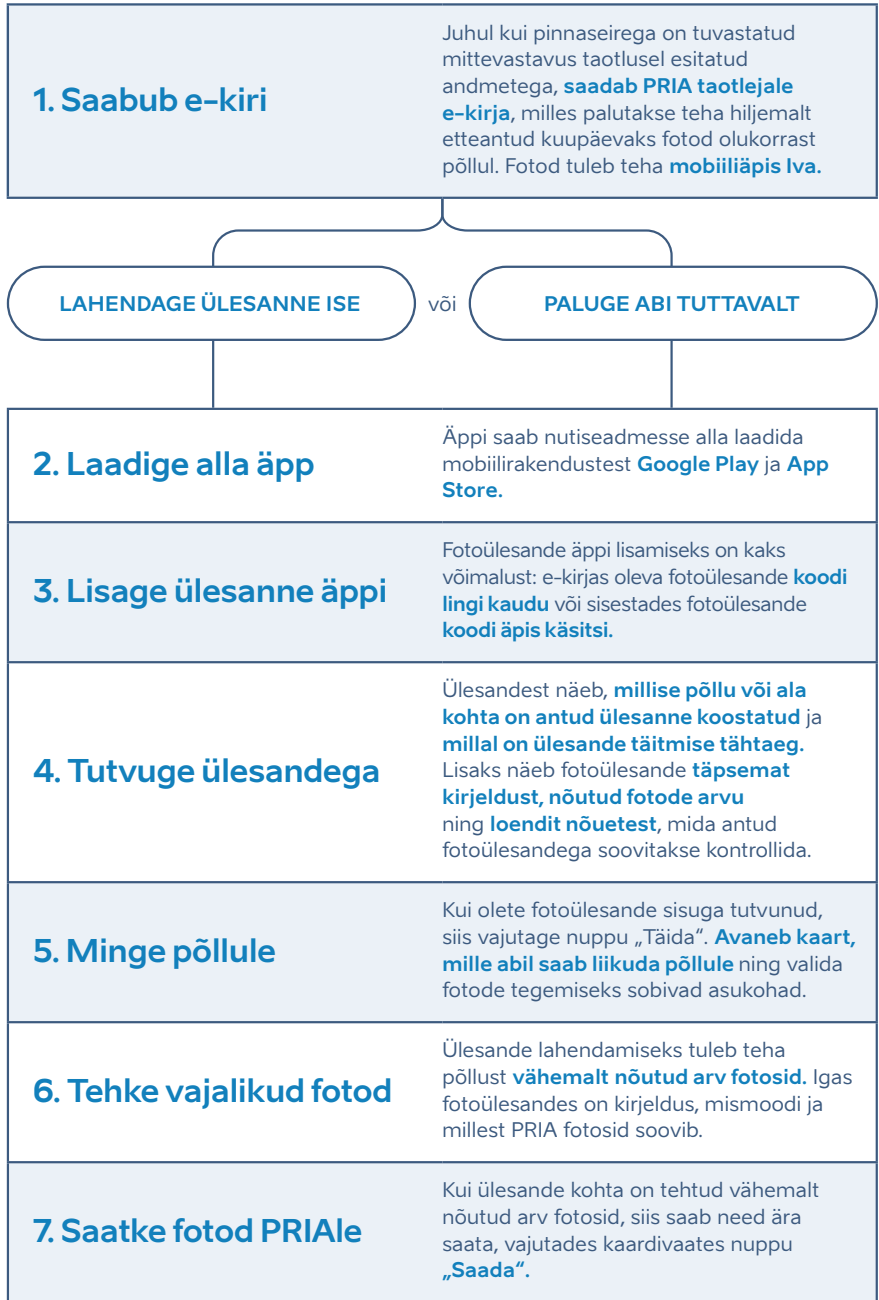


Mobiiliäpp Iva

Põllud pilti!

Mobiiliäpp Iva on toetav abivahend 2023. aastast rakenduvale pinnaseiresüsteemile. Äpis saab lahendada PRIA poolt antud fotoülesannet.

FOTOÜLESANDE LAHENDAMINE:



Tutvuge põhjalikuma juhendiga PRIA kodulehel

PRIA rakendab pinnaseiresüsteemi Euroopa Liidu ühise põllumajanduspoliitika strateegiakava 2023–2027 toetuste menetlemisel.

Pinnaseiresüsteemi plussid:

- **ennetav ja taotlejat kaasav,**
- **võimaldab toetuse taotlejal PRIAga suhelda talle sobival ajal,**
- **võimaldab ennetavaid tegevusi toetuste vähendamise asemel.**

Vajadusel küsige abi:

- **helistades PRIA pindala- ja loomatoetuste infotelefonil 737 7679;**
- **PRIA teenindusbüroodest, mille kontaktid leiab pria.ee/teenindusburood;**
- **helistades teavituskirjas toodud telefoninumbri.**

Lisainfot leiab pria.ee/infokeskus/pinnaseiresusteem ja pria.ee/infokeskus/iva

PRIA KESKUS:
Tähe 4, 51010 Tartu
Tel 737 1200, faks 737 1201
pria@pria.ee, www.pria.ee

PRIA MAAKONDLIKUD TEENINDUSBÜROOD: • **Harjumaa:** Teaduse 2, Saku, tel 639 1640 • **Hiiumaa:** Leigri väljak 5, Kärdla, tel 463 6667 • **Ida-Virumaa:** Pargi 15, Jõhvi, tel 336 6767 • **Jõgevamaa:** Suur 3, Jõgeva, tel 776 2811 • **Järvamaa:** Pärnu 58, Päide, tel 385 9901 • **Läänemaa:** Jaani 10, Haapsalu, tel 472 2040 • **Lääne-Virumaa:** Fr. R. Kreutzwaldi 5/2, Rakvere, tel 326 4640 • **Põlvamaa:** Puuri tee 1, Põlva, tel 799 9380 • **Pärnumaa:** Haapsalu mnt 86, Pärnu, tel 449 9081 • **Raplamaa:** Tallinna mnt 14, Rapla, tel 489 0241 • **Saaremaa:** Komandandi 6, Kuressaare, tel 453 0491 • **Tartumaa:** Tähe 4, Tartu, tel 737 7680 • **Valgamaa:** Aia 17, Valga, tel 766 0001 • **Viljandimaa:** Vabaduse plats 4, Viljandi, tel 434 2252 • **Võrumaa:** Katarina alle 7, Võru, tel 782 1833. **PRIA maakondlikud teenindusbürood on avatud E–K kell 9–16.**