



PÕLLUMAJANDUSE REGISTRITE
JA INFORMATSIOONI AMET



MAAELUMINISTEERIUM

ABIKS TAOTLEJALE

PERIOODI 2023–2027

ÖKOKAVAD:

ÖST

ÖKO

MESI

KSM

MAHE

10. maist – 15. juunini

Tartu
Tallinn
2023



Sisukord

1. ÖKOKAVAD 2023. AASTAL	4
2. TAOTLEMISE ÜLDTINGIMUSED	5
2.1. Nõuded ökokavade taotlejale.....	5
2.2. Toetusõiguslik põllumajandusmaa ökokavade taotlemisel.....	5
2.3. Tingimuslikkus.....	5
3. TOETUSE SAAMISE NÕUDED	6
3.1. Ökosüsteemiteenuste säilitamise toetuse saamise nõuded	6
3.1.1. Nõuded taotlejale	7
3.1.2. Nõuded toetusõiguslikule maale.....	7
3.1.3. Baasnõue	9
3.2. Ökoalade toetuse saamise nõuded.....	9
3.2.1. Nõuded taotlejale	9
3.2.2. Nõuded toetusõiguslikule maale.....	9
3.2.3. Baasnõue	9
3.2.4. Toetuse saamise nõuded.....	10
3.3. Mesilaste korjeala toetuse saamise nõuded	16
3.3.1. Nõuded taotlejale	16
3.3.2. Nõuded toetusõiguslikule maale.....	17
3.3.3. Baasnõue	17
3.3.4. Toetuse saamise nõuded.....	18
3.4. Keskkonnasõbraliku majandamise toetuse saamise nõuded.....	19
3.4.1. Nõuded taotlejale	19
3.4.2. Nõuded toetusõiguslikule maale.....	19
3.4.3. Baasnõuded	20
3.4.4. Põhitegevused	21
3.4.5. Lisategevused	25
3.5. Mahepõllumajandusliku taimekasvatuse toetuse saamise nõuded	27
3.5.1. Nõuded taotlejale.....	27
3.5.2. Nõuded toetusõiguslikule maale.....	28
3.5.3. Baasnõue	30
3.5.4. Toetuse saamise nõuded.....	30
3.6. Mahepõllumajandusliku loomakasvatuse toetuse saamise nõuded	30
3.6.1. Nõuded taotlejale	31
3.6.2. Nõuded toetusõiguslikule maale.....	31
3.6.3. Baasnõue	31
3.6.4. Toetuse saamise nõuded.....	31
4. TAOTLEMINE	32
4.1. Kliendiks registreerumine ja kliendiandmete muutmine	33
4.2. Pindala- ja loomapõhiste toetuste taotluse täitmine ja esitamine e-PRIAs.....	33
4.3. Taotluse lisadokumentide esitamine	41
4.4. Taotlusel esitatud andmete muutmine.....	41
4.5. Taotluse tagasivõtmine	43
4.6. Põllumajandusliku majapidamise üleandmine.....	43
4.7. Vääramatu jõud ja erandlikud asjaolud	44
5. TAOTLUSE MENETLEMINE.....	44
5.1. Halduskontroll	45
5.2. Kohapealne kontroll	46
5.2.1. Pindalatoetuste kohapealne kontroll	46
5.2.2. Tingimuslikkuse kohapealne kontroll	47
5.3. Pinnaseire	47
6. TOETUSE VÄHENDAMINE	49

6.1. Toetuse vähendamine toetusõiguslikkuse nõuete rikkumise, s.h pindalade erinevuste tõttu	49
6.2. Toetuse vähendamine tingimuslikkuse nõuete rikkumise tõttu	50
6.3. Toetuste vähendamine finantsdistsipliini rakendumise tõttu.....	51
6.4. Taotluse rahuldamata jätmise põhjused	51
7. ÜHIKUMÄÄRADE KEHTESTAMINE, TOETUSE MÄÄRAMINE JA VÄLJAMAKSMINE	52
7.1. Ühikumäära kehtestamine ja toetuse määramine või taotluste rahuldamata jätmine	52
7.1.1. ÖKO toetuse ühikumäär	53
7.1.2. ÖST toetuse ühikumäär	54
7.1.3. MESI toetuse ühikumäär	54
7.1.4. KSM toetuse ühikumäär	54
7.1.5. MAHE toetuse ühikumäär	54
7.1.6. MAHEL toetuse ühikumäär	55
7.2. Toetuse maksmine	57
7.3. Otsuse vaidlustamine	57
7.4. Toetussummade tagasinõudmine	58
8. ÕIGUSAKTID	58
8.1. Euroopa Parlamendi ja nõukogu ning Komisjoni määrused	58
8.2. Eesti õigusaktid	58

Käesolev juhend on koostatud abistavaks materjaliks toetuste taotlemisel. Juriidiliseks aluseks toetuste taotlemisel ja kasutamisel on õigusaktid.

1. ÖKOKAVAD 2023. AASTAL

Kliima-, keskkonna- ja loomade heaolu kavad (edaspidi ökokavad) on perioodil 2023–2027 Euroopa Liidu ühise põllumajanduspoliitika (edaspidi ÜPP) raames rakendatavad nn I samba sekkumised, mis kuuluvad otsetoetuste hulka ning mida rahastatakse Euroopa Põllumajanduse Tagatisfondist (EAGF). Ökokavade rakendamisel lähtutatakse [Euroopa Parlamendi ja nõukogu määruse \(EL\) nr 2021/2115 artiklis 31 sätestatust](#).

Ökokavade peamiseks eesmärgiks on aidata kaasa ÜPP keskkonna- ja kliimaalaste eesmärkide täitmisele, et seeläbi suurendada nende tulemuslikkust. Lisaks on komisjoni poolt ette nähtud, et ökokavades seatud nõuded ja tingimused peavad olema rangemad kui näiteks tingimuslikkuse süsteemis kehtestatud baasnõuded jne. Ökokavade välja töötamisel on lähtutud järgmistest erieesmärkidest:

- 1) kliimamuutuste leevendamine, sealhulgas põllumajanduslikest võtetest ja tavadest tulenevate kasvuhoonegaaside heitkoguste vähendamine, samuti olemasoleva süsinikuvaramu säilitamine ja süsiniku sidumise suurendamine;
- 2) kliimamuutustega kohanemine, sealhulgas meetmed toidutootmissüsteemide vastupanuvõime ning loomade ja taimede mitmekesisuse parandamiseks, et suurendada vastupanuvõimet haigustele ja kliimamuutustele;
- 3) veekvaliteedi kaitse või parandamine ja veeressurssidele avaldatava surve vähendamine;
- 4) mulla degradeerumise ärahoidmine, mulla tervendamine, mullaviljakuse ja toitainete majandamise parandamine ja mullaelustik;
- 5) elurikkuse kaitse, elupaikade või liikide säilitamine või taastamine, sealhulgas maastikuelementide või tootmisega mitteseotud alade säilitamine ja loomine;
- 6) meetmed pestitsiidide, eriti inimeste tervisele või keskkonnale ohtu kujutavate pestitsiidide säästvaks ja vähendatud kasutamiseks;
- 7) loomade heaolu suurendamise või antimikroobikumresistentsuse vastu võitlemise meetmed.

Võrdlusena võib tuua perioodi 2014–2020, kui ühtse pindalatoetuse taotlemine seoti kliima- ja keskkonnatoetuse ehk rohestamise toetuse nõuete järgimisega. Ökokavade puhul võimaldatakse paindlikkust. See tähendab, et ökokavade taotlemine ei ole põllumajandustootjale kohtustuslik, kuid soovi korral on võimalik, näiteks lisaks muudele otsetoetustele, taotleda ka ökokavasid, mille saamiseks tuleb järgida määrustes toodud vastavasisulisi nõudeid. Ökokavadele kohaldatakse ka tingimuslikkuse süsteemi nõudeid.

2023. aastal saab taotleda järgmisi otsetoetuste ökokava toetuseid:

- ökosüsteemiteenuste säilitamise toetus – edaspidi ÖST toetus;
- ökoalade toetus – edaspidi ÖKO toetus;
- mesilaste korjeala toetus – edaspidi MESI toetus;
- keskkonnasõbraliku majandamise toetus – edaspidi KSM toetus;
- mahepõllumajandusliku taimekasvatuse toetus – edaspidi MAHE toetus ja

maaelu arengu toetustest mahepõllumajandusliku loomakasvatuse toetust – edaspidi MAHEL toetus. MAHEL toetuse taotlemise ja saamise tingimuseks on MAHE toetuse taotlemine.

2. TAOTLEMISE ÜLDTINGIMUSED

2.1. Nõuded ökokavade taotlejale

Ökokavade taotlemisel peavad taotlejad täitma maaeluministri 21.12.2022. a määruses nr 71 „[Otsetoetuste saamise üldised nõuded, põhisissetuleku toetus, ümberjaotav toetus ja noore põllumajandustootja toetus](#)“ (edaspidi PST määrus) otsetoetuste taotlejale kehtestatud nõudeid, mis on toodud otsetoetuste „[Abiks taotlejale](#)“ juhendmaterjalis punktis 2.1.

Toetuse nõudeid tuleb järgida ühe kalendriaasta jooksul. Kalendriaasta algab 1. jaanuaril ja lõpeb 31. detsembril. Toetuse taotlejad peavad järgima ka tingimuslikkuse süsteemi nõudeid, mida tuleb samuti järgida kalendriaasta jooksul. Nõuete rikkumisel vähendatakse kalendriaastal makstavaid toetusi.

2.2. Toetusõiguslik põllumajandusmaa ökokavade taotlemisel

Ökokavade taotlemisel peavad taotlejad täitma PST määruse otsetoetuste toetusõigusliku maa nõudeid. Nõuded on välja toodud otsetoetuste „[Abiks taotlejale](#)“ juhendmaterjalis punktis 2.2.

2.3. Tingimuslikkus

Tingimuslikkus kehtib kõigile pindala- ja loomatoetuste taotlejatele. Tingimuslikkuse süsteemiga tagatakse, et põllumajandustoetusi makstakse täies mahus ainult neile põllumajandustootjatele, kes täidavad erinevatest seadustest tulenevaid kohustuslikke majandamisnõudeid ning järgivad maa heas põllumajandus- ja keskkonnaseisundis hoidmise nõudeid.

Tingimuslikkuse süsteemi alused on kehtestatud [Euroopa Parlamendi ja nõukogu määruse \(EL\) 2021/2115](#) artiklites 12-13 ja lisa III, [Euroopa Parlamendi ja nõukogu määruse \(EL\) 2021/2116](#) artiklites 83-86, [komisjoni delegeeritud määruse 2022/1172](#) artiklites 6-11, [komisjoni delegeeritud määruse 2022/126](#) artiklis 48, [Euroopa Liidu ühise põllumajanduspoliitika rakendamise seaduse](#) §-des 42-43 ja 110 ning maaeluministri 21.12.2022. aasta määruses nr 68 „[Maa heas põllumajandus- ja keskkonnaseisundis hoidmise nõuded ning kohustuslikud majandamisnõuded](#)“.

Tingimuslikkuse süsteem koosneb kahest osast:

- maa heas põllumajandus- ja keskkonnaseisundis hoidmise nõuetest ja
- kohustuslikest majandamisnõuetest.

Toetuse saaja peab nõudeid oma põllumajanduslikus tegevuses ja kogu põllumajandusliku majapidamise maal järgima kogu kalendriaasta jooksul. Nõuete rikkumisel vähendatakse taotleja kõikide tingimuslikkuse süsteemiga seotud toetuste summat.

2023. aastast lisandub tingimuslikkuse süsteemi eelmise perioodi kliima- ja keskkonnatoetuse ehk nn rohestamise toetuse püsirohumaa säilitamise kohustus, samuti muutub tingimuslikkuse süsteemi osaks tootmisest kõrvale jäetud maa-alade ja elementide määratlemise nõue.

2023. aastast kantakse tingimuslikkuse süsteemi HPK nõuetesse üle eelmise perioodi kliima- ja keskkonnatoetuse ehk rohestamise toetuse püsirohumaa säilitamise kohustus, samuti muutub tingimuslikkuse süsteemi osaks tootmisest kõrvale jäetud maa-alade ja elementide määratlemise nõue (rohestamise toetuse ökoalade nõue) ning lisaks keskkonnatundliku püsirohumaa säilitamise nõue. Uute nõuetena lisanduvad märg- ja turvasalade kaitse nõue HPK 2 (rakendub aastast 2024) ning lihtsustatud külvikorra nõue HPK 7 (rakendub aastast 2024).

NB! Põhjalikum info tingimuslikkuse süsteemi kohta on avaldatud [PRIA kodulehel](#).

Tingimuslikkuse ja nõuetele vastavuse küsimustik e-PRIAs

Tingimuslikkuse ja nõuetele vastavuse küsimustik on üks osa e-PRIAs esitatavast pindala- ja loomapõhiste toetuste taotlusest.

3. TOETUSE SAAMISE NÕUDED

3.1. Ökosüsteemiteenuste säilitamise toetuse saamise nõuded

Maaeluministri 23. detsembri 2022. a määrusega nr 83 „[Perioodi 2023–2027 ökosüsteemiteenuste säilitamise toetus](#)“ sätestatakse ÖST toetuse andmise tingimused ja kord.

ÖST toetus on perioodil 2023–2027 uus toetuskeem, mida ei ole Eestis varem rakendatud. ÖST toetusega toetatakse mitmekesist põllumajandusmaastikku ja maastikuelementide ning looduslike alade säilitamist eesmärgiga tagada põllumaal põllukahjurite looduslikud vaenlased, kes osutavad looduslikku kahjuritõrje ökosüsteemiteenust. Parasitoidid ja röövtoidulised lüljalgsed ohjavad olulisel määral põllumajanduskahjurite arvukust, vähendades seeläbi taimekaitsevahendite kasutamise vajadust. Lisaks tagavad põllu sees ja ümber olevad looduslikud alad ja maastikuelemendid ka teiste põllumajanduse jaoks oluliste liigirühmade, nagu lindude, tolmeldajate, mullamikroobide jt püsimise ja mitmekesisuse. Maastikuelementide ja looduslike alade olemasolu põllu sees ja ümber on oluline integreeritud taimekaitse rakendamisel.

Looduslik kahjuritõrje ehk kahjurite looduslike vaenlaste toetamine on oluline ökosüsteemiteenus, mis soodustab põllumajandussaaduste tootmist, vähendades taimekahjurite arvukust tootmispõldudel ja nende poolt saagile tehtavat kahju. Looduslik kahjuritõrje võimaldab kasutada põllul vähem pestitsiide ja on oluline meede integreeritud taimekaitse rakendamisel. Põllumajanduskeskkonna elurikkus on seotud maastikuelementide ja looduslike alade esinemisega põllumajandusmaastikus. Siiski ei piisa loodusliku kahjuritõrje teenuse tagamiseks ainuüksi tingimuslikkuse süsteemis maa heas põllumajandus- ja keskkonnaseisundis hoidmise (edaspidi HPK) raames määratletud maastikuelementide kohustustest. Seetõttu töötati välja toetus, mis läheb tingimuslikkuse nõuetest oluliselt kaugemale ning arvestab lisaks maastikuelementidele ja mittetootlikele aladele ka nende raadiuses oleva mõjualaga.

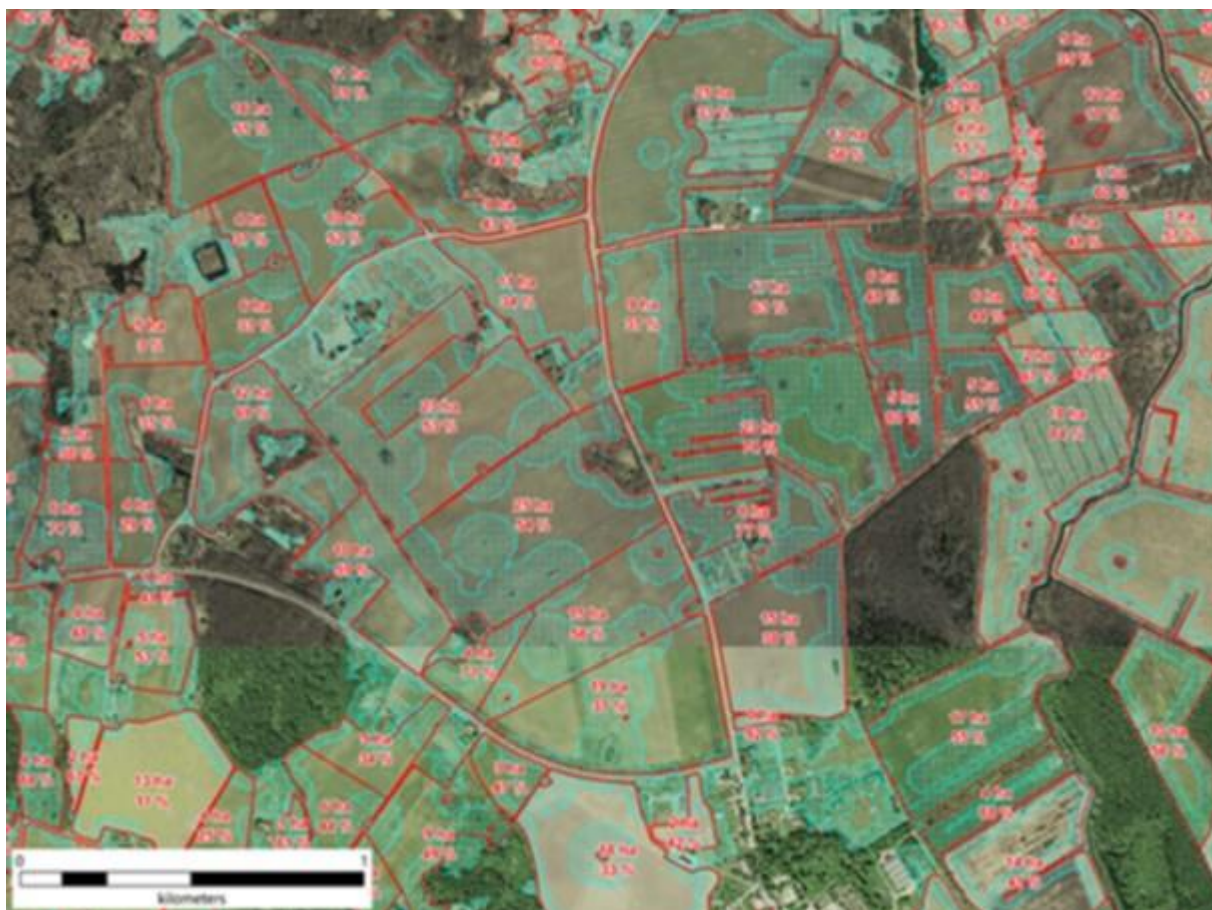
Maastiku lihtsustumine vähendab liigirikkust, loodusliku kahjuritõrje võimalusi ja seeläbi ka saaki. Maastiku kompleksus ning looduslikud ja poollooduslikud elupaigad suurendavad röövtoiduliste lüljalgsete (näiteks ämblikulaadsed, jooksiklased, lühitiibblased, parasitoidid) poolt pakutavat looduslikku kahjuritõrje ökosüsteemiteenust. Maastikuelemendid on toidu-, varje-, pesitsus-, talvitumis- ja elupaigaks kahjurite looduslikele vaenlastele. Mosaiiksel maastikul, kus on suur servatihedus, suureneb ka looduslik kahjuritõrje. Ideaalsel juhul võiksid tootmispõllud olla kaetud 90–100 protsendi ulatuses bioloogilise kahjuritõrje ökosüsteemiteenusega. Võrreldes püsirohumaadega on külvikorras olevate põldude majandamine agrotehniliselt palju intensiivsem ja seetõttu põllud enamasti kasulike organismide esinemist ei toeta.

Analüüsidest maastikuelementide ja pärandniitude mõjualade katvust ainult külvikorras olevatel põllumaadadel selgus, et Eestis on:

- keskmiselt 44 protsendi külvikorras olevatest põldudest sellised, mis maastikuelementidega ei piirne või siis piirnevad väga vähesel määral (maastikuelementide mõjualadega kaetus on kuni 30 protsenti);

- vaid 3 protsendi põldudest sellised, kus maastikuelementide mõjualadega kaetus oli suurem kui 90 protsendi (kokku 21 409 ha);
- 5,6 protsendi selliseid põlde, kus maastikuelementide mõjualadega kaetus ulatus 80–100 protsendi, (kokku 39 000 ha).

Toetuse maksmise aluseks on projekti „Elurikkuse sotsiaal-majanduslikult ja kliimamuutustega seostatud keskkonnaseisundi hindamiseks, prognoosiks ja andmete kättesaadavuse tagamiseks vajalikud töövahendid“ (edaspidi *ELME projekt*) (Helm, A., Kull, A., Veromann, E., Remm, L., Villoslada, M., Kikas, T., Aosaar, J., Tullus, T., Prangel, E., Linder, M., Otsus, M., Külm, S., Sepp, K., 2020 (täiend. 2021)) raames välja töötatud metoodika põhjal koostatud andmekiht, mille abil arvutatakse, kui suures ulatuses on põllumaa ökosüsteemiteenustega kaetud.



Joonis 1. Näide maastikuelementide mõjualade erinevatest katvustest erineva suurusega tootmispõldudel mitmekesises põllumajandusmaastikus

3.1.1. Nõuded taotlejale

ÖST toetust saab taotleda põllumajandusega tegelev füüsiline või juriidiline isik, seltsing ning muu juriidilise isiku staatusega ühendus, kes vastab p [2.1](#) toodud nõuetele.

3.1.2. Nõuded toetusõiguslikule maale

Toetust antakse vähemalt 0,30 hektari suuruse põllumaa kohta, mis vastab p [2.2](#) toodud nõuetele.

Toetuse saamiseks peab olema põld kaetud:

- 1) vähemalt 60 protsendi ulatuses põllukahjurite looduslike vaenlaste soodustamise ökosüsteemiteenust võimaldavate maastikuelementide ja looduslike alade mõjualadega või
- 2) vähemalt 90 protsendi ulatuses põllukahjurite looduslike vaenlaste soodustamise ökosüsteemiteenust võimaldavate maastikuelementide ja looduslike alade mõjualadega.

Põllumaal asuva põllu ökosüsteemiteenust võimaldavate maastikuelementide mõjualadega ja looduslike alade mõjualadega kaetuse arvutamisel arvestatakse mõjualade ulatust järgmiselt:

- 1) puittaimedega maastikujonelemendi mõjuala on 35 meetrit selle servast;
- 2) pindalalise põllusaare mõjuala on 75 meetrit selle servast;
- 3) punktelemendilise põllusaare mõjuala raadius on 35 meetrit;
- 4) põllumaaga piirneva metsa mõjuala on 35 meetrit selle servast;
- 5) kiviaia mõjuala on 35 meetrit selle servast;
- 6) põllumaaga piirneva pärandniidu ja inventeeritud väärtusliku püsirohuma mõjuala on 300 meetrit selle servast;
- 7) põllumaaga piirneva kaitsealuse taimeliigi esinemisala ja punktobjekti mõjuala on 35 meetrit selle servast;
- 8) loodusliku vooluveekogu mõjuala on 45 meetrit selle servast;
- 9) laiema kui kahemeetrise kraavi mõjuala selle servast on meetrite arv, mis on võrdne kraavi maksimaalse meetrites väljendatud laiuse ja teguri 1,5 korrutisega.

Ökosüsteemiteenuse mõjuala ulatuse puhul on mõeldud mõjuala ulatust ühes suunas ja kummalegi poole maastikuelementi nii palju, kui vastavas suunas võimalik. Mõjuala arvestatakse maastikuelemendi või loodusliku ala servast. Maastikuelemendid ei ole põllumaa osad, kuna põllumaa defineeritakse läbi tegevuste, mida seal tehakse. Maastikuelementidel neid tegevusi teha ei saa. Küll aga arvestatakse siinkohal maastikuelementide alune maa toetusõigusliku põllumaa hulka. Täpsemad tingimused põllumassiivi maksimaalse toetusõigusliku pindala määramise kohta on kehtestatud maaeluministri 20.12.2022. a määrusega nr 67 „[Põllumassiivi kaardi koostamise, põllumassiivi toetusõigusliku pindala määramise ja põllumassiivi kasutamise kohta andmete esitamise tingimused ja kord](#)“ (edaspidi määrus nr 67).

Mõjualade kaardil arvutatakse mõjuala maastikuelemendi servast, maastikuelement ise mõjuala arvestusse ei lähe. Selline arvestus ei muuda toetuse sisulisi keskkonnaeesmärke, kuid on taotlejale soodsam.

Ökosüsteemiteenust võimaldavate maastikuelementide ja looduslike alade nimekiri ja nende kaetuse arvutamise ning mõjualade ulatuse arvutamise meetodika on välja töötatud projekt ELME käigus. Nimekirjad ning meetodika kirjelduse leiab projekti lõpparuandest. Lõpparuande leiab Keskkonnaagentuuri kodulehelt: <https://keskkonnaagentuur.ee/elme>.

Kui põld asub vähemalt 50 protsendi ulatuses ökosüsteemiteenuse mõjualas, on pindalatoetuste taotlusel P (põllukultuurid) ja M (mustkesa) maakasutusega põldude juures infoteade selle kohta, mitme protsendi ulatuses põld ökosüsteemiteenuse mõjualas asub.

Ökosüsteemiteenust võimaldavate maastikuelementide hulka kuuluvad ka maaeluministri 21.12.2022. a määruses nr 68 „[Maa heas põllumajandus- ja keskkonnaseisundis hoidmise nõuded ning kohustuslikud majandamisnõuded](#)“ (edaspidi määrus nr 68) §-s 6 toodud tingimuslikkuse süsteemi raames säilitatavad maastikuelemendid, mis asuvad põllumaal või külgnevad põllumaaga. Lisaks muud sarnased maastikuelemendid, mis ei ole kaardistatud tingimuslikkuse süsteemis säilitatavate elementidena, olenemata nende asukohast.

ELME projekti raames väljatöötatud meetodika ja alusandmestiku põhjal kindlakstehtud mõjualade kohta koostatakse ülekatteta mõjualade kaardikiht, mis on aluseks ökosüsteemiteenuste säilitamise toetuse toetusõigusliku pindala määramisel. Mõjualade kaardikihi ja pindalatoetuse taotlusele kantud põldude kihi kattuvuste ühisosa võimaldab määrata, kui suur protsent põllu pindalast on kaetud ökosüsteemiteenust võimaldavate maastikuelementide ja looduslike alade mõjualaga.

Kaardikihi uuendamine toimub igal aastal, võttes arvesse PRIA põllumassiivide registris olevate säilitatavate maastikuelementide (HPK elementide) muutusi (elemendi pind on muutunud, element on juurde rajatud või likvideeritud). Mõjualad arvutatakse taotlemisele eelnenud kalendriaasta lõpu seisuga.

3.1.3. Baasnõue

ÖST toetuse saamiseks peab järgima kahte baasnõuet:

- 1) põlluraamatu pidamine. Põlluraamatusse tuleb kohustuseaastal kanda andmed põllumajandusliku tegevuse kohta. Põlluraamatu pidamine on sätestatud [veeseaduse](#) §-s 155;
- 2) täitma määruse [nr 68](#) §-des 5-7 sätestatud nõudeid. Täpsemalt maa ja elementide tootmisest kõrvale jätmisega seotud nõudeid ning maastikuelementide säilitamisega, sealhulgas hekkide ja puude lõikamise keelu ja invasiivsete taimeliikide vältimisega, seotud nõudeid.

3.2. Ökoalade toetuse saamise nõuded

Maaeluministri 23. detsembri 2022. a määrusega nr 80 „[Perioodi 2023–2027 ökoalade toetus](#)“ sätestatakse ÖKO toetuse andmise tingimused ja kord.

ÖKO toetus on perioodil 2023–2027 uus toetuskeem, mille peamine eesmärk on toetada ja aidata kaasa elurikkuse, sealhulgas elupaikade ja maastike säilimisele, soodustades seda läbi keskkonnasäästlike majandamispraktikate kasutuselevõtu. Keskkonnasäästlike majandamispraktikate all peetakse silmas nii harimispraktikaid kui ka maastikuelemente, mis on keskkonnaväärtuslikud ja aitavad kaasa eesmärgi täitmisele. Kui eelmisel EL eelarveperioodil oli sarnane nõue kehtestatud kliima ja keskkonnatoetuse ehk rohestamise toetusega, siis uuel EL eelarveperioodil on ÖKO toetuse väljatöötamisel lähtutud sarnastest põhimõtetest ning põllumajanduspraktikatest. Samuti on ÖKO toetus seotud tingimuslikkuse süsteemi nn HPK 8 nõude täitmisega põhjusel, et taotlejal oleks võimalik samal ajal täita nii HPK baasnõue kui ka taotleda toetust lisaks selle eest, et panustada senisest rohkem elurikkuse säilimisse läbi ökoalade.

3.2.1. Nõuded taotlejale

ÖKO toetust saab taotleda põllumajandusega tegelev füüsiline või juriidiline isik, seltsing ning muu juriidilise isiku staatusega ühendus, kes vastab [p 2.1](#) toodud nõuetele.

3.2.2. Nõuded toetusõiguslikule maale

ÖKO toetust antakse:

- 1) ökoala kohta, mis vastab [p 2.2](#) toodud nõuetele;
- 2) põllumaa kohta, mis vastab [p 2.2](#) ja otsetoetuste „[Abiks taotlejale](#)“ juhendmaterjalis punktis 2.2 toodud nõuetele.

See tähendab, et ÖKO toetuse saamiseks peab järgima PST määruses sätestatud nõudeid (v.a maastikuelemendi aluse maa puhul), mis on seotud põllumajandusliku tegevusega ning toetusõiguslikule põllumajandusmaale kehtestatud nõuetega.

3.2.3. Baasnõue

ÖKO toetuse baasnõue on sätestatud [määruse nr 68](#) § 5 lõigetes 2 ja 3, täpsemalt on baasnõudeks tootmisest kõrvale jäetud maa-alade ja säilitatavate maastikuelementide määramine.

Kohustuslikke nõudeid, mille eest ei ole lubatud toetust maksta, nimetatakse tingimuslikkuseks

ja baasnõueteks. Kui toetuse tingimustest tulenevalt on tingimuslikkuse nõuded toetatava tegevuse elluviimise eelduseks, võivad need ühtlasi olla ka baasnõudeks. Toetuse andmisel tuleb baasnõuete järgimist taotleja põllumajanduslikus majapidamises ka kontrollida ning kui mõnda baasnõuet rikutakse, vähendatakse toetust, hinnates rikkumise raskusastet, ulatust, kestust ja kordumist, või jäetakse taotlus rahuldamata.

NB! ÖKO toetuse taotlejale ei kehti 2023. a tingimuslikkuse tootmisest kõrvale jäetud maa-alade ja maastikuelementide määramise nõude raames kehtiv erand seoses põllumajandusliku tegevuse, sh tootmistegevuse, lubamisega mittetootlikel aladel. Muuhulgas ei kehti ka muud erandid, mis on nimetatud [määruse nr 68](#) §-s 9 (näiteks metsasuse erisus jne).

3.2.4. Toetuse saamise nõuded

Taotlejal, kes taotleb ÖKO [toetust](#), on võimalus valida kahe ökoala praktika vahel:

- 1) taotleja peab määratlema oma põllumajandusliku majapidamise toetusõiguslikust põllumaast vähemalt 4 protsenti tootmisest kõrvale jäetud maa-alade ja elementidena ning vähemalt 6 protsenti ökoaladena, kusjuures kokku peavad need moodustama vähemalt 10 protsenti taotleja põllumajandusliku majapidamise põllumaa ja maastikuelementide aluse maa pindalast (edaspidi ökoalad).

Selle valiku puhul peab taotleja arvestama, et baasnõude täimiseks seatud lävend on võrreldes teise valikuga kõrgem ning selle tingimuse kohaselt peab taotleja määratlema samal ajal sobilikke tootmisest kõrvale jäetud maa-alasid **ja** ka elemente. Ökoalana võib määratleda sööti jäetud maa või haljaskesa, mis on lubatud ainult haljasväetisena sissekänniks, või 6–12 meetri laiuse rohumaariba aluse maa või säilitatava maastikuelemendi aluse maa või lämmastikku siduvate põllumajanduskultuuride kasvualad. NB! Lämmastikku siduva põllumajanduskultuuri (edaspidi N siduv põllumajanduskultuur) kasvatamine on võimalik ainult kirjeldatud valiku puhul;

- 2) taotleja peab määratlema oma põllumajandusliku majapidamise toetusõiguslikust põllumaast vähemalt 3 protsenti tootmisest kõrvale jäetud maa-alade ja/või elementidena ning vähemalt 7 protsenti ökoaladena, kusjuures kokku peavad need moodustama vähemalt 10 protsenti taotleja põllumajandusliku majapidamise põllumaa ja maastikuelementide aluse maa pindalast.

Tegemist on baasnõude täitmise soodsama variandiga ning selle valiku saab teha üksnes ÖKO toetuse taotleja. Selle valiku puhul on võimalik kohustus täita ka ainult kas tootmisest kõrvale jäetud maa-alade või üksnes elementide määratlemisega, mitte ei tule määratleda mõlemaid. Ökoalana võib määratleda sööti jäetud maa või haljaskesa, mis on lubatud ainult haljasväetisena sissekänniks, või 6-12 meetri laiuse rohumaariba või säilitatava maastikuelemendi aluse maa. Antud valiku puhul ei ole võimalik taotlejal määratleda N siduvaid põllumajanduskultuure.

Seega, taotleja peab kohustuseaastal määratlema põllumaal või sellega külgneval alal ökoala sellise pindala ulatuses, et koos tootmisest kõrvale jäetud maa-ala ja maastikuelementide aluse maa pindalaga **moodustavad need kokku vähemalt 10 protsenti** taotleja põllumajandusliku majapidamise põllumaa ja maastikuelementide aluse maa pindalast.

NB! Ökoalad ning tingimuslikkuse süsteemi HPK raames määratletud mittetootlikud alad ja säilitatavad maastikuelemendid ei ole täies ulatuses samad, mistõttu peab taotleja olema tähelepanelik, kui ta soovib samal ajal täita nii HPK nõudeid kui ka ÖKO toetuse saamiseks ette nähtud nõudeid. Nt 6 protsenti või 7 protsenti ökoala tegevuste elluviimise nõuete täitmiseks ei sobi mustkesa, vooluveekogu ääres asuv puhverriba, settebassein või puhastuslodu, kaitstav looduse üksikobjekt. Vt täpsemalt [p 4.2](#).

3.2.4.1. Sööti jäetud maa ja haljaskesa haljasväetise sissekünniks

Maakasutusega seotud põhimõistete raamistik on sisustatud [määruse nr 67](#) §-s 3. Selle kohaselt loetakse kesaks taotlemise aastal üldjuhul saagi tootmisest kõrvale jäetud külvikorruga hõlmatud põllumaa. Eristatakse järgmisi kesa tüüpe:

- 1) mustkesa on külvikorruga hõlmatud põllumajanduskultuurideta maa, mida haritakse korduvalt umbrohtude hävitamiseks;
- 2) haljaskesa on külvikorruga hõlmatud maa, mida kasutatakse haljasväetistaimede kasvatamiseks;
- 3) sööti jäetud maa on külvikorruga hõlmatud maa, mis on taotlemise aastal üldjuhul tootmisest kõrvale jäetud.

Sööti jäetud maana saab märkida ka lühiajalise rohumaa.

3.2.4.2. 6-12 meetri laiune rohumaariba

Rohumaariba on olemasolev või rajatav 6–12 meetri laiune rohumaariba, millel kasvavad looduslikud rohttaimed või erinevad rohumaakultuurid. Rohumaariba ei tohi külgneda rohumaa ega sööti jäetud maaga ega moodustada põllu pindalast üle 10 protsendi. Rohumaariba ei tohi rajada rohumaale ega sööti jäetud maale.

Olemasolevaks rohumaaribaks loetakse näiteks varasematel aastatel mitmest liigist heinataimedega (nt kõrreliste ja heintaimede segu) rajatud lühiajalist rohumaad, kui see vastab ökoalale, sealhulgas rohumaaribale, kehtestatud tingimustele. Nii olemasolev kui ka rajatud rohumaariba ei tohi külgneda taotleja põllumajanduslikus majapidamises mis tahes rohumaa, täpsemalt lühiajalise- ja püsirohumaa ega sööti jäetud maaga. Rajamise all peetakse silmas eelkõige rohumaakultuuri külvamist. Rohumaariba külgnemist vaadatakse taotlejapõhiselt, s.t teise taotleja rohumaa või sööti jäetud maa põlde ei arvestata.

Kuna rohumaaribad aitavad säilitada bioloogilist mitmekesisust, iseäranis just aktiivses kasutuses olevatel põldudel, on eesmärgiks soodustada nendele põldudele uute rohumaaribade rajamist.

3.2.4.3. Maastikuelemendid

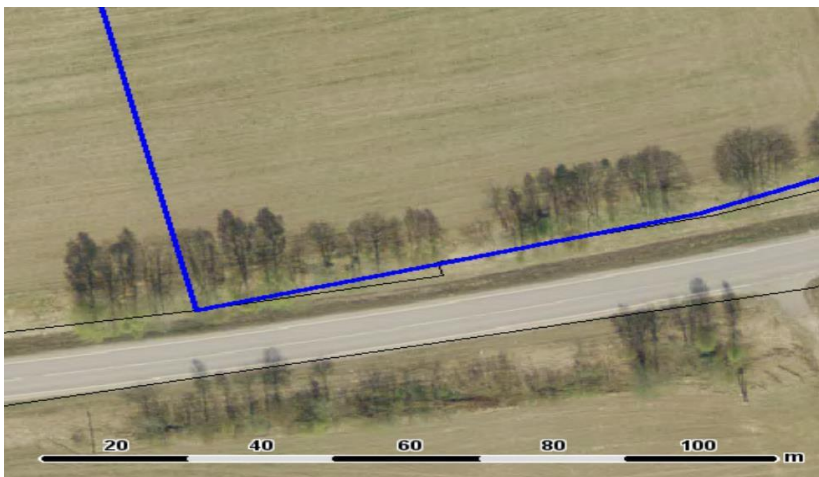
Taotlejal on õigus vabalt otsustada, milliseid HPK alusel säilitatavaid maastikuelemente igal aastal ökoaladena määratleda. Seejuures ei ole taotleja kohustatud ökoaladena määratlema täpselt samu maastikuelemente, mis eelnevatel aastatel. Ökoalade 10 protsendi täitmist kontrollitakse ainult nende maastikuelementide aluse pindala osas, mille taotleja on taotluse esitamise aastal ökoalade loetelus valinud. PRIA ei oma õigust nõude täitmise kontrollimisel arvesse võtta registrisse kantud, kuid taotlusel märkimata maastikuelemente.

Järgnevalt on esitatud kirjeldused nende maastikuelementide kohta, mida põllumajandustootjad saavad arvata ökoalade hulka.

1. Loodusliku taimkattega põllusaar on põllumaaga ümbritsetud 0,01-0,50 hektari suurune maastikuelement, millel võivad esineda puud, põõsastikud, muu looduslik taimkate, kivid, karstiaugud, väikesed märgalad või tiigid. Põllusaar peab olema selgesti eristatav ümbritsevast põllumaast ja võib olla igasuguse kujuga. Ala peab olema säilitatud tervikuna ning seal on lubatud teha hooldustöid üldilmet oluliselt kahjustamata. Hukkunud puud ei pea asendama.



2. Puude rida on põllumaaga ümbritsetud või põllumajandusmaaga külgnev ja selgesti eristatav maastikuelement minimaalse pikkusega 20 meetrit. Iga 20 meetri peal peab kasvama vähemalt 3 puud. Puude rea pindala on vähemalt 0,01 ha, mis arvestatakse võrade ulatuse põhjal. Puude reas tuleb hukkunud puud või põõsad asendada nii, et säiliks tervik vastavalt kehtestatud minimaalsetele nõuetele. Puude reaks ei arvata põllumassiivi ja metsa vahel asuvat puude rida. Puude reaks ei loeta puid, mis asuvad eesvoolu või kuivenduskraavi pervel. Ökoala 10 protsendi kohustuse täitmiseks võetakse arvesse puude read, mis asuvad vaid põllumaal või külgnevad põllumaaga.



3. Hekk on põllumaaga ümbritsetud või põllumajandusmaaga külgnev ning selgesti eristatav maastikuelement. Heki minimaalne pikkus on 20 meetrit (pikkuse hulka arvestatakse kuni nelja meetri pikkused heki katkestused) ja maksimumlaius 10 meetrit. Hekk võib koosneda nii puudest kui ka põõsastest. Heki pindala on vähemalt 0,01 ha. Hekis tuleb hukkunud puud või põõsaid asendada nii, et säiliks tervik vastavalt kehtestatud minimaalsetele nõuetele. Hekiks ei arvata põllumassiivi ja metsa vahel asuvat hekki ning puid ja põõsaid, mis asuvad eesvoolu või kuivenduskraavi pervel. Hekiks loetakse ka esimesel aastal rajatud hekk. Ökoala 10 protsendi kohustuse täitmisel võetakse arvesse hekid, mis asuvad vaid põllumaal või külgnevad põllumaaga.



4. Metsasiil on põllumaaga ümbritsetud minimaalselt 20 meetri pikkune ja maksimaalselt 30 meetri laiune maastikuelement, mis on selgesti eristatav ümbritsevast põllumaast. Metsasiilu all mõeldakse eelkõige puudest koosnevaid kitsaid kuni 30 meetri laiuseid põllumaal asuvaid metsaribasid, misei sobi põllusaare kriteeriumite alla. Metsasiil võib asuda põllumaa keskel nii, et ei puutu ühestki servast põllumassiiviga kokku või puutub põllumassiivi piiriga kokku oma kitsamast servast mitte rohkem kui 30 meetri ulatuses. Maastikuelemendi säilitamise nõude täitmise kontrollimisel lähtutakse sellest, et säilitatud oleks tervik. Säilitada ei ole vaja iga puud ja põõsast eraldi ja lubatud on teha vajalikke hooldustöid ilma üldilmet oluliselt kahjustamata. Üksikuid hukkunud puid asendada ei ole vaja.



5. Kraav. Põllumajandusmaal asuv eesvool ja kraav, mis koos selle serva ja põllu vahel oleva puittaimestikuga kaetud maaga kokku moodustab kuni 12 meetri laiuse maa-ala. Toetusõigusliku põllumajandusmaa pindala hulka arvatakse eesvool ja kraav koos nende serval ja nõlval ning serva ja põllu vahel oleva puittaimestikuga kuni 12 meetri laiusele. Kokku kuni 12 meetri laiune metsaga külgnev eesvool ja kraav koos selle serva ja põllu vahel oleva puittaimestikuga loetakse maastikuelemendiks, kui selle põhi ja põllupoolne serv on selgelt tuvastatavad. Kraavi pindala hulka arvatakse üksnes põllu poole jääv puittaimestik 12 meetri laiusele koos kraaviga. Visuaalselt tuvastatavaks võib kraavi põhja, nõlva ja serva lugeda siis, kui need on suuremas osas võsast puhtad. Juhul, kui metsäärse kraavi põhi, põllupoolne nõlv ja serv ei ole tuvastatavad, siis edaspidi arvatakse kraav säilitatavate maastikuelementide ja toetusõigusliku põllumajandusmaa pindala hulgast välja. Ökoala 10 protsendi kohustuse täitmisel võetakse arvesse kraavid, mis asuvad vaid põllumaal või külgnevad põllumaaga.



6. Kiviaed on põllumajandusmaaga ümbritsetud ja põllumajandusmaaga külgneval alal paiknev maastikuelement. Kiviaed on maastikuelemendina vähemalt 0,30 meetri laiune ning vähemalt 0,50 meetrit kõrge. Ökoala 10 protsendi kohustuse täitmisel võetakse arvesse kiviaiad, mis asuvad vaid põllumaal või külgnevad põllumaaga.



3.2.4.4. Lämmastikku siduvate põllumajanduskultuuride kasvuala

Lämmastikku siduvate põllumajanduskultuuride kasvualaks on põllumaa, mis vastab järgmistele tingimustele:

1) põllumaal kasvab kas esparsett (*Onobrychis* Mill.), ristik (*Trifolium* spp.), lutsern (*Medicago sativa*, *Medicago* L.), mesikas (*Melilotus* Mill.), nõiahammas (*Lotus corniculatus*), vikk (*Vicia* spp.), hernes (*Pisum* spp.), aeduba (*Phaseolus* spp., *Vigna* spp.), põlduba (*Vicia faba*) või sojauba (*Glycine max* L.);

2) N siduv põllumajanduskultuur kasvab põllumaal puhaskultuurina või segus teiste põllumajanduskultuuridega, kusjuures segus kasvavana peab N siduva põllumajanduskultuuri osakaal taimikus olema üle 50 protsendi;

3) põllumaa ei asu [veeseaduse](#) §-s 118 sätestatud veekaitsevööndis.

Tegemist on toetusõiguslikkuse nõuetega, mille kohaselt loetakse toetusõiguslikuks N-siduvaks põllumajanduskultuuriks eelpool nimetatud põllumajanduskultuurid, mis vastavad kõigile

nimetatud nõuetele. Sisuliselt jätkatakse nimetatud kasvualale seatud tingimuste täitmist sarnaselt EL eelarveperioodil 2014–2020 rakendatud kliima- ja keskkonnatoetuse ehk nn rohestamise toetusega kehtestatud tingimustega.

Maaelu Teadmiskeskuse ekspertide hinnangul jäävad üheaastased liblikõielised põllumajanduskultuurid (hernes, uba, soja, vikk) külvides valdavateks isegi juhul, kui nende osakaal külvisegus on 50 protenti. Mitmeaastased põllumajanduskultuurid (ristikud, lutsernid, esparsett, nõiahammas) on külviaastal valdavad, järgmisel aastal domineerivad, kolmandal kasutusaastal võivad jääda vähemusse ja veel kaugemas tulevikus jäävad alles vaid üksikud taimed kõrreliste hulgas. Mesikas on valdav kultuur kõigil kasutusaastatel, isegi kui seda kasvatatakse kauem kui kolm aastat. Võimalikud sobilikud lämmastikku siduvate kultuuride külvisegud on nimetatud ka põllumajanduskultuuride loetelus, eesmärgiga lihtsustada nii taotlejal nõuete täitmist kui PRIA taotluse menetlemist. Kohapeal kontrollib PRIA nõude täitmist üldjuhul visuaalselt taimiku väljanägemise järgi, kuid kahtluse korral ei hinnata lehepinna osatähtsust, vaid taimede/võrsete osatähtsust, kuna lehepind on muutuv ning sõltub otseselt kasvuperioodist. Taimede/võrsete arv püsib üldjuhul vegetatsiooniperioodi jooksul muutumatuna. Vajadusel kasutatakse ka teisi kontrollimeetodeid.

Kuna N-siduvaid põllumajanduskultuure ei tohi kasvatada [veeseaduse](#) §-s 118 sätestatud veekaitsevööndis, on veeseaduse mõistes veekaitsevööndi ulatus veepiirist (ruumiandmete seaduse kohaselt Eesti topograafia andmekogusse kantud veekogu veepiir) järgmine:

- 1) Läänemerel, Peipsi, Lämmi- ja Pihkva järvel ning Võrtsjärvel – 20 m;
- 2) teistel järvedel, jõgedel, ojadel, allikatel, kanalitel, peakraavidel ja maaparandussüsteemide avatud eesvooludel – 10 m;
- 3) peakraavidel ja maaparandussüsteemide avatud eesvooludel valgalaga alla 10 km² – 1 m.

Veekaitsevööndi ulatuse arvestamise lähtejoon on Eesti topograafia andmekogu põhikaardile kantud veekogu veepiir. Kui peakraav, kanal või maaparandussüsteemi eesvooluks olev kraav on Eesti topograafia andmekogu põhikaardile kantud joonobjektina, on veekaitsevööndi ulatuse arvestamise lähtejooneks süvendi serv.

3.2.4.5. Põllumajandusliku tegevuse piirangud ökoaladel

Kui taotleja määratleb ökoalana sööti jäetud maa, haljaskesa haljasväetise sissekänniks, rohumaariba ning säilitatava maastikuelemendi aluse maa, ei ole nimetatud aladel lubatud põllumajanduslik tegevus kuni taotluse esitamise aasta 25. juulini. Põllumajanduslikuks tegevuseks loetakse näiteks põllukultuuri kasvatamist, niitmist, hekseldamist, karjatamist jms.

Haljaskesa on lubatud erandina niita ja heksaldada enne 26. juulit, kui haljasväetise sissekänni aastal külvatakse haljaskesale talivili.

Haljasväetiskultuuri sissekänni puhul on lubatud täita ka haljasväetiskultuuri kasvatamise eesmärgi ehk parandada mullaviljakust, kasutades muid mullaharimisviise kui kündmine. See tähendab, et adra asemel võib kasutada ka muud mulla harimiseks kasutatavat masinat. Näiteks on sobilik mullaharimismasin ka ketasrandaal, millega on võimalik samuti haljasväetiskultuurid mulda viia ja seeläbi mulla omadusi parandada.

Sööti jäetud maa puhul on võimalik taotlejal määratleda ka näiteks lühiajaline rohumaad. Taotleja peab arvestama ÖKO toetuse saamiseks seatud tingimustega, muuhulgas peab vältima ebsoovitava taimestiku ulatuslikku levikut ning selliseid maid peab hooldama vähemalt üle aasta.

Sööti jäetud maa ja rohumaariba aluse maa vanuse arvestus peatub ökoalaks märkimise aasta(te)l.

Kui taotleja määratleb ökoalana N siduva põllumajanduskultuuri kasvuala, on seal lubatud põllumajanduslik tegevus järgmistel tingimustel:

- 1) põllumaad ei hekseldata kuni 25. juulini;
- 2) talivilja kasvatamise korral on see külvatud hiljemalt 15. oktoobril;
- 3) põllumaad, millel ei kasvatata talivilja, ei künta sisse enne 15. oktoobrit ega kasutata seal muid taimikut kahjustavaid mullaharimisviise.

N siduva põllumajanduskultuuri kasvualal tuleb järgida lisaks toetusõiguslikkuse nõude raames kehtestatud toetusõigusliku kultuuri kasvatamisele ja veekaitsevööndile seatud piirangule teisi nõudeid, mis on kehtestatud tegevuste elluviimise nõuetena ehk toetuse nõuetena. Kuna nimetatud kasvuala ei kuulu tootmisest kõrvale jäetud maa-alade hulka, on siin lubatud saagikoristus, sealhulgas niitmine ja karjatamine. Siiski ei ole sellistel aladel lubatud hekseldamine kuni 25. juulini. Samuti ei ole lubatud N siduva põllumajanduskultuuriga aladel enne taotluse esitamise aasta 15. oktoobrit teha taimiku sisseküüdi või kasutada muid taimikuid kahjustavaid mullaharimisviise, nt freesimine, randaalimine, kultiveerimine, kobestamine jne, kuna N siduvad põllumajanduskultuurid võivad sügisel suurendada lämmastiku leostumise ohtu. Nimetatud tegevused on lubatud juhul, kui pärast N siduva põllumajanduskultuuri kasvatamist kasvatatakse üksnes talivilja. Talivilja peab olema külvatud enne taotluse esitamise aasta 15. oktoobrit. Otsekülvi tegemine ei ole keelatud.

NB! Ökoaladel, millele taotletakse ÖKO toetust, ei ole lubatud kasutada taimekaitsevahendeid toetuse taotlemise aasta 1. jaanuarist 31. detsembrini.

3.3. Mesilaste korjeala toetuse saamise nõuded

Maaeluministri 21. detsembri 2022. a määrusega nr 76 „[Perioodi 2023–2027 mesilaste korjeala toetus](#)“ sätestatakse MESI toetuse andmise tingimused ja kord.

MESI toetuse eesmärk on pakkuda tolmeldajatele põllumajandusmaastikus täiendavat toiduresurssi. Toetusega hõlmatud hektarid aitavad edendada kestlikku arengut ja selliste loodusvarade tõhusat majandamist nagu vesi, muld ja õhk, vähendades seejuures sõltuvust kemikaalidest ning aidata kaasa elurikkuse vähenemise peatamisele ja selle ümberpööramisele, edendada ökosüsteemi teenuseid, säilitada elupaiku ja maastikke. Samuti panustab toetus tegevuspõhise riigieelarve „Põllumajandus, toit ja maaelu programm 2023–2026“ programmi tegevusse 7.1.1. põllumajanduskeskkonna hea seisundi tagamine ja „Põllumajanduse ja kalanduse valdkonna arengukava aastani 2030“ põllumajanduskeskkonna tegevussuuna eesmärkidesse: väetiste ja taimekaitsevahendite kasutamise negatiivne mõju keskkonnale on vähene ning säilinud on põllumajandusmaa elurikkus ja maastiku mitmekesisus ning tagatud on ökosüsteemi teenuste toimimine.

3.3.1. Nõuded taotlejale

MESI toetust saab taotleda põllumajandusliku tegevusega tegelev äriregistris registreeritud füüsilisest isikust ettevõtja või juriidilisele isik, kes vastab [p 2.1](#) toodud nõuetele.

Toetust antakse taotlejale, kellel on vähemalt kümme mesilasperet või kellel on mesilasperede kasutamise kohta kokkulepe mesinikuga, kellel on vähemalt kümme mesilasperet. Taotlejal võib olla kokkulepe mesilasperede kasutamiseks ja korjealade rajamiseks rohkem kui ühe mesinikuga. Kui taotlejal on kokkulepe mesilasperede kasutamise kohta mitme mesinikuga, siis iga mesinik peab pidama vähemalt kümnet mesilasperet. Toetuse andmisel võetakse arvesse mesilaspered, keda peetakse 30. aprilli seisuga ja kelle andmed on registreeritud põllumajandusloomade registris hiljemalt 5. mail. Mesilaspered, keda peetakse 30. aprilli seisuga loetakse selle toetuse

raames tootmisperedeks. Tootmispered annavad peamise osa kohustuseaasta meetoodangust ja seetõttu on otstarbekas eelkõige neile rajada korjealasid. Mesilasperede loendamisel arvestatakse kõik ühes tarus peetavad mesilased üheks mesilaspereks.

3.3.2. Nõuded toetusõiguslikule maale

MESI toetust antakse põllumaa kohta, mis vastab [p 2.2](#) toodud nõuetele.

Toetust antakse taotleja kasutatava kokku vähemalt 1,00 hektari suuruse põllumaa kohta, millel kasvatatakse korjetaime perekonna või liigi hulka kuuluvat korjetaime (edaspidi korjetaim). Kui korjetaimi kasvatatakse segus, siis peab see segu koosnema üksnes korjetaimedest. Mesilaste korjetaimede loetelus on taimeliigid, mis sobivad Eesti agrokliimatilistes tingimustes kasvatamiseks ja mis pakuvad mesilastele nektarit või õietolmu. Korjetaimi võib kasvatada puhaskultuurina või korjetaimede seguna.

Mesilaste korjealade toetusõiguslikud korjetaime perekonnad ja liigid:

1. korjetaimede perekonnad: esparsett, klarkia, kosmos, lavendel, liivatee, lutsern, mesiohakas, monarda, münt, naistenõges, peiulill, päevakübar, ristik, v.a roosa ristik, aas-ehk punane ristik ja valge ristik, tarinõges, ussikeel, vägihein;
2. korjetaimede liigid: aedruut, harilik altee, päine giilia, aniisi-hiidiisop, harilik hiirehernes ehk suvivikk, põld- hiirehernes ehk talivikk, harilik iisop, mets kassinaeris, muskus kassinaeris, harilik keerispea, harilik kikkaputk, harilik kurgirohi, harilik leeskputk, harilik maarjaohakas, aedmajoraan, kollane mesikas, valge mesikas, harilik nõiahammas, lamedalehine ogaputk, ürt penimünt, aedpiparrohi, mägi-piparrohi, harilik pune, harilik päevalill, lõhnav reseeda, aas ristik ehk punane ristik, roosa ristik, valge ristik, rukkilill, harilik saialill, harilik salvei ehk aedsalvei, metssalvei, sidrunmeliss, harilik sigur, purpur siilkübar, kahkjäs siilkübar, ahtalehine siilkübar, valge sinep, veiste südamerohi, lääne südamerohi, harilik tatar, teekummel, moldaavia tondipea, aed uniohakas.

Iga 1,00 hektari toetusõigusliku maa kohta peab kas taotlejal endal või mesinikul, kellega taotlejal on kokkulepe mesilasperede kasutamiseks, olema vähemalt üks 30. aprilli seisuga peetud mesilaspere, kelle andmed on kantud põllumajandusloomade registrisse. Arvestatakse ainult nende peredega, kellest on registrit teavitatud hiljemalt 5. mail. Taotleja võib rajada korjealasid suuremas ulatuses kui on taotluses teada antud vastavaid mesilasperesid, kuid toetust antakse nende hektarite eest, mis vastavad taotluses märgitud ja põllumajandusloomade registris registreeritud mesilasperede arvule. Kui taotlusele on märgitud korjetaimede põllu pindalast suurem arv mesilasperesid, siis toetust antakse nende korjetaimede hektarite eest, mille kohta on mesilasperesid. Ülejäänud hektarite eest toetust ei anta. Juhul kui taotlusele märgitud mesilaspered vääraratu jõu või erandlike asjaolude tõttu hukuvad, tuleb sellest PRIAt teavitada.

Toetust ei anta maa kohta, mille kohta antakse MAHE toetust. Taotlust täites peab taotleja valima kumba toetust ta taotlema soovib.

3.3.3. Baasnõue

Mesilaste korjeala toetuse baasnõudeks on põlluraamatu pidamine. Põlluraamatusse tuleb kohustuseaastal kanda andmed põllumajandusliku tegevuse kohta. Põlluraamatu pidamine on sätestatud [veeseaduse](#) §-s 155.

3.3.4. Toetuse saamise nõuded

Mesilaste korjealal tuleb kasvatatada vähemalt kolme erineva perekonna või liigi hulka kuuluvaid korjetaimi. Samasse perekonda kuuluvad korjetaime liigid loetakse üheks korjetaimeks. Mesilased kasvatavad suve jooksul peres mitu kurna töölisi ning leskesid ning vajavad seetõttu õistaimi pikema perioodi vältel, et saada õietolmust vajalikke valke ja rasvu ning nektarist süsivesikuid. Selle tagavad õitsevad ja eelkõige erineval ajal õitsevad taimeliigid ehk nn õitsemise konveier. Erinevate korjetaimede kasvatamine võimaldab vähendada ka keskkonnast tulenevaid riske näiteks taimede kasvule või meeproduktiivsusele. Korjetaimi võib kasvatada nii puhaskultuurina kui korjetaimede seguna, aga sobib ainult loetelus toodud korjetaimedest koosnev segu.

Korjetaimi tuleb kasvatada hiljemalt 15. juunist kuni 10. augustini ning samal ajavahemikul peavad olema mesilaspered korjetaimede põllu lähimast äärest kuni ühe kilomeetri kaugusel. Nimetatud vahemaa võimaldab mesilastel korjel käia ressursitõhusalt. Mesilasperede asukoht peab olema registreeritud põllumajandusloomade registris. Kui pered viiakse teise asukohta, tuleb registris andmed viivitamata uuendada. [Veterinaarseaduse](#) § 35 lõike 5 kohaselt tuleb isiku ja tema tegevuskoha kohta ning loomade ja nende liikumise kohta kantud andmete muutumise korral põllumajandusloomade registrile teha taotlus andmete muutmiseks viivitamata, kuid mitte hiljem kui viis tööpäeva pärast andmete muutumist.

Meemesilastel algab tavaliselt peakorje aeg juunis, kui alustavad õitsemist vaarikas ja valge ristik. Piirkondades, kus on palju talirapsi, algab peakorje aeg varem. Peakorje ajal on mesilased fookuseeritud taimedelt nektari kogumisele. Seetõttu on põhjendatud, et mesilaspered asuvad hiljemalt 15. juuniks korjetaimede põllu läheduses. Augusti keskpaigas alustatakse mesilasperede talvitumiseks ettevalmistamist, samuti alustavad põllumajandustootjad taliviljade külviga, seetõttu tuleb korjetaimi kasvatada vähemalt 10. augustini. Korjetaimi võib võimalusel kasvatada ka kauem. Sellisel juhul pakuvad need mesilastele elatuskorjet ning kaitsevad mulda erosiooni ja toitainete leostumise eest.

Kui taotleja kasutuses on vähemalt 0,30 hektari suurune rapsi või rüpsi põld, mille lähim äär asub mesilasperedest kuni 1,00 kilomeetri kaugusel, siis võib piirduda ka kahe erineva perekonna või liigi hulka kuuluva korjetaime kasvatamisega. Rapsi ja rüpsi puhul ei anta mesilaste korjeala toetust, kuna need on laialt levinud tulukultuurid. Samas pakuvad raps ja rüps rikkalikult nektarit ja nende õietolmus leidub mesilase vastsete arenguks olulisi aminohappeid.

Maaressursi efektiivsemaks kasutamiseks võib korjetaimi kasvatada ka korjetaimede seguna. Selleks, et korjetaimede segus oleks piisaval hulgal erinevaid taimi, on seatud osakaalud, millisel hulgal peab korjetaimi segu taimikus olema.

Korjetaimede segus kasvatamisel tuleb järgida järgmisi tingimusi:

- kui segu koosneb vähemalt kolmest erinevast korjetaime perekonnast või liigist, siis peab kolme peamise korjetaime perekonnast või liigist väikseima osakaaluga korjetaime kaetus moodustama vähemalt 20 protsenti taimikust;
- kui segu koosneb kahest erinevast korjetaime perekonnast või liigist, siis peab väiksema osakaaluga korjetaime kaetus moodustama vähemalt 40 protsenti taimikust.

Mesilased tuvastavad toiduessursi selle ala suuruse järgi ja kui taimi on liiga vähe, ei pruugi nad seda ala korjeks kasutada. Eesti maaelu arengukava 2014–2020 raames läbiviidud uuring „[Korjetaimede seemneseadude väljatöötamine](#)“ annab soovitusi korjetaimede segude koostamiseks ja kasvatamiseks. Allakülvid, mis on tehtud korjetaimedele korjetaimedega, võetakse arvesse korjetaimede seguna. Näiteks kui keerispeale tehakse ristiku allakülv, läheb see arvesse korjetaimede seguna.

Kohustuseaastal ei tohi korjetaimede põllul, mille kohta toetust taotletakse, kasutada taimekaitsevahendeid. Taimekaitsevahendite kasutamist peetakse mesilaselaadsete üheks peamiseks hukkimise põhjuseks.

3.4. Keskkonnasõbraliku majandamise toetuse saamise nõuded

Maaeluministri 21. detsembri 2022. a määrusega nr 75 „[Perioodi 2023–2027 keskkonnasõbraliku majandamise toetus](#)“ sätestatakse KSM toetuse andmise tingimused ja kord.

Toetuse eesmärgiks on soodustada keskkonnasõbralike majandamisviiside kasutuselevõttu ja jätkuvat kasutamist põllumajanduses, et kaitsta mulda ja vett ning parandada nende seisundit, samuti suurendada elurikkust ja maastikulist mitmekesisust ning tõsta põllumajandustootjate keskkonnateadlikkust. KSM on mitmetasandiline toetuskeem, mille põhitoetuspaketis tuleb täita mitmeid põllumajanduskeskkonna nõudeid koos, kuid seda tehes saab täiendavalt valida lisategevusi. Samuti on toetus avatud mahetootjatele, et ka neil oleks võimalus rakendada mahepõllumajandusliku tootmise kohustuslikele nõuetele lisaks täiendavaid põllumajanduskeskkonnale kasulikke praktikaid. Põhitegevuse elluviimisel saab toetuse taotleja valida järgmisi lisategevusi: vahekultuuri kasvatamine (rakendub alates 2024. aastast), happeliste muldade lupjamine, mitmeliigilisel väikesel põllul põllumajanduskultuuride kasvatamine, aiakultuuridel orgaanilise multši kasutamine ja haljasväetiskultuuri kasvatamine.

Toetust antakse KSM põhitegevuse või lisategevuse elluviimise eest. Toetuse põhitegevus ja lisategevus tulevad ellu viia üldjuhul toetusõiguslikul maal.

Mõnda KSM põhitegevuse või lisategevuse nõuet tuleb ellu viia ka maal, mis ei ole KSM toetusõiguslik. Selliseks tegevuseks on näiteks glüfosaadi kasutamise keeld sööti jäetud maal ja mustkesal. Glüfosaadi mittekasutamise lisategevuse puhul ei ole lubatud glüfosaati kasutada kogu põllumajandusliku majapidamise põllumajandusmaal, sh maal, mis ei ole toetusõiguslik.

KSM lisategevuse elluviimise eest antakse toetust üksnes selle toetusõigusliku maa kohta, mille kohta taotletakse toetust KSM põhitegevuse elluviimise eest ehk nii põhitegevust kui lisategevust tuleb ellu viia samal põllumajandusmaal. Glüfosaadi mittekasutamise lisategevuse elluviimise eest antakse toetust üksnes selle toetusõigusliku maa kohta, mille kohta antakse KSM põhitegevuse toetust ehk lisategevuse saamiseks peab taotleja saama põllu kohta ka põhitegevuse toetust.

3.4.1. Nõuded taotlejale

KSM toetust saab taotleda põllumajandusliku tegevusega tegelev füüsilisest isikust ettevõtja või juriidiline isik, kes vastab [p 2.1](#) toodud nõuetele.

3.4.2. Nõuded toetusõiguslikule maale

Toetust antakse vähemalt 1,00 hektari toetusõigusliku maa kohta, mis vastab [p 2.2](#) toodud nõuetele.

Toetusõiguslik on põllumaa, millel kasvatatakse teravilja, kaunvilja, õli- või kiukultuuri, rühvelkultuuri ning muud tehnilist kultuuri (edaspidi põllukultuuri), köögivilja, maasikat, ravim- või maitsetaime, heintaimet või nõuete kohaselt põldtunnustatud heintaimet või millel asub mitmeliigiline väike põld. Samuti on toetusõiguslikud püsirohumaa ja püsikultuuride alune maa, kui sellel kasvatatakse määruses sätestatud puuvilja- või marjakultuuri. **Mustkesa ja sööti jäetud maa ei ole KSM toetusõiguslik maa.**

NB! Rohumaa kohta antakse toetust maksimaalselt selle rohumaa pindala ulatuses, mis on võrdne taotlusel märgitud ja kindlaksmääratud maa pindalaga, mille kohta toetust taotleti ja millel kasvatati põllukultuuri, köögivilja, maasikat, ravim- või maitsetaime, puuvilja- või marjakultuuri või millel oli põldtunnustatud heinaseemnepõld.

Kasvatatav põllumajanduskultuur peab kasvama põhikultuurina. Põhikultuurina mõistetakse põllumajanduskultuuri, mis külvatakse, istutatakse või pannakse maha hiljemalt kohustuseaasta 15. juunil ja mida kasvatades kasutatakse kohalikele normidele vastavaid agrotehnilisi võtteid või hoitakse maa kohustuseaastal mustkesas või söötis.

Kasvatatavad põllumajanduskultuurid tuleb taotlusele märkida põllumajanduskultuuride loetelu järgi. Põllumajanduskultuuride loetelu avaldatakse [PRIA kodulehel](#). Põllumajanduskultuuride loetelu põhineb põllumajandusmaa klassifikaatoril, mis on riigi infosüsteemi kuuluvas andmekogus kasutatav täpselt kirjeldatud üksteist välistavate ning number- või tähtkoodiga tähistatud kategooriate põhjalik ja korrastatud süsteem, mille koostamisel on arvestatud EL määrustega.

Mitmeliigiline väike põld loetakse KSM põhitegevuse elluviimise korras toetusõiguslikuks üksnes siis, kui sellel kasvatatakse köögivilja, rühvelkultuuri, lilli, ravim- või maitsetaimi 0,30 kuni 1,00 hektari suurusel põllul ja viiakse ellu mitmeliigilise väikese põllu lisategevust.

Toetusõigusliku põllu pindala hulka arvestatakse köögivilja, maasika, ravim- või maitsetaime, puuvilja- või marjakultuuri (edaspidi aiakultuur) kasvatamise korral ka põllu otstes asuv kuni 15 meetri laiune teenindusala, mida kasutatakse põllutöömashinate ümberpööramiseks.

Toetust antakse sellise maa kohta, millel kasvatatakse puuvilja- või marjakultuuri või maasikat, kui taimede istutustihedus on vähemalt järgmine (taimede istutustiheduse määramisel ei arvestata teenindusala alla jäävat maad):

- 1) õunapuu tugeva kasvuga alusel, pirnipuu – 100 istikut hektari kohta;
- 2) õunapuu keskmise kasvuga alusel – 300 istikut hektari kohta;
- 3) õunapuu nõrga kasvuga alusel – 500 istikut hektari kohta;
- 4) luuviljalised – 270 istikut hektari kohta;
- 5) astelpaju, aroonia – 400 istikut hektari kohta;
- 6) sõstar, karusmari – 800 istikut hektari kohta;
- 7) vaarikas, pampel – 3000 istikut hektari kohta;
- 8) viinapuu – 1300 istikut hektari kohta;
- 9) kultuurmustikas, ebaküdoonia – 1000 istikut hektari kohta;
- 10) kultuurjõhvikas – 30 000 istikut hektari kohta;
- 11) maasikas – 20 000 taime hektari kohta;
- 12) harilik sarapuu – 250 istikut hektari kohta;
- 13) söödav kusalpuu – 665 istikut hektari kohta;
- 14) harilik pihlakas – 150 istikut hektari kohta.

KSM toetust ei anta maa kohta, mille kohta antakse:

- 1) pärandniidu hooldamise toetust (NIIT);
- 2) väärtusliku püsirohumaa toetust (VPR) – rakendub alates 2024. aastast;
- 3) mulla- ja veekaitsetoetust (MULD/PINNAVESI/PÕHJAVESI).

3.4.3. Baasnõuded

KSM taotleja peab kohustuseaastal täitma järgmisi baasnõudeid:

- 1) kandma andmed põllumajandusliku tegevuse kohta [veeseaduse](#) alusel peetavasse põlluraamatusse;

2) täitma [veeseaduse](#) § 161 lõigetes 1 ja 7 ning keskkonnaministri 5. novembri 2021. a määruse nr 49 „[Nitraaditundliku ala määramine ja põllumajandusliku tegevuse piirangud nitraaditundlikul alal](#)“ § 3 punktis 1 sätestatud nõudeid:

- sõnnikuga on lubatud anda haritava maa ühe hektari kohta kuni 170 kilogrammi lämmastikku aastas, sealhulgas loomade karjatamisel maale jäävas sõnnikus sisalduv lämmastik;
- väetisega on lubatud anda põllumajanduskultuuridele aastas selline kasvukuks vajalik kogus lämmastikku haritava maa ühe hektari kohta, mis on kehtestatud keskkonnaministri 3. oktoobri 2019. a määruse nr 45 [lisas 1](#);
- kaitsmata põhjaveega aladel ja karstialal ei tohi mineraalväetisega antav lämmastikukogus olla aastas üle 120 kg haritava maa ühe hektari kohta ning taliviljadele ja mitmeniitelistele rohumaadele korraga antav lämmastikukogus olla aastas üle 80 kg haritava maa ühe hektari kohta;

3) täitma maaeluministri 21. detsembri 2022. a määruse nr 68 „[Maa heas põllumajandus- ja keskkonnaseisundis hoidmise nõuded ning kohustuslikud majandamisnõuded](#)“ [lisas 1](#) esitatud kohustuslike majandamisnõuete 7 ja 8 (taimekaitsevahendite kasutamine) nõudeid 1-4:

- nõue 1: [taimekaitseaduse](#) § 78 lõige 1; põllumajandusministri 29. novembri 2011. a määruse nr 90 „[Taimkaitsevahendi kasutamise ja hoiukoha täpsemad nõuded](#)“ § 4;
- nõue 2: [taimekaitseaduse](#) § 79 lõiked 1 ja 6, § 78² lõige 1;
- nõue 3: [taimekaitseaduse](#) § 87 lõige 1;
- nõue 4: [taimekaitseaduse](#) § 84 lõiked 1, 1¹ ja 2; põllumajandusministri 20. aprilli 2006. a määrus nr 49 „[Taimkaitseadme kasutamise, puhastamise, hooldamise ning hoidmise ohutusnõuded](#)“.

3.4.4. Põhitegevused

Põhitegevuse elluviimise nõudeid tuleb täita kohustuseaastal kogu põllumajandusliku majapidamise toetusõiguslikul põllumajandusmaal. Seda ka siis, kui taotletakse toetust vaid teatud osale põllumajandusmaast. Teatud põhitegevuse nõuete puhul tuleb nõudeid täita ka põllumajandusliku majapidamise maal, mis ei ole toetusõiguslik.

KSM põhitegevuse nõudeid on 2023. aastal kokku 8, mis on kirjeldatud punktides 3.4.4.1. - 3.4.4.8.

3.4.4.1. Viljavaheldus, sh liblikõieliste kultuuride kasvatamine

Viljavaheldus

Taotleja peab külvikorra või viljavahelduse nõudeid järgima nii, et:

- teravilja ei kasvatata samal maal kauem kui kolmel järjestikusel aastal;
- maasikat ei kasvatata samal maal kauem kui viiel järjestikusel aastal;
- ristõieliste sugukonda kuuluvaid põllumajanduskultuure ei kasvatata sama maal uuesti enne kolme aasta möödumist.

2023. aastal ei kohaldata nõuet 2022. aasta sügisel külvatud ristõieliste talikultuuride ja taliteraviljade kasvatamisel.

- **Teraviljadeks** loetakse põllumajanduskultuuride loetelus teraviljade grupis nimetatud põllumajanduskultuure sõltumata sellest, kas neid kasvatatakse haljasmassiks, teraks või energiakultuuriks. Seevastu maisi, tatra või sorgo kasvatamine katkestab teraviljade järgnevuse külvikorras. **Ristõielised kultuurid** on põllumajanduskultuuride loetelus nimetatud ristõieliste grupis. Ristõieliste kultuuride kasvatamise nõuet ei pea järgima mitmeaastase köögivilja kasvatamisel. Kultuuride järgnevust võetakse arvesse ka

erinevate segude kasvatamisel (näiteks teraviljade segu, segavili/segatis jms).

Näiteks, kui 2022. aastal kasvatatakse põllul rapsi, võib põllul uuesti rapsi või mõnda muud ristõielist põllumajanduskultuuri kasvatada 2026. aastal.

Kui rapsi kasutatakse põldherne tugikultuurina, võib ristõielisi uuesti kasvatada pärast kolme aasta möödumist. Kui kolmel eelneval aastal on samal põllul kasvatatud teravilja või teravilja sisaldavaid segusid, siis neljandal aastal ei tohi sellel põllul enam teravilja või teravilja sisaldavat taimeseгу kasvatada.

Sööti jäetud maa ja mustkesa, mida kasutatakse põllumajanduskultuuride vaheldusena, ning vahekultuur ei katkesta külvikorras teravilja ja ristõieliste järgnevust.

- ***Vahekultuuriks loetakse kultuuride kasvatamist kahe üksteisele järgneva põhikultuuride vahelisel ajal ehk vahekultuur on kahe põhikultuuri vahele jääv kultuur.*** Kui sügisel külvatud põllumajanduskultuuri eesmärgiks on saada järgmisel aastal saaki, on tegemist põhikultuuriga. Kultuur, mis külvatakse sügisel, et see hiljemalt kevadel enne 15. juunit mulda künda ning mille järel külvatakse samale maale mõni muu kultuur, on vahekultuur.

NB! Viljavahelduse või külvikorra nõuded ei hakka kehtima mitte toetuse taotlemise aastast, vaid nõude kontrollimisel võetakse arvesse põllumajanduskultuur, mida kasvatatakse kohustuseaastal põhikultuurina ning mida kasvatati samal maal põhikultuurina kohustuseaastale vahetult eelnenud kalendriaastatel. Näiteks, kui taotlemise aastale eelnenud kolmel järjestikusel aastal on samal maal kasvatatud teravilja, siis taotlemise aastal ei tohi sellel maal enam teravilja kasvatada. Sama on rapsi jt ristõieliste kasvatamisega: kui taotlemisele vahetult eelnevatel aastatel on kasvatatud ristõielisi, võib ristõielisi samal maal kasvatada uuesti kolme aasta pärast.

Liblikõielised

Põllumaal tuleb liblikõieliste sugukonda kuuluvat põllumajanduskultuuri kasvatada **vähemalt 15 protsendil põllumaast**. Kui taotleja **ettevõte on [mahepõllumajanduse seaduse](#)** alusel tunnustatud, tuleb kasvatada liblikõielisi **vähemalt 20 protsendil põllumaast**.

Liblikõieliste osakaalu arvestatakse põllumajandusliku majapidamise kogu põllumaast, mis hõlmab ka sööti jäetud maad ja mustkesa, mille kohta toetust ei anta.

- Liblikõielisi võib kasvatada puhaskultuurina, segus kõrreliste heintaimedega või segus teiste haljasväetiseks kasvatatavate põllumajanduskultuuridega. Liblikõieliste puhaskultuuri või liblikõieliste-kõrreliste heintaimede segu on lubatud kasvatada ka allakülvina. Liblikõieliste kaetus liblikõieliste-kõrreliste heintaimede ja liblikõieliste-haljasväetistaimede segu taimikus peab olema **vähemalt 30 protsenti**. Põldhernest on lubatud kasvatada tugikultuuriga kui põldherne kaetus segu taimikus on **vähemalt 70 protsenti**.
- **Tugikultuuriks** sobivad lühikese ja tugeva kõrrega sordid, mille kasvuaeg on sama pikk kui hernel. Tugikultuurina kasvatatakse peamiselt suviteravilju, kuid selleks võivad olla ka raps, rüps ja valge sinep. Põldherne kasvatamisel tugikultuuriga tuleb järgida ka viljavahelduse nõudeid. Kui herne tugikultuuriks kasvatatakse teravilju, tuleb järgida, et teravilja või teravilja sisaldavat segu ei kasvatata samal maal üle kolme aasta. Kui tugikultuuriks kasutatakse ristõielisi, peab arvestama, et ristõielisi võib samal maal uuesti kasvatada kolme aasta pärast.

Liblikõieliste nõude täitmisel võetakse arvesse põllumajanduskultuur, mida kohustuseaastal kasvatatakse põhikultuurina. Arvesse võetakse ka põhikultuurile alla külvatud liblikõielised kultuurid.

3.4.4.2. Sertifitseeritud teraviljaseemne kasutamine

Taotleja peab kohustuseaastal eelneva kalendriaasta sügisel ja kohustuseaasta kevadisel teraviljade külvipinnal külvisena kasutama kokku **vähemalt 15 protsenti** sertifitseeritud teraviljaseemet.

2023. aastal ei kohaldata nõuet põllumajandusmaa suhtes, millele külvati 2022. aasta sügisel sertifitseerimata seemnega taliteravilja.

Maisi ja sorgo külvipinda ning teravilja ja teiste põllumajanduskultuuride segu külvipinda ei loeta teraviljade kogupinna hulka ning sertifitseeritud seemnega külvatud teraviljade pinna hulka. Teraviljadest koosnevad segud arvestatakse teraviljade külvipinna hulka.

Samale põllule ei tohi külvata sertifitseeritud ja sertifitseerimata seemet, välja arvatud juhul, kui sertifitseerimata seemet kasutatakse allakülviks.

Taotlejal peab seemnepartii sertifitseerimist tõendav külvatud seemne müügipakendi etikett ja sertifitseeritud seemne ostmist tõendav dokument olema kohustuseaasta jooksul kohapeal kontrollimiseks kättesaadav.

3.4.4.3. Mullaproovid

Taotleja peab korraldama põllumajandusmaal, mille kohta ta KSM toetust taotleb, mullaproovide võtmise ning proovide saatmise mullaanalüüside tegemiseks mulla ja pinnase analüüsimiseks akrediteeritud laboratooriumisse **hiljemalt kohustuseaasta 1. detsembriks**. Mullaproovid tuleb võtta sellelt maalt, mille kohta taotleja toetust taotleb. Kui taotleja taotleb toetust maa kohta, mille kohta talle toetust ei anta, tuleb mullaproovid siiski võtta ja saata laboratooriumisse analüüsimiseks.

- Kui põllumajandusmaalt, mille kohta KSM toetust taotletakse, on varem võetud mullaproov ja selle kohta on väljastatud laboriprotokoll mulla happesuse, mulla orgaanilise süsiniku sisalduse, taimedele omastatava fosfori ja kaaliumi sisalduse kohta, peab taotleja korraldama mullaproovi võtmise ja laboratooriumisse saatmise eelmise mullaproovi võtmise aastale järgneva viienda aasta 1. detsembriks.

Mullaproovid tuleb võtta arvestusega, et iga kuni 5 hektari põllumajandusmaa kohta, mille kohta KSM toetust taotletakse, oleks võetud 1 proov, millest tuleb lasta määrata mulla happesus, taimedele omastatava fosfori ja kaaliumi sisaldus. Kui põllumajandusmaad, mille kohta KSM toetust taotletakse on üle 10 hektari, peab mullaproovid võtma Maaelu Teadmuskeskuse (METK) korraldatud mullaproovivõtjate koolituse läbinud isik.

- Mulla happesus määratakse kaaliumkloriidi lahusest. Taimedele omastatava fosfori ja kaaliumi sisalduse määramiseks kasutatakse Mehlich 3, Egnér-Riehm topeltlaktaadi või Egnér-Riehm-Domingo ammooniumatsetaat-laktaadi meetodit.

Kui taotleja taotleb toetust aiakultuuri kasvatamise eest, korraldab ta mullaproovide võtmise arvestusega, et iga kuni kolme hektari põllumajandusmaa kohta, mille kohta ta aiakultuuri kasvatamise eest toetust taotleb, on võetud üks mullaproov, millest on lisaks mulla happesusele, mulla orgaanilise süsiniku sisaldusele, taimedele omastatava fosfori ja

kaaliumi sisaldusele võimalik määrata ka taimedele omastatava magneesiumi, kaltsiumi, vase, mangaani ja boori sisaldust.

- Kui põllumajandusmaalt, mille kohta taotleja taotleb toetust aiakultuuri kasvatamise eest, on varem võetud mullaproov ja selle kohta on väljastatud laboriprotokoll taimedele omastatava fosfori ja kaaliumi sisalduse, mulla happesuse, mulla orgaanilise süsiniku sisalduse, taimedele omastatava magneesiumi, kaltsiumi, vase, mangaani ja boori sisalduse kohta, peab taotleja korraldama mullaproovi võtmise ja laboratooriumisse saatmise eelmise mullaproovi võtmise aastale järgneva viienda aasta 1. detsembriks.

Orgaanilise süsiniku sisaldus mullaproovist peab olema analüüsitud arvestusega, et iga 20 hektari kohta, mille kohta taotletakse KSM toetust, on analüüsitud vähemalt 1 proov.

Laboratooriumi väljastatud laboriprotokollid analüüsitulemustega peavad olema kohapeal kontrollimiseks kättesaadavad.

3.4.4.4. Glüfosaadi kasutamise piirang

Taotleja ei tohi kasutada glüfosaati sisaldavaid taimekaitsevahendeid põllukultuuri tärkamisest, istutamisest või maha panemisest kuni saagi koristamiseni sellisel maal, millel kasvatatakse aiakultuuri ning mustkesal, sööti jäetud maal, haljaskesal, haljasväetiseks kasvatatavatel taimedel ja vahekultuuridel.

3.4.4.5. Ühe kalendriaasta jooksul sama taimekaitsevahendi toimeaine kasutamise piirang samal põllul

Sama keemilise taimekaitsevahendi toimeainet ei tohi samal põllul kasutada ühe kalendriaasta jooksul rohkem kui kaks korda.

- Antud nõuet kohaldatakse suvinisu, talinisu, talirukki, suviadra, suvikaera, suvirapsi, talirapsi, suvirüpsi, talirüpsi, hariliku maisi, hariliku herne, põldoa ja heintaime kasvatamise korral, välja arvatud nende heinaseemnepõllul kasvatamise korral.

Insektitsiidide kasutamise korral antud nõue ei kehti.

3.4.4.6. Kohustuslik koolitus

Taotleja või taotleja heaks tegutsev füüsiline isik, kes tegeleb taotleja põllumajanduslikus majapidamises põllumajandusliku tegevusega, peab osalema kohustuseaasta 1. detsembriks vähemalt ühel KSM alasel koolitusel, mis on korraldatud strateegiakava alusel antava teadmussiirde- ja innovatsioonisüsteemi arendamise toetuse raames. 2023. ja 2024. aastal võetakse nõude täitmisel arvesse „Eesti maaelu arengukava 2014-2020” alusel antava teadmussiirde pikaajaliste programmide rakendamise toetuse raames läbiviidud koolitus.

Nõude täitmisel võetakse arvesse alates 2023. aastast läbitud koolitused.

NB! Koolitus tuleb läbida igal KSM toetuse taotlemise aastal.

- Sobivaks koolituseks loetakse infopäev, konverents ja esitlustegevus. Koolituste kohta leiab infot MES nõuandeteenistuse kodulehelt aadressil www.pikk.ee, kus alamlehelt [Sündmused](#) saab valida endale sobiva koolituse, millel osaleda. Oluline on tähele panna, et KSM toetuse jaoks asjakohaste koolitustegevuste juurde lisatakse vastavasisuline märge, et taotleja saaks eristada, millised koolitustegevused on sobilikud antud nõude

täitmiseks.

3.4.4.7. Aiakultuuri teenindusala ja multši kasutamine

Aiakultuuri teenindusala tuleb hoida rohukamaras. Maasikaridades tuleb kasutada multši. Multši tuleb kasutatada alates istandiku rajamisest ja see peab olema põllul kogu vegetatsiooniperioodi jooksul või kuni istandiku likvideerimiseni.

3.4.4.8. Feromoonpüünised ja mitmekesisust toetavad elemendid

Maal, millel kasvatatakse viljapuid, tuleb hoida kohustuseaasta **1. maist kuni 31. augustini** õunamähkuri, ploomimähkuri, õunakoi ja õunapuu-võrgendikoi avastamiseks feromoonpüüniseid.

- Feromoonpüünised peavad olema paigutatud tihedusega vähemalt üks püünis iga 0,3 hektari suuruse viljapuid kasvatatava maa kohta.

Maale, millel kasvatatakse viljapuid või marjapõõsaid, tuleb paigutada **iga 0,3 hektari kohta vähemalt kaks järgmist elurikkust soodustavat elementi:**

- 1) putukate või lindude joogianum;
- 2) kivikuhil, oksakuhil või vana kõdunev puunott;
- 3) lindude pesakast, röövlindude istumiskoht;
- 4) putukapesa;
- 5) taru, milles peetakse mesilasi.

3.4.5. Lisategevused

Taotleja täidab kohustuseaastal lisategevuse nõudeid kogu põllumajandusliku majapidamise toetusõiguslikul maal, mille kohta ta lisategevuse elluviimise eest toetust taotleb. Glüfosaadi mittekasutamise lisategevuse taotlemisel tuleb lisategevuse nõuet täita kogu põllumajandusliku majapidamise põllumajandusmaal.

KSM lisategevusi on 2023. aastal kokku 5, mis on kirjeldatud punktides 3.4.5.1. – 3.4.5.5.

3.4.5.1. Orgaanilise multši kasutamise lisategevus

Aiakultuuride kasvatamisel tuleb ridades ja/või reavahedes kasutada ainult orgaanilist multši. Orgaanilist multši peab kasutama alates taimede külvamisest, maha panemisest või istutamisest ja see peab olema põllul kogu vegetatsiooniperioodi jooksul või kuni taimede ülesvõtmiseni.

- Orgaanilist multši kasutatakse koguses, mis takistab rohu läbikasvamist multšist.

3.4.5.2. Haljasväetiskultuuri kasvatamise lisategevus

Köögililja kasvatatakse maal, millel kohustuseaastale vahetult eelnenud kalendriaastal kasvatati põhikultuurina liblikõielisi heintaimi puhaskultuurina, segus kõrreliste heintaimedega või segus teiste haljasväetiseks kasvatatavate põllumajanduskultuuridega.

- Liblikõieliste heintaimede kaetus liblikõieliste-kõrreliste heintaimede ja liblikõieliste-haljasväetistaimede segu taimikus peab olema vähemalt 30 protsenti.

Porgandit kasvatatakse maal, millel kohustuseaastale vahetult eelnenud kalendriaastal kasvatati põhikultuurina heintaimi puhaskultuurina või segus teiste haljasväetiseks kasvatatavate põllumajanduskultuuridega.

3.4.5.3. Mitmeliigilise väikese põllu lisategevus

Taotleja kasvatab põllul **vähemalt kaheksat erinevat põllumajanduskultuuri**, mis kuuluvad köögivilja, rühvelkultuuri, lillede, ravim- või maitsetaimede hulka. Igat põllumajanduskultuuri tuleb kasvatada kuni 0,10 hektari suurusel maal.

Mitmeliigiline väike põld loetakse toetusõiguslikuks üksnes siis, kui sellel kasvatatakse köögivilja, rühvelkultuuri, lilli, ravim- või maitsetaimi **0,30 kuni 1,00 hektari** suurusel põllul.

Kui kasvatatavate köögiviljade, rühvelkultuuride, lillede, ravim- või maitsetaimede alune pindala on suurem kui 1,00 ha, siis sellise põllu kohta ei saa mitmeliigilise väikese põllu lisategevuse toetust taotleda. KSM põhitegevuse toetuse saamiseks tuleb sellisel juhul kõik põllul kasvatatavad kultuurid märkida taotlusele eraldi põldudena.

3.4.5.4. Happelise mulla lupjamise lisategevus

Toetust antakse põllu kohta, mille kohta on koostatud ja PRIAle e-PRIA kaudu hiljemalt kohustuseaasta 1. detsembriks esitatud lubiväetise kasutamise soovituselga lubjatarbekaart, mis lähtub mullatüübist, mulla veerežiimist ning mullaproovidest analüüsitud mulla orgaanilise süsiniku sisaldusest, mulla happesusest ja taimedele omastatava kaltsiumi ja magneesiumi sisaldusest.

Taotleja peab kasutama põllul, mille kohta on koostatud lubjatarbekaart, lubiväetist. **Mulla lupjamiseks tuleb kasutada tuhka.** Lisaks tuhale võib lupjamiseks kasutada ka muud lubiväetist. Lubjakivi sõelmed või lubjakivijahu ilma tuhata, lupjamiseks ei sobi. Lupjamiseks kasutatud lubiväetise kohta peavad andmed olema kantud [väetiseregistrisse](#).

- Tuha tekke aluseks oleva toorme ja muu lubiväetise päritolu tõendav dokument, nt saateleht või ostudokument, peab olema kohapeal kontrollimiseks kättesaadav.
- Pärast mulla lupjamist tuleb külvata põllule põllumajanduskultuur või peab seal kasvama taimik. Põllul, millel kasutatakse lubiväetist, tuleb kasvatada sügisei vahekultuure või peab seal olema püsirohumaa või talvine taimkate. Talviseks taimkatteks loetakse 1. novembrist kuni 31. märtsini põllumajandusmaal olevad põllumajanduskultuurid, sealhulgas vahekultuur, kõrretüü ja taimejäänused.

Toetust antakse põllu kohta, millel on **kuni 10 protsendi ulatuses ja mitte rohkem kui ühel hektaril, turvasmuldi.**

Näiteks, kui taotlejal on 100 hektari suurune põld, siis tohib turvasmuldi põllul olla kuni 1 hektari suurusel pinnal. Kui turvasmuldi on põllul näiteks 1,01 hektaril (so 1,01 protsenti), siis põllu kohta toetust ei anta, sest turvasmuldi on rohkem kui ühel hektaril.

Kui taotlejal on 10 hektari suurune põld, siis tohib turvasmuldi põllul olla kuni 10 protsendi ulatuses. Kui turvasmuldi on põllul 10,01 protsendi ulatuses, siis põllu kohta toetust ei anta.

3.4.5.5. Glüfosaadi mittekasutamise lisategevus

Taotleja ei tohi kasutada kohustuseaasta jooksul glüfosaati sisaldavaid taimekaitsevahendeid kogu põllumajandusliku majapidamise põllumajandusmaal.

Lisategevuse toetust ei anta mahepõllumajandusliku maa kohta, mille kohta on andmed kantud mahepõllumajanduse registrisse.

3.5. Mahepõllumajandusliku taimekasvatuse toetuse saamise nõuded

Maaeluministri 23. detsembri 2022. a määrusega nr 81 „[Perioodi 2023-2027 mahepõllumajandusliku taimekasvatuse toetus ja mahepõllumajandusliku loomakasvatuse toetus](#)“ sätestatakse MAHE toetuse andmise tingimused ja kord.

MAHE toetust antakse mahepõllumajandusliku tegevuse elluviimise eest toetusõiguslikul maal.

Toetuse eesmärk on arendada mahepõllumajandust, suurendada mahepõllumajanduse konkurentsivõimet, säilitada ja suurendada bioloogilist ja maastikulist mitmekesisust, säilitada ja parandada mullaviljakust ja veekvaliteeti ning parandada loomade heaolu.

3.5.1. Nõuded taotlejale

MAHE toetust antakse põllumajandusliku tegevusega tegelevale füüsilisest isikust ettevõtjale või juriidilisele isikule, kes vastab [p 2.1](#) toodud nõuetele.

Mahepõllumajandusele ülemineku korral antakse MAHE toetust:

1) kuni kahel järjestikusel kohustuseaastal taotlejale, kes esitas toetuse esmakordse taotlemise kalendriaastal või sellele eelnenud kalendriaastal ettevõtte esmakordse tunnustamise taotluse mahepõllumajanduse seaduse alusel ja alustas üleminekut mahepõllumajanduslikule tootmisele;

2) kuni kolmel järjestikusel kohustuseaastal taotlejale, kes kasvatab üksnes puuvilja- ja marjakultuure ning kes esitas toetuse esmakordse taotlemise kalendriaastal või sellele eelnenud kahe kalendriaasta jooksul ettevõtte esmakordse tunnustamise taotluse mahepõllumajanduse seaduse alusel ja alustas üleminekut mahepõllumajanduslikule tootmisele;

3) taotlejale, kelle ettevõtte toetusõiguslikust maast on maksimaalselt 20 protsenti üleminekuaja läbinud.

- Toetusõiguslik maa peab vastama MAHE toetuse toetusõigusliku maa kohta sätestatud nõuetele. Arvesse ei võeta näiteks maad, mis on taotleja kasutuses olev mitterahepõllumajanduslik maa, samuti ei arvestata maaga, mille puhul on tegemist karjatamisega väljaspool põllumajandusmaad. Antud tingimus võimaldab alustavatele mahetootjatele toetuse andmisel paindlikkust.

4) taotlejale, kellele ei ole eelnenud kalendriaastatel antud MAHE toetust, „Eesti maaelu arengukava 2014–2020“ alusel antavat mahepõllumajandusele ülemineku toetust ega mahepõllumajandusega jätkamise toetust.

- Kõrgema ühikumääraga toetus, mida antakse mahepõllumajandusele ülemineku korral, on ette nähtud üksnes mahetootmisega alustavatele ettevõtjatele.

Mahepõllumajandusega jätkamise korral antakse MAHE toetust taotlejale:

1) kelle ettevõtte on kogu kohustuseaasta kestel mahepõllumajanduse seaduse alusel tunnustatud või

2) kes on alustanud üleminekut mahepõllumajanduslikule tootmisele, kuid kes ei vasta mahepõllumajandusele ülemineku toetuse saamise nõuetele.

- Näiteks, kui tegemist on küll mahepõllumajandusele üleminekut alustava taotlejaga, aga tema ettevõtte toetusõiguslikest maadest on üle 20 protsenti üleminekuaja läbinud, antakse talle siiski mahepõllumajandusega jätkamise toetust. Ka juhul, kui taotleja alustab mahepõllumajandusele üleminekut, aga talle on varasematel aastatel antud MAHE toetust või „Eesti maaelu arengukava 2014–2020” (edaspidi MAK 2014–2020) alusel antavat mahepõllumajandusele ülemineku toetust või mahepõllumajandusega jätkamise toetust, antakse talle mahepõllumajandusega jätkamise toetust.

Toetust ei anta taotlejale, kellel on kehtiv MAK 2014–2020 mahepõllumajandusele ülemineku toetuse või mahepõllumajandusega jätkamise toetuse kohustus. Taotleja võib MAK 2014–2020 mahepõllumajandusele ülemineku toetuse või mahepõllumajandusega jätkamise toetuse kohustuse lõpetada, kui ta võtab sama maa kohta MAHE kohustuse. Sellisel juhul MAK 2014–2020 kohustus lõpeb ja algab uus MAHE kohustus, mille kestus on üks kalendriaasta.

3.5.2. Nõuded toetusõiguslikule maale

Toetusõiguslik on põllumajandusmaa, mis vastab [p 2.2](#) toodud nõuetele.

MAHE toetust antakse taotleja kasutatava mahepõllumajandusliku või mahepõllumajandusele ülemineku ajal oleva mahepõllumajanduse registrisse kantud kokku vähemalt 1,00 hektari suuruse põllumaa kohta, millel kasvatatakse teravilja, kaunvilja, õli- või kiukultuuri, rühvelkultuuri, välja arvatud kartul, ning muud tehnilist kultuuri (edaspidi põllukultuur), kartulit, köögivilja, maasikat või määruse [lisas](#) nimetatud ravim- või maitsetaimi. MAHE toetust antakse ka nõuetekohaselt põldtunnustatud heinaseemnepõllu, kuni kolmeaastase külvikorras oleva rohumaa või muu eelpool nimetatata rohumaa kohta ning põllumajandusmaa kohta, millel kasvatatakse puuvilja- või marjakultuuri.

Toetusõiguslikku põllumajanduskultuuri peab kasvatama põhikultuurina. Põhikultuur on põllumajanduskultuur, mis külvatakse, istutatakse või pannakse maha hiljemalt 15. juunil ja mida kasvatatakse kasutades kohalikele normidele vastavaid agrotehnilisi võtteid. Põhikultuuride määratlemine võimaldab eristada peamiselt saagi saamiseks kasvatatavaid põllumajanduskultuure nendest taimedest, mida kasvatatakse põllumajanduskultuuri vaheldusena.

Toetusõigusliku põllu pindala hulka arvestatakse köögivilja, maasika, ravim- või maitsetaime, puuvilja- või marjakultuuri kasvatamise korral ka põllu otstes asuv kuni 15 meetri laiune teenindusala, mida kasutatakse põllutöömashinade ümberpööramiseks.

Maa kohta, millel kasvatatakse puuvilja- või marjakultuuri või maasikat, antakse MAHE toetust tingimusel, et taimede istutustihedus on vähemalt järgmine (istutustiheduse määramisel ei arvestata teenindusala alla jäävat maad):

- 1) õunapuu tugeva kasvuga alusel, pirnipuu – 100 istikut hektari kohta;
- 2) õunapuu keskmise kasvuga alusel – 300 istikut hektari kohta;
- 3) õunapuu nõrga kasvuga alusel – 500 istikut hektari kohta;
- 4) luuviljalised – 270 istikut hektari kohta;
- 5) astelpaju, aroonia – 400 istikut hektari kohta;
- 6) sõstar, karusmari – 800 istikut hektari kohta;
- 7) vaarikas, pampel – 3000 istikut hektari kohta;
- 8) viinapuu – 1300 istikut hektari kohta;
- 9) kultuurmustikas, ebaküdoonia – 1000 istikut hektari kohta;
- 10) kultuurjõhvikas – 30 000 istikut hektari kohta;
- 11) maasikas – 20 000 taimet hektari kohta;
- 12) harilik sarapuu – 250 istikut hektari kohta;

13) söödav kusalapuu – 665 istikut hektari kohta;

14) harilik pihlakas – 150 istikut hektari kohta.

- Tegemist on minimaalse taimede arvuga ühe hektari kohta, mille puhul saab seda maad veel istandikuks lugeda. Arvestades istikute võimalikku väljalangemist on soovitatav ühele hektarile neid rohkem istutada. Tegemist ei ole MAHE toetusõiguslike puuvilja- või marjakultuuride loeteluga. Kui kasvatatakse puuvilja- või marjakultuuri, mille minimaalset istutustihedust ei ole sätestatud, tuleb istandiku hindamisel võtta arvesse kohalikke norme.

Rohumaa kohta, mis ei ole kuni kolmeaastane külvikorras olev rohumaa ega põldtunnustatud heinaseemnepõld, antakse toetust, kui selle iga hektari kohta on mahepõllumajandusliku loomakasvatuse valdkonnas tunnustatud taotlejal sellisel arvul mahepõllumajanduslikult peetavaid veiseid, hobuseid, lambaid ja kitsi, et loomkoormus hektari kohta on vähemalt 0,2 loomühikut.

- Mahepõllumajanduslikult peetavate veiste, lammaste ja kitsede puhul võetakse rohumaa loomkoormuse arvutamisel aluseks taotleja poolt kohustuseaastal peetavate loomade keskmine arv, kelle kohta on andmed kantud taotleja nimel põllumajandusloomade registrisse. Hobuste puhul võetakse arvesse nende mahepõllumajanduse registrisse kantud loomade arv, keda peetakse taotleja poolt põllumajandusloomade registris registreeritud tegevuskohas.

Mahepõllumajanduslikult peetavate veiste, hobuste, lammaste ja kitsede loomühikuteks ümberarvutamise koefitsiendid on järgmised (sätestatud [määruse nr 53](#) § 2 lõikes 2):

- 1) üle 24 kuu vanune veis, sealhulgas ammlehm – 1 loomühik;
- 2) 6-24 kuu vanune veis – 0,6 loomühikut;
- 3) kuni kuue kuu vanune veis – 0,2 loomühikut;
- 4) üle kuue kuu vanune lammas või kits – 0,15 loomühikut;
- 5) kuni kuue kuu vanune lammas või kits – 0,05 loomühikut;
- 6) hobune – 1 loomühik.

Mahepõllumajandusliku loomakasvatuse valdkonnas tunnustatud taotlejale, kellel ei ole majapidamises rohumaa hektari kohta vähemalt 0,2 loomühikule vastaval hulgal veiseid, hobuseid, lambaid ja kitsi, antakse rohumaa kohta toetust, kui taotlejal on toetuse taotlemise aastal vähemalt 5 mahepõllumajanduslikult peetavat mesilasperet. Sel juhul antakse toetust kokku maksimaalselt kuni 1 hektari rohumaa kohta.

- Näiteks, kui taotlejal on 5 ha rohumaid ja 10 mahepõllumajanduslikult peetavat mesilasperet, antakse talle rohumaa kohta toetust maksimaalselt 1 ha eest.

MAHE toetust ei anta toetusõigusliku maa kohta, mida on kohustuseaastal hoitud mustkesas või mis on jäetud sööti.

- Mustkesa on põllumajanduskultuuride loetelu kohaselt kesa, kus vegetatsiooniperioodil valmistatakse maa ette järgmiste kultuuride külviks ning eelkultuure ei kasvatata. Mustkesa tuleb harida soovitatavalt iga 2-3 nädala tagant, et umbrohutaimed ei kasvaks seal üle 5 cm kõrguseks. Ilmastikuolude tõttu aktsepteeritakse mustkesana erandjuhul maad, millel umbrohtude kõrgus ei ületa 20 cm ja taimed ei ole jõudnud õitsemisfaasi. Mulla intensiivse harimisega on umbrohtu ja taimekahjustajaid võimalik küll tõhusalt hävitada, kuid harimise käigus kiireneb mulla orgaanilise aine mineraliseerumine, mille tõttu väheneb ka oluline hulk mulla orgaanilist ainet, lõhutakse mullastruktuuri ja suureneb toiteelementide leostumine. Lisaks on selline harimine väga töö- ja energiamahukas ega ole majanduslikult tulus. Seega ei ole põhjendatud maksta mustkesas hoitava maa kohta MAHE toetust.

- Sööti jäetud maa on [määruse nr 67](#) kohaselt külvikorruga hõlmatud põllumaa, mis on taotlemise aastal üldjuhul saagi tootmisest kõrvale jäetud. Mullaviljakuse tõstmiseks võib maa sööti jätmise asemel külvata sellele näiteks haljasväetistaimi.

Kui toetusõiguslikul maal kasvatatakse kohustuseaastal puuvilja- või marjakultuuri või mõlemat kokku rohkem kui 70 hektaril, ei anta toetust selle maa pindala osa kohta, mis ületab 70 hektarit.

- Toetuse taotlemisel puuvilja- ja marjakultuurile tuleb meeles pidada, et sama isiku poolt juhitavad põllumajandusliku tegevusega seotud üksused, mis asuvad Eesti territooriumil, moodustavad ühtse põllumajandusliku majapidamise. See tähendab, et kui MAHE toetust puuvilja- ja marjakultuurile taotlevad mitu sama isiku poolt juhitavat põllumajanduslikku majapidamist, siis toetuse maksmisel arvestatakse määruses nr 81 sätestatud piirmäära puuvilja- ja marjakultuurile kõikide taotletud majapidamiste peale kokku.

Selle ajavahemiku arvutamisel, mille jooksul on põllumaad kasutatud heintaimede kasvatamiseks, võetakse arvesse ka kohustuseaastale vahetult eelnenud iga kalendriaasta, millal seal kasvatati järjestikku heintaimi ning nullaastaks loetakse heintaimede allakülvi aasta. See tähendab, et heintaimede kasvatamiseks kasutatud põllumaa vanust arvestatakse tagasiulatuvalt ning rohumaa uuendamine ilma muud põllumajanduskultuuri kui heintaimed kasvatamata, ei katkesta selle vanust. Sööti maa sellise põllumaa vanust ei katkesta. Heintaimede allakülvi aasta loetakse heintaimede kasvatamiseks kasutatava põllumaa vanuse arvestamise juures nullaastaks, kuna põhikultuurina arvestatakse katekultuuri.

MAHE toetust ei anta maa kohta, mille kohta antakse MESI toetust.

3.5.3. Baasnõue

MAHE toetuse baasnõudeks on põlluraamatu pidamine. Põlluraamatusse tuleb kohustuseaastal kanda andmed põllumajandusliku tegevuse kohta. Põlluraamatu pidamine on sätestatud [veeseaduse](#) §-s 155.

3.5.4. Toetuse saamise nõuded

MAHE toetuse taotleja peab kogu kohustuseaasta jooksul mahepõllumajanduslikul maal täitma mahepõllumajandusliku taimekasvatuse nõudeid ning mahepõllumajanduslike loomade puhul mahepõllumajandusliku loomakasvatuse nõudeid.

Mahepõllumajandusele ülemineku korral peab taotleja või taotleja heaks tegutsev füüsiline isik, kes tegeleb taotleja põllumajanduslikus majapidamises mahepõllumajandusliku tegevusega, osalema toetuse esmakordse taotlemise kalendriaasta 1. novembriks vähemalt kahel mahepõllumajandusliku tootmise algkoolitusel, mis on korraldatud strateegiakava alusel antava teadmussiirde- ja innovatsioonisüsteemi arendamise toetuse raames.

Algkoolitustel ei pea osalema taotleja või taotleja heaks tegutsev füüsiline isik, kes on toetuse taotlemise aastale eelnenud viie kalendriaasta jooksul osalenud vähemalt kahel mahepõllumajandusliku tootmise algkoolitusel või õppepäeval või mahepõllumajandusliku tootmise, töötlemise või turustamise täienduskoolitusel või õppepäeval.

3.6. Mahepõllumajandusliku loomakasvatuse toetuse saamise nõuded

Maaeluministri 23. detsembri 2022. a määrusega nr 81 „[Perioodi 2023-2027 mahepõllumajandusliku taimekasvatuse toetus ja mahepõllumajandusliku loomakasvatuse toetus](#)“ sätestatakse MAHEL toetuse andmise tingimused ja kord.

MAHEL toetust antakse veiste, lammaste, kitsede, hobuste, sigade, küülikute, kodulindude või mesilasperede mahepõllumajandusliku pidamise eest ühe kalendriaasta jooksul.

3.6.1. Nõuded taotlejale

MAHEL toetust antakse põllumajandusliku tegevusega tegelevale füüsilisest isikust ettevõtjale või juriidilisele isikule, kes vastab [p 2.1](#) toodud nõuetele.

MAHEL toetust antakse taotlejale, kelle ettevõttes peetakse kogu kohustuseaasta jooksul mahepõllumajanduslikult veiseid, lambaid, kitsi, hobuseid, sigu, küülikuid, mesilasperesid või kodulinde ning kellele antakse MAHE toetust.

- Näiteks, kui taotlejale ei määrata MAHE toetust, kuna taotletud ja kindlaksmääratud pindala erinevus on üle 50 protsenti kindlaksmääratud pindalast, ei määrata taotlejale ka MAHEL toetust. MAHEL toetuse saamise eeltingimuseks on MAHE toetuse saamine.

Toetust ei anta taotlejale, kellel on kehtiv MAK 2014–2020 mahepõllumajandusele ülemineku toetuse või mahepõllumajandusega jätkamise toetuse kohustus. Taotleja võib MAK 2014–2020 mahepõllumajandusele ülemineku toetuse või mahepõllumajandusega jätkamise toetuse kohustuse lõpetada, kui ta võtab sama maa kohta MAHE kohustuse. Sellisel juhul MAK 2014–2020 kohustus lõpeb ja algab uus MAHE kohustus, mille kestus on üks kalendriaasta. Kui taotleja võtab endale MAHE kohustuse, saab ta taotleda ka MAHEL toetust.

3.6.2. Nõuded toetusõiguslikule maale

MAHEL toetust antakse üksnes selle toetusõigusliku maa kohta, mille kohta antakse samal kohustuseaastal ka MAHE toetust. Seega peab MAHEL toetuse saamiseks vastama põllumajandusmaa [punktis 3.5.2](#) toodud nõuetele. Lisaks peab taotleja MAHE toetusõigusliku maa kohta ka MAHE toetust saama.

- Näiteks, kui taotleja taotleb MAHE toetust 100 ha rohumaa, kuid 0,2 loomühikut loomi on taotlejal 90 hektari kohta, siis MAHEL toetuse maksmisel võetakse aluseks 90 hektarit, mille kohta makstakse MAHE toetust.

MAHEL toetust antakse MAHE toetusõigusliku maa kohta, millel kasvatatakse teravilja, kaunvilja, õli- või kiukultuuri, rühvelkultuuri, välja arvatud kartul, ning muud tehnilist kultuuri (edaspidi põllukultuuri). MAHEL toetust antakse ka nõuetekohaselt põldtunnustatud heinaseemnepõllu, kuni kolmeaastase külvikorras oleva rohumaa või muu eelpool nimetatava rohumaa kohta.

MAHEL toetust ei anta põllumajandusmaa kohta, millel kasvatatakse kartulit, maasikat, ravim- või maitsetaimi, puuvilja- või marjakultuuri või köögivilja.

3.6.3. Baasnõue

MAHEL toetuse baasnõudeks on põlluraamatu pidamine. Põlluraamatusse tuleb kohustuseaastal kanda andmed põllumajandusliku tegevuse kohta. Põlluraamatu pidamine on sätestatud [veeseaduse](#) §-s 155.

3.6.4. Toetuse saamise nõuded

MAHEL toetuse taotleja täidab kogu kohustuseaasta jooksul mahepõllumajanduslikul maal

mahepõllumajandusliku taimekasvatuse nõudeid ning mahepõllumajanduslike loomade puhul mahepõllumajandusliku loomakasvatuse nõudeid.

4. TAOTLEMINE

EL õigusega on liikmesriikidele antud suuremad volitused rakendada uuel perioodil senisest paindlikumat toetuse taotluse süsteemi (taotluste esitamine, taotluse muutmine, taotluse tagasivõtmine), mida kohaldatakse ühtse haldus- ja kontrollisüsteemi raames.

Kui 2014-2020 programmiperioodil rakendati hilinenud taotluste esitamist, mille korral kohaldati 1% toetussumma vähendamist iga hilinenud tööpäeva kohta, siis uuel perioodil sellist süsteemi ei kohaldata.

Pindala- ja loomapõhiste toetuste taotlusi võetakse vastu 10. maist - 15. juunini 2023. a. Pärast vastuvõtuperioodi, s.o pärast 15. juunit, taotlust esitada ei saa.

Pindala- ja loomapõhiseid toetusi saate taotleda vaid elektrooniliselt [e-PRIA](#) kaudu. e-PRIAsse sisenemiseks on vaja ID-kaarti ja selle PIN-koode. Lisaks on võimalik e-PRIAsse siseneda Mobiil-IDga ja kasutades TARA (turvaline autentimine asutuste e-teenustesse) teenust, kus lisavõimalusena saate sisse logida kasutades Smart-IDd. Euroopa Liidu kodanikel on lisaks võimalik e-PRIAsse sisse logida, kasutades nende päritoluriigi autentimisvahendeid.

Esmakordsel e-PRIAsse sisse logimisel kuvatakse teile kasutustingimused, millega nõustumise järgselt tuleb valida esindatav, keda soovite esindada. Kui te ei ole veel PRIA klient või kliendiandmeid on vaja muuta, valige siniselt menüüreal „Kliendi andmed“. Pärast kliendi andmete üle vaatamist palume kindlasti kinnitada andmete õigsust.

Volituste andmine kõigi e-PRIA teenuste kasutamiseks toimub e-PRIA teenuses „Esindusõigused ja volitused“. Kui taotlejal ei ole võimalik e-PRIAs digitaalselt volitusi anda, saab esindaja määrata ka PRIA poolt välja töötatud soovituslikul vormil „Volikirja asjaajamiseks Põllumajanduse Registrate ja Informatsiooni Ametiga“. Kui soovitakse anda piirangutega volitus, tuleb täita lisaks ka „Volikirja vormi lisa 1. Osaliste ehk piirangutega volituste andmine“. Volikirja vormid ja lisainfo leiate PRIA kodulehel Registrate menüü all asuvalt lehel [Esindusõigused ja volitused](#).

Erandina (juhul, kui ei ole võimalik volitusi anda e-PRIAs, digitaalselt allkirjastatult või paberil) saab volitusi pindala- ja loomapõhiste toetuste taotluse esitamiseks anda ka telefoni teel. Selleks palume helistada registre osakonna infotelefonil 731 2311.

e-PRIA kasutamisel pakub taotlejatele tuge ka Maaelu Edendamise Sihtasutuse nõuandeteenistus. Täpsemat infot leiate [MES nõuandeteenistuse kodulehelt](#).

Taotlusi saate esitada ka PRIA maakondlikes teenindusbüroodes olevate kliendarvutite kaudu.

Kliendarvuti kasutamiseks ja taotluse esitamiseks PRIA teenindusbüroos palume eelnevalt broneerida aeg [PRIA kodulehel](#), pindala- ja loomatoetuste infotelefonil 737 7679 või [maakondliku teenindusbüroo](#) telefonil. Teenindusbürood on avatud esmaspäevast kolmapäevani kell 9.00-16.00. Taotluse esitamiseks on vajalik kas ID-kaart, Mobiil-ID või Smart-ID. Veenduge, et teil on olemas teenuse kehtivad PIN-koodid.

PRIA maakondlike teenindusbüroode töötajate ülesandeks on info edastamine, juhendmaterjali jagamine ning e-PRIA teenuste ja kliendarvuti kasutajate abistamine. PRIA teenistujad ei tohi

taotlejatele taotlustele kantavate andmete osas sisulist nõuannet jagada, küll aga võib PRIA teenistuja käest küsida teavet üldise informatsiooni, õigusaktide, e-PRIA kasutamise jms kohta.

Vajadusel saate taotlemise ja e-PRIA kasutamise kohta nõu küsida PRIA pindala- ja loomatoetuste infotelefonil 737 7679. Maakondlike teenindusbüroode kontaktandmed leiate [PRIA kodulehelt](#).

NB! Taotleja vastutab taotlusel esitatud andmete õigsuse eest!

4.1. Kliendiks registreerumine ja kliendiandmete muutmine

Kõik toetuste taotlejad peavad olema kantud põllumajandustoetuste ja põllumassiivide registrisse. Kui te ei ole veel PRIA klient või kliendiandmeid on vaja muuta, saate vastavad toimingud teha [e-PRIA](#) teenuses „Kliendi andmed“. Kliendiks registreerimise vormi leiate ka PRIA kodulehel Registrate menüü all asuvalt lehelt [Alustavale kliendile](#) ja kliendiandmete muutmise vormi leiate Registrate menüü all asuvalt lehelt [Kliendi andmete muutmise](#).

Kui registrisse kantud andmed on muutunud, peate esitama registrikande muutmise avalduse esimesel võimalusel, soovitatavalt 15 tööpäeva jooksul, andmete muutumisest alates.

Kindlasti palume taotlejal üle kontrollida oma e-posti aadress PRIA registris. Andmeid saab kontrollida e-PRIA teenuses „Kliendi andmed“. Füüsilised isikud saavad e-posti aadressi muudatusest teada anda samas teenuses, juriidilised isikud peavad muudatuse tegema [äriregistris](#), kust e-posti aadressi andmed jõuavad PRIA kliendiregistrisse. Ajakohastatud andmed võimaldavad PRIA taotluste osas täiendavate küsimuste tekkimise korral taotlejatega operatiivselt ühendust võtta ja tagada toetuste kiire ning korrektse menetlemise.

4.2. Pindala- ja loomapõhiste toetuste taotluse täitmine ja esitamine e-PRIAs

e-PRIAsse saate sisse logida aadressil: epria.pria.ee.

Pärast sisenemist valige esindatav.

Käesoleva aasta taotluse esitamist saate alustada e-PRIA esilehel menüüst „Taotlemine“ valides „Esita toetustaotlus“ ja rippmenüüst meede „Pindala- ja loomapõhiste toetuste taotlus“, seejärel vajutage nupule „Alusta esitamist“.

Pindala- ja loomapõhiste toetuste taotlus ([määruses nr 71](#) toodud pindalatoetuste ning loomade pidamisega ja loomade heaolu soodustamisega seotud toetuste ühine taotlus) koosneb erinevatest plokkidest, mis lisanduvad vastavalt teie poolt tehtud taotlemise märgetele. Taotluse plokkide punktide all on lisainfo konkreetse punkti kohta. Taotluse täitmise sammudes toimuvad eelkontrollid, mis juhivad tähelepanu võimalikele puudustele teie taotlusel. Soovitame kindlasti tutvuda koondinfos kuvatud teadetega. Taotlusel esitatud andmete õigsuse eest vastutab taotleja.

Taotluse täitmise sammudeks on üldandmed, täitmine, koondinfo ja esitamine.

Üldandmed

Selles taotluse täitmise sammus näete enda kui taotleja andmeid ja volitatud esindaja andmeid. Volitatud esindajat saab muuta vajutades „Vaheta esindaja“. Kui käesoleva taotluse osas on vaja PRIA taotlejaga ühendust võtta, võetakse esmajärjekorras ühendust taotlusel valitud volitatud esindajaga.

Täitmine

Selles taotluse täitmise sammus on algselt näha 6 plokki, millele võib vastavalt plokkis 1, 2 ja 3 tehtud taotlemise märgetele plokke juurde tekkida. Kindlasti pöörake tähelepanu plokkides taotlemise märgete „Jah“ valimisel ekraanile ilmuvatele infotekstidele, mis annavad teile taotluse täitmisel edasisi suuniseid.

1. Otsetoetused

Selles plokkis tuleb märkida need otsetoetused, mida soovite taotleda.

Punktis 1.1 tuleb **PST ja ÜJT** taotlemise soovi korral valida „Taotlen toetust põldudele“ ja/või „Taotlen toetust pärandniitudele“ ning lisaks tuleb põldude ja/või pärandniitude loetelus märkida toetuse taotlemine põldudele ja/või pärandniitudele.

Punktis 1.2 tuleb **NPT** taotlemise soovi korral valida „Jah“. Järgmistes punktides tuleb valida kas taotleja omab üheaastast põllumajanduslikku töökogemust, valides punktis 1.2.1 „Jah“ ja/või taotleja omab põllumajandusalast keskeri- või kõrgharidust, kutsevalifikatsiooni 4. taset põllumajandustootmise valdkonnas või [Eesti hariduse infosüsteemis](#) enne 2013. aasta 1. septembrit registreeritud õppekavale vastavat põllumajandusalast kutsekeskharidust, valides punktis 1.2.2 „Jah“. Taotlejale, kellel on liikmeid rohkem kui üks, saadab PRIA järelepärimise, kus saab vastuse anda kõikide liikmete osas.

Punktis 1.3 tuleb **TVK** taotlemise soovi korral valida „Jah“ ning lisaks tuleb põldude loetelus märkida toetuse taotlemine põldudele.

Punktis 1.4 tuleb **PKV** taotlemise soovi korral valida „Jah“ ning lisaks tuleb põldude loetelus märkida toetuse taotlemine põldudele.

Punktis 1.5 tuleb **SKT** taotlemise soovi korral valida „Jah“ ning lisaks tuleb põldude loetelus märkida toetuse taotlemine põldudele.

2. Ökokavad

Selles plokkis tuleb märkida need ökokavad, mida soovite taotleda.

Punktis 2.1 tuleb **KSM** taotlemise soovi korral valida „Taotlen perioodi 2023-2027 KSM 1-aastast toetust“ ning lisaks tuleb põldude ja/või pärandniitude loetelus märkida toetuse taotlemine põldudele ja/või pärandniitudele.

Punktis 2.1.1 tuleb teha märked **KSM lisategevuste** taotlemise soovi korral ning lisaks tuleb põldude loetelus märkida põldudele vastavate lisatoetuste taotlemine, va glüfosaadi mittekasutamise lisategevuse korral. Glüfosaadi mittekasutamise lisategevuse taotlemisel tuleb teha märke ainult punktis 2.1.1.

Punktis 2.2 tuleb **MAHE** taotlemise soovi korral valida „Taotlen perioodi 2023-2027 MAHE 1-aastast toetust“ või „Lõpetan perioodi 2014-2020 MAH 5-aastase kohustuse ja võtan sama maa kohta perioodi 2023-2027 MAHE 1-aastase kohustuse“ ning lisaks tuleb põldude ja/või pärandniitude loetelus märkida toetuse taotlemine põldudele ja/või pärandniitudele.

Punktis 2.2.1 tuleb mahepõllumajandusliku sertifitseeritud seemne, mahepõllumajandusliku heterogeense paljundusmaterjali või seemnekartuli (**MAHES**) kasutamise eest toetuse taotlemise soovi korral valida „Jah“.

Punktis 2.2.2 tuleb **MAHEL** taotlemise soovi korral teha märke vastava looma- või linnuliigi kohta. Kui taotleja ei soovi MAHEL toetust taotleda või puuduvad taotlejal vastavad loomad/kodulinnud, tuleb valida „Ei taotle“.

MAHE toetuse taotlemisel kontrollige, et olete põldude loetelus:

- veergu „HS/HK/HV/ENK“ lisanud HS märked põldude kohta, millised esitate PTAlle heinaseemne põlluna põldtunnustamiseks ja millistele soovite taotleda põldtunnustatud heinaseemnepõllu ühikumääraga MAHE toetust;
- veergu „Kuni 3a RM“ lisanud märked põldude kohta, millistele taotlete kuni 3-aastase külvikorras oleva rohumaa ühikumääraga MAHE toetust;
- veerus „Mahe maakasutus“ valinud kõikidele põldudele mahe maakasutuse. Lisaks tuleb mahe maakasutuse märked teha ka kõikide pärandniitude loetelus olevate pärandniidu alade kohta.

Punktis 2.3 tuleb **ÖKO** taotlemise soovi korral valida, kas taotleja määratleb oma põllumajandusliku majapidamise toetusõiguslikust põllumaast vähemalt 4 protsenti mittetootlikke alasid ja elemente ning lisaks vähemalt 6 protsenti ökoalasid (punkt 2.3.1) või vähemalt 3 protsenti mittetootlikke alasid või elemente ning vähemalt 7 protsenti ökoalasid (punkt 2.3.2). Seejärel tuleb vastav valik teha ka tingimuslikkuse ja nõuetele vastavuse küsimustiku ploki punktis 4.1.8. Ökoalade, tootmisest kõrvale jäetud maa-alade ja elementide loetelus tuleb märkida alad ja elemendid, mille osas tingimuslikkuse ning ÖKO toetuse nõudeid täidetakse ja ÖKO toetust taotletakse.

Punktis 2.4 tuleb **ÖST** taotlemise soovi korral valida „Jah“ ning lisaks tuleb põldude loetelus märkida põldudele toetuse taotlemine. Kui taotlejale kohalduvad tingimuslikkuse ja nõuetele vastavuse küsimustiku ploki punktis 4.1.8. toodud nõuded, tuleb valida „Jah“ vastavas punktis 4.1.8.1 - 4.1.8.3. Lisaks tuleb ökoalade, tootmisest kõrvale jäetud maa-alade ja elementide loetelus märkida alad ja elemendid, mille osas nõudeid täidetakse.

Punktis 2.5 tuleb **MESI** taotlemise soovi korral valida „Jah“ ning lisaks tuleb põldude loetelus märkida põldudele toetuse taotlemine.

3. Maaelu arengu toetused

Selles plokis tuleb märkida need maaelu arengu pindala- ja loomapõhised toetused, mida soovite taotleda. Vt täpsemat infot maaelu arengu toetuste juhenditest „Abiks taotlejale“.

4. Tingimuslikkuse ja nõuetele vastavuse küsimustik

Taotlusel on tingimuslikkuse ja nõuetele vastavuse küsimustiku punktides 4.1.1-4.1.8.3 ja 4.2.1 vaikimisi valikuks pandud „Ei“. Kui toodud väide teie puhul kehtib, märkige valikuks „Jah“. Punktis 4.2.2 ja 4.2.3 märkige valikuvariantidest, millise loomse ja/või mitteloomse esmatoote tootmise ja turustamisega tegelete.

Põhjalikum info tingimuslikkuse süsteemi kohta on avaldatud [PRIA kodulehel](#).

5. Põldude loetelu

Põldude loetellu on ette kuvatud põldude haldamise teenuses olevad põllud, mis olid märgitud teie eelmise aasta taotlusel. Taotlusel on kohustuslik näidata kõiki teie kasutuses olevaid vähemalt 0,01 ha suuruseid põlde. Toetuse taotlemiseks peavad alla 0,30 ha suurused põllud asuma ühe põllumassiivi piires kõrvuti ning nende pindala kokku peab olema vähemalt 0,30 ha. Kui perioodil 2014–2020 võeti mahepõllumajandusele ülemineku toetuse ja mahepõllumajandusega jätkamise toetuse taotlemisel maa-alade arvestusse ainult need põllud, mis kuulusid samasse ühikumääragrupperi, siis uuel perioodil arvestatakse ühe põllumassiivi piires kõrvuti asuvad alla 0,30 ha suurused põllud maa-alasse sõltumata taotletud ühikumääragrupperist. Näiteks, kui kõrvuti asuvad 0,20 ha suurune porgandi põld ja 0,30 ha suurune teravilja põld, siis KSM ja MAHE toetuse jaoks on nende pindala kokku vähemalt 0,30 ha ehk põllud moodustavad ühtse maa-ala.

Taotlemise märgete tegemiseks vajalikud veerud tekivad plokkides „1. Otsetoetused“, „2. Ökokavad“ ja „3. Maaelu arengu toetused“ tehtud valikute alusel. Põlde on võimalik juurde lisada vajutades nuppu „Lisa taotlusele põlde“. Samuti on võimalik ettekuvatud põlde taotluselt eemaldada, tehes märke põllu rea ette ja vajutades nuppu „Eemalda valitud põllud“. Vajutades põllumassiivi nr/katastritunnusele, avaneb põllu kohta käiv info ja põllu joonis.

Põldude loetelus on võimalik muuta järgmisi põllu kohta käivaid andmeid:

a) põllu number – võib olla kuni 16 tähemärki pikk number või tekst (täpitahti ei saa kasutada);

b) maakasutus – valige sobiv maakasutus rippmenüüst:

- **(KV)** karjatamine väljaspool põllumajandusmaad – mittepõllumajanduslik maa, millele ei saa toetust taotleda, sest see ei vasta põllumajandusmaa definitsioonile, kuid millel karjatatakse mahepõllumajanduslikult peetavaid loomi. Selle valiku peavad tegema vaid mahetootjad, kes karjatavad sellistel aladel loomi;
- **(M)** mustkesa ehk põllumajanduskultuurideta kesa – kesa, kus vegetatsiooniperioodil toimub maa ettevalmistamine järgnevate kultuuride külviks ning eelkultuure ei kasvatata. Mustkesa tuleb harida soovitatavalt iga 2-3 nädala tagant, et umbrohutaimed ei kasvaks seal kõrgemaks kui 5 cm. Erandjuhul tulenevalt ilmastikust aktsepteeritakse mustkesana maad, millel umbrohtude kõrgus ei ületa 20 cm ja taimed ei ole jõudnud õitsemisfaasi;
- **(P)** põllumaa – teraviljad, õli- ja kiukultuurid, muud tehnilised kultuurid, kaunviljad, rühvelkultuurid, sööti jäetud maa, köögiviljad, ravim- ja maitsetaimed, mitmeliigiline väike põld ning lühiajaline rohumaa. Lühiajaliseks rohumaaks loetakse maa, millel kasvatatakse heintaimi kuni 5 aastat;
- **(PK)** püsikultuurid – külvikorraldused kultuurid, välja arvatud püsirohumaa ja püsikarjamaa, mis võtavad maa enda alla vähemalt viieks aastaks või kauemaks ja annavad korduvat saaki, sealhulgas puukoolid ja lühikese raieringiga madalmets;
- **(PR)** püsirohumaa – püsirohumaaks nimetatakse kõiki üle 5-aastaseid heintaimede põlde, mille maakasutuse tüübiks on taotlusel põldude loetelus märgitud püsirohumaa (PR). Täpsem info püsirohumaa kohta on leitav [PRIA kodulehel](#);
- **(TPR)** keskkonnatundlik püsirohumaa – püsirohumaa, mis asub Natura 2000 alal ning mille muld on 100% ulatuses turvasmuld;
- **(TAR)** tagasirajatud püsirohumaa – tagasirajatud püsirohumaad käsitletakse alates tagasirajamisest püsirohumaana. Tagasirajatud püsirohumaad tuleb hoida samal kohal kuni rohumaa muutumiseni püsirohumaaks.

c) põllumajanduskultuur – iga põllu kohta tuleb rippmenüüst valida üks kultuur vastavalt valitud maakasutuse tüübile. Valides põllumajanduskultuuri, mis vajab täpsustamist taotletavate toetuse nõuete hindamiseks, tuleb taotlejal märkida ka täpsustatud kultuur(id). Seda saab teha lingi „Täpsusta kultuuri“ alt. Linki kuvatakse vaid juhul, kui tegemist on kultuuriga, mida on võimalik täpsustada;

d) otstarve/kasutusviis – valige rippmenüüst sobiv valik vastavalt sellele, mida plaanite põllumajanduskultuuriga teha või kuidas kultuuri kasvatate:

- **(EI)** ei hoolda – taotlemise aastal põldu ei hooldata (taotleja võib üle aasta rohumaa põllu hooldamata jätta);
- **(HM)** haljasmassiks – haljalt koristatavad taimed haljasmassi saamiseks, k.a haljaskultuurid taastuenergia tootmiseks. Märgitakse juhul, kui rohumaalt viiakse niidetud rohi lauta loomadele või tehakse siloks või heinaks või rohi hekseldatakse. Kui põllul plaanitakse vegetatsiooniperioodi jooksul koristada haljasmassi ja ka loomi karjatada, tuleb valik HM või KAR teha vastavalt sellele, mis on nõ põhitegevus ja toimub põllul esimesena;

- (K) katmiklalal – kultuurid, mis kogu kasvuperioodi või enamiku sellest asuvad kasvuhoonetes, mis on kaetud klaasiga, elastse või jäiga plastiga;
- (KAR) karjatatav rohumaa – kui rohumaad kasutatakse loomade karjatamiseks ja karjatamine toimub suuremal osal põllu pinnast, et sel viisil täita nõue hoida maad heas põllumajanduslikus korras. KAR mäрге tehke nii siis, kui toimub ainult karjatamine kui ka siis, kui maad esmalt karjatatakse ning hiljem üle niidetakse. Kui põllul tehakse esmalt niitmine, näiteks haljasmassiks, ja alles pärast karjatatakse, siis KAR ei märgita;
- (TA) teraks või avamaal – põllumajanduskultuuri kasvatatakse eesmärgiga jätta teraks ja/või kasvatatakse põllumajanduskultuuri avamaal või madala katte all.

e) kasutusõigus – valige rippmenüüst maa kasutamise õiguslik alus:

- (KR) kirjalik rendileping;
- (KV) kasutusvaldus;
- (M) muu;
- (O) omandis;
- (SR) suuline rendileping.

Kui suurel põllul on mitu maa kasutamise õiguslikku alust, siis piisab, kui märkida õiguslik alus, millega on hõlmatud suurem osa põllust. Põldu ei pea taotlusel kasutusõiguse alusel osadeks jagama;

f) lisaks saate märkida, kas tegemist on HS, HK, HV või ENK põlluga ning lisada põllu kirjelduse. HS märgitakse, kui põldu kasutatakse heinaseemne kasvatamiseks. HK märgitakse, kui põldu kasutatakse haljaskesana. HV märgitakse haljasväetisena kasvatatavate taimede puhul haljasmassi muldaviimise aastal. ENK märgitakse, kui põllul kasvatatakse põllumajanduskultuuri energia saamise eesmärgil;

h) mahe maakasutus – täidavad mahetootjad. Mahetootjad täidavad kõikide oma põldude osas veeru „Mahe maakasutus“. Võimalikud valikud on: 1A - esimese aasta ülemineku põld; 2A - teise aasta ülemineku põld; 3A - kolmanda aasta ülemineku põld; M - mahepõllumajanduslik maa; MM - mitte mahepõllumajanduslik maa. Veergu on ette kuvatud Põllumajandus- ja Toiduameti poolt eelmisel aastal kindlaks tehtud ja PRIAle edastatud mahe maakasutuse andmed. Taotleja peab andmed üle vaatama ja vajadusel muutma.

i) kui taotletud toetusel on määrusega sätestatud ka nõuded seoses taimekaitsevahendite kasutamisega, tuleb veerus „TKV“ teha mäрге nende põldude kohta, kus taimekaitsevahendeid kasutatakse. Nõue märkida taotlusele andmed taimekaitsevahendite kasutamise kohta, tuleneb [komisjoni rakendusmääruse \(EL\) 2022/1173](#) artikkel 8 lõike 3 punktist f.

Kui soovite toetust taotleda pärandniitudele, siis need andmed esitatakse **pärandniitude loetelus**.

Põllu piiri või pindala muutmiseks tuleb vajutada vastava põllu rea lõpus olevale “Mine kaardile” nupule ja teha muudatused ekraanile kuvataval kaardil.

Taotlusel saate muuta või joonistada uut põldu/pärandniidu ala.

Põldude joonistamisel jälgige, et:

- põld oleks märgitud õigele põllumassiivile/pärandniidule;
- põld ei ületaks põllumassiivi piire, v.a juhul kui olete veendunud, et üle piiri joonistatud osa on toetusõiguslik;
- põldudest oleks joonistamisel välja jäetud mittetoetusõiguslikud 0,01 ha suuremad maa-alad (kivihunnikud, võsa, liigniisked alad, päikesepargid jms), millel põllumajanduslik

tegevus ei ole võimalik. Püsivad objektid (hooned, tiigid jne) tuleb põllu pinnast välja joonistada sõltumata pindalast. Vt ka [punkt 2.2.1](#). Taotlemisel on aluseks eelmise või üleeelmise aasta ortofotod, millel ei pruugi kõiki mittetoetusõiguslikke objekte näha olla, kuid põllu joonistamisel tuleb need välja jätta;

- maastikuelementide alune pind oleks joonistatud põllu pinna sisse, võttes arvesse maastikuelementide toetusõiguslikkust sõltuvalt maakasutuse tüübist.

Kui põllumassiiv on jagatud, tuleb puuduolevad põllud/alad uuesti joonistada. Põld tuleb nimekirja lisada uue põlluna, kasutades nuppu „Lisa taotlusele põlde“.

Soovi korral võite taotlusele kantava põllumajandusmaa pindala looduses ise üle mõõta või tellida mõõtmise sellealast teenust osutavalt isikult. Sel juhul jääb vastutus mõõtmise tulemuste eest teie (taotleja) ja mõõtmise teinud isiku vaheliseks küsimuseks.

e-PRIAs tehakse enne taotluse esitamist süsteemi poolt kontroll taotlusele lisatud põldude pindadele. Kui taotleja(te) poolt joonistatud põldude pindalad ületavad põllumassiivi maksimaalse toetusõigusliku pindala, antakse taotlejale vastav hoiatusteade põllu piiride üle kontrollimiseks ning vajadusel enne taotluse esitamist piiride parandamiseks.

NB! Joonistatud põldudele tuleb põldude loetelus lisada toetuse taotlemise märged.

6. Ökoalade, tootmisest kõrvale jäetud maa-alade ja elementide loetelu

Ökoalade, tootmisest kõrvale jäetud maa-alade ja elementide määramise nõue kehtib tingimuslikkuse, ÖST toetuse ja ÖKO toetuse puhul. Tingimuslikkuse puhul peab põllumajandustootja, kelle põllumaa pindala on suurem kui 10,00 ha, vastavalt soovitud valikule tootmisest kõrvale jätma 3 (ja lisaks 7 protsenti ökoalasid), 4 või 7 protsenti põllumaast. Neid maa-alasid ja maastikuelemente, millele ei ole loetelu TING veerus märget lisatud, tootmisest kõrvale jäetud maa-alade ja elementide arvestamisel arvesse ei võeta.

Sobilikud maa-alad ja elemendid on TING veerus tingimuslikkuse ja nõuetele vastavuse küsimustiku valiku:

- 4.1.8.1 (4 protsenti tootmisest kõrvale jäetud maa-alasid ja maastikuelemente) korral:

Mittetootlik ala	JA	Maastikuelement
Mustkesa		Põllusaar
Sööti jäetud maa		Metsasiil
Haljaskesa haljasväetistaime sissekänniga		Puude rida
Puhverriba		Hekk
6-12 m rohumaariba		Kraav ja eesvool
		Kiviaed

- 4.1.8.2 (3 protsenti tootmisest kõrvale jäetud maa-alasid või maastikuelemente) korral:

Mittetootlik ala	VÕI	Maastikuelement
Mustkesa		Põllusaar
Sööti jäetud maa		Metsasiil
Haljaskesa haljasväetistaime sissekänniga		Puude rida
Puhverriba		Hekk
6-12 m rohumaariba		Kraav ja eesvool
		Kiviaed

NB! Seda varianti saab valida ainult koos ÖKO toetuse taotlemisega (Ökokavade plokis punkt 2.3.2)

- 4.1.8.3 (3 protsenti tootmisest kõrvale jäetud maa-alasid või maastikuelemente ja 4 protsenti lämmastikku siduvate kultuuride kasvuala) korral:

Mittetootlik ala	VÕI	Maastikuelement	JA	Lämmastikku siduva põllumajanduskultuuri kasvuala
Mustkesa		Põllusaar		
Sööti jäetud maa		Metsasiil		
Haljaskesa haljasväetistaime sissekänniga		Puude rida		
		Hekk		
		Kraav ja eesvool		
		Kiviaed		

Lämmastikku siduva põllumajanduskultuuri kasvualal võib kasvatada järgmisi kultuure: perekonnad esparsett (*Onobrychis Mill.*), ristik (*Trifolium spp.*), lutsern (*Medicago sativa*, *Medicago L.*), mesikas (*Melilotus Mill.*), nõiahammas (*Lotus corniculatus*), vikk (*Vicia spp.*), hernes (*Pisum spp.*), aeduba (*Phaseolus spp.*, *Vigna spp.*), põlduba (*Vicia faba*), sojauba (*Glycine max L.*). Lämmastikku siduvaid põllumajanduskultuure on lubatud kasvatada puhaskülvina või segus teiste põllumajanduskultuuridega tingimusel, et lämmastikku siduva põllumajanduskultuuri osakaal taimikus on üle 50 protsendi.

2023. a kehtib erisus, mille tõttu saab tingimuslikkuses haljaskesa haljaväetistaime sissekänni puhul arvestada suuremat valikut kultuure. Seetõttu on oluline, et kui soovite kasutada erisust ja arvestada kesadena ka näiteks teravilju, siis tuleb need põllud TING veergu märkida. Tingimuslikkuse puhul sobivad selleks [põllumajanduskultuuride loetelu](#) veerus „ÖKO sobilik haljaskesa haljasväetise sissekänniks“ toodud kombinatsioonid (sh kui neil toodetakse, va tootmine maisi ja sojaoa põllul) ning lisaks ülejäänud põllumajanduskultuuride loetelus P maakasutusega põllumajanduskultuurid, kui veerus „HS/HK/HV/ENK“ on valitud (HV) haljasväetis. Seejärel kuvatakse põld loetelusse, kus saab selle valida tootmisest kõrvale jäetud maa-alaks.

NB! Kui taotlete ÖKO toetust, siis 2023. a erisus ei kehti. ÖKO toetuse puhul lähevad haljaskesa haljasväetistaime sissekänni arvestusse ainult need kombinatsioonid, mis on [põllumajanduskultuuride loetelus](#) toodud.

Sobilikud ökoalad on ÖKO toetuse taotlemisel ÖKO veerus:

1) punkt 2.3.1 korral:

Ökoalad (6 protsenti)
Sööti jäetud maa
Haljaskesa haljasväetistaime sissekänniga
6-12m rohumaariba
Põllusaar
Metsasiil
Puude rida
Hekk
Kraav ja eesvool
Kiviaed
Lämmastikku siduvate kultuuride kasvuala

2) punkt 2.3.2 korral:

Ökoalad (7 protsenti)
Sööti jäetud maa
Haljaskesa haljasväetistaime sissekänniga
6-12m rohumaariba
Põllusaar
Metsasiil
Puude rida
Hekk
Kraav ja eesvool
Kiviaed

7. Pärandniitude loetelu

Taotlemise perioodi alguseks on teil e-PRIAs olemas teave pärandniidu tüübi, numbri, pärandniidu pindala ja piiri, hooldamise kuupäeva ning hooldamise viisi kohta.

Teil on õigus toetust taotleda EELISE pärandniitude kaardikihi alusel. e-PRIAs on võimalik näha EELISesse kantud pärandniitude andmeid, kuid ala on võimalik joonistada ainult „Pärandniidud“ kihile. Kui soovite toetust taotleda väljapoole „Pärandniidud“ kihti, peate sellest teavitama [KeA](#) maahoolduse spetsialisti, kes loob vastava pärandniidu.

Pärandniitude loetellu on ette kuvatud põldude haldamise teenuses olevad pärandniidud ja alad, mis olid märgitud teie eelmise aasta taotlusel. PST/ÜJT, MAHE ja/või KSM toetuse taotlemiseks peavad alla 0,30 ha suurusel alad asuma ühe pärandniidu piires kõrvuti ning nende pindala kokku peab olema vähemalt 0,30 ha. Taotlemise märgete tegemiseks vajalikud veerud tekivad plokkides „1. Otsetoetused“, „2. Ökokavad“ ja „3. Maaelu arengu toetused“ tehtud valikute alusel. Alasid on võimalik juurde lisada vajutades nuppu „Lisa taotlusele alasid“. Samuti on võimalik ette kuvatud alasid taotluselt eemaldada, tehes märke rea ette ja vajutades nuppu „Eemalda valitud alad“.

Vajutades pärandniidu numbrile, avaneb ala kohta käiv info ja ala joonis.

Pärandniidu ala piiri või pindala muutmiseks tuleb vajutada vastava ala rea lõpus olevale „Mine kaardile“ nupule ja teha muudatused ekraanile kuvataval kaardil.

Taotlusel saate muuta või joonistada uut ala.

Pärandniitude loetelus on võimalik muuta järgmisi ala kohta käivaid andmeid:

- ala number - võib olla kuni 16 tähemärki pikk number või tekst (täpikähti ei saa kasutada);
- kasutusõigus - valige rippmenüüst maa kasutamise õiguslik alus:

- **(KR)** kirjalik rendileping;
- **(KV)** kasutusvaldus;
- **(M)** muu;
- **(O)** omandis;
- **(SR)** suuline rendileping.

Kui suurel alal on mitu maa kasutamise õiguslikku alust, siis piisab, kui märkida õiguslik alus, millega on hõlmatud suurem osa alast. Pärandniidu ala ei pea taotlusel kasutusõiguse alusel osadeks jagama.

c) mahe maakasutus - täidavad mahetootjad. Mahetootjad täidavad kõikide oma põldude ja pärandniidu alade osas veeru „Mahe maakasutus“. Võimalikud valikud on: 1A - esimese aasta ülemineku põld; 2A - teise aasta ülemineku põld; 3A - kolmanda aasta ülemineku põld; M - mahepõllumajanduslik maa; MM - mitte mahepõllumajanduslik maa.

Pärandniidu alade joonistamisel jälgige, et:

- ala oleks märgitud õigele pärandniidule. **NB!** Alates 2023. aastast põllumassiivid ja pärandniidud enam omavahel kattuda ei saa. Kõik pärandniiduga kattuvad põllumassiivid kustutatakse põllumassiivide registrist. Seega, kui taotleja soovib toetust taotlema tulla varasemalt pärandniiduga kattunud põllumassiivile, siis toetuse taotlemiseks tuleb põllumassiivi asemel taotletav ala joonistada pärandniidule;
- kui pärandniit on jagatud, tuleb puuduolevad alad uuesti joonistada. Ala tuleb pärandniitude loetellu lisada, kasutades nuppu „Lisa taotlusle alasid“.

Soovi korral võite taotlusele kantava põllumajandusmaa pindala looduses ise üle mõõta või tellida mõõtmise sellealast teenust osutavalt isikult. Sel juhul jääb vastutus mõõtmise tulemuste eest teie (taotleja) ja mõõtmise teinud isiku vaheliseks küsimuseks.

NB! Joonistatud aladele tuleb pärandniitude loetelus lisada toetuse taotlemise märked.

Koondinfo

Selles sammus kuvatakse taotluse täitmise sammus kuvatud teated ja hoiatused, mida ei ole parandatud. Vajadusel tehke taotluse andmetes muudatused ning liikuge edasi vajutades nupule „Edasi“.

Esitamine

Selles sammus peate lisama kinnitused selle kohta, et olete tutvunud taotluse täitmisel kuvatud infoga taotlusel esitatud andmete kohta ja et nõustute, et teie isikuandmeid kasutatakse taotluse menetlemisel. Taotluse esitamiseks tuleb valida “Esita taotlus”. Taotluse eduka esitamise korral kuvatakse ekraanile teade esitamise kohta ja taotluse registreerimisnumber koos taotlustoimiku numbriga. Kui taotlus on saanud numbri, on see dokument PRIAs arvele võetud ja andmed PRIAle edastatud.

Palume mitte jätta taotluse esitamist viimasele päevale!

4.3. Taotluse lisadokumentide esitamine

Lisadokumentide esitamise teenuse kaudu saate PRIAle edastada pindala- ja loomapõhiste toetuste taotlusega seotud lisadokumente. Lisadokumente saab e-PRIAs esitada alles pärast taotluse esitamist. Lisadokumendi esitamiseks tuleb taotlejal menüüs „Dokumendid“ alt valida esitatud pindala- ja loomapõhiste toetuste taotlus, avada taotlustoimik ja seejärel vajutada taotlustoimiku päises paremal olevat nuppu “Lisa dokument”. Avanenud dokumendile tuleb oma arvutist lisada fail, mida soovitakse esitada, kirjutada lühike selgitus, vajutada “Salvesta” ja seejärel “Esita”.

Kui lisadokument on e-PRIAs taotluse juurde registreeritud, on lisadokument nähtav menüüs „Dokumendid“. Ka muul viisil (e-post, käsipost) taotluse juurde esitatud lisadokumendid on hiljem nähtavad menüüs „Dokumendid“.

Kui taotlete toetust põllu kohta, mis asub kaitstaval loodusobjektil ja millel kasvatate lühikese raieringiga paju (*Salix*) madalmetsa, peate e-PRIAs koos taotlusega esitama kaitstava loodusobjekti valitseja nõusoleku. Valitseja (näiteks KeA või kohalik omavalitsus) poolt antav nõusolek peab olema elektroonilisel kujul ja see tuleb e-PRIAsse üles laadida.

Kui taotlete toetust põllumajandusmaa kohta, millel kasvatate kanepit, tuleb kanepiseemne müügipakendi originaaletiketid tuua PRIA maakondlikkusse teenindusbüroosse või saata posti teel PRIAsse hiljemalt taotluse esitamise aasta 15. juuniks.

Kui taotlete KSM happelise mulla lupjamise lisategevust, peate taotletava põllu kohta e-PRIA kaudu hiljemalt kohustuseaasta 1. detsembriks esitama lubiväetise kasutamise soovitusel lubjatarbekaardi, mis lähtub mullatüübist, mulla veerežiimist ning mullaproovidest analüüsitud mulla orgaanilise süsiniku sisaldusest, mulla happesusest ja taimedele omastatava kaltsiumi ja magneesiumi sisaldusest.

4.4. Taotlusel esitatud andmete muutmine

Taotlusel esitatud andmete muutmine on võrreldes eelnevate EL eelarveperioodidega muutunud

paindlikumaks. Perioodil 2023-2027 võib muudatusi teha pikema perioodi jooksul, kui see oli lubatud eelmise programmiperioodi raames. Osaliselt on see tingitud ka pinnaseiresüsteemi rakendamisest, mis võimaldab põllumajandustegevusi põllumajandusmaal seirata süstemaatiliselt ja automaatselt.

Näiteks, kui eelarveperioodil 2014-2020 ei võimaldatud peale 15. juunit pindalade suurendamist toetusaluste põldude/alade osas, siis võrreldes uue perioodiga on pindalade suurendamine lubatud nüüdsest kuni 15. augustini. Tähtaja pikendamine on võimalik suures osas tänu sellele, et Eesti kliimaatilistest tingimustest tulenevalt on 15. august kuupäev, mil enamus põllumajanduskultuure peaks veel kasvama ning mida kontrolliasutusel on pinnaseire käigus või kohapealse kontrolli teel võimalik veel kuni vegetatsiooniperioodi lõpuni tuvastada. Muudatuste tegemise tähtaeg on optimaalne tagamaks [Euroopa Parlamendi ja nõukogu määruse \(EL\) 2021/2116](#) artikli 69 ja 70 kvaliteedi hindamise nõuetekohase rakendamise.

Taotlusel esitatud andmete muutmise saate alustada menüüst „Dokumendid“, valides taotluse, mida soovite muutma hakata. Taotluse muutmiseks valige „Esita muudatustaotlus“.

Kuni 15. juunini:

- on võimalik lisada taotlusele põldude/pärändniidu alade andmeid ja toetuste taotlemise märkeid.

16. juuni – 15. august on lubatud:

- põldude/pärändniidu alade taotlusele lisamine maakasutuse näitamiseks;
- taotlusaluste põldude/pärändniidu alade pindalade suurendamine ja vähendamine;
- kasvatatava põllumajanduskultuuri muutmine (ainult seiratavate nõuete osas);
- taotlemise märgete eemaldamine.

16. august – 1. november:

- ei saa uusi põlde/pärändniidu alasid taotlusele lisada;
- põldude/pärändniidu alade pindala ei saa suurendada;
- põldude/pärändniidu alade pindala vähendamine on lubatud;
- kasvatatava põllumajanduskultuuri muutmine on lubatud (ainult seiratavate nõuete osas);
- taotlemise märgete eemaldamine on lubatud;
- administratiivse kontrolli ja pinnaseiresüsteemi käigus tuvastatud puuduste osas, millest on taotlejat teavitatud, on taotluse muutmine lubatud (nt ületaotlemised, topelletaotlemised).

Alates 16. juunist esitatud muudatused vaatab PRIA üle ning juhul, kui nendega ei ole võimalik arvestada, saadetakse taotlejale vastavasisuline e-kiri koos selgitustega.

NB! Taotlust saate taas muuta pärast seda, kui eelmised muudatused on PRIA poolt üle vaadatud ja kinnitatud.

Pärast taotluse esitamist tekkinud olulistest muudatustest (nt taotlusele on ekslikult märgitud vale põllumajanduskultuur või väheneb kasutuses olev põllumajandusmaa pindala) ja nõuete täitmist takistavatest asjaoludest (nt niitmise hilinemine pikaajalise sajuperioodi tõttu või kultuuri ikaldumine jms) peate PRIAt esimesel võimalusel, soovitavalt 15 tööpäeva jooksul, kirjalikult teavitama ning vajadusel esitama muudatustaotluse. Nii on võimalik hoiduda

järgnevatest arusaamatustest, toetussumma täiendavast vähendamisest või sellest ilmajäämisest.

Esitatud ja esitamata muudatustaotlusi saate avada menüüst „Dokumendid“ ja avatud taotluse vaatest.

NB! Pärast seda, kui taotlejat on teavitatud kavatsusest teha kohapealne kontroll, ei ole taotluse muutmine lubatud selliste nõuete korral, mis ei ole pinnaseiresüsteemiga seiratavad.

4.5. Taotluse tagasivõtmine

Taotluse või esitatud muudatustaotluse saate tagasi võtta menüü „Dokumendid“ kaudu, valides taotluse või muudatustaotluse, mida soovite tagasi võtta. Seejärel vajutage nupule „Esita tagasivõtmise taotlus“. Taotluse võite e-PRIA kaudu tagasi võtta igal ajal:

- kuni 1. novembrini 2023. aastal;
- mitteseiratavate nõuete osas kuni kohapealsest kontrollist teadasaamiseni.

Tagasivõtmise taotlust on võimalik esitada kogu taotluse või viimase muudatustaotluse kohta. Viimase muudatustaotluse saab tagasi võtta, kui see ei ole „Tagasilükatud“ staatusega. Tagasilükatud muudatustaotlust ei saa tagasi võtta.

Esitatud ja esitamata tagasivõtmise taotlusi saab avada menüüst „Dokumendid“ ja avatud taotluse vaatest „Lisadokumendid“ alt.

NB! Palun arvestage, et kui olete taotluse tagasi võtnud, saate uue taotluse esitada ainult taotluse vastuvõtmise perioodi jooksul ehk kuni 15. juunini.

4.6. Põllumajandusliku majapidamise üleandmine

Põllumajandusliku majapidamise üleandmiseks loetakse põllumajandusliku majapidamise tervikuna teisele isikule võõrandamist või kasutusse andmist. Sel juhul lähevad üleandjalt ülevõtjale üle kõik toetuse taotlemisega seotud õigused ja kohustused, kui õigusaktides ei ole sätestatud teisiti.

Kui põllumajanduslik majapidamine antakse üle ajavahemikul 2. maist kuni 15. juunini, võtab üleandja enda esitatud toetuse taotluse tagasi ja ülevõtja esitab uue taotluse.

Kui põllumajanduslik majapidamine antakse üle pärast 15. juunit, kuid hiljemalt taotluse esitamise kalendriaasta 1. septembriks, antakse toetus ülevõtjale, kui ülevõetud põllumajanduslik majapidamine ja selle ülevõtja vastavad kõigile toetuse saamise nõuetele. Kui põllumajandusliku majapidamise ülevõtja ei soovi toetust saada, antakse toetus üleandjale, kui üleantud põllumajanduslik majapidamine ja selle üleandja vastavad kõigile toetuse saamise nõuetele.

Kui põllumajanduslik majapidamine antakse üle pärast taotluse esitamise kalendriaasta 1. septembrit, antakse toetus üleandjale, kui üleantud põllumajanduslik majapidamine ja selle üleandja vastavad kõigile toetuse saamise nõuetele. Kui üleandja ei soovi toetust saada, antakse toetus ülevõtjale, kui ülevõetud põllumajanduslik majapidamine ja selle ülevõtja vastavad kõigile toetuse saamise nõuetele.

Põllumajandusliku majapidamise üleandmisest tuleb PRIAt teavitada seitsme kalendripäeva jooksul. Selleks on taotlejal võimalik esitada soovituslik vorm „[Teave põllumajandusliku](#)

[majapidamise/põllumajandusettevõtte üleandmise-ülevõtmise kohta ja taotlus ülevõtjale toetuse maksmiseks](#)“, mis on leitav PRIA kodulehe konkreetse toetuse lehelt Abiks taotlejale kategooria Vormid alt. Vorm tuleb nii üleandja kui ka ülevõtja poolt digitaalselt allkirjastada ja esitada e-posti aadressil info@pria.ee.

4.7. Väärmatu jõud ja erandlikud asjaolud

Väärmatu jõud on asjaolu, mida taotleja ei saanud mõjutada ja mõistlikkuse põhimõttest lähtuvalt ei saanud temalt oodata, et ta selle asjaoluga arvestaks, seda väldiks või takistava asjaolu või selle tagajärje ületaks. Väärmatu jõu ja erandlike asjaolude hindamisel võetakse arvesse üksikjuhtudel ilmnenuid asjaolusid.

Väärmatu jõuna käsitletakse näiteks järgmisi juhtusid:

- taotleja surm;
- taotleja pikaajaline töövõimetus;
- põllumajandusliku majapidamise või selle suure osa sundvõõrandamine, kui taotluse esitamise päeval ei olnud sellist sundvõõrandamist võimalik ette näha;
- raske loodusõnnetus või rasked ilmastikutingimused, mis kahjustavad tõsiselt põllumajanduslikku majapidamist;
- loomakasvatushoone hävimine õnnetuse tagajärjel;
- kogu või osa põllumajandustootja karja kahjustav loomataud;
- taotleja ettevõtte ümberkruntimine, kui see pole algatatud omanike huvidest lähtuvalt;
- loom on taotleja tahte vastaselt karjast välja viidud ja taotlejal on selle tõendamiseks Politsei- ja Piirivalveametile esitatud avalduse ärakiri;
- loom on haiguse või õnnetuse tõttu surnud või veterinaarsetel näidustustel hukatud ning taotlejal on selle tõendamiseks veterinaararsti kirjalik kinnitus.

Väärmatu jõud peab olema tekkinud kummagi poole süüta. Näiteks, kui taotlejal on maa kasutamiseks või loomade pidamiseks sõlmitud rendileping ja rendileandja seda rikub, ei ole tegemist väärmatu jõuga. Lepingu rikkumisel saab taotleja oma õiguste kaitseks pöörduda maakohtusse tsiviilkohtumenetluse seadustiku korras.

Tavapärasest hoolsuskohustusest lähtuvalt tuleb taotlejal väärmatust jõust ja erandlikest asjaoludest tingitud toetuse kasutamise seotud kohustuse täitmisel ilmnenuid takistusest PRIA mõistlikul ajal kirjalikult teavitada e-posti aadressil info@pria.ee. Teavitus tuleb saata soovitatavalt 15 tööpäeva jooksul alates väärmatu jõu või erandliku asjaolu ilmnemisest. Teavituse tulemusena on PRIAl võimalik kontrollida teavituses toodud asjaolude olemust (nt ei ole väärmatu jõud looma realiseerimine majandustegevusest tulenevalt) ja arvestada sellega toetuse nõuete hindamisel. Taotleja peab arvestama, et erandlikest asjaoludest teavitamine võib leevendada tähtjaks nõude täitmata jätmise sanktsiooni, kuid ei pruugi vabastada teda nõude täitmisest ja nõue tuleb täita esimesel võimalusel. Eelnevalt tulenevalt võetakse teavitus menetlusse, mille tulemusena selgub sõltuvalt asjaoludest ka selle mõju toetusele.

5. TAOTLUSE MENETLEMINE

Toetuste taotluste menetlus ning selle raames tehtavad toimingud on haldusmenetlus [haldusmenetluse seaduse](#) tähenduses. Iga taotluse menetluses läbi viidava kontrolli eesmärk on tuvastada taotleja ja taotluse, sh ellu viidava või ellu viidud tegevuse vastavus kehtivatele nõuetele. Selleks on kohustus toetust menetleval, välja maksval ja järelevalvet teostaval asutusel kontrollida nõuete täitmist ning taotluses esitatud andmete õigsust.

PRIA jätkab ka eelarveperioodil 2023-2027 looma- ja pindalatoetuste võimalike kunstlike

tingimuste tekitamise kontrollimist. Eesmärk on kontrollida probleemseid taotlusi enne toetuse määramise otsuse tegemist, et anda toetust vaid neile taotlejatele, kes vastavad toetuste määrustes sätestatud tingimustele ja eesmärkidele ega ole toetuse saamise nõuete täitmiseks tekitanud kunstlikke tingimusi. Kui kontrolli käigus tehakse kindlaks, et rikkumine on toime pandud tahtlikult, on tegemist pettusega, millele võib lisaks toetusest ilmajäämisele järgneda täiendava kaitsemeetmena kuni kaheaastane toetusetaotluse esitamise keeld. Halvimal juhul võib järgneda ka kriminaalmenetlus.

Näiteks on kunstlike tingimuste tekitamisena käsitletav toetuste saamiseks uute ettevõtete loomine või olemasolevate ettevõtete vahel, kus ettevõtte on ühe ja sama isiku juhtimise ning kontrolli all, loomade/põldude liigutamine selliselt, et taotletud ettevõtte vastaksid toetuse saamise nõuetele (näiteks kuni kehtestatud piirmäärani loomade/põldude jagamine). Sellisel juhul võib olla tegemist kunstlikult loodud tingimustega, millega on üritatud toetust saada rohkem, kui ühele taotlejale kehtestatud piirmäär võimaldaks.

Kunstlike tingimuste loomist võib esineda lisaks kehtestatud piirmääradest kõrvale hiilimisele ka nõuete täitmise vältimiseks. Samuti kontrollitakse valeandmete esitamist ning nende esinemisel rakendatakse vastavaid kaitsemeetmeid.

Taotluse kontrollimine jaguneb administratiivseks ja kohapealseks kontrolliks, mida toetab pinnaseiresüsteem. Kontrollitakse, kas taotleja ja põllumajandusmaa vastavad toetusõiguslikkuse ja tingimuslikkuse nõuetele ning lisaks kontrollitakse nõuetega sätestatud dokumente (nt põlluraamatut jm). PRIA viib administratiivset kontrolli läbi kõikide esitatud taotluste üle ning eelkõige elektrooniliste vahendite kaudu. Otsus teostada kohapealseid kontrole ja pinnaseiresüsteemi kvaliteedi hindamist tehakse valimipõhiselt.

Nimekiri 2023. aastal seiratavatest nõuetest on leitav [PRIA kodulehelt](#).

5.1. Halduskontroll

Halduskontrollid peavad võimaldama nõuete rikkumise avastamist, eelkõige automaatset avastamist, infotehnoloogiliste vahendite abil. Halduskontrollid sisaldavad ristkontrole. Kontrollid hõlmavad kõiki üksikasju, mida on võimalik ja kohane halduskontrolli vahenditega kontrollida.

Taotluse esitamise käigus kontrollib süsteem:

- kas taotleja iga põld (või kõrvuti asuvad põllud kokku) on vähemalt 0,30 ha ning kas ka pärast kontrollimist on nõuetele vastav pindala vähemalt 0,30 ha;
- kas põllumajanduskultuur on toetusõiguslik taotletud toetuse jaoks;
- kas taotleja on füüsilisest isikust ettevõtja või juriidiline isik (ÖKO ja ÖST puhul on toetusõiguslik ka füüsiline isik).

Kui taotlus on esitatud, kontrollib PRIA administratiivselt:

- kas pärast kontrolli on põllumajandusmaa pindala kokku vähemalt 1,00 ha;
- põllumassiivi pindala ületaotlemist, s.t põllumassiivi põhiselt taotlustes kirjas olnud põldude pindalade summat võrreldakse põllumassiivi maksimaalse toetusõigusliku pindalaga. PRIA kontrollib põllumassiivil asuvate põldude pindalaid ortofotodelt, kuid vajadusel ka kohapeal;
- topelthaotlemist, s.t. taotlemisel samale maale erinevate taotlejate poolt, kontrollitakse maa kasutamise õiguslikku alust;
- kas taotleja on juriidiline isik või füüsilisest isikust ettevõtja (v.a ÖKO ja ÖST taotlejad) ja aktiivne tootja;

- KSM ja MAHE koolitusel osalemise nõude täitmist;
- kas kanepile taotlemisel on taotleja esitanud külvatud kanepiseemne müügipakendi originaaletiketid;
- kas KSM happelise mulla lupjamise lisategevuse taotlemisel on taotleja esitanud lubjatava põllu kohta lubjatarbekaardi;
- ÖKO ja ÖST taotlejal on nõutud ulatuses tootmisest kõrvale jäetud maa-alasid ja maastikuelemente;
- kas ÖKO taotlejal on nõutud ulatuses ökoalasid;
- kas MAHE taotleja põllud ja loomad on kantud mahepõllumajanduse registrisse;
- KSM toetuse puhul viljavahelduse ja liblikõieliste kultuuride kasvatamise nõuet ning taotluse andmetel taimekaitsevahendite kasutamist;
- MESI toetuse puhul mesilasperede ja korjetaimepõldude vahelist kaugust, korjetaimede arvu ning taotluse andmetel taimekaitsevahendite kasutamist.

Kui administratiivse kontrolli käigus avastatakse märke võimalikust nõuete rikkumisest, viiakse läbi järelkontroll mistahes teise asjakohase menetluse abil ja vajadusel kohapealne kontroll, või saadetakse taotlejale järelepärimine.

5.2. Kohapealne kontroll

Kohapealsed kontrollid algavad pärast taotluste vastuvõttu ning kestavad üldjuhul oktoobri lõpuni. Tingimuslikkuse kontrollide tehakse aastaringset.

Kohapealses kontrollis täidetakse kontrollaruanne, kuhu ka taotlejal on võimalik lisada omapoolsed märkused. Kontrollaruande allkirjastavad inspektor(id) ja soovi korral taotleja või tema esindaja. Kontrollaruande allkirjastamisega tõendab taotleja või tema esindaja, et on teadlik majapidamises läbi viidud kohapealsest kontrollist ning talle on võimaldatud esitada ja lisada kontrollaruandele märkuseid (allkiri ei tähenda nõustumist kontrolli tulemustega). Koopia kontrollaruandest tehakse taotlejale nähtavaks e-PRIAs ning sellekohane teavitus saadetakse taotlejale e-kirjana. Kui tingimuslikkuse süsteemi kontrolli on läbi viinud PTA või KeA, edastab kontrollaruande koopia taotlejale kontrolli läbi viinud asutus vastavalt asutuses kokkulepitud korrale. Kui taotlejal on pretensioone kohapealse kontrolli läbiviimise või tulemuste kohta, saab ta need esitada PRIAle kirjalikult 15 kalendripäeva jooksul arvates kontrolli toimumisest ja/või kontrollaruande koopia kättesaamisest.

5.2.1. Pindalatoetuste kohapealne kontroll

Kohapealset kontrolli tehakse kontrollvalimite alusel. PRIA inspektorid kontrollivad kohapeal, kas toetuse saamise nõuded on täidetud. Kohapeal kontrollitakse eelkõige mitte seiratavate nõuete täitmist, vajadusel kontrollitakse ka seiratavate nõuete täitmist.

Põldude pindalade kontrollimiseks kasutatakse vajadusel GPS-seadmega mõõtmist. Abivahendina võidakse mõõtmisel kasutada ka ATVD. Mõõtmised teostatakse mööda toetusõigusliku põllumajandusmaa ja põllumajanduskultuuri piiri, kontrollides põllumajandustootja poolt taotletud pindala vastavust tegelikule olukorrale. Visuaalselt kontrollitakse, kas HPKs säilitamisele kuuluvad toetusõigusliku põllumajandusmaa pindala hulka arvestatud maastikuelemendid vastavad kehtestatud parameetritele (sõltuvalt maastikuelemendi tüübist kontrollitakse selle suurust, laiust, kõrgust või pikkust jms) ja asukohale ning kas põllu maakasutus vastab maastikuelemendiga seotud maakasutusele (nt kas põllusaar on ümbritsetud põllumaaga – maakasutus P või M). Erinevuste leidmisel maastikuelemendid mõõdetakse ning mittevastavad maastikuelemendid arvestatakse põllu pindalast välja.

Kui taotleja või tema esindaja viibib kohapealse kontrolli juures, peab ta vajadusel inspektorile ette näitama põllu piiri.

Kui alla 0,01 ha objektid, mis ei ole toetusõiguslikud ja millel põllumajandustootmist ei saa toimuda, moodustavad kokku enam kui 0,01 ha põllu pinnast, siis mõõdetakse sellised objektid toetusõiguslikust pindalast välja. Seega tuleks sellised alad juba taotlemisel põllu pindalast välja arvestada.

Kontrollis olevatelt kanepi põldudelt võetakse proovid kanepitaimedes THC sisalduse määramiseks. Kanepi proove THC sisalduse määramiseks saab võtta perioodil, mis algab 20 päeva pärast kanepi õitsemata hakkamist ning lõpeb 10 päeva pärast õitsemist. Kui taotleja kanepi õitsemata hakkamisest PRIAt ei teavita, võib osutuda võimatuks kanepi THC sisalduse kontrollimine.

PRIA kontrollib kohapeal KSM, MAHE, MESI, ÖKO ja ÖST toetuse toetusõiguslikkuse nõudeid ja toetuse nõudeid. PTA kontrollib MAHE ja MAHEL toetuse taotlejate juures mahepõllumajandusliku taime- ja loomakasvatuse nõudeid ning kogu ettevõttes taotluse esitamise aastale eelneva aasta mahepõllumajanduse seaduse kohaselt peetud kodulindude, loomade ja mesilasperede keskmist arvu ning MAHE karjatatavate loomade identifitseerimise nõudeid.

5.2.2. Tingimuslikkuse kohapealne kontroll

Tingimuslikkuse süsteemi nõuete täitmist kontrollivad PRIA, Põllumajandus- ja Toiduamet (PTA) ning KeA, igauks oma pädevuse piires.

5.3. Pinnaseire

[Komisjoni rakendusmääruse \(EL\) nr 2022/1173](#) artikli 65 kohaselt on „pinnaseiresüsteem“ kord, mille alusel regulaarselt ja süstemaatiliselt vaadelda, jälgida ja hinnata põllumajanduslikke tegevusi ja tavasid põllumajandusmaal Copernicuse Sentineli satelliidiandmete või muude vähemalt samaväärse väärtusega andmete alusel. Liikmesriikidel on kohustus alates 2023. aastast rakenduvate strateegiakava alusel antavate pindalapõhiste toetuste taotluste menetlemisel kasutada pinnaseiresüsteemi. PRIA rakendab pinnaseiresüsteemi kõikide 2023. aastal rakenduvate strateegiakava alusel antavate pindalapõhiste toetuste menetlemisel.

Pinnaseirega tuvastatakse süstemaatiliste satelliidivaatluste põhjal põllul tehtavaid põllumajanduslikke tegevusi ja/või põllul kasvatatavat kultuuri(grupi). Põldude pindalasiid seire käigus ei mõõdetata.

Võrreldes perioodil 2014-2020 katsetatud niitmise tuvastamisega rohumaadel hõlmab uus süsteem kõiki põlde ja pärandniitusid. Pinnaseire objektideks on põllumajandusmaa, mille sees on nii põllumaa, püskikultuuride alune maa, rohumaad kui pärandniidud. Süsteem põhineb satelliidiandmetel, mille kasutamiseks on välja töötatud mudelid. Väljundiks on markerid: mittetoetusõiguslikud objektid, homogeensus, niitmine, kündmine, kultuurigrupp. Satelliidiandmete abil vaadeldakse kõiki pindala- ja loomapõhiste toetuste taotlustel märgitud põlde ja pärandniite. Markerite abil tehakse kindlaks toetuskõlbmatute alade olemasolu, seda eelkõige alaliste struktuuride tõttu, toetuskõlbmatu maakasutuse olemasolu, põllumajandusmaa kategooria muutus, olenemata sellest, kas tegemist on põllumaa, püskikultuuride aluse maa või püsirohumaaga.

Pinnaseiresüsteem käivitatakse 1. mail. Alates juunist väljastab süsteem PRIA-le kord kuus

markerite tulemused. Perioodiliselt laekub satelliidiandmeid juurde kuni augusti, võimalusel septembri lõpuni. Kui taotleja on teinud taotlusel muudatusi, teeb süsteem ümberarvutused olemasolevate satelliidiandmete baasil. Viimased arvutused tehakse oktoobris.

Seire käigus arvutatakse igale põllule kõikide alljärgnevalt nimetatud markerite väärtused.

- **Mittetoetusõiguslike objektide marker.** Mittetoetusõiguslike objektidena käsitletakse põllu sees asuvaid püsivaid struktuure nagu teed, hooned jms rajatised. Võsa käsitletakse samuti mittetoetusõigusliku objektina, juhul kui see on nii suur, et takistab järgmisel kasvuperioodil maa põllumajanduslikku kasutamist.
- **Homogeensuse marker.** Homogeenseks loetakse põldu, kus kogu põllu ulatuses on tegemist sama kultuuriga ja sama maakasutusega või on tehtud sama tegevust (näiteks on põld ühtlaselt niidetud või ühtlaselt küntud). Mittehomogeensuse puhul on olukord vastupidine ning see võib viidata sellele, et põllul on tuvastatud kasvamas mitu erinevat kultuuri.
- **Kündmise marker.** Kündmise all mõeldakse kõiki põllutöomasinate abil tehtud tegevusi, mille tagajärjel näeme põllul ilma taimestikuta pinda. Seirega tuvastatakse, kas leidub periood, kus põld on taimestikuta.
- **Niitmise marker.** Leitakse suuremad biomassi languse hetked. Eriti oluline on esimene hetk, sest see näitab, et põllul on märgata tegevust. Niitmise markeri alla loetakse tinglikult ka biomassi vähenemist, kui selle põhjuseks on karjatamine.
- **Kultuurigrupi marker.** Kõik kultuurid, millele saab pindalapõhiseid toetusi taotleda on koondatud kultuurigruppidesse. Seirega tuvastatakse, millisesse kultuurigruppi põllul kasvav kultuur kuulub.

Markerite tulemuste põhjal arvutatakse, kas põllule kehtivad toetuse nõuded on täidetud. Nõuded, mis kehtivad kõikidele põldudele, sõltumata taotletud toetusest on:

- põllul ei tohi paikneda mitte-toetusõiguslikke objekte;
- põld peab olema homogeenne;
- tuvastatud maakasutus ja kultuur peab olema kooskõlas taotletud maakasutusega.

Nende kolme nõude täitmisest kogutakse teave mittetoetusõigusliku objekti markeri, homogeensuse markeri ja kultuurigrupi markeri alusel. Maakasutuse tuletab süsteem kultuurigrupi markerist. Kündmise marker, niitmise marker ja kultuurigrupi marker on seostatud konkreetsete taotletud toetuste nõuetega.

Kui süsteem on andnud märku, et mingi nõude täitmisel tuvastati erinevus taotletust ja/või seiretava nõude rikkumine, saadab PRIA taotlejale olukorra täpsustamiseks e-kirja, kus palutakse taotlejal teha asukohamärgisega fotod kasutades fotoäppi IVA või teha pindala- ja loomapõhiste toetuste taotluse muudatus, et taotlus vastaks tegelikkusele.

PRIA poolt arendatud IVA äpi abil saab taotleja põldudest teha asukohamärgisega foto ning saata selle PRIA-le. Fotosid saab teha etteantud tähtaja piires endale sobival ajal. Kui endal ei ole foto tegemiseks võimalust, saab fotod lasta teha endale usaldusväärsel inimesel. Tõendusväärse tagamiseks on oluline, et fotod tehakse just kasutades IVA äppi. Muudmoodi tehtud ning e-posti teel saadetud fotod ei ole tõenduse väärtusega. Fotoülesande teavituskirjast leiab juhised, kuidas äppi alla laadida ja viite äpi kasutusjuhendile.

Taotlejal on võimalik taotlust muuta kuna 1. novembrini. Kui taotleja ei reageeri kirjale või pole esitatud selgitus piisav, st olukord jääb selgusetuks, suunatakse see põld kohapealsesse kontrolli. Kui taotlejat on informeeritud leitud mittevastavustest ja ta teeb ise taotlusel vajalikud muudatused, siis selle eest taotleja toetust ei vähendata. Juhul, kui põld on suunatud kohapealsesse kontrolli, siis taotlust ei saa enam mitteseiratavate nõuete osas muuta.

Pinnaseirest saadavad tulemused on sisendiks ka administratiivsete kontrollide tegemisel. Näiteks KSM toetuse taotlemisel kontrollitakse pinnaseirest saadud info alusel administratiivselt viljavahelduse nõuete täitmist. Kui taotletud toetusel on ka mitteseiratavaid nõudeid (näiteks taimekaitsevahendite kasutamise piirangud), siis nende nõuete täitmist kontrollitakse kohapeal valimi alusel.

6. TOETUSE VÄHENDAMINE

Toetuse vähendamise korral kohaldatakse [Euroopa Liidu ühise põllumajanduspoliitika rakendamise seaduse](#) § 13 lõikes 3 sätestatud, mille kohaselt võib PRIA vähendada makstavat toetust või keelduda toetuse maksmisest, kui enne toetuse maksmist tehakse kindlaks, et taotleja rikub tegevuse elluviimise nõudeid või ei täida muid toetuse saaja kohustusi. Toetuse vähendamise suurus või mittemaksmine otsustatakse arvestades rikkumise raskust, ulatust, püsivust ja korduvust.

Baas- ja toetatava tegevuse elluviimise nõuete rikkumise korral vähendatakse taotlejale antavat toetust, võttes aluseks taotluse alusel kindlaks määratud summa, mida taotlejal oleks õigus saada, millest on maha arvatud Euroopa Liidu ühise põllumajanduspoliitika rakendamise seaduse 12. peatükis sätestatud kaitsemeetmete kohaldamisega (näiteks tingimuslikkuse ja pindala erinevusega seotud vähendamised) seotud summa.

ÖKO, ÖST, MESI, KSM, MAHE ja MAHEL toetuse nõuete rikkumiste hindamismatriksid leiata [PRIA kodulehelt](#).

6.1. Toetuse vähendamine toetusõiguslikkuse nõuete rikkumise, s.h pindalade erinevuste tõttu

Kui taotleja ei täida toetusõiguslikkuse nõudeid (näiteks ei vasta taotleja aktiivse tootja nõudele) jäetakse taotlus tervikuna rahuldamata.

Pindala erinevuste eest kaitsemeetmete kohaldamisel arvutatakse erinevus taotlusel märgitud ja kindlaksmääratud pindala vahel eraldi iga taotletud pindalatoetuse kohta. **Pindala erinevus arvutatakse eraldi kõigi selliste maade kohta, mille kohta on kehtestatud ühesuguse suurusega ühikumäär**, seejuures tasaarvestatakse omavahel taotlusel märgitust suuremad ja väiksemad kindlaksmääratud maa pindalad.

Kui taotlusel esitatud pindala ja kontrolli tulemusel kõigile toetuse nõuetele vastavaks tunnistatud kindlaksmääratud pindala on erinevad, vähendatakse toetuse summat pindala erinevuse ulatusest lähtudes.

Taotlusel esitatud ja kindlaksmääratud pindala erinevus	Toetuse määramine ja vähendamine	Näide
Taotlusel esitatud kogupindala on kindlaksmääratud pindalast väiksem.	Toetus määratakse taotlusel esitatud pindala alusel.	Taotleti 100 ha, kindlaks määrati 105 ha. Toetust määratakse 100 ha eest.
Taotlusel esitatud kogupindala on kuni 3 protsenti või kuni 2 ha kindlaksmääratud pindalast suurem.	Toetus määratakse ühikumäärarupis kindlaksmääratud pindala alusel.	Taotleti 100 ha, kindlaks määrati 99 ha. Toetust määratakse 99 ha eest.

Taotlusel esitatud kogupindala on üle 3 protsenti või üle 2 ha, kuid mitte üle 50 protsenti suurem kindlaksmääratud pindalast.	Toetust vähendatakse ühikumäärarühmis taotlusel esitatud ja kindlaksmääratud pindala erinevusele vastava toetuse suuruse võrra.	Taotleti 100 ha, kindlaks määrati 80 ha. Toetust määratakse ühikumäärarühmis 80 ha eest. Täiendavalt vähendatakse toetust 20 hektarile vastava summa võrra, kuna pindala erinevus on $20 \cdot 100 / 80 = 25$ protsenti.
Taotlusel esitatud kogupindala on üle 50 protsenti suurem kindlaksmääratud pindalast.	Taotlus jäetakse ühikumäärarühmis täielikult rahuldamata.	Taotleti 100 ha, kindlaks määrati 45 ha. Toetust ühikumäärarühmis ei määrata, kuna pindala erinevus on $55 \cdot 100 / 45 = 122,22$ protsenti.
Toetust taotletakse maa kohta, mille kohta kehtestatud ühikumäär on suurem, kui on kindlaksmääratud maa kohta kehtestatud ühikumäär.	Taotlus jäetakse seda maad puudutavas osas täielikult rahuldamata. Lisaks vähendatakse toetust sõltuvalt, kas tuvastatud pindala erinevus on kuni 50 protsenti või üle 50 protsenti kindlaksmääratud pindalast, võttes aluseks selle maa kohta kehtestatud ühikumäära, mille kohta taotleja toetust taotles.	MAHE toetust taotleti 5 ha köögiviljale (ühikumäär 800€/ha), kindlaks tehti 5 ha rohumaad (ühikumäär 25€/ha). Toetust 5 ha kohta ei määrata. Lisaks arvestatakse põld köögiviljade ühikumäärarühmis taotletud ja kindlaksmääratud pindala erinevuse arvestusse.
Toetust taotletakse maa kohta, mille kohta kehtestatud ühikumäär on väiksem, kui on kindlaksmääratud maa kohta kehtestatud ühikumäär.	Toetuse määramisel võetakse aluseks selle maa kohta kehtestatud ühikumäär, mille kohta taotleja toetust taotles.	MAHE toetust taotleti 5 ha rohumaad (ühikumäär 25€/ha) kohta, kindlaks tehti 5 ha teravilja (ühikumäär 132€/ha). Toetus määratakse rohumaadele sätestatud ühikumääraga.

6.2. Toetuse vähendamine tingimuslikkuse nõuete rikkumise tõttu

[Tingimuslikkuse süsteemi](#) mistahes nõude rikkumise korral vähendatakse kõiki taotletud toetusi, millele tingimuslikkuse süsteem kehtib. Nõuded kehtivad kalendriaasta järgi – kui mõne nõude rikkumine tuvastatakse 2023. aastal, siis vähendatakse ka 2023. aastal taotletud pindala- ja/või loomatoetusi.

Maa heas põllumajandus- ja keskkonnaseisundis hoidmise nõuete ja kohustuslike majandamisnõuete järgimise puhul hinnatakse leitud rikkumiste korral, kas tegemist on hooletusest või tahtlikkusest tingitud rikkumisega, rikkumise raskust, püsivust ning ulatust ning kas on kergendavaid asjaolusid.

Hindamine toimub hindamismatriksite alusel. Need avaldatakse PRIA kodulehel. Rikkumist hinnatakse tõsidusest, ulatusest ja püsivusest lähtuvalt. Leitud hinnangu alusel moodustub toetussumma vähendamise protsent.

Tingimuslikkuses on kasutusel mõiste „tähtsusetu tagajärjega mittetahtlik rikkumine“, mida kontrolliasutused võivad teatud juhtudel rakendada kohapealse kontrolli käigus tuvastatud tingimuslikkuse väiksemate rikkumiste korral. Sellisteks väiksemateks rikkumisteks on

rikkumised, mida on võimalik lihtsate vahenditega kõrvaldada.

Tähtsusetu tagajärjega mittetahtliku rikkumise võib kohapealset kontrolli läbi viinud inspektor lugeda ebaoluliseks juhul, kui tegemist on kohe eemaldatava puudusega ja mille hindamisel punktisumma ei ületaks 3 punkti.

Kui rikkumine tuleneb põllumajandustootja mittetahtlikkusest, on üldreeglina vähendamise ulatuseks 3 protsenti kogusummast. PRIA võib pädeva kontrolliasutuse poolt kontrollaruandes esitatud hinnangu alusel siiski otsustada, kas seda protsenti vähendada 1 protsendini. Iga mittetahtliku rikkumise protsent leitakse eraldi. Mittetahtlikud rikkumised liidetakse ja kui rikkumistel ei olnud tõsiseid tagajärgi või rikkumised ei olnud seotud rahva- ja loomaterviseiga, on maksimaalne vähendamine esimesel rikkumise aastal kuni 5 protsenti toetussummast. Samas, kui vähemalt üks rikkumine oli tõsiste tagajärgedega või rikkumine oli seotud rahva- ja loomaterviseiga, on maksimaalne vähendamine esimesel rikkumise aastal kuni 10 protsenti.

Kui rikkumine on püsiv või on taotleja kolme järjestikuse kalendriaasta jooksul rikkunud sama nõuet või standardit eelnevalt üks kord mittetahtlikult, vähendatakse toetussummat üldreeglina 10 protsenti. PRIA teavitab taotlejat, et sama nõude rikkumise veelkordsel kindlakstegemisel käsitletakse seda tahtliku nõude rikkumisena.

Kui mittevastavus on olnud taotleja poolt tahtlik või nõuet rikutakse mitmendat korda, on vähendamise ulatuseks üldreeglina 15 protsenti. Lähtuvalt eksimuse suuruselt on võimalik seda protsenti vajaduse korral suurendada kuni 100 protsendini toetuse kogusummast.

PRIA arvutab [komisjoni delegeeritud määruse \(EL\) 2022/1172 III peatüki](#) kohaselt nõuete rikkumisel toetuste vähendused nende maksete põhjal, mis on tehtud või tehakse sellel aastal, mil niisugune rikkumine toime pandi. Leitud vähendust kohaldatakse nendele maksetele, mis tehakse rikkumise tuvastamise aastal.

See tähendab, et 2023. aasta kohapealsete ja administratiivsete kontrollide käigus tuvastatud rikkumised, mis pandi toime eelneva kolme aasta (2020-2022) jooksul, arvatakse vastava aasta rikkumiste hulka. Tagasiulatuvalt arvutatakse nende nõuete rikkumise eest vähendus vastaval aastal määratud toetussummadest, kuid leitud vähendus võetakse maha 2023. aastal määratud toetussummast.

6.3. Toetuste vähendamine finantsdistiipliini rakendumise tõttu

Selleks, et ühise põllumajanduspoliitika rahastamiseks kasutatavad summad jääksid aastaste ülemäärade piiridesse, rakendatakse otsetoetustele finantsdistiipliini mehhanismi. Finantsdistiipliiniga säilitatakse põllumajandusreserv, et toetada põllumajandussektorit põllumajanduslikku tootmist või turustamist mõjutavate turumuutuste või kriiside korral. See tähendab, et ühel aastal tehtud finantsdistiipliini (FD) kinnipidamise korral tehakse N+1 aastal toetuse saajale FD kinnipidamisest Euroopa Komisjoni etteantud protsendi alusel tagasimakse. FD kohaldamisest tulenev otsetoetuste vähendamine on toimunud alates 2014. aastast. FD-d kohaldatakse Euroopa Liidu eelarvest rahastatavate otsetoetuste summadele kokku, kui need ületavad toetuse saajal 2000 eurot.

2023. aasta pindalatoetuste taotlusele rakenduva finantsdistiipliini vähenduse otsustab Euroopa Komisjon käesoleva aasta jooksul.

6.4. Taotluse rahuldamata jätmise põhjused

Taotluse rahuldamata jätmise alused on sätestatud [Euroopa Liidu ühise põllumajanduspoliitika](#)

[rakendamise seaduses](#). Taotlus jäetakse rahuldamata järgmistel juhtudel:

- taotleja ei võimalda läbi viia kohapealset kontrolli;
- taotleja ei vasta aktiivse tootja nõudele;
- tingimuslikkuse süsteemi nõuete rikkumise puhul vähendatakse toetussummat kuni 100 protsenti;
- taotleja on tekitanud toetuse saamise tingimused kunstlikult, sh on teadlikult esitatud valeandmeid;
- taotlus jäetakse rahuldamata ka siis, kui taotleja ei ole puuduste kõrvaldamiseks määratud tähtaja jooksul neid kõrvaldanud. Sellisel juhul menetletakse toetust vastavalt esitatud andmetele. Kui kõrvaldamata puudus takistab kõigi vajalike kontrollide läbiviimist, jäetakse taotlus kogu toetuse ulatuses läbi vaatamata;
- kui taotleja on äriühing, kes on äriregistri andmetel lõpetanud tegevuse pärast toetustaotluse esitamist;
- kontrollimisel selgub, et toetusõiguslikkuse nõuetele vastavate põldude/pärandniidu alade kogupindala on väiksem kui 1,00 ha;
- taotleja on taotlenud toetust tegelikult kasutatavast maa-alast üle 50 protsendi suuremale pindalale;
- toetust ei maksta nende kanepi põldude kohta, mille osas ei ole taotleja järginud kanepikasvatajale esitatud nõudeid (vt [p 2.2.1.1](#));
- toetust ei maksta nende pajupõldude või põllu osade kohta, mille osas ei ole taotleja täitnud lühikese raieringiga paju (*Salix*) madalmetsa kasvatajale esitatavaid nõudeid (vt [p 2.2.1.1](#));
- tahtliku tingimuslikkuse nõuete rikkumise puhul võidakse vähendada toetussummat kuni 100 protsenti.

7. ÜHIKUMÄÄRADE KEHTESTAMINE, TOETUSE MÄÄRAMINE JA VÄLJAMAKSMINE

7.1. Ühikumäära kehtestamine ja toetuse määramine või taotluste rahuldamata jätmine

PRIA peadirektor otsustab ÖST, ÖKO, MESI, KSM ja MAHE toetuse ühikumäärad, arvestades [Euroopa Liidu ühise põllumajanduspoliitika rakendamise seaduse](#) §-s 16 sätestatut.

PRIA peadirektor otsustab ÖST, ÖKO, MESI, KSM, MAHE ja MAHEL toetuse taotluse osalise või täieliku rahuldamise või rahuldamata jätmise hiljemalt 10. veebruariks 2024. a.

Määratud toetuse kohta leiate info e-PRIA portaalist. Otsusega saate tutvuda e-PRIA portaalis valides menüüribalt „Dokumendid“. Määratud toetussummad avalikustatakse ka [PRIA kodulehel](#) 10 tööpäeva jooksul pärast otsuse tegemist.

Toetuse vähendamise või taotluse rahuldamata jätmise otsusest teavitab PRIA taotlejat 10 tööpäeva jooksul pärast otsuse tegemist kas kirjalikult, saates talle tähtitud postiga otsuse väljavõtte, või e-teavitusega neile, kellel on kontaktandmetes e-posti aadress. Väljavõtet ei saadeta taotlejale, kelle toetust ei vähendata, kusjuures finantsdistsipliini (FD) vähendust ei arvestata toetuse vähendamiseks.

Kui olete kliendi andmetesse lisanud e-posti aadressi, siis kontrollige üle oma seadmete rämpsposti seadistused. Võib juhtuda, et e-post on seadistatud selliselt, et PRIA saadetud e-kirjad jõuavad rämpsposti hulka. Sel juhul palume märkida PRIA turvaliseks saatjaks.

7.1.1. ÖKO toetuse ühikumäär

ÖKO toetuse makse on erinevate ühikumääradega, mistõttu makstakse toetust mitmetasandiliselt (nn baasmakse ja täiendavad maksed).

ÖKO toetus ühe hektari põllumaa kohta, sealhulgas ökoalana määratletud põllumaa kohta, on 10 kuni 21 eurot.

Tegemist on baasmaksega, mille puhul taotlejale antakse toetust kogu majapidamise toetusõigusliku põllumaa kohta tingimusel, et ökoalade toetuse saamiseks on määratletud vajalikul hulgal nõuetele vastavaid ökoalasid olenemata, milliseid ökoalasid taotleja nõude täitmiseks on määratlenud.

ÖKO toetuse ühikumäär ühe hektari ökoalana määratletud rohumaariba aluse maa kohta on 40 kuni 43 eurot.

ÖKO toetuse ühikumäär säilitatava maastikuelemendi aluse maa kohta on 150 kuni 160 eurot.

Lisaks nõ baasmaksele makstakse täiendavat toetust rohumaaribade ja maastikuelementide aluse maa kohta juhul, kui taotleja määratleb ökoalade raames nõuetele vastava 6–12 meetri rohumaariba või HPK raames määratletud säilitatava maastikuelemendi.

Toetuse suurus ühe hektari sellise toetusõigusliku maa kohta kalendriaastas, mille kohta saab toetust anda, saadakse asjaomaste ühikumäärade alusel arvutatud summade liitmisel.

Näiteks, kui taotleja põllumajanduslikus majapidamises on kokku 100 hektarit põllumaad, peab nimetatud toetuse saamiseks määratlema vähemalt 10 protsenti ökoalasid. Täpsemalt, peab taotleja määratlema 10 hektarit ökoalasid, mille hulka arvatakse ka tingimuslikkuse süsteemi raames tootmisest kõrvale jäetud maa-alad ning maastikuelementide alune pindala.

Näiteks, taotleja on 10 hektari ulatuses määratlenud järgmised ökoalad, mis koosnevad:

- neljast hektarist sööti jäetud maast;
- kahest hektarist haljaskesast haljasväetise sissekänniks;
- ühest hektarist lämmastikku siduvatest põllumajanduskultuuride kasvualast;
- kahest hektarist 6-12 meetri laiusest rohumaaribast ning
- ühest hektarist maastikuelementidest.

Võttes aluseks antud näite puhul minimaalse ühikumäära, kujuneb toetuse summa järgmiselt:

1) 100 hektarit x 10€=1000€;

2) 2 hektarit x 40€=80€;

3) 1 hektar x 150€= 150€

Toetuse kogusumma on seega 1000€+80€+150€=1230€, arvestades minimaalset ühikumäära.

Siiski ökoalana määratletud rohumaariba ja maastikuelemendi aluse maa kohta antakse toetust kokku maksimaalselt sellise pindala ulatuses, mis moodustab taotleja põllumajandusliku majapidamise põllumaa ja maastikuelementide aluse maa pindalast kokku kuni 10 protsenti. Kuna nn baasmakset makstakse kogu taotleja põllumajandusliku majapidamise põllumaa kohta tingimusel, et ta on täitnud nõuetekohaselt kõik toetuses ette nähtud tingimused, siis täiendavat toetust rohumaariba ja maastikuelemendi aluse maa kohta makstakse taotlejale kokku kuni 10 protsendi ulatuses.

Teisisõnu, kui taotleja määratleb rohumaaribade ja maastikuelementide aluse maa pindalast kokku nõutava 10 protsendi asemel näiteks 15 protsenti, makstakse toetust ainult kuni 10 protsendi eest. Selline tingimus kehtib ka juhul, kui taotleja määratleb kas ainult rohumaaribad või maastikuelementide aluse maa pindalast kokku näiteks 15 protsenti – sellisel juhul makstakse toetust kuni 10 protsendi ulatuses määratletud rohumaaribade aluse pindala eest või kuni 10 protsendi ulatuses maastikuelementide aluse maa pindala eest.

7.1.2. ÖST toetuse ühikumäär

ÖST toetuse ühikumäär ühe hektari maa kohta on:

- 20 kuni 21 eurot, kui põllumaal asuv põld on kaetud vähemalt 60 protsendi ulatuses ökosüsteemiteenust võimaldavate maastikuelementide mõjualadega ja looduslike alade mõjualadega;
- 30 kuni 31 eurot, kui põllumaal asuv põld on kaetud vähemalt 90 protsendi ulatuses ökosüsteemiteenust võimaldavate maastikuelementide mõjualadega ja looduslike alade mõjualadega.

7.1.3. MESI toetuse ühikumäär

MESI toetuse ühikumäär ühe hektari maa kohta on 250 kuni 350 eurot.

7.1.4. KSM toetuse ühikumäär

KSM toetuse ühikumäär ühe hektari maa kohta **põhitegevuse** elluviimise eest on:

- 1) 40 kuni 50 eurot põllukultuuri kasvatamise korral, ravim- või maitsetaime ning turvasmuldadel köögivilja kasvatamise korral (kui põhimullana on üle 70 protsendi ulatuses turvasmullad või erodeeritud ja deluviaalmuldade kompleks), rohumaa kohta ning nõuete kohaselt põldtunnustatud heinaseemnepõllu ja mitmeliigilise väikese põllu kohta;
- 2) 230 kuni 254 eurot köögivilja, mida kasvatatakse mujal, kui turvasmuldadel, maasika, puuvilja- või marjakultuuri kasvatamise korral, kui neid kasvatatakse kokku vähemalt 0,30 hektaril. Kui nimetatud kultuure kasvatatakse kokku alla 0,30 hektaril antakse toetust punktis 1 sätestatud ühikumääraga.

Kui **põhitegevust viiakse ellu mahepõllumajanduslikul maal**, mille kohta on andmed kantud mahepõllumajanduse registrisse, on toetuse ühikumäär ühe hektari maa kohta:

- 1) 20 kuni 26 eurot põllukultuuri kasvatamise korral, turvasmuldadel köögivilja kasvatamise korral (kui põhimullana on üle 70 protsendi ulatuses turvasmullad või erodeeritud ja deluviaalmuldade kompleks), rohumaa kohta ning nõuete kohaselt põldtunnustatud heinaseemnepõllu ja mitmeliigilise väikese põllu kohta;
- 2) 50 kuni 70 eurot köögivilja, mida kasvatatakse mujal, kui turvasmuldadel, maasika, puuvilja- või marjakultuuri ning ravim- või maitsetaime kasvatamise korral, kui neid kasvatatakse kokku vähemalt 0,30 hektaril. Kui nimetatud kultuure kasvatatakse kokku alla 0,30 hektaril antakse toetust punktis 1 sätestatud ühikumääraga.

KSM toetuse ühikumäär ühe hektari maa kohta **lisategevuse** eest on:

- 1) 150 kuni 151 eurot orgaanilise multši kasutamise lisategevuse korral;
- 2) 110 kuni 154 eurot haljasväetiskultuuri kasvatamise lisategevuse korral;
- 3) 340 kuni 476 eurot mitmeliigilise väikese põllu lisategevuse korral;
- 5) 50 kuni 70 eurot happelise mulla lupjamise lisategevuse korral;
- 6) 15 kuni 21 eurot glüfosaadi mittekasutamise lisategevuse korral.

Kui KSM toetuse andmiseks ettenähtud vahenditest lähtudes ei ole võimalik rahuldada kõiki nõuetekohaseid taotlusi minimaalse ühikumääraga, vähendab PRIA toetuse summat arvestades Euroopa Liidu ühise põllumajanduspoliitika rakendamise seaduse § 16 lõikes 5 sätestatud.

7.1.5. MAHE toetuse ühikumäär

MAHE toetuse ühikumäär ühe hektari maa kohta **mahepõllumajandusega jätkamise** korral on:

- 1) 132 kuni 182 eurot põllukultuuride kasvatamise, kuni kolmeaastase külvikorras oleva rohumaa ja nõuete kohaselt põldtunnustatud heinaseemnepõllu korral;
- 2) 300 kuni 420 eurot kartuli, maasika, ravim- või maitsetaimede, puuvilja- või marjakultuuri kasvatamise korral;
- 3) 800 kuni 1120 eurot köögivilja kasvatamise korral;
- 4) 25 kuni 35 eurot punktis 1 nimetamata rohumaa puhul, mille iga hektari kohta on mahepõllumajandusliku loomakasvatuse valdkonnas tunnustatud taotlejal sellisel arvul mahepõllumajanduslikult peetavaid veiseid, hobuseid, lambaid ja kitsi, et loomkoormus ühe hektari kohta on vähemalt 0,2 loomühikut (vt ka [p 3.5.2](#));
- 5) 25 kuni 35 eurot punktis 1 nimetamata kuni ühe hektari suuruse rohumaa puhul, kui mahepõllumajandusliku loomakasvatuse valdkonnas tunnustatud taotlejal on vähemalt viis mahepõllumajanduslikult peetavat mesilasperet (vt ka [p 3.5.2](#)).

MAHE toetuse ühe hektari maa kohta **mahepõllumajandusele ülemineku** korral on:

- 1) 146 kuni 182 eurot põllukultuuride kasvatamise, kuni kolmeaastase külvikorras oleva rohumaa ja nõuete kohaselt põldtunnustatud heinaseemnepõllu korral;
- 2) 330 kuni 462 eurot kartuli, maasika, ravim- või maitsetaime, puuvilja- või marjakultuuri kasvatamise korral;
- 3) 880 kuni 1150 eurot köögivilja kasvatamise korral;
- 4) 27 kuni 38 eurot punktis 1 nimetamata rohumaa puhul, mille iga hektari kohta on mahepõllumajandusliku loomakasvatuse valdkonnas tunnustatud taotlejal sellisel arvul mahepõllumajanduslikult peetavaid veiseid, hobuseid, lambaid ja kitsi, et loomkoormus ühe hektari kohta on vähemalt 0,2 loomühikut (vt ka [p 3.5.2](#));
- 5) 27 kuni 38 eurot punktis 1 nimetamata kuni ühe hektari suuruse rohumaa puhul, kui mahepõllumajandusliku loomakasvatuse valdkonnas tunnustatud taotlejal on vähemalt viis mahepõllumajanduslikult peetavat mesilasperet (vt ka [p 3.5.2](#)).

Ühikumäära otsustamisel suurendab PRIA mahepõllumajanduslikust või üleminekuajal toodetud sertifitseeritud seemnest või mahepõllumajanduslikust heterogeensest paljundusmaterjalist põllumajanduskultuuri või mahepõllumajanduslikult või üleminekuajal toodetud sertifitseeritud seemnekartulist kartuli kasvatamise korral ühikumäärasid 20 protsenti selle maa hektari kohta, kus vastavat põllumajanduskultuuri kasvatati.

Ühikumäära otsustamisel vähendab PRIA ühikumäära köögivilja kasvatamise korral 83 protsenti hektari kohta selle põllumaa pindala osa kohta, mis ületab kümnet hektarit ning ravim- või maitsetaimede kasvatamise korral 55 protsenti hektari kohta selle põllumaa pindala osa kohta, mis ületab viit hektarit.

Toetuse taotlemisel köögiviljale ning ravim- või maitsetaimele tuleb meeles pidada, et sama isiku poolt juhitud, põllumajandusliku tegevusega seotud üksused, mis asuvad Eesti territooriumil, moodustavad ühtse põllumajandusliku majapidamise. See tähendab, et kui MAHE toetust köögiviljale ning ravim- või maitsetaimele taotlevad mitu sama isiku poolt juhitud põllumajanduslikku majapidamist, siis toetuse maksmisel arvestatakse määru nr 81 sätestatud piirmäära köögiviljale ning ravim- ja maitsetaimele kõikide taotletud majapidamiste peale kokku.

Kui MAHE toetuse andmiseks ettenähtud vahenditest lähtudes ei ole võimalik rahuldada kõiki nõuetekohaseid taotlusi minimaalse ühikumääraga, vähendab PRIA toetuse summat arvestades Euroopa Liidu ühise põllumajanduspoliitika rakendamise seaduse § 16 lõikes 5 sätestatud.

7.1.6. MAHEL toetuse ühikumäär

MAHEL toetus arvutatakse taotleja põllukultuuride, kuni kolmeaastase külvikorras oleva

rohuma, põldtunnustatud heinaseemnepõllu ning muu rohuma, mille loomkoormus hektari kohta on vähemalt 0,2 loomühikut, hektarite arvu järgi, **mille kohta antakse MAHE toetust**. Toetuse suurus ühe hektari maa kohta kalendriaastas saadakse taotleja mahepõllumajanduslikult peetavate loomade keskmise arvu alusel arvutatud ühiku korrutamisel 85 euroga ning saadud summa jagamisel selle maa hektarite arvuga, mille kohta antakse MAHE toetust.

Veiste, lammaste ja kitsede puhul võetakse arvesse taotleja poolt kohustuseaastal peetavate selliste loomade keskmine arv, kes on nõuetekohaselt identifitseeritud ja kelle andmed on kantud nõuetekohaselt põllumajandusloomade registrisse.

Kodulindude, sigade, küülikute ja mesilasperede puhul võetakse arvesse taotleja poolt kohustuseaastale eelnenud kalendriaastal peetud selliste loomade keskmine arv, keda peetakse põllumajandusloomade registrisse kantud tegevuskohas, kelle andmed on kantud mahepõllumajanduse registrisse, ning kelle kohustuseaastale eelnenud kalendriaasta keskmine arv on vähemalt järgmine:

- 1) kalkun – 50 lindu;
- 2) hani – 50 lindu;
- 3) part – 50 lindu;
- 4) munakana – 50 vähemalt 18 nädala vanust lindu;
- 5) kanabroiler – 50 lindu;
- 6) pärlkana – 50 lindu;
- 7) vutt – 100 lindu;
- 8) siga – 5 siga;
- 9) küülik – 50 üle 4 kuu vanust küülikut
- 10) mesilaspere – 5 peret.

Kodulindude, sigade, küülikute ja mesilasperede keskmine arv tehakse kindlaks PTA poolt. PTA kontrollib dokumentide kontrollimise teel üle kohustuseaastale eelnenud kalendriaastal peetud kodulindude, sigade, küülikute või mesilasperede keskmise arvu arvutamise.

Aasta keskmine kodulindude, sigade, küülikute ja mesilasperede arv arvutatakse söötmisspäevade alusel. Arvesse lähevad need söötmisspäevad, mil loomi peeti mahepõllumajanduse nõuete kohaselt. Mahepõllumajandusliku loomakasvatusega tegelemiseks võib taotleda tunnustamist aastaringsest, seetõttu võivad samad loomad olla kalendriaasta vältel karjas enne mahetootmisele üleminekut tavaloomadena. Loomade karja tuleku ja karjast lahkumise andmete põhjal leitakse söötmisspäevade arv. Looma karja tuleku päev loetakse söötmisspäevade hulka, kuid karjast lahkumise päeva söötmisspäevade hulka ei arvestata. Keskmise loomade arvu leidmiseks kalendrikuus tuleb kõigi karjas olnud loomade söötmisspäevad summeerida ja see arv jagada kuus olevate päevade arvuga (näiteks 4500 söötmisspäeva jagatakse 30 päevaga = 150 looma). Keskmine loomade arv aastas leitakse summeeritud söötmisspäevade arvu jagamisel aastas olevate päevade arvuga 365 või liigaastal arvuga 366.

Hobuste puhul võetakse arvesse taotleja poolt kohustuseaastal peetavate nende hobuste arv, kelle andmed on kantud mahepõllumajanduse registrisse ja keda taotleja peab põllumajandusloomade registrisse kantud tegevuskohas.

Koefitsiendid loomade ühiku arvutamiseks on järgmised:

- 1) piimalehm – 3,7;
- 2) ammlehm, üle 6 kuu vanune veis – 1,0;
- 3) alla 6 kuu vanune veis – 0,2;
- 4) vähemalt 6 kuu vanune hobune – 0,6;
- 5) vähemalt 1 aasta vanune lammas – 0,3;

- 6) vähemalt 6 kuu vanune kits – 0,3;
- 7) emis või kult – 2,2;
- 8) vähemalt 2 kuu vanune nuum- või noorsiga – 1,2;
- 9) vähemalt 18 nädala vanune munakana ja teised kodulinnud – 0,08;
- 10) vutt – 0,01;
- 11) üle 4 kuu vanune küülik – 0,02;
- 12) mesilaspere – 0,47.

Kui kõigi nõuetele vastavate taotluste rahastamise summa ületab toetuse andmiseks ettenähtud vahendeid, vähendab PRIA arvutatud toetuse summat [Euroopa Liidu ühise põllumajanduspoliitika rakendamise seaduse](#) § 23 lõike 3 kohaselt, vähendades proportsionaalselt igale taotlejale antava toetuse suurust.

7.2. Toetuse maksmine

Ökokavad makstakse välja hiljemalt 30. juuniks 2024. a.

NB! Arveldusarve numbri või konto omaniku nime muutumisest palume taotlejal kohe PRIAt teavitada. Toetuse taotleja peab olema ise konto omanik. Vastasel juhul ei ole võimalik toetussummat üle kanda. Taotleja andmete muutmine toimub kõige kiiremini e-PRIA kaudu. Kui ei ole vaja teha andmete lisakontrolle, siis toimub e-PRIA kaudu esitatud kliendiandmete muutmine koheselt.

e-PRIA teenuses „Maksed ja võlgnevused“ on võimalik igal taotlejal vaadata oma kõige täpsemat ja viimast finantsuhete seisut PRIAga. Näha saab kliendile tehtud/tehtavaid makseid ja kõiki võlgnevusi. Maksete leheküljel on vaikinisi toodud kliendi maksed viimase aasta jooksul. Samuti on toodud need maksed, mis tehakse tulevikus (maksed kuupäev on kas täidetud tuleviku kuupäevaga või on täitmata). Kui PRIA finantsosakond on edastanud maksed riigikassasse (reeglina 2-7 tööpäeva jooksul alates makseotsuse allkirjastamisest/digitembeldamisest), saab väljamakse kuupäev, millal toetusraha kliendi arvele laekub, kliendile nähtavaks ka e-PRIAs.

Eraisikutele makstavatelt summadel peetakse kinni üksikisiku tulumaks. Toetust saavatel eraisikutel on võimalus esitada PRIA-le ühekordne avaldus selle kohta, et toetuselt tulumaksu kinnipidamisel arvestatakse maksustatavalt summalt eelnevalt maha tulumaksuvaba määr. Info põllumajandustoetuste maksustamise kohta (sh avalduse vorm) on kättesaadav PRIA kodulehe infokeskuse lehelt [PRIA toetuste maksustamisest](#).

Tulude deklareerimisega seotud küsimustes palume pöörduda otse Maksu- ja Tolliameti poole infotelefonil 880 0811 või e-kirja teel aadressil eraklient@emta.ee. Lisainfot toetuste maksustamise kohta leiate [Maksu- ja Tolliameti kodulehelt](#).

7.3. Otsuse vaidlustamine

Kui taotleja ei ole PRIA otsusega nõus, on tal võimalus esitada [haldusmenetluse seaduse](#) nõuetele vastav vaie PRIA peadirektorile, põhjendades omapoolset seisukohta. Vaie tuleb edastada 30 päeva jooksul pärast haldusakti kättesaamist aadressil Tähe 4, Tartu 51010 või e-posti teel aadressil pria@pria.ee. Elektroonilise otsuse kättetoimetamisega nõustumise korral loetakse otsuse kättesaamise hetkeks vastava e-teavituse saatmise kuupäev.

Tulenevalt haldusmenetluse seaduse § 76 lõikes 2 sätestatust märgitakse vaides:

- 1) haldusorgani nimetus, kellele vaie on esitatud;
- 2) vaide esitaja nimi või nimetus, postiaadress ja sidevahendite numbrid;
- 3) vaidlustatava haldusakti või toimingute sisu;

- 4) põhjused, miks vaide esitaja leiab, et haldusakt või toiming rikub tema õigusi;
- 5) vaide esitaja selgelt väljendatud nõue;
- 6) vaide esitaja kinnitus selle kohta, et vaieldavas asjas ei ole jõustunud kohtuotsust ega toimu kohtumenetlust;
- 7) vaidele lisatud dokumentide loetelu.

Vaide põhjal vaadatakse PRIAs otsus uuesti üle ja tehtud otsusest teavitatakse taotlejat kirjalikult.

7.4. Toetussummade tagasinõudmine

Kui pärast toetuse väljamaksmist selgub, et taotleja on esitanud valeandmeid või eelmiste aastate toetus on välja makstud alusetult, peab taotleja kõnealuse summa tagasi maksuma. Toetusraha jäetakse tagasi nõudmata, kui toetuse saajalt individuaalse maksega seotud tagasinõutav summa toetuse kohta ei ületa 100 eurot.

Alusetult väljamakstud toetussummasid saab tagasi nõuda 10 aasta jooksult. Tagasimaksekohustust ei kohaldata, kui ajavahemik toetuse maksmise kuupäevast kuni kuupäevani, mil PRIA toetuse saajat esimest korda teavitab, et makse oli alusetu, on pikem kui kümme aastat.

8. ÕIGUSAKTID

Pindalapõhiseid otsetoetusi reguleerivad käesolevas loetelus viidatud õigusaktid. Kõigi õigusaktide puhul palume arvestada, et lisaks määruse nimetuses olevale esialgsele kuupäevale võib olla hilisemaid muudatusi. Õigusakte elektroonilisest lugedes palume valida hetkel kehtiv versioon.

8.1. Euroopa Parlamendi ja nõukogu ning Komisjoni määrused

- [Euroopa Parlamendi ja nõukogu määrus \(EL\) 2021/2115](#), 2. detsember 2021, millega kehtestatakse liikmesriikide koostatavate Euroopa Põllumajanduse Tagatisfondist (EAGF) ja Euroopa Maaelu Arengu Põllumajandusfondist (EAFRD) rahastatavate ühise põllumajanduspoliitika strateegiakavade (ÜPP strateegiakavad) toetamise reeglid ning tunnistatakse kehtetuks määrused (EL) nr 1305/2013 ja (EL) nr 1307/2013.
- [Euroopa Parlamendi ja nõukogu määrus \(EL\) 2021/2116](#), 2. detsember 2021, mis käsitleb ühise põllumajanduspoliitika rahastamist, haldamist ja seiret ning millega tunnistatakse kehtetuks määrus (EL) nr 1306/2013.
- [Komisjoni delegeeritud määrus 2022/1172](#), 4. mai 2022, millega täiendatakse Euroopa Parlamendi ja nõukogu määrust (EL) 2021/2116 ühtse haldus- ja kontrollisüsteemi osas ühises põllumajanduspoliitikas ning tingimuslikkusega seotud halduskaristuste kohaldamise ja arvutamise osas.
- [Komisjoni rakendusmäärus \(EL\) nr 2022/1173](#), 31. mai 2022, millega kehtestatakse Euroopa Parlamendi ja nõukogu määruse (EL) 2021/2116 kohaldamise eeskirjad ühise põllumajanduspoliitika ühtse haldus- ja kontrollisüsteemi kohta.
- [Komisjoni delegeeritud määrus 2022/126](#), 7. detsember 2021, millega täiendatakse Euroopa Parlamendi ja nõukogu määrust (EL) 2021/2115 täiendavate nõuetega teatavatele sekkumisviisidele, mille liikmesriigid määravad kindlaks kõnealuse määruse kohastes ajavahemikuks 2023–2027 ette nähtud ÜPP strateegiakavades, ning eeskirjadega, milles käsitletakse maa heas põllumajandus- ja keskkonnaseisundis hoidmise (HPK) 1. standardi kohast suhtarvu.

8.2. Eesti õigusaktid

- [Euroopa Liidu ühise põllumajanduspoliitika rakendamise seadus \(ELÜPS\)](#).

- Vabariigi Valitsuse 06.02.2015. a määrus nr 14 „[Põllumajandustoetuste ja põllumassiivide registri põhimäärus](#)“.
- Maaeluministri 27.01.2023. a määrus nr 6 „[2023. aastal „Euroopa Liidu ühise põllumajanduspoliitika Eesti strateegiakava aastateks 2023–2027” sekkumiste raames antavad toetused](#)“.
- Maaeluministri 20.12.2022. a määrus nr 67 „[Põllumassiivi kaardi koostamise, põllumassiivi toetusõigusliku pindala määramise ja põllumassiivi kasutamise kohta andmete esitamise tingimused ja kord](#)“.
- Maaeluministri 21.12.2022. a määrus nr 68 „[Maa heas põllumajandus- ja keskkonnaseisundis hoidmise nõuded ning kohustuslikud majandamisnõuded](#)“.
- Maaeluministri 21.12.2022. a määrus nr 71 „[Otsetoetuste saamise üldised nõuded, põhisissetuleku toetus, ümberjaotav toetus ja noore põllumajandustootja toetus](#)“.
- Maaeluministri 21.12.2022. a määrus nr 75 „[Perioodi 2023–2027 keskkonnasõbraliku majandamise toetus](#)“.
- Maaeluministri 23.12.2022. a määrus nr 83 „[Perioodi 2023-2027 ökosüsteemiteenuste säilitamise toetus](#)“.
- Maaeluministri 23.12.2022. a määrus nr 80 „[Perioodi 2023-2027 ökoalade toetus](#)“.
- Maaeluministri 21.12.2022. a määrus nr 76 „[Perioodi 2023-2027 mesilaste korjeala toetus](#)“.
- Maaeluministri 23. detsembri 2022. a määrusega nr 81 „[Perioodi 2023-2027 mahepõllumajandusliku taimekasvatuse toetus ja mahepõllumajandusliku loomakasvatuse toetus](#)“.

Eesti õigusaktidega saab tutvuda Riigi Teataja kodulehel www.riigiteataja.ee. Euroopa Liidu õigusaktidega kodulehel <http://eur-lex.europa.eu>. Euroopa Liidu ühise põllumajanduspoliitika strateegiakava 2023–2027 saab tutvuda Maaeluministeeriumi kodulehel www.agri.ee. Muude toetuse menetlemisel aluseks olevate dokumentidega PRIA kodulehel www.pria.ee.

Edukat taotlemist!