



**NÕUETELE
VASTAVUS JA
ROHESTAMINE**

2019

Sisukord

Nõuetele vastavus	2
Nõuetele vastavuse kontroll – üldpõhimõtted	4
Maa heas põllumajandus- ja keskkonnaseisundis hoidmise nõuded (HPK) 2019	6
Vesi	6
Muld ja süsinikuvarud	7
Maastik, hooldustööde minimaalne tase	8
Kohustuslikud majandamisnõuded (KM) 2019	14
Nitraadireostuse vältimine nitraaditundlikul alal (KM 1)	14
Loodusliku linnustiku kaitse (KM 2) ja looduslike elupaikade, loomastiku ja taimestiku kaitse (KM 3)	18
Toidu- ja söödaohutus (KM 4)	20
Hormoonide kasutamine loomakasvatuses (KM 5)	24
Loomade identifitseerimine ja registreerimine (KM 6–8)	25
TSE (KM 9)	28
Taimekaitsevahendite kasutamine (KM 10)	29
Loomade heaolu (KM 11–13)	30
Nõuetele vastavuse küsimustik	36
Kliimat ja keskkonda säästvad põllumajandustavad (rohestamine)	36

NÕUETELE VASTAVUS JA ROHESTAMINE

2019

NB! Trükises toodud ja viidatud õigusaktide ning nõuete puhul on lähtutud 2019. aasta veebruari seisust.

Euroopa Liidu ja Eesti Vabariigi õigusaktide muutumisel võivad muutuda ka nõuded või õigusaktide viited. Kehtivad õigusaktid leiab Riigi Teatajast www.riigiteataja.ee ja Euroopa Liidu Teatajast <http://eur-lex.europa.eu/et/index.htm>.

Koostajad ei vastuta õigusaktide muutumisest tingitud ja trükise põhjal tehtud otsuste eest.

Trükises toodud [maa heas põllumajandus- ja keskkonnaseisundis hoidmise nõuded on sinises kirjas](#), [kohustuslikud majandamisnõuded rohelises kirjas](#), õigusaktidest tulenev info nõuete juures tavakirjas ning *nõuete selgitused ja lisainfo kaldkirjas*.

Väljaandjad: Tartumaa Põllumeeste Liit ja Ökoloogiliste Tehnoloogiate Keskus

koostöös Maaeluministeeriumiga

Toimetanud: Siim Suure, Argo Peepson, Merit Mikk, Madli Karjatse, Veronika Vallner-Kranich

Täname: Ave Asi, Anneli Härmsen, Liivi Inno, Jaana Karja, Ülle Laur, Pavel Ojava, Kadri Pärnpuu, Maris Sarv-Kaasik, Kaija Uuskam, Marju Viil

Fotod: Argo Peepson, Madli Karjatse, Eskil Nilsson, Maarja Jüris, Katrin Press, Katrin Rannik, Indrek Melts, Fotolia, Arne Ader, PRIA, Maa-amet, Mahefarm OÜ

Kujundus ja trükk: AS Ecoprint

Esmatrükk 2009. Parandatud ja täiendatud trükk 2010–2018; 2019.

Autoriõigus kuulub Ökoloogiliste Tehnoloogiate Keskusele, varalised õigused kuuluvad materjali tellijale. Materjal valmis Maaeluministeeriumi ning Põllumajanduse Registrite ja Informatsiooni Ameti (PRIA) tellimisel. Kõik autoriõigused on kaitstud.

ISSN 2504-5636 (trükis)

ISSN 2504-5644 (võrguväljaanne)



Euroopa Maaelu Arengu
Põllumajandusfond:
Euroopa investeringud
maapiirkondadesse

Nõuetele vastavus

Nõuetele vastavuse (NV) süsteem käivitati Euroopa Liidus 2003. aastal. Eestis rakendus see järk-järgult aastatel 2004–2013.

Nõuetele vastavus seob ELi ühise põllumajanduspoliitika (ÜPP) toetuste täies mahus maksmise maakasutuse, põllumajandustootmise ja põllumajandusliku tegevusega seotud nõuete (maa hea põllumajandus- ja keskkonnaseisund, keskkond, rahva- looma- ja taimetervis, loomade heaolu) järgimisega. Nõuded on seotud toetusesaaja **põllumajandusliku tegevuse ja/või kogu põllumajandusliku majapidamise maaga**.

Nõuetele vastavuse alused on kehtestatud ELi Parlamendi ja Nõukogu määruse (EL) 1306/2013 artiklites 91–101 ja lisa II, „Euroopa Liidu ühise põllumajanduspoliitika rakendamise seaduse“ §-s 32–34 ning põllumajandusministri 14. jaanuari 2015. aasta määruses nr 4 „Maa heas põllumajandus- ja keskkonnaseisundis hoidmise nõuded“.

Nõuetele vastavuse süsteemi nõudeid peavad järgima taotlejad, kes taotleavad järgmisi toetusi:

- OTSETOETUSED:
 - ühtne pindalatoetus (ÜPT) koos kliimat ja keskkonda säästvate põllumajandustavade toetusega (nn rohestamine, ROH),
 - noore põllumajandustootja toetus (NPT),
 - piimalehma kasvatamise otsetoetus (PTK),
 - puu- ja köögivilja kasvatamise otsetoetus (PKV),
- EESTI MAAELU ARENGUKAVA (MAK) 2014–2020 TOETUSED:
 - põllumajanduslik keskkonnatoetus (PKT),
 - keskkonnasõbraliku majandamise toetus (KSM),
 - keskkonnasõbraliku köögivilja-, ravim- ja maitsetaimekasvatuse ning maasikakasvatuse toetus (KSK),
 - piirkondlik mullakaitse toetus (MULD),
 - piirkondlik veekaitse toetus (VESI),
 - keskkonnasõbraliku puuvilja- ja marjakasvatuse toetus (KSA),
 - kohalikku sorti taimede kasvatamise toetus (SORT),
 - ohustatud tõugu looma pidamise toetus (OTL),
 - poolloodusliku koosluse hooldamise toetus (PLK),
 - mahepõllumajandusele ülemineku toetus ja mahepõllumajandusega jätkamise toetus (MAH),
 - Natura 2000 toetus põllumajandusmaale (NAT),
 - Natura 2000 toetus erametsamaale (NAM),
 - loomade heaolu toetus (LHT).

Nõuete rikkumisel vähendatakse taotleja kõikide eelnevalt loetletud toetuste summat.

NV süsteem ei kehti väiketootjate skeemis osalejatele (pindalatoetuste taotlemisel kuni 1250 euroni lihtsustatud nõuetega) ega **üleminekutoetuste** (ammlehma ja ute kasvatamise ning piima-, veise, ute-, põllumajanduskultuuri ja heinaseemne üleminekutoetuse) **taotlejatele**.

Nõuetele vastavus **koosneb maa heas põllumajandus- ja keskkonnaseisundis hoidmise nõuetest (HPK) ja kohustuslikest majandamisnõuetest (KM)**.

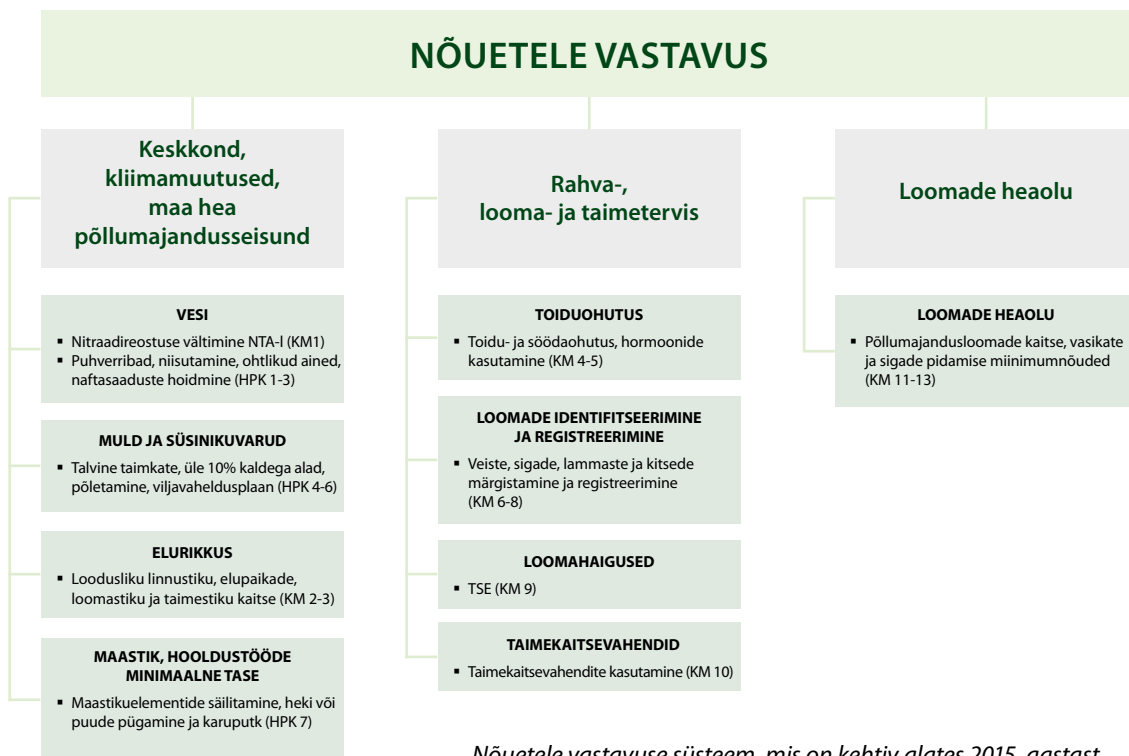
Maa heas põllumajandus- ja keskkonnaseisundis hoidmise nõuded (HPK) on Eestis kehtinud otsetoetuste taotlejatele alates 2004. aastast ning osale Eesti maaelu arengukava 2007–2013 toetuste taotlejatele alates 2007. aastast. Nõuded on kehtestatud ministri määrusega (põllumajandusministri 14. jaanuari 2015. aasta määrus nr 4 „Maa heas põllumajandus- ja keskkonnaseisundis hoidmise nõuded“) ja vastavalt vajadusele on neid aastate jooksul muudetud või täiendatud. 2019. aastal uusi nõudeid ei lisandu.

19. novembril 2017. a jõustus HPK määruse muudatus, millega täpsustati, et haldusreformist tulenevad muudatused Eesti haldusterritoriaalses jaotuses ei muuda talvise taimkatte nõude kehtivuspiirkonda. Nõude kohaselt peab Haanja, Otepää, Valgjärve, Vastseliina, Rõuge, Antsla, Kambja, Kanepi, Nõo ja Võru vallas asuvast põllumajandusmaast vähemalt 30 protsenti olema talvise taimkatte all. Nõude puhul loetakse nimetatud valdade piirideks haldusreformile eelnenud valdade piirid.

Kohustuslikud majandamisnõuded (KM) rakendusid Eestis nõuetele vastavuse raames järk-järgult 2009.–2013. aastal. Need põhinevad ELi direktiividel ja määrustel ning puudutavad valdkondi nagu veekaitse, elurikkus, toiduohutus, loomade identifitseerimine ja registreerimine, loomahaigused, taimekaitsevahendid ning loomade heaolu. Direktiivide nõuded rakendab iga liikmesriik oma õigusaktidega.

KM nõuded avaldatakse iga aasta alguses loeteluna. Kui muutub mõni KM nõuete süsteemi kaasatud õigusakti nõue, siis muutub ka KM nõuete loetelu.

2019. aastal on muudatus KM 1 (nitraaditundliku ala nõuded) 1. nõudes. 1. detsembril 2018 jõustus vedelsõnniku laotamist puudutav veeseaduse muudatus, mille järgi on keelatud vedelsõnniku laotamine alates 1. novembrist (seni oli alates 15. novembrist) ning vedelsõnniku paisklaotamine 20. septembrist kuni 20. märtsini. Vedelsõnniku laotuskeelu alguse võib Keskkonnaamet, arvestades ilmastiku ja vegetatsiooningimusi, kehtestada alates 15. oktoobrist (seni oli alates 1. novembrist).



Nõuetele vastavuse süsteem, mis on kehtiv alates 2015. aastast.

Nõuetele vastavuse kontroll – üldpõhimõtted

Nõuetele vastavuse süsteemi raames kontrollitakse kohapeal vähemalt 1% otsetoetuste ja 1% MAK 2014–2020 perioodi taotlejaid. Kontrollle viivad läbi PRIA (HPK, administratiivselt osa KM loomade identifitseerimise ja registreerimise nõudeid), Keskkonnainspeksioon (KKI; KM keskkonnanõuded, HPK veekaitse nõuded), Veterinaar- ja Toiduamet (VTA; KM toidu- ja söödaohutus, hormoonide kasutamine loomakasvatuses, loomade identifitseerimine ja registreerimine, TSE, loomade heaolu) ja Põllumajandusamet (PMA; KM taimekaitsevahendite kasutamine).

Järelevalveasutused jätkavad oma tavapäraseid kontrole ka nõuetele vastavuse süsteemist eraldi. Kui nõuetele vastavuse rikkumine on tuvastatud muude kontrollimiste (väljaspool nõuetele vastavuse süsteemi kontrollivalimit) käigus, lähevad ka need rikkumised toetuste määramisel ja maksimisel arvesse.

Kõiki nõuete rikkumisi hindavad kontrolliasutused ühtse metoodika järgi hindamismaatriksitega. Hindamisel lähtutakse kolmest kriteeriumist:

- tõsidus,
- ulatus,
- püsivus.

Nõuetele mittevastavuse *tõsidus* sõltub eelkõige nõuetele mittevastavuse tagajärgede olulisusest, võttes arvesse asjaomase nõude või standardi eesmärke.

Nõuetele mittevastavuse *ulatuse* määramisel võetakse arvesse eelkõige seda, kas nõuetele mittevastavusel on kaugemale ulatuv mõju või piirdub see põllumajandusettevõtte endaga.

Nõuetele mittevastavuse *püsivus* sõltub eelkõige selle mõju ajalisest ulatusest või nende mõjude mõistlike vahenditega lõpetamise võimalusest. Samuti võetakse arvesse rikkumise korduvust.

Nende kriteeriumite alusel koostatakse iga nõude hindamiseks maatriks, mille järgi antakse rikkumisele kriteeriumite kaupa hinne 4-punkti skaalal, kusjuures madalaim hinne on 1 ja kõrgeim on 4:

- hinde 1 puhul on tegemist väga väikese rikkumisega,
- hinde 2 puhul on tegemist väikese tähtsusega rikkumisega,
- hinde 3 puhul on nõude rikkumisel oluline tähtsus,
- hinde 4 puhul on nõude rikkumisel väga suur tähtsus.

Rikkumise koondhinne saamiseks liidetakse tõsiduse, ulatuse ja püsivuse punktid kokku. Koondhinne alusel leitakse iga konkreetse nõude rikkumise sanktsioon ehk toetuste vähendamise protsent. Koondhindele vastav vähendamine on järgmine:

- **koondhinne 3–5 → 1%,**
- **koondhinne 6–10 → 3%,**
- **koondhinne 11–12 → 5%.**

Sellist hindamissüsteemi kasutatakse võrdse kohtlemise tagamiseks, sest on selge, et ühekordne väikese ulatusega rikkumine ei ole võrreldav näiteks püsivast raskest rikkumisest tingitud põhjavee reostamisega.

Valdkonna (keskkond, kliimamuutused, maa hea põllumajandus- ja keskkonnaseisund; rahva-, looma ja

taimertervis; loomade heaolu) siseselt lähevad arvesse selle nõude rikkumisega seonduvad punktid, mille koondhinne on kõige kõrgem. **Kui rikkumised on tuvastatud erinevates valdkondades, siis vähendusprotsendid liidetakse, maksimaalseks vähendamiseks esmasel rikkumisel on 5% (v.a tahtliku rikkumise korral).**

Rikkumise korduvuse puhul on vähendamine 3–15%. Korduvust arvestatakse taotlejapõhiselt olenevate toetusliikidest. Korduvaks rikkumiseks loetakse sama nõude või standardi rikkumist, mis on avastatud rohkem kui üks kord üksteisele järgneva kolme kalendriaasta vältel.

Korduvuse puhul korrutatakse esimesel korduvuse tekkimise aastal nõude rikkumise % 3-ga. Teisel jne korduvuse aastal (korduv korduvus) korrutatakse eelmise aasta vähenduse % 3-ga. Kui vähendusprotsent on jõudnud 15%-ni, teavitab PRIA põllumajandustootjat, et järgneval aastal nõude või standardi veelkordsel rikkumisel käsitletakse rikkumist tahtlikuna ning vähendusprotsent on 20–100%.

Äärmusliku rikkumise või korduvate tahtlike rikkumiste puhul võidakse toetustaotlus täismahus rahuldamata jätta ka järgmisel kalendriaastal.

Inspektoril on olukorda arvestades ja raskendavatest või pehmendavatest asjaoludest lähtuvalt õigus rikkumist hinnata maatriksist erinevalt.

Ebaoluliste ja lihtsasti eemaldatavate rikkumiste korral on kontrollival asutusel õigus jätta rikkumine arvestamata. Sellisel juhul määratakse taotlejale tähtaeg puuduse kõrvaldamiseks ja pärast tähtaja möödumist teostatakse järelkontroll. Kui järelkontrolli ajaks on puudus kõrvaldatud, ei loeta nõuet rikutuks ning toetuste vähendamist ei toimu. Kui järelkontroll toimub hoiatuse andmisele järgneval aastal ning leitakse, et rikkumist kõrvaldatud ei ole, kohaldatakse toetuste vähendamist tagasiulatuvalt eelmisse aastasse ehk aastasse, mil rikkumine esmakordselt tuvastati.

Kui nõudeid ei ole taotlejast mitteolenevatel põhjustel võimalik täita, tuleb taotlejal sellest kindlasti PRIAt teavitada.



Maa heas põllumajandus- ja keskkonnaseisundis hoidmise nõuded (HPK) 2019

Alljärgnevalt on toodud teemade kaupa HPK nõuded ja lühikesed selgitused koos viidetega lisainfo leidmiseks.

Vesi

Veekaitse valdkonna nõuded tulenevad veeseadusest ning on HPK nõuetena kehtinud ka seni.

- **HPK 1: Vooluveekogu äärde tuleb jätta puhverriba, kus on keelatud kasutada väetist. Puhverriba laius tavalisest veepiirist mõõdetuna on vähemalt:**

- 1) **1 meeter – alla 10 km² valgalaga maaparandussüsteemi eesvoolul;**
- 2) **10 meetrit – jõe, oja, peakraavi ja kanali puhul ning üle 10 km² valgalaga maaparandussüsteemi eesvoolul.**

Väetiseks loetakse ka kõik orgaanilised väetised, sh sõnnik. Maaparandussüsteemi eesvool on liigvee ärajuhtimiseks või vee juurdevooluks rajatud veejuhe või loodusliku veekogu reguleeritud lõik, millest sõltub reguleeriva võrgu nõuetekohane toimimine (maaparandusseaduse § 3 lõige 7). Tavaline veepiir on Maa-ameti põhikaardil märgitud veekogu piir.

Kõik ülaltoodud vooluveekogud on Eestis kaardistatud ja toetuste taotlejatele kättesaadavad Maa-ameti kaardirakendusest ja Keskkonnaregistrist <http://register.keskkonnainfo.ee>.



Puhverriba niitmine pole kohustuslik, vaid üks võimalusi.

- **HPK 2: Vee kasutamisel põllumajandusmaa niisutamiseks peab veeseaduse §-s 8 sätestatud juhtudel olema vee erikasutusluba, sealhulgas kui kasutatakse:**

- 1) **põhjavett rohkem kui 5 m³ ööpäevas;**
- 2) **pinnaveet rohkem kui 30 m³ ööpäevas.**

Veevõtt põhjavest üle 5 m³ või üle 30 m³ pinnaveekogust ööpäevas põllumajandusmaa niisutamiseks ja kastmiseks on vee erikasutus. Ööpäevane veevõtt on vee tarbimine 24 tunni jooksul.

Vee erikasutusloaga seonduv on kehtestatud keskkonnaministri 26. märtsi 2002. a määrusega nr 18 „Vee erikasutusloa ja ajutise vee erikasutusloa andmise, muutmise ja kehtetuks tunnistamise kord, loa taotlemiseks vajalike materjalide loetelu ja loa vormid“.

Vee erikasutuslube väljastab Keskkonnaamet (vt lähemalt <https://www.keskkonnaamet.ee/et/eesmargid-tegevused/vesi/vee-erikasutusluba>) ja nõude täitmist kontrollib Keskkonnainspeksioon.

- **HPK 3.1: Põllumajanduslikus majapidamises ohtlike ainete ja muude saasteainete käitlemisel tuleb järgida veeseaduse § 26⁵ lõikes 8 sätestatud nõudeid.**

Nõuete täitmist kontrollib Keskkonnainspeksioon. Kohapeal kontrollitakse eelkõige seda, kas taotleja on kasutanud vastavatesse nimistutesse kuuluvaid (vt keskkonnaministri 30. detsembri 2015. aasta määrus nr 77) aineid (ostudokumendid, kanded põlluraamatusse, hoidlate visuaalne kontroll) ning kas kasutamisel on toimunud ohtlike ainete, nt biotsiidide ja pestitsiidide lekkeid hoidlast või taarast. Kontrollitakse ka taimekaitsevahendite pesemise ja heitvee ärajuhtimise kohti.

- **HPK 3.2: Põllumajanduslikus majapidamises naftasaaduste hoidmisehitiste puhul tuleb järgida veeseaduse § 26 lõike 3 alusel kehtestatud nõudeid.**

Naftasaaduste hoidmisehitiste nõuded on kehtestatud Vabariigi Valitsuse 16. mai 2001. aasta määrusega nr 172 „Naftasaaduste hoidmisehitiste veekaitsenõuded“.

Naftasaaduste hoidmisehitis on:

- 1) naftasaaduste mahuti, mille maht on üle 3 m³;
- 2) üle 3 m³ mahuga naftasaaduste mahuti koos torustike ja seadmetega;
- 3) üle 3 m³ mahuga naftasaaduste mahuti koos torustike ja seadmetega ning laadimis- või tankimisplatsiga.

Osa nõudeid puudutavad kõiki hoidmisehitisi, aga keskmiste ja suurte hoidmisehitiste puhul peab arvestama rangemate nõuetega. Taotleja on kohustatud järgima nõudeid olenemata sellest, kas tal on otsene või kaudne valdus naftasaaduste hoidmisehitise üle.

Muld ja süsinikuvarud

- **HPK 4: Haanja, Otepää, Valgjärve, Vastseliina, Rõuge, Antsla, Kambja, Kanepi, Nõo ja Võru vallas asuvast põllumajandusmaast, mida Euroopa Parlamendi ja Nõukogu määruse (EL) nr 1306/2013 artiklis 92 nimetatud toetuse saajal on õigus kasutada, peab vähemalt 30 protsenti olema talvise taimkatte all. Talviseks taimkatteks loetakse 1. novembrist kuni 31. märtsini põllumajandusmaal olevad põllumajanduskultuurid ja kõrretüü.**

Talvise taimkatte arvestusse lähevad taotlusel näidatud rohumaad (püsirohumaad; tundlik püsirohumaad – Natura 2000 alal asuv 100% turvasmuldadega püsirohumaad; poolloodusliku koosluse alad; lühiajalised rohumaad), püsikultuurid, külvatud talviljad ja kõrretüü. Kui põllumajandusmaad on mitmes ülalmainitud vallas, siis vaadatakse 30% täitumist taotleja, mitte valla põhisel.

Haldusreformist tulenevad muudatused ei muuda antud nõude kehtivuspiirkonda, nõuet tuleb seega täita haldusreformile eelnenud valla piirides asuva põllumajandusmaa kohta. Haldusreformile eelnenud valla piiri antud nõude jaoks on näha PRIA avalikul veebikaardil <https://kls.pria.ee/kaart>, kihil „NV talvise taimkatte alad“.



- **HPK 5: Üle 10-protsendise kaldega aladel tuleb erosiooni takistamiseks põllumajandusmaa harimisel kasutada sobivaid agrotehnilisi võtteid. Sobivateks agrotehnilisteks võteteks on mulla harimine risti kallakuga, püsirohumaat rajamine, heintaimede kasvatamine, minimeeritud mullaharimine, kaitseribade rajamine küngaste nõlvadele või veekogude kallastele või muu mullaerosiooni takistav tegevus.**

Üle 10% kaldega alade määramiseks kasutab PRIA Maa-ameti poolt koostatud üle 10% kaldega alade kaarti. Infot, kas teie kasutataval maal on üle 10% kaldega alasid, leiab PRIA põllumassiivide veebikaardilt <https://kls.pria.ee/kaart>, kihilt „Maapinna kalded >10%“.

- **HPK 6.1: Põllumajandusmaal kulu, heina ja põhku põletada ei ole lubatud.**

Kui taotleja ei ole ise oma maal kulu, heina või põhku põletanud, aga tuvastab selle toimumise, siis tuleb sellest teavitada Keskkonnainspektsiooni (valvetelefon 1313 või e-post 1313@112.ee) ja PRIA-t. Antud nõue ei reguleeri pilliroo põletamist.

- **HPK 6.2: Põllumajandusmaa kohta viljavaheldus- või külvikorraplaan tuleb koostada või uuendada hiljemalt taotluse esitamise aasta 15. juuniks. Viljavaheldus- või külvikorraplaan peab olema kohapeal kontrollimiseks kättesaadav kuni viis aastat pärast selle koostamist. Plaanis peavad sisalduma vähemalt HPK määruse lisas 1 oleva viljavahelduse või lisas 2 oleva külvikorra näidisplaani andmed.**

Viljavaheldus- või külvikorraplaani ei pea koostama püsirohumaat, püsi- ja mitmeaastaste köögiviljade, maasika ning ravim- ja maitsetaimede kasvatamiseks kasutatava põllumajandusmaa kohta ning väiksema kui 0,3 hektari suuruse põllu kohta.

Plaan koostatakse ettevõtte kogu põllumajandusmaa kohta. Plaan võib olla ka elektrooniline ja muus vormis. Oluline on, et näidisplaanis olevad andmed oleksid kajastatud. Külvikorraplaan on vaja täita mahetootjatel. Näidisplaani leiab PRIA kodulehelt http://www.pria.ee/et/oluline-info/vaade/nouetele_vastavus/nouetele_vastavus/.

Mitmeaastased köögiviljad on rabarber, artišokk, spargel, maapirn, mädarõigas ja mugullauk.

Maastik, hooldustööde minimaalne tase

Maastikuelementide määramise ja kaitsmise eesmärk on säilitada maastiku ja looduskeskkonna mitmekesisust ja elurikkust.

Maastikuelementide deklareerimine toimus taotleja ja PRIA koostöös 2014. aasta lõpust alates. Valminud maastikuelementide kaardikiht on lisatud ka PRIA põllumassiivide veebikaardile <https://kls.pria.ee/kaart/>, e-PRIA kasutajatele on see nähtav oma põllumassiivide kaardil.

Maastikuelemendi kriteeriumitele vastav maastikuelement tuleb säilitada igal juhul, ka siis, kui taotleja ei ole sellest ise teada andnud või nõuetele vastavuse küsimustikus märkinud, et tema valduses on maastikuelemente.

Taotleja kasutuses olevad maastikuelemendid arvatakse toetusõigusliku põllumajandusmaa hulka ja toetuste taotlejal on kohustus neid elemente säilitada. Toetusõigusliku põllumajandusmaa hulka saab arvata ka mitu vahetult üksteise kõrval asetsevat maastikuelementi, nt kiviaed-puude rida või hekk-kraav. Kõrvutiasetsevad maastikuelemendid peavad olema üksteisest selgesti eristatavad. PRIA annab taotlejatele ette põllumassiivide maksimaalse toetusõigusliku pindala, mis on abistava ja informatiivse tähendusega. Taotleja vastutab, et ta on kursis toetuse ja toetusõigusliku maa nõuetega ning taotleb toetust vaid toetusõiguslikule maale. Taotlejatel

on võimalus esitada aastaringelt oma toetusõigusliku maa ja elementide osas ettepanekuid põllumassiivi ja maastikuelemendi piiri muutmise e-teenuse kaudu ePRIA-s.

Seoses kliimat ja keskkonda säästvate põllumajandustavade (rohestamise) toetusega seotud ökoloogilise kasutuseesmärgiga maa-alade nõude rakendamisega alates 2015. aasta jaanuarist on võimalik osa maastikuelemente arvesse võtta ökoalade 5% kohustuse täitmisel. Neid maastikuelemente saab soovi korral arvestada oma ökoloogilise kasutuseesmärgiga maa-alade hulka juhul, kui nõuetekohane maastikuelement on seotud põllumaaga.

Kui taotlejast sõltumatutel asjaoludel on toimunud maastikuelemendi rikkumine või eemaldamine, siis peab taotleja sellest kohe PRIAt teavitama.

Maastikuelementide säilitamine

- **HPK 7.1: Põllumaal tuleb säilitada 0,01 kuni 0,5 hektari suurune pöösaste või puudega põllusaar, kus võivad esineda pöösastikud, puudesalud, kivid või muu looduslik taimkate ning see maa-ala peab olema selgesti eristatav ümbritsevast põllumaast.**



Põllusaar võib olla igasuguse kujuga kuni 0,5 hektari suurune pöösaste või puudega loodusliku taimestiku ja päritoluga maastikuelement. Nõude kontrollimisel lähtutakse sellest, et säilitatud oleks tervik. Säilitada ei ole vaja iga puud ja pöösast eraldi ja lubatud on teha vajalikke hooldustöid ilma üldilmet oluliselt kahjustamata. Hukkunud puid asendada ei ole vaja.

- **HPK 7.2: Põllumaal tuleb säilitada minimaalselt 20 meetri pikkune ja maksimaalselt 30 meetri laiune metsasiil, mis on selgesti eristatav ümbritsevast põllumaast. Erandjuhul võib metsasiil kokku puutuda põllumassiivi piiriga maksimaalselt 30 meetri ulatuses.**



Metsasiilu all mõeldakse eelkõige puudest koosnevaid kitsaid kuni 30 m laiuseid põllumaal asuvaid metsaribasid, mis ei sobi põllusaare kriteeriumite alla. Metsasiil võib asuda põllumaa keskel nii, et ei puutu ühestki servast põllumassiiviga kokku, või puutub põllumassiivi piiriga kokku oma kitsamast servast mitte rohkem kui 30 m ulatuses. Nõude kontrollimisel lähtutakse sellest, et säilitatud oleks tervik – säilitada ei ole vaja iga puud ja pöösast eraldi ning lubatud on teha vajalikke hooldustöid ilma üldilmet oluliselt kahjustamata. Üsikuid hukkunud puid asendada ei ole vaja.

- **HPK 7.3: Põllumajandusmaa servas ja sellega külgneval alal tuleb säilitada selgesti eristatav puude rida, mis on minimaalselt 0,01 hektari suurune ja 20 meetri pikkune ning kus iga 20 meetri peal kasvab vähemalt kolm puud.**



Puude reaks ei loeta põllumassiivi ja metsa vahel asuvat puude rida. Puude reaks ei loeta puid, mis asuvad eesvoolu või kuivendus-kraavi pervel või nõlval. Puude reas tuleb hukkunud puud asendada nii, et säiliks tervik vastavalt kehtestatud minimaalsetele nõuetele. Säilitada tuleb põllumajandusmaaga vahetult külgnev puude rida, mis loetakse toetusõigusliku põllumajandusmaa osaks.

- **HPK 7.4: Põllumajandusmaa servas ja sellega külgneval alal tuleb säilitada selgesti eristatav puude või põõsastega hekk, mis on minimaalselt 0,01 hektari suurune ja 20 meetri pikkune ning maksimaalselt 10 meetri laiune. Heki pikkuse hulka arvestatakse kuni nelja meetri pikkused heki katkestused.**



Põllumaa puhul tuleb puude rida ja hekk säilitada kogu põllumaa maa-alal.

Maastikuelemendiks ei loeta põllumassiivi ja metsa vahel asuvat hekki. Hekiks ei loeta puid ja põõsaid, mis asuvad eesvoolu või kuivenduskraavi pervel või nõlval. Hekis tuleb hukkunud puud või põõsad asendada nii, et säiliks tervik vastavalt kehtestatud minimaalsetele nõuetele. Kuni 4-meetriseid heki katkestusi ei loeta heki katkemiseks. Hekiks loetakse ka esimesel aastal rajatud hekk. Säilitada

tuleb põllumajandusmaaga vahetult külgnev hekk, mis loetakse toetusõigusliku põllumajandusmaa osaks. Põllumaa puhul tuleb lisaks põllu servas asuvale puude reale või hekile säilitada ka põllumaa maa-ala sees asuv puude rida või hekk.

HPK nõuetes 7.1–7.4 nimetatud maastikuelementide muutumise korral loetakse maastikuelementide säilitamise nõue täidetuks, kui maastikuelement vastab pärast selle muutumist nõuete 7.1–7.4 tingimustele ning maastikuelemendi põllumajandustoetuste ja põllumassiivide registrisse kantud esialgne pindala ei ole vähenenud üle 30%.

Maastikuelemendi muutumine (nii muutmine kui ka muutumine) on näiteks olukord, kui põllumaal on üksteise lähedal mitu põllusaart, kuid need asetsevad selliselt, et põlluharimismasin ei mahu kahe maastikuelemendi või maastikuelemendi ja põllu piiri vahelt läbi. Sellisel juhul võib põllusaared ühendada või eraldada, kuid arvestama peab, et maastikuelemendi põllumajandustoetuste ja põllumassiivide registrisse kantud esialgne pindala ei väheneks üle 30%. Näiteks iga põllusaare jagamise või jagunemise tulemusena tekkinud osa peab jääma vähemalt 0,01 kuni 0,5 hektari suuruseks. Maastikuelementide jagamise ja ka jagunemise korral arvestatakse lubatud 30-% pindala vähenemist jätkuvalt maastikuelemendi esialgselt pindalast, mitte maastikuelemendi jagamise või jagunemise tulemusena tekkinud igast maastikuelemendi pindalast eraldi.

Maastikuelementide säilitamise nõude täitmist kontrollides hindab PRIA ka seda, kas maastikuelemendi pindala on vähenenud määrusega lubatud ulatuses ning kas maastikuelement vastab ka pärast selle muutumist jätkuvalt maastikuelemendi suuruse, pikkuse, laiuse ja muu kohta sätestatud miinimumtingimustele.

- **HPK 7.5: Põllumajandusmaal ja põllumajandusmaaga külgneval alal tuleb säilitada alla 10 km² valgalaga eesvoolud ja maaparandussüsteemi maa-alal paiknevad kuivenduskraavid.**



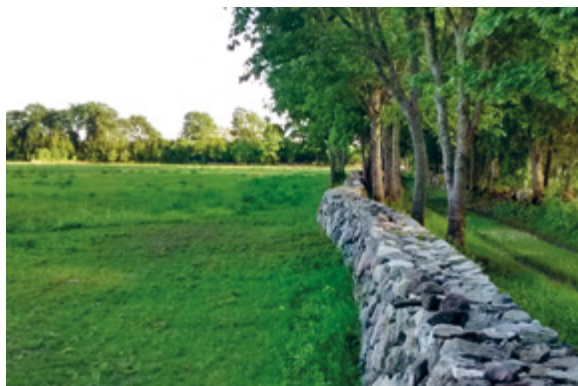
kuga kuni 12 meetri laiuselt, kui metsäärse eesvoolu ja kuivenduskraavi põhi ning nende põllupoolne nõlv ja serv on visuaalselt tuvastatavad.

Metsäärsete kraavide puhul loetakse metsapoolseks piiriks kraavi metsapoolne serv ning metsapoolsest servast metsa poole olevat puittaimestikku kraavi hulka ei arvata. Kraavi pindala hulka arvatakse üksnes kraavist põllu poole jääv puittaimestik kuni 12 meetri laiuselt.

Metsa ja põllu vahel asuva kraavi põhi ehk kraavi veealune osa ning selle põllupoolne nõlv ja serv peavad olema puittaimestikust sellisel määral vabad, et kraavi piiri saaks tuvastada. Tuvastamine võib toimuda nii ortofoto kui kohapealse kontrolli põhjal. Visuaalselt tuvastatavaks võib kraavi põhja, nõlva ja serva lugeda siis, kui need on suuremas osas võsast puhtad. Juhul, kui metsäärse kraavi põhi, põllupoolne nõlv ja serv ei ole tuvastatavad, arvatakse kraav säilitatavate maastikuelementide ja toetusõigusliku põllumajandusmaa pindala hulgast välja.

Nõudega ei ole hõlmatud kraavid, mis ei asu maatulundusmaal, vaid on „muul maal“ ja ei ole maaparandussüsteemi osad ning üle 10 km² valgalaga eesvoolud. Kraavi säilitatuks lugemisel ei kontrollita nõuetekohaste maaparanduslike hooldustööde tegemist ja taimestiku esinemist kraavi pervel või nõlval. Maastikuelemendi säilitamise nõude kontrollimisel loetakse säilitatuks eesvool ja kuivenduskraav, mis täidab maaparanduslikku eesmärki olenemata hooldustööde teostamise tasemest (kraavi maksimaalne laius koos puittaimestikuga on 12 m). Erandiks on metsäärne kraav, mis peab olema puittaimestikust sedavõrd vaba, et kraavi põhi, põllupoolne nõlv ja serv oleksid visuaalselt tuvastatavad.

- **HPK 7.6: Põllumajandusmaal ja põllumajandusmaaga külgneval alal tuleb säilitada Maaelu arengukava 2007–2013 ja Maaelu arengukava 2014–2020 kiviaia taastamise toetuse raames taastatud või taastatav kiviaed ja pärandkultuuriobjektina kaardistatud kiviaed.**



Pärandkultuuriobjektina määratletud kiviaiad on üle Eesti kaardistatud ja info kättesaadav Maa-ameti kaardirakenduses <http://geoportaal.maaamet.ee/est/Kaardiserver/Parandkultuur-p127.html>. Pärandkultuuriobjektina määratletud kiviaedade puhul on oluline, et see säilitataks oma ajaloolises väärtuses samal kohal. Pärandkultuuriobjektina määratletud kiviaiale võib taotleda kiviaia taastamise toetust ja taastada kiviaia samale kohale. Sel juhul ei pea seda kiviaeda säilitama algses olekus ning nõue loetakse täidetuks, kui säilitatakse taastatud kiviaed.

- **HPK 7.7: Põllumajandusmaal tuleb säilitada muinsuskaitseaduse § 11 lõikes 2, 3 ja 6 sätestatud kinnismälestis, mis on matusepaik, muistne põld, lohukivi, kultusekoht, tee ja sild.**



Oti metsõunapuu Viljandimaal.

Analoogne nõue on HPK nõudena kehtinud alates 2010. aastast, täpsustatud on konkreetsed looduse üksikobjektid, mis võivad põllumajandusmaal esineda.

Jätakuvalt tuleb säilitada ka kõik ülejäänud looduskaitseaduse § 4 lõikes 6 nimetatud looduse üksikobjektid, kuid kõik need elemendid ei ole seotud põllumajandusmaa ja põllumajandustoetuste saamisega. Looduse üksikobjektid on kaardistatud ja taotlejale kättesaadavad nii Maa-ameti kaardirakendusest <http://geoportaal.maaamet.ee>, EELIS andmebaasist <http://loodus.keskkonnainfo.ee/eelis/default.aspx> kui ka PRIA põllumassiivide veebikaardil <https://kls.pria.ee/kaart>. Uus muinsuskaitseadus jõustub 1. mail 2019.

- **HPK 7.8: Põllumajandusmaal tuleb säilitada muinsuskaitseaduse § 11 lõikes 2, 3 ja 6 sätestatud kinnismälestis, mis on matusepaik, muistne põld, lohukivi, kultusekoht, tee ja sild.**

Analoogne nõue on HPK nõudena kehtinud alates 2010. aastast, täpsustatud on konkreetsed kinnismälestised, mis võivad põllumajandusmaal esineda. Need kinnismälestised on kaardistatud ja leitavad nii Maa-ameti kaardirakendusest <http://geoportaal.maaamet.ee/est/Kaardiserver/Kultuurimalestiste-kaardirakendus-p63.html> kui ka PRIA põllumassiivide veebikaardilt <https://kls.pria.ee/kaart>. Uus muinsuskaitseadus jõustub 1. mail 2019.

- **HPK 7.9: Põllumajandusmaal tuleb säilitada pärandkultuuriobjektina kaardistatud mälestuskivi, pärimustega allikas, puu, kivisild, kivitruup, munakivitee ja karjatanum.**

Alates 2015. aastast on maastikuelemendina säilitamist vajavate objektide hulka arvanud ka pärandkultuuriobjektid, millel on otsene seos põllumajandusmaa või põllumajandustegevusega. Need objektid on kaardistatud ja kantud Maa-ameti kaardirakenduse andmebaasi. Oma valduses olevad pärandkultuuriobjektid leiab Maa-ameti kaardirakendusest <http://geoportaal.maaamet.ee/est/Kaardiserver/Parandkultuur-p127.html> ja PRIA põllumassiivide veebikaardilt <https://kls.pria.ee/kaart/>. Need pärandkultuuriobjektid võib arvata oma toetusõigusliku põllumajandusmaa hulka.

Hekkide ja puude pügamine

- **HPK 7.10: Puude rea, heki või üksiku puu hoolduslõikus või pügamine on keelatud lindude pesitsemise ja poegade üleskasvatamise ajal ning on lubatud alates 15. juulist.**

Alates 2015. aastast lisandunud nõudega sätestatakse konkreetne kuupäev, millest varem ei tohi maastikuelementidena määratletud puid ja hekke pügada, et kaitsta lindude pesitsemist ja poegade üleskasvatamist. Hekkide ja puude lõikamiseks või pügamiseks sobivaim aeg on sügis.

Võõrliikide vältimine

- **HPK 7.11: Põllumajandusmaal või põllumajandusmaaga külgneval alal esinevast karuputke võõrliigist, mille kohta ei ole Maa-ameti andmeid, tuleb hiljemalt 31. maiks esitada lisis 3 toodud vormi kohane teatis Keskkonnaametile.**

Alates 2015. aastast kehtima hakanud HPK nõude eesmärgiks on juhtida toetuste taotlejate tähelepanu karuputke võõrliikide probleemile ja vajadusele neid tõrjuda. Valdavalt on Keskkonnaamet karuputke võõrliigi esinemise kohad juba kaardistatud ja info Maa-ameti geoportaali karuputke rakenduses <http://geoportaal.maaamet.ee/est/Kaardiserver/Karuputke-torjumise-ja-loodushoiutoode-kaardirakendus-p383.html> olemas. Üldjuhul on nendel maadel ka karuputke tõrje maaomanikuga kooskõlastatud.

Toetuste taotleja peaks kontrollima oma põllumajandusmaid ja nendega külgnevaid alasid ning karuputke esinemise korral tuvastama, kas koloonia on geoportaali karuputke rakendusse märgitud. Kui ei ole, siis tuleb täita vastav teatis ning esitada see Keskkonnaametile.

Eestis esinevad peamised karuputke võõrliigid on Sosnovski karuputk, hiid-karuputk ja pärsia karuputk. Eestis esineb ka nt siberi karuputk, mis ei ole võõrliik ja mida pole vaja tõrjuda. Kui on raskusi karuputke liigi määramisel, tuleks esitada teatis või konsulteerida Keskkonnaametiga.

Põllumajandusmaaga külgneva ala all mõeldakse vahetult põllumajandusmaaga kokkupuutes olevaid karuputke esinemiskohti, kuid soovitatav on Keskkonnaametile teada anda ka põllumajandusmaast kaugemal olevatest karuputke esinemise kohtadest. Teatistes teeb taotleja ise valiku või vajadusel konsulteerib Keskkonnaametiga, kas ta tegeleb karuputke tõrjega ise või laseb Keskkonnaametil tõrje tellida. Kui toetuse saaja tegeleb karuputke tõrjega ise, siis tuleks tal tutvuda Keskkonnaameti kodulehel <https://www.keskkonnaamet.ee/et/eesmargid-tegevused/liigikaitse/karuputke-torjumine> avaldatud juhendiga. Kui tegemist on mahepõllumajanduslikult tunnustatud ettevõtte põllumajandusmaaga, siis tuleb kasutada maheootomises aktsepteeritavat tõrjemeetodit, nt käsitsi väljakaevamine või õisikute lõikamine.



Sosnovski karuputk.

Kohustuslikud majandamisnõuded (KM) 2019

Alljärgnevalt on toodud 2019. aastal kehtivad kohustuslikud majandamisnõuded (KM).

2019. aastal on muudatus KM 1 (nitraadireostuse vältimine nitraaditundlikul alal) 1. nõudes. 1. detsembril 2018. a jõustus vedelsõnniku laotamise puudutav veeseaduse muudatus, mille järgi on keelatud vedelsõnniku laotamine alates 1. novembrist (seni oli alates 15. novembrist) ning vedelsõnniku paisklaotamine 20. septembrist kuni 20. märtsini. Vedelsõnniku laotuskeelu alguse võib Keskkonnaamet, arvestades ilmastiku ja vegetatsioonitingimusi, kehtestada alates 15. oktoobrist (seni oli alates 1. novembrist).

Nõuded põhinevad ELi direktiividel ja määrustel (linnudirektiiv ja loodusdirektiiv; põhjaveedirektiiv; nitraadidirektiiv; loomade identifitseerimise ja registreerimise direktiiv ning määrused; taimekaitsevahendite turule viimise direktiiv; hormoonide kasutamise keelamise direktiiv; toidu- ja söödaohutuse määrused; TSE vältimise, kontrolli ja likvideerimise määrus; põllumajandusloomade kaitse direktiivid) ja on sätestatud olemasolevates õigusaktides. Kohustuslike majandamisnõuete puhul on iga nõude juures toodud lisainformatsiooni saamiseks viide õigusaktile, kust nõue pärineb. Kehtivad õigusaktid on kättesaadavad Riigi Teatajas, www.riigiteataja.ee ja Euroopa Liidu Teatajas <http://eur-lex.europa.eu/et/index.htm>.

Nitraadireostuse vältimine nitraaditundlikul alal (KM 1)

Järgnevad seitse nõuet on sätestatud veeseaduses ning selle alamaktides. Alates 1. detsembrist 2018. a kehtivad vedelsõnniku laotamist puudutavad veeseaduse muudatused, mistõttu muutusid ka KM 1 nõuded.

Järgnevaid nõudeid kontrollitakse nõuetele vastavuse raames vaid nitraaditundlikul alal. Enamik nendest nõuetest kehtib veeseaduse kohaselt aga terves Eestis. Kui KKI teostab oma tavakontrolli või nõuetele vastavuse kontrolli väljaspool nitraaditundlikku ala ja leitakse rikkumine, võib KKI alustada oma menetlustoiminguid ja määrata karistuse.

Nitraaditundlik ala on määratud Vabariigi Valitsuse 21. jaanuari 2003. a määrusega nr 17 „Pandivere ja Adavere-Põltsamaa nitraaditundliku ala kaitse-eeskiri”. Nitraaditundliku ala piiride täpsema paiknemise, maapinna kallete, karstilehtrite ja allikate paiknemise kohta saab täpsemat infot Maa-ameti nitraaditundliku ala kaardirakendusest <http://geoportal.maaamet.ee/est/Kaardiserver/Nitraaditundlikud-alad-p97.html>, samuti kohaliku Keskkonnaameti büroost.

- **KM 1 Nõue 1: Lämmastikku sisaldavaid mineraalväetisi ei tohi laotada 15. oktoobrist kuni 20. märtsini, vedelsõnnikut ei tohi laotada 1. novembrist kuni 20. märtsini, tahe- ja sügavallapanusõnnikut ning muid orgaanilisi väetisi ei tohi laotada 1. detsembrist kuni 20. märtsini ega muul ajal, kui maapind on kaetud lumega, külmunud või perioodiliselt üle ujutatud või veega küllastunud. Vedelsõnniku laotuskeelu alguse võib Keskkonnaamet, arvestades ilmastiku ja vegetatsioonitingimusi, kehtestada alates 15. oktoobrist.**

Vedelsõnniku paisklaotamine on keelatud 20. septembrist kuni 20. märtsini ja muul ajal, kui maapind on kaetud lumega, külmunud või perioodiliselt üle ujutatud või veega küllastunud.

Kasvatavate kultuuridega kaetud haritavaale maale tohib 1. novembrist kuni 30. novembrini laotada sõnnikut juhul, kui see 48 tunni jooksul mulda viiakse.

(Veeseadus § 26¹ lg 4⁴, 4⁶, 4⁷, 4¹⁵)

Väetis on veeseaduse tähenduses selline aine või valmistis, mille kasutamise eesmärk on kasvatatavate taimede varustamine toitainetega. Veeseaduse tähenduses loetakse väetiseks ka sõnnik, virts, silomahl,

kompost ning muud väetamiseks kasutatavad orgaanilised taimse või loomse päritoluga ained, mis otse või töödeldult mulda viiakse.

- **KM 1 Nõue 2: Väetise laotamine pinnale on keelatud haritava maal, mille maapinna kalle on üle 10 protsendi. Kui maapinna kalle on 5–10 protsenti, on pinnale väetise laotamine keelatud 1. oktoobrist kuni 20. märtsini. Erandina on kaldega alal pinnale väetise laotamine lubatud veeseaduse § 26¹ lõike 4¹¹ alusel sätestatud juhtudel.**

(Veeseadus §26¹ lg 4³, 4¹¹)

Haritav maa on veeseaduse mõistes kogu põllumajandusmaa, v.a looduslikud rohumaad.

Maapinna kalde määramise ja kontrollimise alused ning erandid kaldega alade väetamisel on kehtestatud keskkonnaministri 10. mai 2016. a määrusega nr 11 „Maapinna kalde määramise alused ning erandid kaldega alade väetamisel“. Erandina on väetise laotamine pinnale kaldega üle 10% lubatud kogu põllumassiivil, välja arvatud veeseaduses sätestatud keeluajal, kui on täidetud järgmised tingimused:

- 1) üle 10 protsendiliste kalletega alade pindala kokku ei moodusta Maa-ameti kaardirakenduse kallete kaardi järgi üle ühe kolmandiku põllumassiivi pindalast;
- 2) üle 10 protsendise kaldega ala ei ole laiem kui 100 m;
- 3) kaldega ala lähim serv jääb reljefis madalamal paikneva karstilehtri servast vähemalt 50 m kaugusele;
- 4) kaldega ala lähim serv jääb looduskaitseaduse § 37 alusel kehtestatud ranna ja kalda piiranguvööndist väljapoole ega piirne sellega;
- 5) kaldega ala lähim serv jääb reljefis madalamal paiknevast maaparandussüsteemi avatud eesvoolust või kuivenduskraavist vähemalt 50 m kaugusele;
- 6) veehaarde sanitaarkaitsealast ülalpool paikneva kaldega ala lähim serv ei piirne veehaarde sanitaarkaitsealaga;
- 7) kaevu hooldusalast ülalpool paikneva kaldega ala lähim serv ei piirne kaevu hooldusalaga;
- 8) õuealast ülalpool paikneva kaldega ala lähim serv jääb põhikaardil märgitud õuealast vähemalt 100 m kaugusele.

Maapinna kallete kohta saab infot Maa-ameti kallete kaardirakendusest <http://geoportaal.maaamet.ee/est/Kaardiserver/Kallete-kaart-p479.html>. Samuti leiab üle 10% kaldega alad PRIA põllumassiivide veebikaardilt <https://kls.pria.ee/kaart>.

- **KM 1 Nõue 3: Allikate ja karstilehtrite ümbruses on 10 m ulatuses veepiirist või karstilehtrite servast keelatud väetiste ja taimekaitsevahendite kasutamine ning vee kvaliteeti ohustav muu tegevus.**

(Veeseadus § 26¹ lg 5)

Karstilehtrite ja allikate paiknemise kohta saab täpsemat infot Maa-ameti kaardirakendusest <http://geoportaal.maaamet.ee/est/Kaardiserver/Kitsenduste-kaardirakendus-p90.html>, samuti kohalikust Keskkonnaametist.

Karst – nähtused ja protsessid, mis kaasnevad kivimite lahustamisega pinna- ja põhjavee poolt. Karstumisega kaasneb paljude spetsiifiliste nähtuste (hüdrograafiline võrk ja veerežiim, teatud mullaliikide levik, teatud taimealiikide ja koosluste levik) kõrval ka mitmesuguste pinnavormide teke.

Karstilehter – vees lahustuvate kivimite pinna sisse tekkinud korrapärane, koonusjas, liua- või vannitaoline süvend. Suuremaid, kuni mitmekümne meetri laiusi lehtri-, lohu- või liuakujulisi karstivorme, mis neelavad pinnavett, nimetatakse Eestis kurisudeks.

- KM 1 Nõue 4: Kõikidel loomapidamishoonetel, kus peetakse üle 10 loomühiku loomi, peab olema lähtuvalt sõnnikuliigist sõnnikuhoidla või sõnniku- ja virtsahoidla. Sõnnikuhoidla või sõnniku- ja virtsahoidla peab mahutama vähemalt kaheksa kuu sõnniku ja virtsa ning vajaduse korral, sõltuvalt loomapidamishoones kasutatavast tehnoloogiast, ka sealt pärit reovee. Sõnnikuhoidla mahutavuse kalkuleerimisel võib välja arvata loomade poolt karjatamisperioodil karjamaale jäetud sõnniku kogused. Loomapidamishoonel, kus kasutatakse sügavallapanutehnoloogiat ja mis mahutab veeseaduse § 26² lõikes 2 nimetatud sõnnikukoguse, ei pea sõnnikuhoiidlat olema. Kui loomapidamishoone ei mahuta nimetatud sõnnikukogust, peab üle jääva koguse jaoks olema seda mahutav hoidla. Kui loomapidaja suunab sõnniku lepingu alusel hoidmisele või töötlemisele teise isiku hoidlasse või töötlemiskohta, peab loomapidamishoone kasutamisel olema tagatud lekkekindla hoidla olemasolu, mis mahutab vähemalt ühe kuu sõnnikukoguse. Sõnnikuhoiidlad, sõnniku- ja virtsahoidlad ning sügavallapanuga loomapidamishooned peavad olema lekkekindlad ning nende konstruktsioon peab tagama ohutuse ja lekete vältimise hoidla käitamisel, sealhulgas selle täitmisel ja tühjendamisel. Kui loomapidamishoones peetavaid loomi on 10 või vähem loomühikut ja seal tekib tahesõnnik või sügavallapanusõnnik, võib tekkivat sõnnikut ajutiselt enne laotamist või auna viimist hoiustada hoone juures veekindla põhjaga alal ja vihmavee eest kaitstult.**

(Veeseadus § 26² lg 1, 2, 3 ja 3¹, 3², 3³, Vabariigi Valitsuse määrus nr 288 § 5 lg 1-5)

Nõude detailid on toodud Vabariigi Valitsuse 28. augusti 2001. a määruses nr 288 „Veekaitse nõuded väetise- ja sõnnikuhoiidlatele ning siloladustamiskohtadele ja sõnniku, silomahla ja muude väetiste kasutamise ja hoidmise nõuded“. Sõnnikuhoidla mahu arvutamisel tuleb silmas pidada, et sõltuvalt kasutatavast tehnoloogiast peab hoidla mahutama ka loomakasvatushoonest pärit reovee ning loomade karjamaale jäetud sõnniku koguse võib hoidla mahu kalkuleerimisel välja arvata. Sõnnikuhoiidlate mahu arvutamise aluseks on põllumajandusministri 14. juuli 2014. aasta määrus nr 71 „Eri tüüpi sõnniku toitaainete sisalduse arvestuslikud väärtused, sõnnikuhoiidlate mahu arvutamise meetodika ja põllumajandusloomade loomühikuteks ümberarvutamise koefitsiendid“.



- KM 1 Nõue 5: Sõnniku aunas hoidmisel peab sõnnikuaua paiknema veeobjektide suhtes nõutud kaugusel ning aunades hoidmise tingimustest peetakse kinni.**

(Veeseadus § 26² lg 5–15; § 26³ lg 6, § 29 lg 1-3, 4; Vabariigi Valitsuse määrus nr 288 § 6 lg 1-3, 6; Vabariigi Valitsuse määrus nr 17 § 6 lg 1 p 3)

Haritavaal maal on lubatud hoida enne laotamist aunas kuni kahe kuu jooksul vaid tahesõnnikut, mille kuivainesisaldus on vähemalt 20 protsenti ning mis ei ületa ühe vegetatsiooniperioodi kasutuskogust. Sügavallapanusõnnikut, mille kuivainesisaldus on vähemalt 25 protsenti ning mille kogus ei ületa ühe vegetatsiooniperioodi kasutuskogust, on lubatud aunas hoida kuni kaheksa kuu jooksul, teavitades sellest Keskkonnaametit vähemalt 14 päeva enne aunastamise alustamist. Tahe- ja sügavallapanusõnniku ladustamine auna on keelatud 1. novembrist kuni 31. detsembrini. Sõnnikuaua peab paiknema tasasel maal, vähemalt 50 meetri kaugusel pinnaveekogust, kaevust ja karstilehtrist. Sõnnikuaua ei tohi rajada maaparandussüsteemi dreanaažitoru kohale, kaitsmata põhjaveega, liigniiskele ega üleujutatavale alale.

Aunas on lubatud kompostida ainult sügavallapanusõnnikut, mille kuivainesisaldus on aunastamisel vähemalt 25%. Sõnniku kompostimise auna moodustamisest tuleb teavitada Keskkonnaametit vähemalt 14 päeva enne aunastamise alustamist. Kompostitava sõnniku auna kõrgus auna moodustamise ajal võib olla maksimaalselt 2 meetrit ja auna kuju peab vältima sademete vee kogunemise aunale. Kompostitav

sõnnik tuleb aunast põllule laotada hiljemalt 24 kuu jooksul pärast aunastamise alustamist. Komposti aunast äravedamise järgselt tuleb rohumaal asunud auna alus haljastada hiljemalt järgmise vegetatsiooniperioodi alguseks. Uut kompostitava sõnniku auna ei tohi paigutada samasse kohta laotamise järgselt viiel järjestikusel aastal. Kompostimine põllul aunas on lubatud mahus, mis ei ületa samale põllule laotada lubatud toitainete piirnorme.

Kui sõnnikut säilitatakse aunas kauem kui kaks nädalat, tuleb ladustamiskoha pinnas enne ladustamist katta lekkekindla või vedelikke imava materjaliga, nagu vähemalt 20 cm paksune turba- või põhukiht (nõue ei kehti sügavallapanusõnnikule ehk küllaldase allapanuga tekkinud tahesõnnikule, millest ei eraldu virtsa). Sõnnikuauna ei tohi kahel teineteisele järgneval aastal paigutada samasse kohta. Sõnnikuaun peab olema kaetud vettpidava materjaliga või vähemalt 20 cm paksuse turba-, põhu-, mulla, saepuru- või puitlaastukihiga.

- **KM 1 Nõue 6: Väetistega on lubatud anda põllumajanduskultuuridele aastas selline kasvuks vajalik kogus lämmastikku haritava maa ühe hektari kohta, mis on kehtestatud veeseaduse § 26¹ lõike 1 alusel. Sõnnikuga on lubatud anda haritava maa ühe hektari kohta kuni 170 kg lämmastikku aastas, sealhulgas loomade karjatamisel maale jäävas sõnnikus sisalduv lämmastik. Mineraallämmastiku kogused, mis on suuremad kui 100 kg hektarile, tuleb anda jaotatult.**

(Veeseadus § 26¹ lg 1, 4 ja 4¹, Vabariigi Valitsuse määrus nr 288 § 8¹, § 10)

Sõnnikuga antava lämmastikukoguse leidmisel tuleb lähtuda põllumajandusministri 14. juuli 2014. aasta määrusest nr 71 „Eri tüüpi sõnniku toitainete sisalduse arvestuslikud väärtused, sõnnikuhooldlate mahu arvutamise meetodika ja põllumajandusloomade loomühikuteks ümberarvutamise koefitsiendid“. Kui tootjal on võetud sõnnikuproovid, siis kasutatakse neid N kasutamise koguste arvutamisel.

Lämmastikku sisaldava väetisega antava lämmastiku kogus ei tohi ületada kogust, mis on vajalik kasvatatava kultuuri planeeritava saagi saamiseks. Lämmastikku sisaldava väetisega väetamise planeerimisel ja väetamisel tuleb arvestada kasvatatava kultuuri ning selle planeeritava saagi saamiseks vajaliku lämmastiku, eelkultuuri mõju ning sõnniku järelmõju.



Loodusliku linnustiku kaitse (KM 2) ja looduslike elupaikade, loomastiku ja taimestiku kaitse (KM 3)

Järgnevad viis nõuet on sätestatud looduskaitseseaduses ja selle alamaktides.

Nende nõuete puhul on oluline teada, kas teie valduses olev maa asub kaitsealal, hoiualal või püsielupaigas või missugused on muud looduskaitsepiirangud. Samuti on oluline teada, missuguses vööndis maa asub, sest erinevates vööndites on nõuded erinevad. Selle kohta leiab infot Maa-ameti kaardirakenduse abil <http://xgis.maaamet.ee/xGIS/XGIS> või Keskkonnaametist.

Kaitseala puhul peab tutvuma ka konkreetse kaitseala kaitse-eeskirjaga (kehtestatakse Vabariigi Valitsuse määrusega), püsielupaiga puhul püsielupaiga kaitse-eeskirjaga (kehtestatakse keskkonnaministri määrusega). Kui kaitse-eeskiri puudub, siis tuleb lähtuda looduskaitseseaduse nõuetest.

Kaitseala on inimtegevusest puutumatuna hoitav või erinõuete kohaselt kasutatav ala, kus säilitatakse, kaitstakse, taastatakse, uuritakse või tutvustatakse loodust. Kaitsealad on:

- rahvusparkid;
- looduskaitsealad;
- maastikukaitsealad.

Hoiuala on elupaikade ja kasvukohtade kaitseks määratud ala, mille säilimise tagamiseks hinnatakse kavandatavate tegevuste mõju ja keelatakse ala soodsat seisundit kahjustavad tegevused.

Püsielupaik on väljaspool kaitseala või selle piiranguvööndis asuv piiritletud ja erinõuete kohaselt kasutatav:

- kaitsealuse looma sigimisala või muu perioodilise koondumise paik;
- kaitsealuse taime või seene looduslik kasvukoht;
- lõhe või jõesilmu kudemispaik;
- pruunkaru talvitumispaik;
- jõevähi looduslik elupaik;
- mägra rohkem kui kümne suudmega urulinnak.

▪ **KM 2 ja 3 Nõue 1: Kui põllumajandustootja valduses olev maa asub kaitseala või püsielupaiga sihtkaitsevööndis, siis on tal (juhul kui kaitse-eeskiri ei sätesta teisiti) keelatud:**

- 1) **majandustegevus (väetamine, taimekaitsevahendite kasutamine, rohumaade uuendamine pool-looduslikel kooslustel, metsa istutamine, maaparandussüsteemi rajamine);**
- 2) **loodusvarade (maavara, maavaravaru, loodusliku kivimi, setendi, vedeliku ja gaasi, mis ei ole maavaravaruna arvele võetud, kaitsealuste liikide isendite) kasutamine, pinnase teiselamine ning vee ja jää võtmine pinnaveekogust rohkem kui 30 m³/ööpäevas.**

(Looduskaitseseadus § 30 lg 2 ja 4; kaitsealade kaitse-eeskirjad Vabariigi Valitsuse määrustes; püsielupaiga kaitse-eeskirjad keskkonnaministri määrustes)



Alati tuleb jälgida konkreetse kaitseala kaitse-eeskirja nõudeid, sest vastavalt konkreetse ala kaitse-eeskirjale võivad ülalloodud tegevused, nt majandustegevus, olla lubatud. Kui kaitse-eeskiri puudub, siis tuleb lähtuda looduskaitseaduse nõuetest.

▪ **KM 2 ja 3 Nõue 2: Kui põllumajandustootja valduses olev maa asub kaitseala või püsielupaiga piiranguvööndis, siis on tal (juhul kui kaitse-eeskiri ei sätesta teisiti) keelatud:**

- 1) **uute maaparandussüsteemide rajamine;**
- 2) **veekogu veetaseme ja kaldajoone muutmine;**
- 3) **puhtpuistute kujundamine, energiapuistu rajamine;**
- 4) **biotsiidi, taimekaitsevahendi ja väetise kasutamine.**

(Looduskaitseadus § 31 lg 2; kaitsealade kaitse-eeskirjad Vabariigi Valitsuse määrustes; püsielupaiga kaitse-eeskirjad keskkonnaministri määrustes)

Sarnaselt eelmise nõudega tuleb jälgida konkreetse kaitseala kaitse-eeskirja nõudeid.

Biotsiid – toimeaine või üht või mitut toimeainet sisaldav valmistis, mis on ette nähtud kahjulike organismide hävitamiseks või nende arvukuse kontrolli all hoidmiseks, kahjulike organismide tõrjeks või nende kahjustava toime ärahoidmiseks.

Eestis toimub biotsiidide registreerimine ja lubade väljastamine vastavalt biotsiidiseadusele.

Puhtpuistu – puistu, milles on üks puuliik.

Kõlvik – ühetaolise majandusliku sihtotstarbe ja/või loodusliku seisundiga katastriüksuse osa, mida ei piiritleta piirimärkidega.

▪ **KM 2 ja 3 Nõue 3: Kui põllumajandustootja valduses olev maa asub hoiualal, siis peab tal olema hoiuala valitseja nõusolek:**

- 1) **tee rajamiseks;**
- 2) **loodusliku kivimi või pinnase teisaldamiseks;**
- 3) **maaparandussüsteemi rajamiseks ja rekonstrueerimiseks;**
- 4) **veekogu veetaseme ja kaldajoone muutmiseks;**
- 5) **biotsiidi ja taimekaitsevahendi kasutamiseks;**
- 6) **loodusliku ja poolloodusliku rohumaa ja poldri kultiveerimiseks või väetamiseks;**
- 7) **puisniiduilmelisel alal puude raiumiseks.**

(Looduskaitseadus § 33 lg 1)

▪ **KM 2 ja 3 Nõue 4: Kui põllumajandustootja valduses olev maa asub kaitsealal või püsielupaigas, peab ta arvestama kaitse-eeskirjas toodud ajalise liikumiskiiranguga või ajalise piiranguga niitmisele.**

(Looduskaitseadus § 30 lg 2; kaitsealade kaitse-eeskirjad Vabariigi Valitsuse määrustes; püsielupaiga kaitse-eeskirjad keskkonnaministri määrustes)

▪ **KM 2 ja 3 Nõue 5: Kui põllumajandustootja valduses olev maa asub kaitsealal, hoiualal või püsielupaigas, siis peab tal olema kaitstava loodusobjekti valitseja nõusolek selle maa katastriüksuse kõlvikute piiride ja/või sihtotstarbe muutmiseks loa taotlemisel.**

(Looduskaitseadus § 14 lg 1 p 1)

Toidu- ja söödaohutus (KM 4)

Järgnevad 13 nõuet on sätestatud toiduseaduses, söödaseaduses ja põllumajandusministri määrustes.

Toidu- ja söödaohutuse nõuetele peavad tähelepanu pöörama eelkõige esmatootjad ja söodatootjad.

Toit – töödeldud, osaliselt töödeldud või töötlemata aine või toode, mis on mõeldud inimestele tarvitamiseks või mille puhul eeldatakse, et seda tarvitavad inimesed. Toidu alla kuuluvad ka joogid ja vesi.

Sööt – töödeldud, osaliselt töödeldud või töötlemata aine või toode, kaasa arvatud lisaained, mis on mõeldud loomade söötmiseks.

Esmatootmine – esmatoodete tootmine, pidamine või kasvatamine, kaasa arvatud saagikoristus, lüpsmine ja põllumajandusloomade kasvatamine enne tapmist.

Esmatootmine on mõiste, millega kirjeldatakse põllumajandusettevõttes või sellega sarnasel tasandil tehtavaid toiminguid. See hõlmab muu hulgas taimsete saaduste nagu teravilja, puuviljade, köögiviljade ja maitsetaimede kasvatamist ning nende vedu, ladustamist ja käitlemist (ilma nende esialgset kuju ja omadusi muutmata) ning edasist vedu ettevõttesse; toiduloomade kasvatamist ning sellega seotud toiminguid, lüpsmist ja piima hoiustamist, munade tootmist ja korjamist tootja valdustes (välja arvatud munade pakkimine).

Söötade valdkonna nõuded on nõuetele vastavuse süsteemi raames mõeldud käitlejatele, kes toodavad sööta oma loomadele või söödavad ostusöödaga loomi, keda peetakse toidu tootmise eesmärgil. Nõuded ei kehti isikutele, kes tarbivad loomsed saadused ära oma perega.

Toidu valdkonna nõuded hõlmavad toidu tootmist, taimsete ja loomsete esmatoodete tootmist ja sellega seonduvaid tegevusi.

Toiduohutuse nõuded ei kohaldu, kui toodetakse oma tarbeks.

Taimsete esmatoodete tootmine on nt teravilja, puuvilja, köögivilja ja maitsetaimede kasvatamine ja sellega seonduvad tegevused (saagi koristamine, puhastamine, hoiustamine jne). Loomsete esmatoodete tootmine on nt:

- munade tootmine ja kogumine tootja juures, v.a munade pakkimine;
- mesindusega seonduvad tegevused, mida teostatakse mesiniku enda juures, nagu mee kogumine, vurritamine;
- lüpsiloomade lüpsmine ja piima hoiustamine piimafarmis;
- kalade kasvatamine vesiviljelusettevõtetes ning nende vedu töötlemisettevõttesse;
- toiduloomade kasvatamine põllumajandusettevõttes ning sellega seotud toimingud, kaasa arvatud lihloomade vedu turule, tapamajja või loomade vedu põllumajandusettevõtete vahel.

Loomsete esmatoodete hulka kuuluvad muu hulgas nt:

- munad,
- toorpiim,
- mesi,
- kalatooted,
- teod jms.

Värske liha ei ole esmatoodete, kuna see saadakse pärast tapmist.

Väikeses koguses otse tarbijale turustamiseks mõeldud toidule kohalduvad KM 4 nõuded erisustega. Erisused tulenevad väikeses koguses esmatoodete turustamise hügieeninõuetest.

Loomsete esmatoodete väike kogus on järgmine:

- 1) kala – kuni 100 kg päevas;
- 2) mesi – kuni 15 taru või mesilasperega majapidamisest või ettevõttest;
- 3) munad – kuni 50 linnuga majapidamisest või ettevõttest;
- 4) lehma toorpiim – kuni 100 kg päevas või kuni 700 kg nädalas;
- 5) kitse toorpiim – kuni 20 kg päevas;
- 6) ute toorpiim – kuni 10 kg päevas.

Mittelloomsete esmatoodete korral on kogus väike, kui esmatooteid turustatakse otse tarbijale (talus, turul) ja/ või Eestis asuvale jaekaubandusettevõttele (poed, toitlustusasutused).

Toidu- ja sööda valdkonna kohta leiab lisainfot ja juhendmaterjale VTA kodulehelt <http://www.vet.agri.ee/?op=body&id=680> ja <http://www.vet.agri.ee/?op=body&id=398>.

▪ **KM 4 Nõue 1: Turuleviidav toit peab olema ohutu inimese tervisele ning vastama õigusaktides sätestatud nõuetele.**

(Euroopa Parlamendi ja Nõukogu määrus (EÜ) nr 178/2002 art 14; toiduseadus § 12 lg 1)

Toit peab olema nõuetekohane, sh ohutu. Pädev asutus hindab riski iga juhtumi korral eraldi.

▪ **KM 4 Nõue 2: Sööt peab olema ohutu inimese ja looma tervisele.**

(Euroopa Parlamendi ja Nõukogu määrus (EÜ) nr 178/2002 art 15; EPN määrus nr 767/2009 art 4, art 6 ja lisa III; söödaseadus § 4 lg 2; põllumajandusministri määrus nr 66)

Sööt on ohtlik, kui sellel on kahjulik mõju inimese või looma tervisele või kui looma söötmisel sellise söödaga pole loomadelt saadavad saadused inimestele ohutud.

▪ **KM 4 Nõue 3: Esmatoodete tootmisega tegelevad toidukäitlejad peavad tagama suurimas võimalikus ulatuses esmatoodete kaitse saastumise eest, võttes arvesse esmatoodete mis tahes järgnevat töötlemist.**

(Euroopa Parlamendi ja Nõukogu määrus (EÜ) nr 852/2004 art 4 lg 1 ning I lisa A osa II jaotise punkti 4 alapunktid g, h ja j, punkti 5 alapunktid f ja h, punkt 6; loomatauditõrje seadus § 8)

Esmatootjad, kes tegelevad loomsete- ja/või taimsete saadustega, peavad rakendama järgmisi hügieeninõudeid:

- hoidma ja käitlema jäätmeid ning ohtlikke aineid sellisel viisil, mis välistab esmatoote saastumise;
- kasutama taimekaitsevahendeid ja biotsiide vastavalt kehtivatele õigusaktidele;
- vältima toiduga inimesele edasikanduvate nakkushaiguste sissetoomist ja levikut;
- võtma tarvitusele ettevaatusabinõud uute loomade sissetoomisel ning teavitama järelevalveasutust võimalikest haiguspuhangutest;

kasutama söödalisandeid ja veterinaarravimeid vastavalt kehtivatele õigusaktidele.

▪ **KM 4 Nõue 4: Esmatoodete tootmisega tegelevad toidukäitlejad peavad pidama arvestust ja säilitama andmeid asjakohasel viisil ja asjakohase aja jooksul ohtude ohjamiseks võetud meetmete kohta.**

(Euroopa Parlamendi ja Nõukogu määrus (EÜ) nr 852/2004 I lisa A osa III jaotise punkti 8 alapunktid a, b, d ja e, punkti 9 alapunktid a ja c)

Nõuet kontrollitakse ainult taimsete esmatoodete tootmisega või vastava saagi kogumisega tegelevate

toidukäitlejate juures. Arvestus peab sisaldama andmeid vähemalt järgneva kohta:

- taimekaitsevahendite ja biotsiidide kasutamine;
- taimedest võetud proovide inimese tervise seisukohast olulised tulemused.

Toidukäitlejad peavad tegema neis arvepidamistes sisalduva teabe kättesaadavaks pädevale asutusele.

- **KM 4 Nõue 5: Toorpiim peab olema nõuetekohane ja pärinema kliiniliselt tervetelt loomadelt. Lüpsiseadmed ja ruumid, kus piima hoitakse, käsitsetakse või jahutatakse, on paigaldatud ja ehitatud piima saastumisohtu maksimaalselt piiravalt. Lüpsimine sooritatakse hügieeniliselt. Vahetult pärast lüpsi tuleb piima hoida puhtas kohas, mis on projekteeritud ja varustatud saastamist vältivalt.**

(Toiduseadus § 12 lg 1, § 21 lg 1; põllumajandusministri määrus nr 72 § 4; põllumajandusministri määrus nr 71 § 2 lg 3, 4 ja § 5 lg 3)

Toorpiim peab olema nõuetekohane, st toorpiimale kehtestatud kriteeriumid täidetud. Toorpiim peab pärinema kliiniliselt tervelt loomalt, kellele ei ole manustatud ravimeid ega teisi veterinaarpreparaate, mille keeluaeg kestab, ja kellele ei ole manustatud keelatud aineid ega tooteid.

Piima hoidmise ruumid peavad olema kaitstud kahjurite eest, olema piisavalt eraldatud ruumidest, kus hoitakse loomi. Piimaga kokkupuutuvate seadmete pinnad tuleb hoida heas korras. Vahetult pärast lüpsi hoitakse toorpiima tingimustes, mis takistavad piima riknemist ning saastumist. Toorpiim jahutatakse viivitamata temperatuurini mitte üle 8 °C igapäevase turustamise puhul või temperatuurini mitte üle 6 °C, kui turustamine ei toimu igapäev.

- **KM 4 Nõue 6: Kuni tarbijale müügini tuleb mune hoida puhtalt, kuivalt, lõhnavabalt, löökide eest efektiivselt kaitstult ja otsese päikese eest varjus.**

(Euroopa Parlamendi ja Nõukogu määrus (EÜ) nr 853/2004 III lisa X jao I peatüki punkt 1)

Nõuetekohane muna on normaalse kujuga, puhas, ilma kahjustusteta (terve koorega), võõrlõhnade- ja lisanditeta.



- **KM 4 Nõue 7: Sööta tuleb käidelda ohutult, puhastel pindadel ja puhaste seadmetega ning hoida eraldi ohtlikest ainetest, et vältida sööda saastumist. Tuleb tagada sööda õige jaotamine.**

(Euroopa Parlamendi ja Nõukogu määrus (EÜ) nr 183/2005 I lisa A osa I peatüki punkt 4 e ja III lisa punkt 1 ja 2)

Ohtlikud ained on nt pestitsiidid, biotsiidid, ravimid, väetised, puhastusvahendid jms. Iga loomagrupile tuleb anda neile ettenähtud sööta.

- **KM 4 Nõue 8: Söödakäitlejad peavad arvet eelkõige järgmise üle:**

- a) taimekaitsevahendite ja biotsiidide kasutamine;
- b) geneetilisel muundatud seemnete kasutamine;
- c) iga sissetulnud sööda allikas ja kogus ning iga väljaläinud sööda sihtkoht ja kogus.

(Euroopa Parlamendi ja Nõukogu määrus (EÜ) nr 183/2005 I lisa A osa II peatüki punkt 2; EÜ nr 178/2002 art 18 lg 2 ja 3)

- **KM 4 Nõue 9: Hankida ja kasutada tohib üksnes sööta, mis pärineb Euroopa Parlamendi ja Nõukogu määruse (EÜ) nr 183/2005 alusel registreeritud ja/või tunnustatud söödakäitlejalt.**

(Euroopa Parlamendi ja Nõukogu määrus (EÜ) nr 183/2005 art 5 lg 6)

Teavitatud ja tegevusloaga söödakäitlejate nimekirja leiab VTA kodulehelt <https://jvis.agri.ee/jvis/avalik.html#/kaitlemissettevotedparing>. Infot leiab VTA kodulehelt <http://www.vet.agri.ee/?op=body&id=398>.

- **KM 4 Nõue 10: Käitleja peab tagama turuleviidava või loomadele söödeta toidu ja sööda vastavuse pestitsiidide jääkide piirnormidele Euroopa Parlamendi ja Nõukogu määruse (EÜ) nr 396/2005 artikli 18 kohaselt.**

(Euroopa Parlamendi ja Nõukogu määrus (EÜ) nr 396/2005 art 18)

Määruse artikkel 18 sätestab jääkide piirnormid. Piirnormid on seatud nii, et piirnormiga võrdses koguses taimekaitsevahendite jääkide organismi sattumine ei kahjusta tervist. Analüüse teostavad VTA ja PMA järelevalve käigus, tootjad võivad ka ise analüüse tellida. Saasteainete kontrolliprogrammi kohta saab lugeda VTA kodulehelt <http://www.vet.agri.ee/?op=body&id=822>.

- **KM 4 Nõue 11: Käitleja peab tagama toidu jälgitavuse Euroopa Parlamendi ja Nõukogu määruse (EÜ) nr 178/2002 artikli 18 kohaselt.**

(Euroopa Parlamendi ja Nõukogu määrus (EÜ) nr 178/2002 art 18; toiduseadus § 23)

Säilitada tuleb vähemalt järgmised andmed:

- toidu täpne kirjeldus;
- toidu maht või kogus;
- toidu lähetanud toidukäitleja nimi ja aadress;
- saatja (omaniku) nimi ja aadress, kui see erineb toidu lähetanud toidukäitleja nimest ja aadressist;
- selle toidukäitleja nimi ja aadress, kellele toit lähetatakse;
- saaja (omaniku) nimi ja aadress, kui see erineb toidu vastuvõtva toidukäitleja nimest ja aadressist;
- partiid või saadetist identifitseerivad andmed;
- lähetuskuupäev (vajadusel kellaeg).

Toidukäitlejad ei pea kindlaks tegema vahetuid tarbijaid, kui viimased on lõpptarbijad.

- **KM 4 Nõue 12: Toidukäitleja vastutab käideldava toidu ning käitlemise nõuetekohasuse eest ja on kohustatud kasutama kõiki võimalusi selle tagamiseks. Isik on kohustatud abistama järelevalveametnikku õigusaktidega ettenähtud ülesannete täitmisel.**

(Euroopa Parlamendi ja Nõukogu määrus (EÜ) nr 178/2002 art 19; toiduseadus § 22 lg 1 ja § 48 lg 4)

Kui toidukäitlejal on põhjust arvata, et tema imporditud, toodetud, töödeldud, valmistatud või turustatud toit ei vasta nõuetele, siis algatab ta viivitamata toidu kõrvaldamise turult ning teavitab sellest VTAd, vt täpsemalt <http://www.vet.agri.ee/?op=body&id=1214>. Toidukäitleja teavitab viivitamata VTAd, kui ta arvab, et toit, mille ta on turule viinud, võib kahjustada inimeste tervist. Toidukäitlejad peavad järelevalveasutustega koostööd tegema.

- **KM 4 Nõue 13: Söödakäitleja põhjendatud kahtluse korral, et sööt ei vasta söödaohutusnõuetele ja võib olla ohtlik inimese või looma tervisele, algatab ta koheselt sööda käitlemisest eemaldamise, teavitab sellest viivitamata Veterinaar- ja Toiduametit (VTA) ning teeb VTAGA koostööd.**

(Euroopa Parlamendi ja Nõukogu määrus (EÜ) nr 178/2002 art 20; söödaseadus § 4 lg 7)

Kui söödakäitleja kahtlustab, et tema turustatud (kas enda toodetud või ostetud ja edasi müüdüd) või ostetud sööt on ohtlik ja ta ei teavita sellisest söödast VTAd, siis on tegemist rikkumisega. Kui ettevõttes oma toodetud sööt osutub ohtlikuks loomadele, keda kasvatatakse oma tarbeks, siis selle eemaldamine käitlemisest on käitleja enda kohustus/vastutus ja sellisest söödast VTAd teavitama ei pea.

Hormoonide kasutamine loomakasvatuses (KM 5)

Järgnevad 2 nõuet on sätestatud toiduseaduses ja põllumajandusministri määrustes.

- **KM 5 Nõue 1: Turustada ei tohi inimtoiduks loomi ja neilt pärit loomseid saadusi, kellele on manustatud keelatud aineid ning ravimeid või kui loomaarsti poolt määratud ravimi keeluaeg ei ole möödas.**

(Põllumajandusministri määrus nr 5 § 1, toiduseadus § 22 lg 4)

Nõue puudutab nii toidu kui ka loomatervishoiu valdkonda.

Loomset toitu on keelatud kasutada, kui loomale on manustatud ravimit, ravimitaolist või hormonaalse toimega ainet ja kui nende kasutamise järgne keeluaeg ei ole möödunud.

Põllumajandusloomadele on keelatud manustada järgmisi biostimulaatoreid, hormoonpreparaate ja muid aineid mis tahes viisil:

- 1) Komisjoni määruse (EMÜ) nr 37/2010 lisa tabelis 2 nimetatud farmakoloogilised toimeained (*Aristolochia spp.* ja sellest valmistatud preparaadid, klooramfenikool, kloorpromasiin, kolhitsiin, dapsoon, dimetridasool, metronidasool, nitrofuraanid (sh furasolidoon), ronidasool);
- 2) androgeense, gestageense või östrogeense toimega ained, sealhulgas 17 β -östradiol ja selle estrilaadsed derivaadid;
- 3) stilbeenid ja stilbeeni derivaadid ning nende soolad ja estrid;
- 4) türeostaatikumid;
- 5) veiste somatotropiinid;
- 6) β -agonistid.

- **KM 5 Nõue 2: Loomapidaja peab arvestust põllumajandusloomale manustatud ravimite ja ravimsöötade kohta.**

(Põllumajandusministri määrus nr 21 § 15)

Arvestuses kajastatakse:

- 1) looma või loomarühma identifitseerimise andmed;
- 2) kasutatud ravimi või ravimsööda nimetus ja manustatud kogus;
- 3) andmed ravimi väljastanud veterinaararsti või apteegi kohta;
- 4) ravimi manustamise kuupäev ja andmed manustaja kohta;
- 5) veterinaararsti etteantud manustamisviis ja raviskeem;
- 6) määratud keeluaeg.

Andmed võib kanda selleks otstarbeks mõeldud vihikusse, raamatusse või tervisekaardile või salvestada elektrooniliselt. Veterinaararstilt saadud kirjalike selgituste ja retseptide kogumine kausta on arvestuseks piisav, kui lisatakse dokumentidele ülalmainitud andmed või peetakse nende kohta eraldi arvestust.

Loomade identifitseerimine ja registreerimine (KM 6–8)

Järgnevad 7 nõuet on sätestatud põllumajandusministri määrustes. Kui nõudes on nimetatud „päev“, siis tähendab see kalendripäeva.

KM 6–8 nõuete 2, 3 ja 7 kontroll toimub administratiivselt, see tähendab, et loomadega seotud sündmustest teatamise info on otse PRIA registrist kättesaadav ja seetõttu rikkumiste olemasolul neid andmeid ka arvestatakse. Varasemate aastate nõuetele vastavuse kontrolli tulemuste põhjal on kõige rohkem rikkumisi leitud just loomade identifitseerimise ja registreerimise osas. **Seepärast on eriti oluline järgida kõiki alltoodud nõutud tähtaegu.**

- **KM 6–8 Nõue 1: PRIAle peab esitama majandustegevusteate loomapidamisel loomakasvatushoonetes ja -rajatistes ning loomade pidamiseks piiritletud aladel. PRIAt peab teavitama andmete muutumisest 7 päeva jooksul andmete muutumisest.**

(Loomatauditõrje seadus § 19⁶ lg 1, 2, 3 ja 6)

Loomade pidamiseks piiritletud ala puhul peavad olema registreeritud kõik alad, kus loomad püsivalt viibivad. Ka näiteks juhul, kui loomad viiakse suveks ranna- või puiskarjamaale, tuleb see ala registreerida. Selle väljaselgitamiseks, kas see ala tuleb eraldi alana registreerida, peab loomapidaja pöörduma VTAsse. Loomade pidamiseks piiritletud ala tuleb registreerida enne, kui loomad sinna viiakse. Tegevusvaldkonna muutuseks loetakse ka tootmissuuna muutust, st piimatootmiselt lihatootmisele üleminek tuleb samuti PRIAle teatada. Nõuet kontrollib kohapeal VTA.

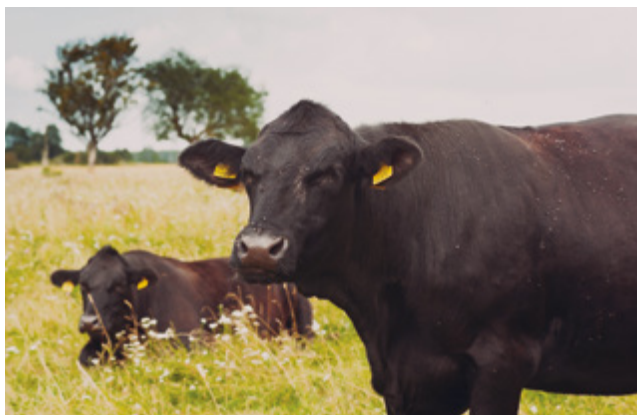
Täiendava info ja ehitise või ala registreerimise taotluse vormi leiab PRIA kodulehelt http://www.pria.ee/et/Registrid/Loomade_register/Taotlusvormid. Samuti on võimalik neid taotlusi esitada e-PRIAS.

- **KM 6–8 Nõue 2: Veis peab olema märgistatud nõuetele vastavate kõrvamärkidega, mis kinnitatakse veise kummassegi kõrva 20 päeva jooksul alates looma sündimise päevast või enne nimetatud tähtaja möödumist looma ühest karjast teise või tapamajja viimise korral.**

(Põllumajandusministri määrus nr 128 § 3 lg 4, § 6, § 7 lg 1, § 9)

Veis märgistatakse kahe samasuguse teabega kõrvamärgiga, mis kinnitatakse üks kummassegi kõrva. Kui veise märgistamiseks kasutatakse ka elektroonilist kõrvamärki, mis sisaldab teavet vähemalt kõrvamärgil nähtava teabe kohta, kinnitatakse see veise vasakusse kõrva. Veise kõrvamärk on plastikust ja kollast värvi. Kõrvamärgi mõlemale poolele on trükitud vähemalt väljastava isiku logo, Eesti ISO-koodi tähis «EE» ja kümnekohaline veise identifitseerimisnumber.

Veise, kes ei pärine Euroopa Liidu liikmesriigist ja on läbinud profülaktilise karantiini, märgistab loomapidaja **14 päeva jooksul** importimise päevast arvates ning esitab põllumajandusloomade registrile PRIAs looma andmete registreerimiseks taotluse, kuhu on märgitud ka looma eelmine identifitseerimisnumber, **seitsme päeva jooksul** looma märgistamisest ja liikumise toimumisest arvates. Veist ei pea uuesti märgistama juhul, kui loom viiakse tapamajja ja tapetakse seal 20 päeva jooksul importimise päevast arvates.



Nõuet kontrollib administratiivselt PRIA ja kohapeal VTA. Rikkumist ei arvestata, kui loomal puudub üks kõrvamärk, kuid loomapidaja on tellinud uued märgid ja loom on identifitseeritav loomapidaja poolt peetava arvestuse, veisepassi ja PRIA loomade registriandmete põhjal.

- **KM 6–8 Nõue 3: Lammas ja kits peavad olema märgistatud nõuetele vastavalt ja märgistatakse kuue kuu jooksul alates looma sündimise päevast või enne nimetatud tähtaja möödumist looma ühest karjast teise või tapamajja viimise korral.**

(Põllumajandusministri määrus nr 128 § 3 lg 2, § 4, § 7 lg 1, § 9)

Kitse kõrvamärk koosneb kahest poolest, on plastikust ja punast värvi. Sellele on trükitud vähemalt Eesti ISO-koodi tähis «EE» ning kümnekohaline kitse registrinumbr. Lamba kõrvamärk koosneb kahest poolest, on plastikust ja kollast värvi. Sellele on trükitud vähemalt Eesti ISO-koodi tähis «EE» ning kümnekohaline lamba registrinumbr. Lambad ja kitsed märgistatakse kõrvamärgi ja teise identifitseerimise vahendiga, milleks võivad olla: kõrvamärk, sörgatsitähis, tätoveering või elektrooniline märgistus.

Lamba ja kitse, kes ei pärine Euroopa Liidu liikmesriigist ja on läbinud profülaktilise karantiini, märgistab loomapidaja 14 päeva jooksul importimise päevast arvates ning esitab põllumajandusloomade registrile PRIAs looma andmete registreerimiseks taotluse, kuhu on märgitud ka looma eelmine identifitseerimisnumber, seitsme päeva jooksul looma märgistamisest ja liikumise toimumisest arvates

Lammast ja kitse ei pea uuesti märgistama juhul, kui loom viiakse tapamajja ja tapetakse seal 20 päeva jooksul importimise päevast arvates.

Nõuet kontrollib administratiivselt PRIA ja kohapeal VTA. Rikkumist ei arvestata, kui loomal puudub üks kõrvamärk, kuid loomapidaja on tellinud uued märgid ja loom on identifitseeritav loomapidaja poolt peetava arvestuse ja PRIA loomade registriandmete põhjal.

- **KM 6–8 Nõue 4: Siga peab olema märgistatud nõuetele vastavalt, kui on liikunud välja loomakasvatushoonest või -rajatisest või loomade pidamiseks piiritletud alalt, kus siga sündis.**

(Põllumajandusministri määrus nr 128 § 3 lg 3, § 5, § 9)

Nõuet kontrollib kohapeal VTA. Kontrollitakse karjas olevate sigade päritolu ja vastavalt sellele sigade märgistust. Kui siga on loomakasvatushoonest, -rajatisest või loomade pidamiseks piiritletud alalt, kus ta sündis, viidud uude karja, peab ta olema märgistatud tätoveeringuga või plastikust kõrvamärgiga, mis võimaldab kindlaks teha selle ehitise registreerimise numbri, kus siga sündis. Kõrvamärk kinnitatakse sea vasakusse kõrva.



- **KM 6–8 Nõue 5: Veise, lamba ja kitse kõrvamärgi kadumise või loetamatuks muutumise korral peab loomapidaja täitma nõutud vormi ja esitama selle PRIAle kahe päeva jooksul arvates kõrvamärgi kadumisest või loetamatuks muutumisest ja kinnitama põllumajandusloomale asendusidentifitseerimisvahendi seitsme päeva jooksul arvates päevast, mil väljastav isik selle loomapidajale väljastas.**

(Põllumajandusministri määrus nr 128 § 10 lg 2, 4)

Nõuet kontrollib kohapeal VTA. Täiendava info ja nõutud vormi leiab PRIA kodulehelt http://www.pria.ee/et/Registrid/Loomade_register/Taotlusvormid. Samuti on võimalik vorm esitada e-PRIAS.

- **KM 6–8 Nõue 6: Loomapidaja peab nõuetekohast arvestust tema poolt peetavate veiste, lammaste, kitsede ja sigade üle ning säilitab arvestusdokumendid kolme aasta jooksul alates põllumajanduslooma karjast väljaliikumise, hukkamise, kadumise ja tapmise päevast.**

(Põllumajandusministri määrus nr 128 § 12)

Loomapidaja poolt peetavate/temale kuuluvate veiste, lammaste ja kitsede arvestus peab sisaldama iga looma kohta järgmisi andmeid:

- 1) registrinumber;
- 2) sünnikuupäev, sugu, tõug/karvkatte värvus. Kui veise järglast ei olnud võimalik märgistada, siis märkida see eraldi (nt surnultsünd). Lammastel ja kitsedel tuleb lisaks märkida identifitseerimise kuupäev, viimase loendamise tulemus, kuupäev ja genotüüp, kui see on teada;
- 3) surma või tapmise kuupäev, tapale saadetavate põllumajandusloomade toiduahela alane teatis;
- 4) põllumajandusehitisse saabumise kuupäev, lähtekoha ehitise registreerimise number, loomapidaja nimi ja aadress;
- 5) põllumajandusehitisest lahkumise kuupäev ja sihtkoha ehitise registreerimise number, loomapidaja nimi ja tegevuskoha aadress.

Sigade kohta peab arvestus sisaldama järgmisi andmeid:

- 1) sea põllumajandusehitisse toomise ja karjast välja liikumise kuupäev;
- 2) sigade arv karjas ning nende ehitiste registreerimise numbrid, kus sead sündisid ja kust sead on pärit või kuhu sead liikusid;
- 3) sigade võõrandamise korral ostja nimi, aadress ja isiku- või registrikood.

Arvestust võib pidada elektrooniliselt või paber kandjal. Nõuet kontrollib kohapeal VTA.

Täiendava info leiab PRIA kodulehelt http://www.pria.ee/et/Registrid/Loomade_register.

- **KM 6–8 Nõue 7: Loomapidaja edastab PRIAle nõutud vormis andmed oma veiste, lammaste ja kitsede märgistamise, esmakordse poegimise (kui järglast ei ole võimalik märgistada), liikumise, hukkamise, kadumise, tapmise (oma tarbeks lihaks, lihaks tapamajas, hädatapmine, kontrolltapmine, tapmine loomataudi leviku tõkestamiseks), Eestist väljaviimise või Eestisse sissetoomise kohta EL liikmesriigist või ühendusevälisest riigist 7 päeva jooksul alates eelpool loetletud sündmuse toimumisest.**

(Põllumajandusministri määrus nr 128 § 1 lg 6 ja 9, § 7 lg 1, 7 ja 7¹, § 9 lg 1 ja 3)

Nõuet kontrollib administratiivselt PRIA.

Täiendava info ja nõutud vormi leiab PRIA kodulehelt http://www.pria.ee/et/Registrid/Loomade_register/Taotlusvormid. Samuti on võimalik info esitada e-PRIAS.

TSE (KM 9)

Järgnevad 2 nõuet on rakendatud transmissiivsete spongiformsete entsefalopaatiate vältimise, kontrolli ja likvideerimise määruse alusel.

Erinevatel loomadel esinevat valguosakestest põhjustatud haigust nimetatakse üldnimetusega TSE (transmissiivne spongiformne entsefalopaatia) tulenevalt ingliskeelsest nimetusest, mis tähendab „nakkav ajukoe käsnjas kahjustus“, mille tagajärjel ajukoe rakud hävivad.

„Hullu lehma tõbi“ ehk BSE (veiste spongiformne entsefalopaatia) on veiste nakkushaigus, millesse nakatumise korral loom sureb närvikoe kahjustumise tõttu. Lammaste puhul on vastava haiguse nimetus skreipi e „kratsimistõbi“.

▪ **KM 9 Nõue 1: Põllumajandusloomadele ei tohi sööta neile keelatud loomset proteiini.**

(Euroopa Parlamendi ja Nõukogu määrus (EÜ) nr 999/2001 art 7)

Põllumajandusloomadele on keelatud sööta:

- mäletsejalistelt saadud želatiini;
- hüdrolüüsitud valke (v.a mittemäletsejaliste kehaosadest ja mäletsejaliste toornahkadest saadud);
- töödeldud loomseid valke (liha- ja kondijahu);
- mäletsejalistelt saadud verejahu;
- mäletsejalistelt saadud veretooted.

Lisaks on mäletsejalistele keelatud sööta järgmisi proteiine:

- kalajahu (v.a võõrutamata mäletsejalistele kalajahu sisaldav täispiimaasendaja);
- verejahu (mäletsejalistelt ja mittemäletsejalistelt saadud);
- veretooteid (ka mittemäletsejalistelt saadud);
- loomset päritolu dikaltsiumfosfaati ja trikaltsiumfosfaati.

Lisaks on mittemäletsejalistele keelatud sööta:

- mittemäletsejalistelt saadud töödeldud loomset valku (verejahu jt tooted).

▪ **KM 9 Nõue 2: TSE esinemise kahtluse või diagnoosimise korral tuleb koheselt teavitada Veterinaar- ja Toiduametit ning järgida TSE tõrje tegevusjuhendit.**

(Euroopa Parlamendi ja Nõukogu määrus (EÜ) nr 999/2001 art 11, 12, 13 ja 15)

Loomapidaja on TSE esinemise kahtlusest kohustatud viivitamatult teavitama järelevalveametnikku või piirkonda teenindavat volitatud veterinaararsti.

Lisainfot TSE kohta (sh TSEle viitavad kliinilised tunnused ja TSE tõrje tegevusjuhendi) leiab VTA kodulehelt <http://www.vet.agri.ee/?id=40&op=body>.

Taimekaitsevahendite kasutamine (KM 10)

Järgnevad 2 nõuet on sätestatud taimekaitseasenduses, veeseaduses ning põllumajandusministri määruses.

- **KM 10 Nõue 1: Taimekaitsevahendit hoitakse selleks sobivas ruumis, taimekaitsevahendi väikese koguse puhul ka selleks ettenähtud konteineris või kapis, mis on lukustatud ja millel on mürgise aine puhul kasutatav hoiatusmärk. Taimekaitsevahendit hoitakse eraldi toidust, ravimitest ja söödast, et vältida nende saastumist taimekaitsevahendiga.**
 - 1) Taimekaitsevahendi kasutaja säilitab taimekaitsevahendit loetava mürgistusega originaalpakendis hoiutingimustes, mis tagavad taimekaitsevahendi säilimise kasutuskõlblikuna.
 - 2) Taimekaitsevahendi säilitamiseks sobiv ruum (edaspidi hoiuruum) on:
 - vajaliku suurusega;
 - hästi ventileeritav ja valgustatav;
 - vedelikku mitteläbilaskvast, keemilise aine toimele vastupidavast ja libisemiskindlast materjalist kõrge künnisega põrandaga.
 - 3) Taimekaitsevahendi pakend asetatakse põrandal hoidmise korral puitalusele.
 - 4) Hoiuruumis on vedelikku imavat materjali nagu liiva, saepuru või turvast ning hari, kühvel ja lekkimiskindel suletav anum pakendist välja valgunud taimekaitsevahendi kogumiseks. Hoiuruumis on nähtaval kohal tulekustutusvahendid ning häirekeskuse hädaabinumber 112.

(Taimekaitseasendus § 78 lg 5 ja 9, põllumajandusministri määrus nr 90 § 1)

- **KM 10 Nõue 2: Taimekaitsevahendit tohib kasutada üksnes taimekaitsevahendi loas määratud ja taimekaitsevahendi mürgistusele vastavatel tingimustel ja põllumajandusministri 29.11.2011 määruse nr 90 § 4 nõuete kohaselt, arvestades veeseaduses sätestatud erisustega.**

(Taimekaitseasendus § 78 lg 1, põllumajandusministri määrus nr 90 § 4, veeseadus § 29 lg 4 p 4)

Põllumajandusministri 29. novembri 2011. a määruse nr 90 „*Taimekaitsevahendi kasutamise ja hoiukoha täpsemad nõuded*“ §-s 4 on toodud taimekaitsetöö tegemise ohutusnõuded taimekaitsevahendi pritsimise korral:

- 1) Taimekaitsevahendit kasutatakse taimekaitsevahendi pakendi mürgistusel toodud kasutusjuhendi kohaselt, järgides asjakohaseid kasutuspiiranguid, sealhulgas kehtestatud puhvertsooni (vahemaa meetrites pritsitava ala ja veepiiri vahel) ja keeldu kasutada taimekaitsevahendit samal põllul järjestikustel aastatel.
- 2) Taimekaitsevahendit pritsitakse üksnes töökorras taimekaitseasendusega. Töölahuse valmistamiseks kasutatakse üksnes selleks otstarbeks ettenähtud ning mürgistatud mõõteanumat ja seadet.
- 3) Tühjaks saanud taimekaitsevahendi pakendit loputatakse töölahuse valmistamise ajal puhta veega vähemalt kolm korda, valades loputusvee taimekaitseasenduse paaki. Juhul kui taimekaitseasendusel on taimekaitse vahendi tankimisseade koos tühja pakendi loputusmehhanismiga, kasutatakse seda.
- 4) Töölahuse valmistamisel arvestatakse välja vajaminev töölahuse kogus, et vältida ülejääke. Veehaarde sanitaarkaitsealal või veevõtukohta hooldusalal on keelatud töölahust valmistada.
- 5) Taimekaitsevahendit on keelatud pritsida, kui tuule kiirus on üle 4 m/s, välja arvatud juhul, kui taimekaitseasenduse kasutusjuhendis toodud tehniliste andmete kohaselt lubatakse taimekaitsevahendit kasutada suurema tuule kiiruse puhul. Pritsimisel arvestatakse tuule suunda lähedal asuvate ehitiste ning aia-, põllu- ja metsakultuuride suhtes, et hoida ära nende võimalik saastumine taimekaitsevahendiga.

- 6) Töölahuse tugeva õhku hajumise vältimiseks on keelatud taimekaitsevahendit pritsida, kui õhutemperatuur on üle 25 °C. Pritsimisest ülejäänud töölahust ei jäeta taimekaitsevahendi paaki, vaid see lahjendatakse mitmekordselt veega ja pritsitakse hajutatult põllule.
- 7) Kui isik on teavitanud taimekaitsevahendi kasutajat oma mesila olemasolust, teavitab taimekaitsevahendi kasutaja kavandatavast taimekaitsetööst vähemalt 48 tundi enne taimekaitsevahendiga pritsimise alustamist seda isikut, kelle mesipuud asuvad kuni kahe kilomeetri kaugusel põllust, kus taimekaitsevahendit kavatakse kasutada.
- 8) Taimekaitsevahendit on keelatud pritsida alal, millel on õitsvaid taimi, välja arvatud juhul, kui taimekaitsevahendi pakendi märgistusel on märged, et seda võib kasutada taimede õitsemise ja mesilaste lendluse ajal.
- 9) Veekaitsevööndis on juhul, kui kasutatava taimekaitsevahendi pakendi märgistusel ei ole märgitud suuremat puhvertsooni, kooskõlas veeseaduse § 29 lõikega 2 keelatud taimekaitsevahendit pritsida lähemal kui 20 meetrit Läänemere, Võrtsjärve, Lämmijärve, Peipsi ja Pihkva järve veepiirist, 10 meetrit teiste järvede, veehoidlate, jõgede, ojade, allikate, peakraavide ja kanalite ning maaparandussüsteemide eesvoolude veepiirist ning 1 meetri alla 10 km² valgalaga maaparandussüsteemi eesvoolu veepiirist.

Taimekaitsevahendi kasutaja peab jälgima, et vahendit kasutataks ainult nendel tingimustel ja nendel kultuuridel, mis on vahendi märgistusel loetletud.

Loomade heaolu (KM 11–13)

Järgnevad 16 loomade heaolu alast nõuet on sätestatud loomakaitseaduses ning põllumajandusministri määrustes. KM 11 puudutab vasikate, KM 12 sigade ja KM 13 kõikide põllumajandusloomade heaolu.

KM 11: vasikate pidamise miinimumnõuded

Vasikaks loetakse alla 6 kuu vanust veist.

- **KM 11 Nõue 1: Põllumajandustootja peab tagama, et vasika üksiksulu laius oleks vähemalt võrdne vasika turjakõrgusega ja pikkus vähemalt võrdne 1,1 kordse vasika pikkusega mõõdetuna nina tipust sabajuureni. Üksiksulul, välja arvatud haigete loomade eraldamiseks kasutatavad sulud, ei tohi olla umbseid vaheseinu. Seintes peavad olema avad, mis võimaldavad loomadel üksteist näha ja tunda.**

(Põllumajandusministri määrus nr 78 § 8 lg 1, 3)

Nõuet ei kohaldata vasikate pidamise majapidamistes, kus on kontrollimise ajal vähem kui 6 vasikat ja juhul, kui vasikat peetakse teda imetava lehma juures.



- **KM 11 Nõue 2:** Majapidamises, kus peetakse rohkem kui 6 vasikat, tuleb üle 8 nädalasi vasikaid pidada rühmas. Vasikate pidamisel rühmana peab põllumajandustootja tagama selleks kasutatavas ühissulus vähemalt 1,5 m² vaba põrandapinda iga alla 150 kilogrammise vasika kohta, vähemalt 1,7 m² vaba põrandapinda iga 150 kuni 220 kilogrammise vasika kohta ning vähemalt 1,8 m² vaba põrandapinda iga üle 220 kilogrammise vasika kohta.

Üle 8 nädala vanust vasikat tohib üksiksulus pidada ainult veterinaararsti ettekirjutusel seoses looma tervisliku seisundiga.

(Põllumajandusministri määrus nr 78 § 7, § 8 lg 2, 4)

Nõuet ei kohaldata vasikate pidamisele majapidamistes, kus on kontrollimise ajal vähem kui 6 vasikat ja juhul, kui vasikat peetakse teda imetava lehma juures.

- **KM 11 Nõue 3:** Põllumajandustootja ei tohi vasikat pidada lõastatult, välja arvatud rühmana ühissulus peetavad vasikad, keda võib lõastada korraga kuni üheks tunniks piima või piima-saaduste andmise ning vajaduse korral veterinaarsete menetluste läbiviimise ajaks. Vasikal ei tohi kasutada suukorvi.

(Põllumajandusministri määrus nr 78 § 3 lg 1 ja 3)

Vasikal ei tohi kasutada imemise takistamiseks mõeldud suukorvi või rõngast.

- **KM 11 Nõue 4:** Vasikate pidamise ruumi põrand peab olema jäik ja sile, kuid mitte libe, et vältida vasikate vigastumist. Vasika puhkease peab olema puhas ja sealt tuleb tagada vedelike äravool. Kõigile alla kahe nädala vanustele vasikatele tuleb tagada sobiv allapanu.

(Põllumajandusministri määrus nr 78 § 5 lg 3, 4)

- **KM 11 Nõue 5:** Vasikas peab saama ternespiima vähemalt esimese kuue elutunni jooksul. Vasikaid tuleb sööta vähemalt kaks korda päevas. Kui vasikad on ühissulus ja neid ei söödeta vabalt ega automaatsel söötmissmeetodil, siis peavad kõik vasikad pääsema sööma samaaegselt. Sööt peab sisaldama piisavas koguses rauda, et vasika vere keskmine hemoglobiinisisaldus püsiks 4,5 mmol/l tasemel. Üle 2 nädala vanusele vasikale tuleb anda kiudaineid sisaldavat sööta, 8–20 nädala vanuse vasika söödas suurendatakse kiudainete kogust 50 grammist 250 grammini päevas.

(Põllumajandusministri määrus nr 78 § 9 lg 2, 3, § 10 lg 1, 5)

Vasika hemoglobiinisisaldust mõõdetakse vereprooviga vaid kahtluse korral, nt kui loom on aneemiline.

KM 12: sigade pidamise miinimumnõuded

- **KM 12 Nõue 1:** Sigade pidamisel rühmadena peab põllumajandustootja vältima erinevate rühmade ühendamist ja uute loomade viimist väljakujunenud rühma. Kui searühmade ühendamine on siiski vajalik, tuleb seda teha võimalikult noores eas sigadega, võimalusel enne nende võõrutamist või hiljemalt nädal aega pärast seda. Ülemäärase kisklemise ärahoidmiseks peab tagama sigadele põhu või muu sobiva tuhnismaterjali, mis ei tohi olla kahjulik sigade tervisele. Rühmadena pidamisel peab põllumajandustootja tuvastama sigade normaalse käitumise piire ületava kisklemise põhjuse ja kasutusele võtma meetmed selle ärahoidmiseks. Eriti agressiivsed sead ja ründamise ohvriks sattunud sead tuleb rühmast eraldada. Sigade rühmade ühendamisel on sigadele rahustite manustamine lubatud üksnes veterinaararsti ettekirjutusel.

(Põllumajandusministri määrus nr 80 § 4 lg 1–5)

- **KM 12 Nõue 2:** Kui sigade pidamisel rühmasulus kasutatakse betoonrestpõrandat, peab selle avade laius olema: põrsaste puhul kuni 11 mm, võordepõrsaste puhul kuni 14 mm, nuumsigade puhul kuni 18 mm ning seemendatud nooremiste ja emiste puhul kuni 20 mm. Betoonrestpõranda ribide laius peab olema: põrsaste ja võordepõrsaste puhul vähemalt 50 mm ning nuumsigade, seemendatud nooremiste ja emiste puhul vähemalt 80 mm. Restpõranda ehitus peab välistama sigade jalgade vigastumise ning sõrgade restpõrandasse kinnijäämise.

(Põllumajandusministri määrus nr 80 § 12 lg 2, 3)

- **KM 12 Nõue 3:** Sigade pidamisel rühmasulus on sulu põrandapinna minimaalne suurus sea kohta, välja arvatud seemendatud nooremised ja tiined emised, järgmine: kuni 10 kg: 0,15 m²; 10–20 kg: 0,20 m²; 20–30 kg: 0,30 m²; 30–50 kg: 0,40 m²; 50–85 kg: 0,55 m²; 85–110 kg: 0,65 m²; üle 110 kg: 1 m².

Alates nelja nädala möödumisest seemendamisest kuni arvatavale poegimisele eelneva nädala alguseni tuleb nooremiseid ja emiseid pidada eraldi rühmana. Iga seemendatud nooremise ja tiine emise kohta peab olema vastavalt 1,64 m² ja 2,25 m² vaba põrandapinda.

Kui nooremiseid ja emiseid peetakse rühmana, kuhu kuulub vähem kui kuus looma, peab rühmasulu põrandapind olema 10% võrra suurem, rühmas, kuhu kuulub 40 või enam looma, võib põrandapind olla 10% võrra väiksem. Emiste ja nooremiste pidamiseks kasutatava rühmasulu küljepikkus peab olema vähemalt 2,8 m, alla kuue emise rühmas pidamisel peab sulu küljepikkus olema vähemalt 2,4 m. Alla kümne nooremise ja emise pidamisel võib neid pidada üksikulgudes, kus neil on võimalus end takistusteta ringi pöörata. Nooremiste ja emiste lõas pidamine on keelatud.

(Põllumajandusministri määrus nr 80 § 7 lg 1–6, § 14)

- **KM 12 Nõue 4:** Mitteimetavatele tiinetele nooremistele ja emistele tuleb nälja kustutamiseks ja närimisvajaduse rahuldamiseks anda piisav kogus mahukat või kiudaineterikast sööta ning energiasööta. Nädal enne arvatavat poegimist tuleb poegimissulgu paigutatud nooremisele või emisele anda sobivat pesamaterjali, välja arvatud juhul, kui see ei ole sõnniku eemaldamise süsteemi tõttu tehniliselt teostatav.

Põrsastel peab poegimissulus olema ilma augustuseta, mati või kohase allapanuga kaetud magamisala, kuhu kõik põrsad mahuvad samaaegselt lamama. Põrsaid ei tohi emisest võõrutada varem kui 28 päeva vanuselt. Põrsaid võib võõrutada kuni seitse päeva varem, kui see on vajalik emise või põrsaste tervise ja heaolu tagamiseks või tootmistehnoloogia eripära tõttu.

(Põllumajandusministri määrus nr 80 § 8 lg 1, 4; § 16 lg 6, § 9 lg 1)

Vajaduse korral tuleb põrsaste magamisalal kasutada soojendusseadet. Kui põrsad võõrutatakse kuni seitse päeva varem kui 28 päeva vanuselt, tuleb põrsad viia üle emise pidamise ruumist eraldatud ruumi, mida põhjalikult puhastatakse ja desinfitseeritakse enne iga uue põrsaste rühma sissetoomist.

- **KM 12 Nõue 5:** Kuldi sulg peab olema paigutatud ja ehitatud nii, et see võimaldaks kuldil end vabalt ringi pöörata, samuti kuulda, haista ja näha teisi sigu. Kuldi sulu suurus peab olema vähemalt 6 m². Kui sama sulgu kasutatakse ka paaritamiseks, peab sulu suurus olema vähemalt 10 m². Sulus ei tohi olla liikumist takistavaid objekte.

(Põllumajandusministri määrus nr 80 § 6 lg 1, 2)

- **KM 12 Nõue 6:** Sigade suhtes rakendada lubatud veterinaarsed menetlused on:

- 1) kuni seitsme päeva vanuse põrsa silmahammaste lõikamine,
- 2) kuldi kihvade lühendamine,

- 3) saba lõikamine,
- 4) sea kastreerimine meetodil, mis ei põhjusta kudede rebenemist,
- 5) väliaedikus peetava kuldi kärsa rõngastamine.

Kuni seitsme päeva vanuse põrsa silmahammaste lõikamist, kuldi kihvade lühendamist ja saba lõikamist on lubatud rakendada üksnes teiste sigade tervise ja heaolu huvides, kui neil esineb vigastusi kõrvadel, sabadel või udaral. Tiinetele nooremistele ja emistele tuleb vajaduse korral teha sise- ja välisparasiitide tõrjet.



(Põllumajandusministri määrus nr 80 § 7 lg 8; § 18 lg 1, 2, § 19)

Kuni seitsme päeva vanuse põrsa silmahammaste lõikamist, kuldi kihvade lühendamist, saba lõikamist, sea kastreerimist meetodil, mis ei põhjusta kudede rebenemist ning väliaedikus peetava kuldi kärsa rõngastamist võib läbi viia veterinaararst või vastava ettevalmistusega isik, kes omab tunnistust kohase teoreetilise ja praktilise koolituse läbimise kohta. Saba lõikamist ja sea kastreerimist meetodil, mis ei põhjusta kudede rebenemist võib üle seitsme päeva vanusel seal läbi viia üksnes veterinaararst, kes peab kasutama üldnarkoosi ja lokaalanesteesiat.

KM 13: põllumajandusloomade kaitse

Põllumajandusloom loomakaitseseaduse tähenduses on loomsete saaduste tootmise eesmärgil peetav ja aretatav loom, sh hobuslane. Loomakaitseseaduse nõuded kehtivad kõikide põllumajandusloomade pidamiseks, sh neile põllumajandusloomadele, kelle pidamiseks ei ole eraldi määrust kehtestatud. Täpsemad nõuded veiste, vasikate, sigade, kitsede ja lammaste, kanade, broilerite ja karusloomade pidamiseks on kehtestatud põllumajandusministri määrustega.

- **KM 13 Nõue 1: Põllumajanduslikel eesmärkidel peetava või aretatava looma pidaja peab loomale võimaldama vastavalt looma liigile ja eale kohases koguses sööta ja joogivett. Põllumajandusloom peab iga päev saama eale kohases koguses ja füüsilisi tarbeid rahuldavat sööta ja pääsema takistamatult sööma. Loomadel peab olema vaba juurdepääs puhtale joogiveele. Söötmise ja jootmise vahendid peavad olema paigutatud selliselt, et sööda ja vee saastumise oht oleks võimalikult väike.**

(Loomakaitseseadus § 3 lg 2 p 1; põllumajandusministri määrused: nr 90 § 16 lg 1, 2, 3, 5; nr 80 § 16 lg 1–4, § 17 lg 1–2; nr 91 § 12 lg 1, 2, 3, 4; nr 78 § 9 lg 1, § 10 lg 1, 2, 4; nr 59 § 5, § 8; nr 84 § 8; nr 88 § 13)

Veis peab iga päev saama eale kohases koguses koresööta. Veiste rühmas pidamise korral peab söödasõim olema paigutatud nii, et kõik loomad pääseksid takistamatult sööma.

Vasikaid tuleb sööta vähemalt kaks korda päevas. Kui vasikad on ühissulus ja neid ei söödeta vabalt ega automaatsel söötmismeetodil, siis peavad kõik vasikad pääsema sööma samaaegselt.

Sigu tuleb sööta vähemalt üks kord päevas. Kui sigu ei söödeta vabalt või automaatsel söötmismeetodil, siis peavad kõik sead pääsema sööma samaaegselt. Üle kahe nädala vanused sead peavad saama puhtast joogivett vastavalt vajadusele.

Lammastel/kitsedel peab olema juurdepääs söödale selliste vaheaegadega, mis vastavad tema füsioloogilistele vajadustele. Lamba ja kitse pidamise ruumis peab söötmiskoht olema paigaldatud nii, et see oleks kõigile loomadele kättesaadav ega kujutaks ohtu looma tervisele. Pidev ligipääs puhtale veele peab loomale olema tagatud alates esimesest elunädalast.

- **KM 13 Nõue 2: Põllumajanduslikel eesmärkidel peetava või aretatava looma pidaja peab loomale võimaldama vastavalt looma liigile ja eale sobiva mikrokliima ja ruumi või ehitise, mis rahuldab liigile iseloomulikke liikumisvajadusi ja muu looma terviseks ja heaoluks vajalikku.**
 - 2.1. Põllumajanduslooma pidamise ruumis või ehitises peab olema piisavalt ruumi, et loomale oleks võimalik takistamatult süüa, juua, maha heita, lamada ja üles tõusta ning jässemeid välja sirutada. Loomapidamisel on keelatud kasutada vahendeid ja seadmeid, mis võivad looma vigastada. Loomapidamise ruum või ehitis peavad olema sellisest materjalist, mida on kerge puhastada ja desinfitseerida ning mis ei ole kahjulik looma tervisele.**
 - 2.2. Põllumajanduslooma pidamise ruumi või ehitise õhuvahetus peab tagama, et ruumi suhteline õhuniiskus, temperatuur, tolmu- ja gaasisaldus püsivad tasemel, mis ei kahjusta looma tervist. Põllumajanduslooma ei tohi pidada alaliselt pimedas. Looma pidamise ruum või ehitis peab olema piisavalt valgustatud kas loomuliku valguse või kunstliku valgustusega. Sigadel peab kunstliku valgustuse tugevus olema minimaalselt 40 lx. Võimalus peab olema kasutada ööpäev läbi lisavalgusallikat, et vajaduse korral kontrollida looma heaolu ja tervist. Sigade pidamise ruumis või ehitises ei tohi tekitada äkilist müra ja tuleb vältida pidevat mürataset, mis ületab 85 dBA.**
 - 2.3. Väljas peetavaid loomi tuleb kaitsta looma tervist ähvardavate ohtude eest ja loomadele tagada võimalus varjuda. Väliaedik ja karjamaa peavad olema looma tervisele ohutud, piirdeaed tuleb hoida korras ja teravad esemed eemaldada. Loomale mittesobivate ilmastikutingimuste korral tuleb loomi nende eest kaitsta või mitte lasta karjamaale.**

(Loomakaitseseadus § 3 lg 2 p 3, 4, lg 3; põllumajandusministri määrused: nr 59 § 3 lg 3, § 3 lg 6, § 4 lg 3, 4, § 9; nr 78 § 5 lg 1, 2, § 21, § 6; nr 80 § 10 lg 1, 5, § 11 lg 1, § 13 lg 2, § 15 lg 1, 2; nr 84 § 5 lg 1, § 6; nr 88 § 5 lg 1, § 7 lg 1, 3, § 5 lg 5; nr 90 § 3 lg 1, 3, § 7 lg 3, § 15; nr 91 § 3 lg 1, § 7 lg 1, § 6 lg 3, § 7 lg 5, § 11 lg 3, 5)

Mittesobivateks ilmastikutingimusteks loetakse liigne kuumus ja külm, tugev päikesepeaste, päevi kestev vihma-, lume- või rahesadu, tuule ja sademete koosmõju, mille eest loomal ei ole võimalik varjuda.

Varjumisvõimaluseks talvisel ajal võib lugeda looduslikku või tehislukku varjualust, kuhu kõik loomad korraga varju mahuvad ja kus maapind on lumevaba. Selleks võib olla hoone või ehitis, kus kasutatav materjal ei tohi looma vigastada ega hirmutada (nt tuule käes pekslev kile) ega olla loomale kahjulik. Varjualune peab olema tugev ja vastu pidama ka suurematele tuulehoogudele. Varjumisvõimaluseks võib lugeda ka näiteks tihedat kuusenooendikku või kadastikku, kus maapind on talvisel ajal lumevaba.

Suvisel ajal on varjumisvõimaluse juures kõige olulisem katuse olemasolu, mille all loomad saavad varjuda otsese päikesekiirguse eest. Samuti võib suvel varjumisvõimaluseks lugeda looduslikku võsa või metsatukka, mis pakub kaitset päikesekiirguse ja vihma või rahe eest.

Näiteks mugavaks lugemiseks peetakse sobivaks valgustugevust 300–400 luksit; ketassae müratase on ligikaudu 100 dBA.

- **KM 13 Nõue 3: Põllumajanduslooma tervist ja heaolu tuleb kontrollida nii sagedasti, kui seda on vaja välditavate kannatuste ärahoidmiseks. Looma pidamisega vahetult tegeleval füüsilisel isikul peavad olema vajalikud teadmised looma anatoomiast, füsioloogiast, loomaliigile omastest käitumisharjumustest ja loomakaitsenõuetest ning asjakohased praktilised oskused. Sellise põllumajanduslooma tervist ja heaolu, kelle suhtes kohaldatakse intensiivset loomapidamist, tuleb kontrollida vähemalt üks kord päevas. Siseruumis peetava vasika tervist ja heaolu**

kontrollitakse vähemalt 2 korda päevas. Broilerite tervist ja heaolu kontrollitakse vähemalt 2 korda päevas. Haigestunud või vigastatud loom peab saama asjakohast ravi. Vajaduse korral eraldatakse haige või vigastatud loom teistest loomadest, paigutades ta eraldi ruumi, kus on kuiv allapanu.

(Loomakaitseseadus § 3 lg 2 p 2, lg 31, 32; Põllumajandusministri määrused: nr 78 § 4 ja § 11; nr 80 § 3 ja § 5; nr 90 § 1 ja § 2 lg 1; nr 91 § 1 ja § 2 lg 1; nr 59 § 6 ja § 7 lg 1; nr 84 § 2 ja § 4 lg 1; nr 88 § 2 ja § 3 lg 1)

Intensiivne loomapidamine loomakaitseseaduse tähenduses on loomade pidamine sellise loomkoormusega, sellistes tingimustes või sellisel tootmistasemel, mille puhul looma tervis ja heaolu sõltuvad inimese sagedasest hooldusest.

- **KM 13 Nõue 4: Intensiivses loomapidamises kasutatavaid tehnilisi seadmeid tuleb kontrollida vähemalt üks kord päevas ning avastatud viga tuleb parandada võimalikult kiiresti. Kui viga ei saa võimalikult kiiresti parandada, tuleb viivitamata rakendada looma tervist ja heaolu kaitsvaid ajutisi meetmeid.**

Põllumajanduslooma pidamisel sundventilatsiooniga ruumis tuleb tagada asjakohane varusüsteem, et tagada piisav õhuvahetus looma tervise ja heaolu säilitamiseks süsteemirikke korral, ning riketest märkuandev häiresüsteem.

(Loomakaitseseadus § 3 lg 3³; põllumajandusministri määrused: nr 78 § 2 lg 3; nr 90 § 4 lg 1, 3, 4, § 7 lg 4; nr 80 § 11 lg 2; nr 91 § 4 lg 1, § 6 lg 4; nr 59 § 4 lg 2; nr 84 § 7 lg 2; nr 88 § 6 lg 3, 4, § 7 lg 2)

- **KM 13 Nõue 5: Keelatud on loomale kannatusi põhjustav aretustegevus ja muu sarnaste tagajärgedega tegu, mis ei ole tingitud looma ravimisest, muust veterinaarsest menetlusest ega hädaolukorrast. Keelatud on operatsioonid ja muud veterinaarsed menetlused, mis muudavad looma välimust ja mida ei tehta ravi eesmärgil. Keelatud on loomade kastreerimine pikaegset valu põhjustaval kudede nekroosi tekitaval viisil.**

(Loomakaitseseadus § 4 lg 1, § 9 lg 1, 2)

Kannatusi põhjustav aretustegevus on aretustegevus, mis võib kahjustada looma üldseisundit. Näiteks aretustegevuse tulemusel looma kaal suureneb (suurem piimatootlikkus), aga jalgade olukord võib halveneda; nõrk sörgats, millega kaasnevad tugiparaadi probleemid.

Lubatud on järgmised veterinaarsed menetlused: loomade kastreerimine, steriliseerimine, nudistamine, sörgade ja kapjade lõikamine, loomade tätoveerimine ning mikrokiipimine, pörsaste hammaste ja sabade lõikamine, pullidele ninarõnga panemine, tibude nokkade lõikamine, väliaedikutes peetavate kultide kärssade rõngastamine.

Pörsaste sabasid on lubatud lõigata üksnes juhul, kui see on veterinaararsti otsuse kohaselt nende tervise ja heaolu tagamiseks vältimatult vajalik.

Operatsioonid ja muud veterinaarseid menetlusi teeb veterinaararst. Veterinaararsti otsesel juhendamisel ja vastutusel võib operatsioone ja muud veterinaarseid menetlusi teha ka loomaarstiõppe õppekava üliõpilane.

Keelatud on loomade kastreerimine pikaegset valu põhjustaval kudede nekroosi tekitaval viisil, näiteks kummirõngast kasutades.



Nõuetele vastavuse küsimustik

Alates 2012. aastast tuleb nõuetele vastavusega seotud toetuste taotlejatel taotluse esitamisel täita ka nõuetele vastavuse küsimustik. Alates 2018. aastast saab pindalatoetuste taotluse ja maksetaotlusel oleva nõuetele vastavuse küsimustiku esitada ainult elektroonselt.

Piimalehma kasvatamise otsetoetuse (PTK) ja Natura 2000 erametsamaa toetuse taotlejad (NAM) peavad nõuetele vastavuse andmed esitama 2019. aastal pindalatoetuste taotluste vastuvõtu ajal hiljemalt 21. maiks.

Küsimustikust saadavad andmed on vajalikud iga taotleja puhul nõuete kohaldumise määramiseks.

Vastata tuleb järgnevale küsimustele:

- minu valduses on maa heas põllumajandus- ja keskkonnaseisundis hoidmise nõudena määratletud maasikuelemente, mida tuleb säilitada;
- kasutan põllumajandusmaa niisutamiseks põhjavett rohkem kui 5 m³ või pinnavett rohkem kui 30 m³ ööpäevas;
- minu valduses on üle 3 m³ mahutavusega naftasaaduse hoidmisehitis;
- kasutan mineraalväetisi;
- hoian sõnnikut sõnnikuhoidlas ja/või aunades;
- kasutan taimekaitsevahendeid;
- tegelen loomsete esmatoodete (toorpiim, muna, mesi) tootmise ja turustamisega;
- tegelen mitteloomsete esmatoodete (teravili, köögivili) tootmise ja turustamisega.

Kliimat ja keskkonda säästvad põllumajandustavad (rohestamine)

Alates 2015. aastast tuleb ühtse pindalatoetuse (ÜPT) taotlemisel järgida kliimat ja keskkonda säästvaid põllumajandustavasid ehk *nn rohestamise* nõudeid. See on osa ELi ühisest põllumajanduspoliitikast aastani 2020 ja on kõikidele liikmesriikidele kohustuslik. Rohestamise eesmärk on vähendada põllumajanduse mõju keskkonnale, kasutades selleks keskkonnasäästlikke tegevusi, mis aitavad kaasa mulla- ja veekvaliteedi ja püsirohumaade säilimisele ning elurikkuse paranemisele. Kõnealused põllumajandustavad on iga-aastased meetmed, mis lähevad kaugemale nõuetele vastavusest.

Rohestamise aluseks on Euroopa Parlamendi ja Nõukogu määruse nr 1307/2013 artiklid 43-47 ja Euroopa Komisjoni delegeeritud määruse nr 639/2014 artiklid 40-45 ja artikkel 48.

ÜPT toetust saavad põllumajandustootjad peavad järgima oma toetusõiguslikel hektaritel kliimat ja keskkonda säästvaid põllumajandustavasid, milleks on:

1. põllumajanduskultuuride mitmekesistamine;
2. püsirohumaad säilitamine;
3. ökoloogilise kasutuseesmärgiga maa-alade (edaspidi ökoalad) olemasolu (HPK nõuete raames säilitatav maastikuelement või sobiv maaharimispraktika).

Väiketootjate skeemis osalejatele rohestamise nõuded ei kohaldu.

Mahetootjad, kelle kasutuses on üksnes mahepõllumajanduslikult tunnustatud maad, ei pea täitma rohestamise nõudeid.

Mahetootjad, kelle kasutuses on nii mahepõllumajanduslikult tunnustatud kui ka mittetunnustatud maad, peavad valima, kas soovivad täita rohestamise nõudeid kogu põllumajandusmaal või ainult sellel osal, mis ei ole mahepõllumajanduslikus kasutuses.

Põllumajandustootjad, kelle majapidamised asuvad täielikult või osaliselt direktiividega 92/43/EMÜ, 2000/60/EÜ või 2009/147/EÜ hõlmatud aladel, peavad rohestamise nõudeid täitma sellises ulatuses, mis on kooskõlas nende direktiivide eesmärkidega.

Põllumajanduskultuuride mitmekesistamise nõue kehtib põllumajandustootjatele, kelle kasutuses on vähemalt 10 hektarit põllumaad.

Ökoalade nõue kehtib põllumajandustootjatele, kelle kasutuses on üle 15 hektari toetusõiguslikku põllumaad, v. a nendele tootjatele, kes asuvad metsasuse erisusega hõlmatud kohalikes omavalitsusüksustes.

Põllumajanduskultuuride mitmekesistamine

- Kui põllumaa suurus on 10–30 hektarit, siis peab seal kasvatama vähemalt kahte erinevat põllumajanduskultuuri, kusjuures peamise kultuuri kasvupindala ei tohi olla enam kui 75% põllumaast.
- Kui põllumaa suurus on üle 30 hektari, siis peab seal kasvatama vähemalt kolme erinevat põllumajanduskultuuri, kusjuures peamise kultuuri kasvupindala ei tohi olla enam kui 75% ja kahe peamise kultuuri kasvupindala enam kui 95% põllumaast.
- Kui rohi ja muud rohttaimed või kesa hõlmavad üle 75% põllumaast, ei tohi ülejäänud põllumaal kasvav peamine põllumajanduskultuur hõlmata rohkem kui 75% kõnealusest ülejäävast põllumaast, välja arvatud juhul, kui see ülejääv maa on kaetud rohu või muude rohttaimede või kesaga.

„Põllumajanduskultuur“ põllumajanduskultuuride mitmekesistamise mõttes tähendab:

- a) ühte botaanilises liigituses määratletud kultuurtaime perekonda;
- b) kultuurtaimeliiki, mis kuulub perekonda *Brassicaceae* (ristõielised), *Solanaceae* (maavitsalised) või *Cucurbitaceae* (kõrvitsalised);
- c) kesa;
- d) rohtu või muid rohttaimi.

Talivilja ja suvilija, sh speltanisu (*Triticum spelta*) käsitatakse eri põllumajanduskultuuridena, kuigi need kuuluvad samasse perekonda.

Alasid, kuhu on külvatud seemnesegu, loetakse hoolimata sellest, millistest konkreetsetest põllumajanduskultuuridest segu koosneb, üksikkultuuri all olevaks alaks. Teraviljapõllud allakülviga loetakse teraviljapõldudeks.

Täpsem info põllumajanduskultuuride määratlemise kohta on leitav [PRIA kodulehel](#).

Mitmekesistamise nõudest on lisaks eelpool väljatoodule vabastatud ka põllumajanduslikud majapidamised, kui:

- üle 75% põllumaast kasvatatakse rohtu või muid rohttaimi, libliköielisi kultuure, kesa või nende kombinatsiooni;
- üle 75% toetusõiguslikust põllumajandusmaast on püsirohumaad, mida kasutatakse rohu või muude rohttaimede kasvatamiseks või nende kombinatsiooni;
- tootja ei deklareerinud eelmisel aastal oma taotluses üle 50% deklareeritud põllumaana kasutatavast alast ja kui toetustaotluste georuumilise võrdluse põhjal kasvatatakse kogu põllumaal teistsugust põllumajanduskultuuri kui eelmisel kalendriaastal.

Püsirohumaad säilitamine

Sarnaselt varasemate aastatega tuleb säilitada püsirohumaade pindala, mille eesmärk on vältida rohumaad suuremahulist muutmist põllumaaks ning kaitsta ja säilitada olemasolevaid püsirohumaad.

Püsirohumaaks loetakse maad, mida kasutatakse rohu või muude rohttaimede kasvatamiseks kas looduslikul viisil (isekülvi teel) või harimise teel (külvamise teel) ning mis ei ole põllumajandusliku majapidamise külvikorraga hõlmatud viis aastat või kauem.

Püsirohumaad osakaal riigis tervikuna ei tohi perioodil 2015–2020 väheneda 2015. aastal kehtestatud võrdlussuhtarvuga võrreldes üle 5%.

Eraldi määratletakse keskkonnatundlikud püsirohumaad, mis asuvad Natura 2000 aladel ja 100% turvasmuldadega aladel. **Nende püsirohumaade kasutusotstarvet ei tohi muuta ega neid ka üles künda.**

2018. aasta pindalatoetuste taotluste andmete alusel on Eesti riigi tasandil püsirohumaad suhtarv vähenenud võrreldes 2015. aastal kehtestatud võrdlussuhtarvuga üle 5%. Selleks, et täita püsirohumaad säilitamise kohustust, peab põllumajandustootja säilitama oma eelmisel aastal taotlusele märgitud püsirohumaad pindala ning taotlejatel, kelle kasutuses on viimase kahe aasta jooksul ülesharitud püsirohumaad, tuleb see etteantud pindala ulatuses tagasi rajada.

Taotlejad, kelle kasutuses on maad, millele kehtib 2016. aasta lõpul määratud püsirohumaad tagasi rajamise kohustus, kuid kes ei ole 2017. ega 2018. aastal püsirohumaad tagasi rajanud, peavad rajama püsirohumaad määratud ulatuses tagasi. 2017.–2019. aastal tagasi rajatud püsirohumaad (TAR) kasutusotstarvet ei tohi muuta, sealhulgas püsirohumaad üleskündmise korral.

Lisaks tuleb silmas pidada, et alates 2019. a pole lubatud üles harida enam mitte mingis ulatuses olemasolevaid püsirohumaad. Keeld kehtib kõigi taotlejate kohta, kellele kohalduvad rohestamise nõuded. Püsirohumaade ülesharimine 2019. aastal toob kaasa kliimat ja keskkonda säästvate põllumajandustavade toetuse vähendamise.

Täpsem info püsirohumaade säilitamise kohustusest ja tagasirajamise kohustuse arvutamise alustest on toodud PRIA kodulehel http://www.pria.ee/et/Registrid/Pusirohumaade_sailitamine.

Ökoalade olemasolu

Ökoala loomise eesmärk on eelkõige kaitsta ja parandada elurikkust põllumajanduslikes majapidamistes.

Kui toetusõiguslik põllumaa on suurem kui 15 hektarit, tuleb igal aastal sellest vähemalt 5% aktiivsest kasutusest kõrvale jätta. Selleks sobib:

- HPK nõuete raames säilitatavate maastikuelementidega hõlmatud pindala, ja
- maaharimispraktikatega hõlmatud põllumaad pindala.

Ökoalade nõudest on vabastatud põllumajandustootjad, kelle:

- põllumajandusliku majapidamise toetusõiguslik põllumaa on alla 15 ha, või
- üle 75% põllumaast kasvatatakse rohtu või muid rohttaimi, kesa, liblikõielisi kultuure või nende kombinatsioone;
- üle 75% toetusõiguslikust põllumajandusmaast on püsirohumaad, mida kasutatakse rohu või muude rohttaimede kasvatamiseks, või nende kombinatsioone;
- põllumajandustootjad, kelle majapidamised asuvad **metsasuse erisusega** hõlmatud kohaliku omavalitsusüksuse territooriumil.

Ökoaladena arvestatakse HPK raames määratletud maastikuelemendid (põllusaar, metsasiil, puude rida, hekk, kraav ning kiviaed) kui need asuvad põllumajandustootja kasutuses oleval põllumaal või külgnevad vahetult põllumaaga ning arvestatakse toetusõigusliku põllumassiivi pindala hulka. Maastikuelemente tuleb säilitada vastavalt HPK nõuetele (vt lk 9-12).

Ökoaladena arvestatakse järgnevaid maaharimispraktikaid:

- 1) kesa;
- 2) lühikese raieringiga madalmetsa alad;
- 3) lämmastikku siduvate kultuuridega alad.

Kesa on külvikorrasüsteemis kasutatav haritud või harimata maa, mis ei kannu üldjuhul saagiaasta jooksul saaki. Kesa peamine tunnus on see, et see maa on jäetud saagiaastaks puhkama. Kesa arvestusse lähevad nii mustkesa kui haljaskesa. **Ökoalana määratud kesa all oleval maal on põllumajanduslik tootmine keelatud. Erandina jääb maa, mida hoitakse ökoalana kesa all üle viie aasta, põllumaaks. Alates 2018. aastast ei ole lubatud ökoalana määratletud kesal kasutada taimekaitsevahendeid.**

Lühikese raieringiga madalmetsa alade arvestusse lähevad vaid need alad, kus kasvatatakse paju (*Salix*) ning ei kasutata mineraalväetisi ja/või taimekaitsevahendeid. Lühikese raieringiga madalmetsa alade pindala arvutamisel on alates 2018. aastast kohustuslik kaalutegur 0,5 ehk 1 ha energiapaju kasvuala arvestatakse 0,5 ha ökoalade mõistes.

Lühikese raieringiga madalmetsa alade osas kehtivad ÜPP rakendamise seaduse §-s 14 kehtestatud nõuded, mille kohaselt võib madalmetsa rajada ja kasvatada põllumajandusmaal, mille mulla keskmine boniteet on kuni 35 hindepunkti ning kus madalmetsa rajamine ja kasvatamine on kooskõlas maaparandusseaduses ja looduskaitseaduses sätestatuga. Energiapajule on kehtestatud 5 aastane raieringi pikkus, saagi koristamata jätmisel nõutakse toetus tagasi.

Lämmastikku siduvate kultuuridega alade hulka arvestatakse ökoalana järgmiste põllumajanduskultuuride kasvupinda:

- ristikud (*Trifolium spp.*),
- lutsernid (*Medicago sativa* ja *Medicago L.*),
- mesikas (*Melilotus Mill.*),
- nõiahammas (*Lotus corniculatus*),
- vikk (*Vicia spp.*),
- esparsett (*Onobrychis Mill.*),
- hernes (*Pisum spp.*),
- aeduba (*Phaseolus spp.*, *Vigna spp.*),
- põlduba (*Vicia faba*),
- sojauba (*Glycine max L.*).



Lämmastikku siduvate kultuuridega alade pindala arutamisel on alates 2018. aastast kohustuslik kaalutegur 1,0 ehk 1 ha lämmastikku siduvate kultuuride kasvuala läheb ökoalana arvesse 1,0 ha-na.

Lämmastikku siduvat põllumajanduskultuuri tuleb kasvatada ökoalana määratletud põllumaal puhas-kultuurina või tingimusel, et lämmastikku siduva põllumajanduskultuuri osakaal taimikus on üle 50 protsendi, segus teiste põllumajanduskultuuridega. Kultuurid peavad olema kasvukohal kogu kasvuperioodi jooksul, seejuures on lubatud saagikoristus ja niitmine koos niite kokku kogumisega. Lubatud on talivilja kasvatamine, mis peab olema rajatud hiljemalt taotluse esitamise aasta 15. oktoobriks. Põllumaad, kus ei kasvatata pärast lämmastikku siduva põllumajanduskultuuri kasvatamist talivilja, ei tohi enne eelpool nimetatud tähtaega sisse künda ega kasutada sellel muid taimikut kahjustavaid mullaharimisviise. Lämmastikku siduvate põllumajanduskultuuride kasvatamine ei ole lubatud veeseaduse §-s 29 sätestatud veekaitsevööndis. **Alates 2018. aastast ei ole lubatud kasutada taimekaitsevahendeid ökoalana määratletud põllumaal, millel kasvatatakse lämmastikku siduvat põllumajanduskultuuri.**

Metsasuse erisus

Ökoalade määramise kohustus ei laiene põllumajandustootjatele, kelle majapidamised asuvad **vähemalt 50%** ulatuses nn metsasuse erisusega hõlmatud kohaliku omavalitsusüksuse territooriumil ja kuuluvad allpool loetletud homogeensesse piirkonda.

Metsasuse erisuse määramisel võeti aluseks üheaegselt kolm järgnevat tingimust:

- põllumajanduslikud majapidamised asuvad Euroopa Parlamendi ja Nõukogu määruse nr 1305/2013 artikli 32 (1) punktide a ja b alusel määratletud looduslikust eripärasest tingitud piirangutega aladel;
- üle 50% maismaa territooriumist on kaetud metsaga;
- metsa ning põllumajandusmaa vaheline suhtarv on suurem kui 3:1.

Metsaga kaetud ala ja metsamaa ja põllumajandusmaa suhe määratletakse LAU 2 (kohalik omavalitsusüksus) tasandiga võrdsel piirkondlikul tasemel või muul selgelt määratletud ühtsel geograafilisel piirkonnal, millel on sarnased põllumajanduslikud tingimused. Kuna Eestil oli kohustus esitada Euroopa Komisjonile pärast 3 aasta möödumist (s.o 2017. aastal) uus metsasuse erisuse analüüs koos uuendatud andmetega, ning tulenevalt 2017. aasta haldusreformist on Eesti määratlenud uue ühtse geograafilise piirkonna, mis moodustub Eesti piiriäärsete alade, Vahe-Eesti ning Lääne-Eesti, sealhulgas saarte homogeense piirkonna kohalike omavalitsuse üksustest:

Alutaguse vald	Kihnu vald	Märjamaa vald	Saue vald
Anija vald	Kiili vald	Narva-Jõesuu linn	Setomaa vald
Haapsalu linn	Kohila vald	Otepää vald	Toila vald
Haljala vald	Kose vald	Peipsiääre vald	Tori vald
Harku vald	Kuusalu vald	Põhja-Pärnumaa vald	Tõrva vald
Hiumaa vald	Lääne-Harju vald	Põhja-Sakala vald	Türi vald
Häädemeeste vald	Lääne-Nigula vald	Pärnu linn	Valga vald
Jõelähtme vald	Lääneranna vald	Ruhnu vald	Viimsi vald
Jõgeva vald	Lüganuse vald	Rõuge vald	Vinni vald
Jõhvi vald	Muhu vald	Räpina vald	Viru-Nigula vald
Kastre vald	Mulgi vald	Saarde vald	Vormsi vald
Kehtna vald	Mustvee vald	Saaremaa vald	Võru vald



KONTAKTID

Maeluministerium

Lai tn 39 / Lai tn 41, 15056 Tallinn. Tel 625 6101

pm@agri.ee

<https://www.agri.ee/et/eesmargid-tegevused/toetused-ja-riigiabi/nouetele-vastavus>

Põllumajanduse Registrate- ja Informatsiooni Amet (PRIA)

Tähe 4, 51010 Tartu. Tel 737 1200

pria@pria.ee

http://www.pria.ee/et/oluline-info/vaade/nouetele_vastavus/nouetele_vastavus/

Keskkonnainspeksioon

Roheline 64, 80010 Pärnu. Tel 696 2236

valve@kki.ee

<https://www.kki.ee>

Veterinaar- ja Toiduamet

Väike-Paala 3, 11415 Tallinn. Tel 605 1710

vet@vet.agri.ee

<http://www.vet.agri.ee>

Põllumajandusamet

Teaduse 2, 75501 Saku, Harjumaa. Tel 671 2602

pma@pma.agri.ee

<http://www.pma.agri.ee>

Keskkonnaamet

Narva mnt 7a, 15172 Tallinn. Tel 680 7438

info@keskkonnaamet.ee

<https://www.keskkonnaamet.ee/et>

Nõuetele vastavuse veebileht

<http://www.pikk.ee/valdkonnad/nouetele-vastavus>