

**Põllumassiivide register** on osa põllumajandustoetuste ja põllumassiivide registrist. Registri **volitatud töötleja on Põllumajanduse Registrate ja Informatsiooni Amet (edaspidi PRIA).**

Põllumassiivide register on **aluseks pindalatoetuste menetlemisele**. Põllumajandustoetuste ja põllumassiivide registrisse kantud põllumassiivide andmete kogumise, töötlemise ja väljastamisega tegeleb otsetoetuste osakonna põldude registri büroo. Isikute andmete kogumise, töötlemise ja väljastamisega tegeleb registrate osakond. Registrate kantakse põllumassiivi kohta järgmised andmed: piiripunktide koordinaadid, maksimaalne toetusõiguslik pindala, tunnused, toetusõiguslikkuse staatus ja püsirohumaad säilitamise kohustusega seotud andmed.

**Põllumassiiv** on maastikul eristuvate püsivate objektide, katastriüksuse piiride või maa kasutusotstarbe piiridega piiristatud ühtne maa-ala, mis koosneb ühest või mitmest põllust.

#### **Põllumassiivi kaardi koostamine**

Põllumassiivi kaart koostatakse maakatastriseaduse § 14<sup>1</sup> sätestatud katastri aluskaartide alusel. Nendeks võivad olla nii Eesti põhikaart, ortofotod kui ka asulaplaanid. PRIA kasutab põllumassiivi kaardi koostamisel aluskaardina ortofotot, mis on vastavuses EL nõukogu määruse (EÜ) nr 73/2009 artikliga 17. Põllumassiivide kaardile kantakse lisaks piiripunktidele ja unikaalsele numberkoodile ka põllumassiivi maksimaalne toetusõiguslik pindala, mis on vastavuses komisjoni määrusega (EÜ) nr 1122/2009 artikli 6 lõikega 1. Põllumassiivi kaardile kantakse põllumassiiv, mille pindala peab olema vähemalt 0,3 ha.

Põllumassiivi piiripunktide määramisel võetakse aluseks Maa-ameti poolt kasutatav tasapinnaliste ristkoordinaatide süsteem L-EST 97. Nimetatud koordinaadid määratakse üldjuhul ortofotolt, mis on soovituslikud, kuid võimalik on koordinaate määrata ka teistelt alustelt nagu katastriüksuse piir, maakasutusotstarbe piir ja kohapealse kontrolli käigus saadud tulemused. PRIA kasutab piiripunktide määramisel kombinatsiooni eelpool loetletud võimalustest.

#### **Põllumassiivi maksimaalne toetusõiguslik pindala Hiiu-, Lääne-, Pärnu- ja Saaremaa puude ja põõsastega püsirohumaadel (nn 4 maakonna erisus)**

2005 a. taotles Eesti Euroopa Komisjonilt erisust neljas maakonnas asuvatele püsirohumaadele võttes arvesse traditsioonilisi iseärasusi põllumajanduses, kus on iseloomulikud just puude-põõsastega kaetud alad, mida kasutatakse eelkõige karjatamise eesmärgil. Selliseid alasid hakati edaspidi nimetama liituvusega aladeks ning sellisena käsitatakse puude ja põõsastega kaetud püsirohumaad Hiiu-, Lääne-, Pärnu- ja Saaremaal, millel olevate puude ja põõsaste tihedus ületab 50 puud/ha ning millel puude ja põõsaste võrade projektsioon maapinnale on kuni 50% (liituvus 0,5). Nimetatud erisus on olnud kooskõlas ka komisjoni määruse (EÜ) nr 1122/2009 artikli 34 lõikega 4, mille kohaselt loetakse põld, kus kasvab puid, toetuskõlblikuks juhul kui põllumajanduslikke tegevusi või vajaduse korral kavandatavat tootmist on võimalik teostada samamoodi nagu sama piirkonna

ilma puudeta aladel. Üldreeglina ei loeta toetusõiguslikuks põllumajandusmaad, kus kasvab üle 50 puu hektarile, mis kehtib kõikidele teistele maakondadele Eestis.

Tulenevalt Euroopa Komisjoni seisukohast, et sellistele maadele makstav toetus ei tohiks olla sama suur (ehk 100%) kui puudeta püsirohumaadele makstav toetus, võeti alates 2011 a. Eestis kasutusele Komisjoni ettepanekul nn „*pro rata*” süsteem, mis näeb ette liituvusega aladele pindala arvutamiseks vähenduskoeffitsiendi rakendamist.

Liituvusega alad määratletakse kõige uuemate ortofotode alusel ning uute ortofotode laekumisel on võimalik sellised liituvusega alad uuesti üle vaadata ning vajadusel toetusõigusliku pindala suurust korrigeerida. Liituvusega alade uuendatud piirid avaldatakse põllumassiivide veebikaardil. Liituvusega põllumassiivid on pindalatoetuste jaoks väljastatavatel põllumassiivide kaartidel eristatud – neil on massiivinumbriga järel tähis \*.

Iga erisusega maakonna kohta on kehtestatud maakondlikud vähenduskoeffitsiendid, mis peegeldavad juhusliku valimi teel valitud liituvusega alade keskmist liituvust maakonniti. Liituvusega põllumassiividel arvutatakse maksimaalset toetusõiguslikku pindala (X) järgmise valemiga:  $X = N - (L \times k)$ , kus N puhul on tegemist põllumassiivi kogupindalaga, L on liituvusega ala pindala ning k tähendab maakondlikku vähenduskoeffitsienti.

- põllumassiivide kogupindalast arvatakse maha maakondliku vähenduskoeffitsiendiga läbikorrutatud liituvusega alade pindala.

Maakondlikud vähenduskoeffitsiendid, mis kehtivad alates 2011 a. on järgmised:

- Hiiu maakond - 0,283
- Lääne maakond - 0,147
- Pärnu maakond - 0,257
- Saare maakond - 0,247

Nimetatud süsteemi kohaldatakse järgmistele pindalapõhistele toetustele: ühtne pindalatoetus, ebasoodsamate piirkondade toetus, Natura 2000 alal asuva põllumajandusmaa kohta antav toetus ning mahepõllumajandusliku tootmise toetus.

### **Taotlejapõhine põllumassiiv**

Põllumassiivide register loodi füüsiliste ehk looduslike piiride alusel, kus ühel põllumassiivil asuvat põllumajandusmaad võis kasutada rohkem kui üks maaharija. Nüüdseks on põllumassiivid jagatud nn taotlejapõhisteks, kus igal põllumassiivil asuvat põllumajandusmaad kasutab vaid üks maaharija. Taotlejapõhise põllumassiivi head küljed:

- Väiksemad põllumassiivid – parem loetavus kaardil;
- Taotlejal lihtsam oma haritava maa pindala määrata, väheneb ületaotlemise oht;
- Väheneb topelthaotlemise oht.

\* **Soovitus pindalatoetuste taotlejale** – kui taotleja kasutuses olev põllumassiiv pole üksnes tema kasutuses, tuleb esitada PRIA-le avaldus taotlejapõhise põllumassiivi moodustamiseks

koos põllumassiivi kaardiga, kus on võimalikult täpselt joonistatud taotleja kasutuses oleva põllumajandusmaa piir. Seejuures peab taotlejal olema õiguslik alus antud maa kasutamiseks, et vältida võimalikke arusaamatusi topelthaotlemiste puhul või maaomaniku mittesoovimatust tema maad kasutada.

Kui pindalatoetuse taotleja esitab kasutatava põllumajandusmaa kohta taotluse esmakordselt, tuleb PRIA-le esitada avaldus selle maa kohta taotlejapõhise põllumassiivi moodustamiseks, näidates põllumassiivide kaardil ära täpsed maakasutuse piirid.

Lisaks peab taotleja silmas pidama, et juhul kui registrisse kantud andmed on muutunud, peab taotleja esitama vabas vormis (e-PRIA Piiriparandusettepanekute teenuses või PRIA kodulehel toodud soovituslikul vormil ) registrikande muutmise avalduse 15 päeva jooksul andmete muutmisest arvates. PRIA-l on omakorda õigus esitada ebaõigete andmete kohta järelepärimise registriandmete esitajale 5 tööpäeva jooksul, arvates ebaõigete andmete avastamisest. Registriandmete esitaja esitab PRIA-le õiged andmed 10 päeva jooksul pärast asjakohase teate saamist.

### **Kohustus esitada pindalatoetuste taotlusel kogu põllumajandusmaa**

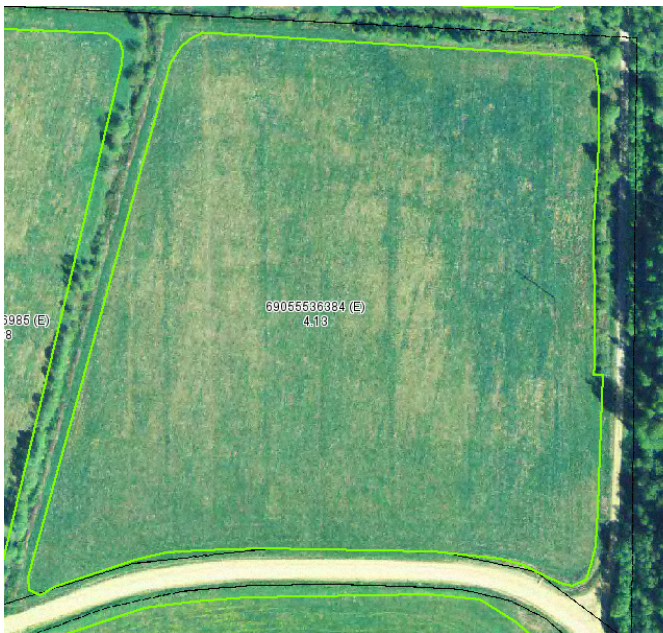
Taotlejal on kohustus esitada ühtse pindalatoetuse taotlusel kogu tema kasutuses olev põllumajandusmaa, mida tal on õigus kasutada. Taotleja ei pea taotlema toetust kogu põllumajandusmaale, vaid tal on õigus otsustada, millisele osale põllumajandusmaast ta soovib toetusi taotleda. Ülejäänud põllumajandusmaa tuleb samuti esitada ühtse pindalatoetuse taotlusel sh vähemalt 0,3 ha põllud ja põllud, mis moodustavad kokku vähemalt 0,3 ha maa-ala ning põllud, mille kohta toetusi ei maksta ehk mis ei ole kantud põllumajandustoetuste ja põllumassiivide registrisse. Taotlusalused ja mittetaotlusalused põllud märgitakse sel juhul eraldi põldudena. Põllumajandusmaa, mis aga ei ole kantud registrisse, märgitakse põldude loetelusse katastritunnusega ning lisatakse vastav kaart. Sellise nõude alusel kontrollitakse, kas taotleja täidab nõuetele vastavuse nõudeid kogu oma põllumajandusmaal. Samuti selleks, et vältida maa kasutust mitteomavate taotlejate taotlemist tegeliku maaharija kasutuses olevale maale.

Et põllumassiivide piirid kajastaksid vaid taotleja kasutuses olevat maad on PRIA igal aastal teinud ja teeb ka edaspidi korrektsiive põllumassiivide piirides. Näiteks, kui taotleja on taotlusele märkinud 8 ha suurusele toetusõiguslikule põllumassiivile taotlusaluseks pindalaks vaid 5 ha ning antud pindala on tuvastatav ka pindalatoetuse taotlusel ja/või ortofotol, eraldatakse kasutuses mitte olev osa.

Põllumassiividest sel põhjusel eraldatud toetusõiguslik põllumajandusmaa ei muutu seetõttu mittetoetusõiguslikuks. Juhul kui taotleja soovib järgmisel aastal oma põllumajandusmaad laiendada ning see on heas põllumajanduslikus korras, tuleb taotlejal esitada PRIA-le avaldus tema kasutuses oleva põllumassiiviga liitmiseks.

**NÄIDE:** 4,13 ha toetusõiguslikule põllumassiivile märgib taotleja ühtse pindalatoetuse raames taotluseliseks pindalaks 3,5 ha (vt allpool toodud näidet), kuid märgib põllumassiivi kaardil taotluselise põllu siiski täies ulatuses ja ka ortofotolt on tuvastatav ühtne maakasutus. Antud juhul ei ole taotleja kinni pidanud kohustusest esitada taotlusel kogu tema kasutuses olev põllumajandusmaa. Sellisel juhul on taotlejal mitu võimalust:

- Taotleda suuremale pinnale;
- Taotleda väiksemale pinnale, kuid kui ülejäänud põllumajandusmaa on heas põllumajanduslikus korras, esitada ülejäänud maa eraldi põlluna märkides vaid maakasutuse;
- Kui tegelik maakasutus on väiksem, siis märkida kaardile väiksem ehk reaalne kasutatav ala.



### **Põllumassiivide registri uuendamine**

Põllumassiivide registri andmete uuendamine toimub kolme peamise allika alusel:

- Ortofotod (sh satelliidifotod)
- Taotlejate avaldused
- Kohapealsest kontrollist kogutud inspektorite ettepanekud põllumassiivi piiri muutmiseks

### **Põllumassiivide uuendamine ortofotode alusel**

Põllumassiivide ortofotode alusel uuendamise tsükkel on 4-aastane ehk igal neljandal aastal saab PRIA Maa-ametilt uued ortofotod ¼ Eesti kohta. Seega vaatab PRIA igal aastal üle ca ¼ põllumassiividest uusimate ortofotode alusel ja uuendab vajadusel põllumassiivide piire. Ortofotode alusel hinnatakse, kas kogu põllumassiivi piiri sisse jääv põllumajandusmaa on endiselt toetusõiguslik ehk teisisõnu sellele ei ole tekkinud mittetoetusõiguslikke alasid –

ehitisi, teid, veekogusid, võsa jms. Mittetoetusõiguslikud alad arvatakse põllumassiivide piiridest välja. Piiride muutmise kohta saadetakse taotlejatele teatised kas tavakirjaga posti teel või e-kirjaga. Uuendatud piirid kuvatakse ka põllumassiivide veebikaardil. Maakasutajal on õigus seda teadet vaidlustada. Vaidlus lahendatakse vajadusel kohapealse kontrolli aktiga.

### **Põllumassiivide uuendamine taotlejate avalduse alusel**

Taotlejal on kohustus anda PRIA-le teada kui tema põllumassiivide piirides on toimunud maakasutuse muudatused – põllumassiivile on rajatud ehitisi, teid, veekogusid, on toimunud võsastumine, istutatud metsa või seni kasutuses olev põllumajandusmaa pole enam muul põhjusel põllumajanduslikus kasutuses. Samuti peab taotleja teavitama PRIA-t olukordadest, kus ta ei kasuta enam toetusõiguslikku põllumajandusmaad endistes piirides – on müünud või rentinud osa maad kellelegi teisele või on ostnud või rentinud maad juurde või likvideerinud mittetoetusõiguslikud objektid.

Tekkinud muudatustest peab taotleja teavitama PRIA-t 15 päeva jooksul.

PRIA vaatab avalduse läbi, kontrollib andmeid erinevate aastate ortofotode alusel, vajadusel teostab kohapealse kontrolli. Vastavad muudatused viiakse PRIA poolt põllumajandustoetuste ja põllumassiivide registrisse 30 päeva jooksul ning teavitatakse avalduse esitajat tulemustest. Kui on vajadus kohapealse kontrolli teostamiseks, on PRIA-l õigus teostada kontroll toetusõiguslikkuse tuvastamise jaoks sobival perioodil (nt. lumikatte korral välitöid ei teostata).

### **Põllumassiivide uuendamine inspektorite kohapealse kontrolli ettepanekute alusel**

PRIA inspektorid teostavad pindalatoetuste taotluste või põllumassiivide toetusõiguslikkuse kontrolli, mille käigus leitakse erinevusi registris olevate põllumassiivide piiride ja looduses olevate piiride vahel. Muudatuste tulemustest teavitatakse ka taotlejat. Kohapealse kontrolli tulemusena leitud mittetoetusõiguslike objektide korral vähendatakse taotlejatele määratavaid toetusi selle arvelt. Kui taotleja annab ise õigeaegselt mittetoetusõiguslikest objektidest teada, siis sanktsioone pole vaja rakendada.

### **Toetusõiguslikud alad**

- Põllumassiiv suurusega vähemalt 0,30 ha;
- Põllumaa, rohumaa, pikaajaline- ja looduslik rohumaa, püskikultuuride all olev maa, lühikese raieringiga paju (*Salix*) madalmets, rannakarjamaa vähemalt 50% taimestikuga kaetud, jõulupuude istandus;
- Kasvuhooned, hoolimata katmikehitise iseloomust;
- Karjateed sh tehnorajad;
- Kuni 2 meetrine hekk, kraav piire või muu kohalikele põllumajandustavadele vastav maastikuobjekt (nt. kiviaed);
- Põllumajandusmaal asuvad maastikuelemendid (nt üksikobjektid, kinnismälestised), mis on kehtestatud heade põllumajandus- ja keskkonnatingimuste raames.

### **Mittetoetusõiguslikud alad**

- Ehitised, rajatised;
- Püsivad teed v.a. karjateed. Püsivateks teedeks loetakse teed, mis on tuvastatavad vähemalt kahel erineva aasta ortofotol;
- Veekogud (nt. püsiv tiik),  $\geq 2$ m laiused vooluveekogud ;
- $\geq 0,01$  ha mets, võsa, puudesalud ja põõsatukad;
- Haljasala, park, kalmistu, raiesmik, staadion, spordiväljak, lennuväli, õu;
- $\geq 0,01$  ha kivihunnik;
- Alad, millel on  $>50$  puu/ha puudealuse pinna suhtes (va 4 Lääne-Eesti maakonna püsirohumaadel, kus on mittetoetusõiguslikud alad, millel puude-põõsaste võrade liituvus on  $>0,5$ );
- Püsivalt liigniisked alad, soo, jäätmaad, karjäärid;
- $\geq 2$  meetrine hekk, kraav, kiviaed või puudega ääristatud  $< 2$  meetrine kiviaed või kraav.

### **Põllumassiivide veebikaart**

PRIA kodulehel oleval veebikaardil on põllumassiivid, mis on kasutuses olnud kahel viimasel aastal (taotlusandmete põhjal). Kui taotleja soovib uusi maid põllumajanduslikult kasutusele võtta ja neile toetusi taotleda, siis ta peab esitama PRIA põldude registri büroole avalduse, näidates selle lisas oleval kaardil kasutusele võetava ala täpsed piirid või esitama avalduse e-PRIA Piiriparandusettepanekute teenuses. Veebikaardil olevate põllumassiivide andmeid uuendatakse reeglina kord ööpäevas.

Kui soovite teada, kas põllumajandusmaa, mida kasutate ja mida pole põllumassiivide veebikaardil, on pindalatoetuste taotlemiseks toetusõiguslik, tuleb selleks pöörduda PRIA põldude registri büroo poole kas kirjalikult (Tartu, Narva mnt 3, 51009) või helistades telefonidel 7377 617, 7371 248. Samuti on võimalus kirjutada e-posti aadressile [maa@pria.ee](mailto:maa@pria.ee) või pöörduda lähimasse PRIA teenindusbüroosse.

Kirjalikul pöördumisel palume kindlasti ära märkida kas põllumassiivi number või katastriüksuse tunnus, millel kõnealune põllumajandusmaa asub.

### **Maakasutusõiguse olemasolu**

Põllumassiivi kaardi saamiseks uute kasutuselevõetavate maade puhul tuleb avalduses ära märkida iga katastriüksuse kohta, kas tegemist on maaomandi, maakasutamiseks sõlmitud suulise või kirjaliku lepinguga või kasutusvaldusega. Juhul kui maakasutus tekib kokkuleppe või lepingu alusel, tuleb lisada teise osapoole nimi ja kontaktandmed. Juhul kui taotlejal ei ole avalduse esitamise hetkel veel kehtivat kokkulepet maa kasutamiseks, tuleb esitada maaomaniku kontaktandmed, kellega on plaanis vastav kokkulepe sõlmida.

## EL ja Eesti õigusaktid

- Euroopa Liidu ühise põllumajanduspoliitika rakendamise seadus;
- Vabariigi Valitsuse 30.04.2004 määrus nr 162 „Põllumajandustoetuste ja põllumassiivide registri pidamise põhimäärus“;
- Põllumajandusministri 15.02.2010 määrus nr 8. „Põllumassiivi piiripunktide määramise, põllumassiivi kaardi koostamise ning põllumassiivile numberkoodi andmise ja pindala määramise kord ning põllumassiivi kasutamise kohta esitatavad andmed ja nende esitamise kord“ ;
- EÜ nõukogu määrus nr 73/2009, millega kehtestatakse ühise põllumajanduspoliitika raames põllumajandustootjate suhtes kohaldatavate otsetoetuskavade ühiseeskirjad ja teatavad toetuskavad põllumajandustootjate jaoks, muudetakse määruseid (EÜ) nr 1290/2005, (EÜ) nr 247/2006, (EÜ) nr 378/2007 ning tunnistatakse kehtetuks määrus (EÜ) nr 1782/2003;
- EÜ komisjoni määrus nr 1122/2009, millega kehtestatakse nõukogu määruse (EÜ) nr 73/2009 üksikasjalikud rakenduseeskirjad seoses põllumajandustootjate otsetoetuskavade alusel makstavate toetuste nõuetele vastavusega, ümbersuunamisega ning ühtse haldus- ja kontrollisüsteemiga ning määruse (EÜ) nr 1234/2007 üksikasjalikud rakenduseeskirjad seoses veinisektori toetuskavade alusel makstavate toetuste nõuetele vastavusega;
- EL komisjoni määrus nr 146/2010, millega muudetakse komisjoni määrust (EÜ) nr 1122/2009, millega kehtestatakse nõukogu määruse (EÜ) nr 73/2009 üksikasjalikud rakenduseeskirjad seoses põllumajandustootjate otsetoetuskavade alusel makstavate toetuste nõuetele vastavusega, ümbersuunamisega ning ühtse haldus- ja kontrollisüsteemiga ning määruse (EÜ) nr 1234/2007 üksikasjalikud rakenduseeskirjad seoses veinisektori toetuskavade alusel makstavate toetuste nõuetele vastavusega;

## Muud suunisdokumendid

- European Commission discussion document JRC IPSC/G03/P/SKA/ska D(2004)(2575), Implementation of IACS-GIS ( *kättesaadav ainult inglise keeles*);
- Euroopa Komisjon, Ühinenud Teadusuuringute keskuse poolt koostatud tehniliste märkuste töödokument, aprill 2010 nr JRC59479 „Maatükkide identifitseerimise süsteemi kvaliteedikontroll: Euroopa Liidu nõuded ja meetodika“;
- Euroopa Komisjon, Ühinenud Teadusuuringute keskuse poolt koostatud juhised kohapealsete kontrollide kohta, artikkel 34 EL komisjoni määrusest nr 1122/2009.