

# PRIA AASTARAAMAT 2005

<b>HEA LUGEJA!</b> .....	<b>2</b>
<b>OTSETOETUSED</b> .....	<b>3</b>
ÜHTNE PINDALATOETUS (ÜPT) 2005.....	3
PÖLLUMAJANDUSKULTUURI KASVATAMISE TÄIENDAV OTSETOETUS 2005.....	4
PÖLLUMAJANDUSLOOMA KASVATAMISE TÄIENDAV OTSETOETUS 2005.....	5
<u><a href="#">Ammlehma kasvatamise täiendava otsetoetuse taotlemine ja maksmine</a></u> .....	<u><a href="#">6</a></u>
<u><a href="#">Veise kasvatamise täiendava otsetoetuse taotlemine ja maksmine</a></u> .....	<u><a href="#">6</a></u>
<u><a href="#">Ute kasvatamise täiendava otsetoetuse taotlemine ja maksmine</a></u> .....	<u><a href="#">7</a></u>
<b>RAK PÖLLUMAJANDUSE MEETMED</b> .....	<b>8</b>
EUROOPA PÖLLUMAJANDUSE TAGATIS- JA ARENUSFOND (EAGGF) .....	8
<u><a href="#">Meede 3.1: Investeeringud põllumajandustootmisel</a></u> .....	<u><a href="#">9</a></u>
<u><a href="#">Meede 3.2 Põllumajandussaaduste töötlemise ja turustamise parandamise investeeringutoetus</a></u> .....	<u><a href="#">10</a></u>
<u><a href="#">Meede 3.3 Majandustegevuse mitmekesistamine maapiirkonnas</a></u> .....	<u><a href="#">11</a></u>
<u><a href="#">Meede 3.4 Integreeritud maaparandus</a></u> .....	<u><a href="#">11</a></u>
<u><a href="#">Meede 3.5 Külade taastamine ja arendamine</a></u> .....	<u><a href="#">12</a></u>
<u><a href="#">Meede 3.8 Nõuande- ja teabeleviteenuste osutamine</a></u> .....	<u><a href="#">12</a></u>
KALANDUSE ARENUSRAHASTU (KAR).....	14
<u><a href="#">Meede 3.9 Kalalaevastiku püügivõimsuse reguleerimine</a></u> .....	<u><a href="#">15</a></u>
<u><a href="#">Meede 3.10 Kalalaevastiku moderniseerimine ja uuendamine</a></u> .....	<u><a href="#">15</a></u>
<u><a href="#">Meede 3.11 Kalanduse käitlemisketi investeeringutoetuse meetmed</a></u> .....	<u><a href="#">15</a></u>
Meede 3.11.1 Kala ja vesiviljelussaaduste töötlemise investeeringutoetus .....	15
Meede 3.11.2. Vesiviljeluse investeeringutoetus.....	15
Meede 3.11.3. Kalasadamate moderniseerimine.....	16
Meede 3.11.4. Sisevete kalanduse investeeringutoetus.....	17
<b>RIIKLIKUD TOETUSED</b> .....	<b>18</b>
PÖLLUMAJANDUSLOOMADE ARETUSTOETUS.....	18
PRAKTIKATOETUS.....	20
MAAPARANDUSSÜSTEEMI HOOLDUSTOETUS.....	24
PÖLLUMAJANDUSMAA LUPJAMISTOETUS.....	29
TURUARENJUSTOETUS.....	31
ERIOSTARBELISE DIISLIKÜTUSE AKTSIISIMÄÄRA TÕUSU HÜVITAMINE KALURITELE.....	33
<b>MAAELU ARENGUKAVA TOETUSED</b> .....	<b>36</b>
EBASOODSAMATE PIIRKONDADE TOETUS.....	36
PÖLLUMAJANDUSLIK KESKKONNATOETUS.....	36
<u><a href="#">Keskkonnasõbraliku tootmise toetus</a></u> .....	<u><a href="#">37</a></u>
<u><a href="#">Mahetootmise toetus</a></u> .....	<u><a href="#">38</a></u>
<u><a href="#">Ohustatud tõugu looma kasvatamise toetus</a></u> .....	<u><a href="#">38</a></u>
Eesti tõugu hobuste kasvatamise toetus.....	39
Eesti maakarja tõugu veiste kasvatamise toetus.....	39
Eesti raskeveo hobuste kasvatamise toetus.....	40
Tori tõugu hobuste kasvatamise toetus.....	40
<u><a href="#">Kiviaia rajamise, taastamise ja hooldamise toetus</a></u> .....	<u><a href="#">41</a></u>
PÖLLUMAJANDUSMAA METSASTAMISE TOETUS.....	41
<u><a href="#">Metsakultuuri rajamise toetus</a></u> .....	<u><a href="#">42</a></u>
ELATUSTALU KOHANEMISE TOETUS.....	43
SÖNNIKUHOIDLALE ESITATAVATE VEEKAITSENÕUETEGA VASTAVUSSE VIIMISE TOETUS.....	44
<b>KOOLIPIIMATOETUS</b> .....	<b>46</b>
<b>PIIMA TOOTMISKVOODID</b> .....	<b>47</b>
<b>VÄLISKAUBANDUSMEEDE</b> .....	<b>49</b>

## Hea lugeja!

Aasta 2005 oli esimene terve aasta Euroopa Liidu liikmesriigina. ELi liikmeks olek muutis palju ka PRIA töös – lisandusid mitmed uued toetused ning ka jagatav toetussumma suurenes ligi kaks korda.

Siinkohal olekski paslik vaadata, kuidas on muutunud toeuste taotlemine ja maksmine võrreldes 2003. aastaga, kui olime alles kandidaatriik.

Aastal 2003. menetles PRIA kokku 23 erinevat toetust kogusummas 1,1 miljardit krooni. Aasta jooksul esitati 10 000 ettevõtja poolt PRIA-le üle 21 000 toetustaotluse.

Kaks aastat hiljem, aastal 2005 menetles PRIA 30 erinevat toetust kogusummas üle 2 miljardi krooni. 2005. aasta jooksul esitati 20 000 taotleja poolt üle 61 000 toetustaotluse.

Need arvud on vägagi kõnekad ning näitavad ühelt poolt seda, kuidas ELi liikmeks saamise tõttu on kasvanud maapiirkondadesse suunatud toetussummad ning toetuste saajate arv, aga teisalt näitab see ka PRIA töömahu suurenemist. Juurde on tulnud terve hulk uusi toetusi, alates ELi ühtse põllumajandusturukorralduse raames makstavatest eksporditoetustest ja lõpetades ELi otsetoetustega.

Kahe aasta jooksul suurenes taotluste arv kolm korda, kuid PRIA pere suurenes ainult kolmandiku võrra, kokku 333 inimeseni. See näitab töö efektiivsemaks muutumist, kuigi tõsi ta on, et aasta oli väga pingeline ja tööd oli väga palju. Suvel, pindalapõhiste toetuste taotluste vastuvõtu ja kontrollimise ajaks tuli lausa ajutist tööjõudu juurde palgata. Siis oli meil abis suur hulk tudengeid, kes said oma suvise praktika tehtud ning ka ettekujutuse riigiametis töötamisest.

PRIA tähistas 2005. aasta suvel viiendat sünnipäeva ja nende viie aasta jooksul on kogunenud kopsakas kogemustepagas. Sel puhul korraldasime konverentsi, kuhu tuli osalejaid nii Eestist, kui ka kolleegide juurest Soomest ja Leedust. Oleme ikka hoidnud tihedat sidet naabermaade kolleegidega ning vahetanud kogemusi ja küsinud nõugi.

Aga 2005. aasta kohta otsustasime välja anda ainult elektroonilise aastaraamatu, kuna interneti kaudu on see nii lähedal kui kaugemal asuvatele huvilistele kõige paremini kiiremini kätte saadav. Järgmistel lehekülgedel on toodud ülevaade 2005. aastal PRIA poolt menetletud toetuste tulemustest.

Head lugemist!

Mati Kermas  
PRIA peadirektor

## Otsetoetused

### Ühtne pindalatoetus (ÜPT) 2005

Ühtset pindalatoetust sai taotleda põllumajandusega tegelev füüsiline või juriidiline isik, seltsing ning muu juriidilise isiku staatusega ühendus, kes harib maad õiguslikul alusel, st on maa omanik või omab kehtivat rendilepingut. Toetust pidi taotlema vähemalt 1 hektarile heas põllumajanduslikus korras oleva põllumajandusmaa kohta ning ühegi põllu suurus ei tohtinud olla väiksem kui 0,30 ha, samuti pidi põld asuma põllumassiivil, mis on kantud PRIA põllumajandustoetuste ja põllumassiivide registrisse.

ÜPT saamise tingimusteks olid veel:

- põllukultuurid pidid olema külvatud hiljemalt 15. juuniks;
- rohumaad pidid olema niidetud või karjatatud enne 31. juulit ja heinaseemne põllud ning samal aastal rajatud rohumaad;
- hiljemalt 31. juuliks pidi niide olema ära veetud või hekseldatud;
- nõutud tegevused pidid olema visuaalselt tuvastatavad;
- ajutiselt kasutusest väljas olevale maale tuli külvata põllumajanduskultuur või rajada mustkesa 1. juuliks või teha mehhaaniline umbrohutõrje 31. juuliks;
- hariliku kanepi kasvatamisel tuli lisaks toetustaotlusele esitada seemnepakendil kasutatavad ametlikud etiketid hiljemalt 30. juunil 2005. Kasvatada võis kuni 0,2% TCH sisaldusega sertifitseeritud sorte.

Uue nõudena tuli alates 2005. aastast taotlusele märkida ära kogu taotleja kasutuses olev põllumajandusmaa, seda ka juhul, kui toetust kõikide põldude kohta ei taotletud. Maakasutuse andmeid nõuti selleks, et tagada edaspidi püsirohumaade pinna säilimine 2005. aasta tasemel. Püsirohumaana käsitletakse kõiki põlde, mille maakasutuse tüübiks on taotlusvormi põldude loetelus märgitud pikaajaline rohumaad (PR) ja looduslik rohumaad (LR).

### Taotlemine ja maksmine

Kokku esitati 2005. aastal 19136 ÜPT taotlust, mis on 182 taotlust rohkem kui 2004. aastal. Toetust taotleti 846 381 hektarile põllumaale. Heakskiidu sai 98% taotlejatest ehk 18 693 taotlust toetusala pinnaga 825 043 hektarit. Kokku määrati 2005. aasta ühtset pindalatoetust 432,3 milj. krooni eest. ÜPT taotlemisest ja heakskiidust maakondade lõikes annab ülevaate järgnev tabel.

Maakond	Taotlejaid	Saajaid	Taotl.pind	Toetusalune pind	Määratud summa
HARJUMAA	974	955	56 254	55 000	28 800 762
HIIUMAA	452	434	14 609	13 595	7 148 471
IDA-VIRUMAA	641	626	24 266	22 838	11 457 132
JÕGEVAMAA	1354	1330	65 835	64 746	33 804 622
JÄRVAMAA	910	891	76 755	75 567	39 504 048
LÄÄNEMAA	901	879	42 711	41 572	21 810 001
LÄÄNE-VIRUMAA	1390	1360	99 886	97 572	51 153 550
PÖLVAMAA	1402	1361	46 473	45 634	23 979 658
PÄRNUMAA	1861	1823	79 126	77 625	40 799 684
RAPLAMAA	1204	1176	57 623	56 109	29 492 540
SAAREMAA	1450	1417	46 098	43 453	22 830 739
TARTUMAA	1655	1610	76 179	74 909	39 391 240
VALGAMAA	1248	1211	39 800	38 610	20 279 142
VILJANDIMAA	1601	1567	76 929	75 250	39 574 440
VÖRUMAA	2093	2053	43 836	42 565	22 283 513
<b>KOKKU</b>	<b>19136</b>	<b>18693</b>	<b>846 381</b>	<b>825 043</b>	<b>432 309 542</b>

Maakasutuse põhjal oli kõige suurem ÜPT pind põllukultuuride all, järgnes rohumaa, mis moodustas kogu pinnast ligikaudu 26% (vt järgnev tabel).

Möödetud Pind	Maakasutus
612 046	Põllukultuurid
176 209	Pikaajaline rohumaa
43 200	Looduslik rohumaa
3 631	Muu maa
3 101	Püsikultuurid
838 187	KOKKU

## Põllumajanduskultuuri kasvatamise täiendav otsetoetus 2005

Põllumajanduskultuuri kasvatamise täiendavat otsetoetust sai taotleda põllumajandusega tegelev füüsiline või juriidiline isik, seltsing ning muu juriidilise isiku staatusega ühendus, kes harib maad õiguslikul alusel, st on maa omanik või omab kehtivat rendilepingut. Toetust sai taotleda vähemalt 0,30 hektarile heas põllumajanduslikus korras olevale põllumajandusmaale, kusjuures ühegi põllu suurus ei tohtinud olla väiksem kui 0,30 ha. Lisaks pidi põld, millele toetust taotletakse, asuma põllumassiivil, mis on kantud PRIA põllumajandustoetuste ja põllumassiivide registrisse.

Veel pidi põllumajanduskultuuri kasvatamise täiendava otsetoetuse saamiseks kasvatama vastavaid kultuure, kajastama põldudel tehtud tööd põlluraamatus ning sertifitseeritud heinaseemne täiendava otsetoetuse korral pidi põld olema põldtunnustatud Taimetoodangu Inspeksiooni (TTI) poolt 20. septembriks 2005.

### Taotlemine ja maksmine

Kokku esitati 2005. aastal 7582 taotlust, mis on 610 taotlust vähem kui eelneval 2004. aastal, seda vaatamata asjaolule, et 2005.aastal liideti põllukultuuride toetusega ka sertifitseeritud heinaseemne kasvatamise toetus. Toetust taotleti 350 126 hektarile, taotletud pind on erinevalt taotluste arvust aga märkimisväärselt suurenenud võrreldes eelneva aastaga. Heaks kiideti 98% taotlustest ehk 7409 taotlust 341 685 toetusaluse hektariga. 2005. aasta põllumajanduskultuuri kasvatamise täiendavat otsetoetust määrati üle 160 miljoni krooni.

Põllumajanduskultuuri kasvatamise täiendava otsetoetuse taotlemisest ja heakskiidust maakondade lõikes annab ülevaate järgmine tabel.

Maakond	Taotlejaid	Saajaid	Taotl.pind	Määratud pind	Määratud summa
HARJUMAA	299	287	20 883	19 962	9 384 150
HIIUMAA	85	85	1 685	1 647	774 416
IDA-VIRUMAA	229	224	8 174	7 747	3 640 908
JÕGEVAMAA	613	601	33 047	32 407	15 234 611
JÄRVAMAA	402	393	34 112	33 465	15 720 926
LÄÄNEMAA	296	295	11 963	11 761	5 528 648
LÄÄNE-VIRUMAA	709	693	52 973	52 300	24 578 832
PÖLVAMAA	700	682	23 979	23 486	11 023 401
PÄRNUMAA	515	485	24 827	22 831	10 723 950
RAPLAMAA	457	451	18 072	17 862	8 396 828
SAAREMAA	548	542	7 829	7 579	3 564 907
TARTUMAA	730	717	42 496	41 684	19 593 761
VALGAMAA	471	458	18 081	17 866	8 385 058
VILJANDIMAA	658	648	37 015	36 515	17 166 944
VÖRUMAA	870	848	14 990	14 575	6 840 928
<b>KOKKU</b>	<b>7582</b>	<b>7409</b>	<b>350 126</b>	<b>341 685</b>	<b>160 558 268</b>

Põllumajanduskultuuri kasvatamise täiendava otsetoetuse pindade jaotust 10 suurema pinnaga põhikultuuri vahel näitab järgnev tabel.

Möödetud Pind	Põhikultuur
147 915	oder
89 441	nisu
49 065	raps
35 573	kaer
7 477	rukis
4 472	hernes
4 399	segavili
3 713	tritikale
961	heintaimed
886	mais

## Põllumajanduslooma kasvatamise täiendav otsetoetus 2005

Toetust said taotleda põllumajandusega tegelevad juriidilised või füüsilised isikud, kes kasvatasid veiseid, piima- ja ammelehmi või uttesid.

Toetuse saamiseks pidid loomad olema nõuetekohaselt märgistatud ja 14. veebruari 2005 seisuga registreeritud PRIA loomade registris taotleja nimele. Loomade kohta tuli pidada arvestust (karjaraamatus) ja veistel pidid olema veisepassid. Taotlusel märgitud arv loomi tuli hoida karjas toetuse taotlemise päevast kuni 24. aprillini 2005, sealjuures ammelehma kasvatamise täiendava otsetoetuse saamiseks loomi asendada ei saanud. Veel olid toetuste tingimusteks:

- Veise ja piimalehma kasvatamise täiendavat otsetoetust said 14. veebruari seisuga vähemalt ühekuused veised ning piimalehmad, kes olid enne 14. veebruari 2005 vähemalt korra poeginud.
- Ammelehma kasvatamise täiendavat otsetoetust said lihavedised ja lihatõu ristandid - nii lehmad kui ka lehmullikad. Mullikad pidid olema 14. veebruariks 8 kuu vanused.

Ammlehma kasvatamise toetust võis taotleda ka piimalehmale, kes oli 14. veebruari 2005 seisuga lihaveiste jõudluskontrolli all ja kellel oli toetuse taotlemisele eelnenud aasta jooksul sündinud vähemalt 50-%lise lõhatõu veresusega vasikas.

- Ute kasvatamise täiendavat otsetoetust sai vähemalt 10 ute kohta, kes olid hiljemalt 24. aprilli 2005 seisuga vähemalt üheaastased.

### Ammlehma kasvatamise täiendava otsetoetuse taotlemine ja maksmine

Uue toetusena rakendus 2005. aastal Euroopa Liidu otsetoetusskeemist spetsiaalne toetus ammlehmade kasvatajatele. Toetuse saamiseks laekus 732 taotlust, millest rahuldati 704 taotlust ehk 96%. Toetust taotleti 5714 ammlehmale, kontrollide käigus tehti kindlaks 5545 looma ning toetust määrati 5523 ammlehmale. Toetust määrati ja maksti välja 7 521 505 krooni.

Ammlehmatoetus Maakond	Taotlused		Loomade arv		Makstud summa
	Esit.	Heaksk.	Taotl.	Toetatud	
HARJUMAA	29	23	400	384	523 776
HIIUMAA	60	58	509	500	682 000
IDA-VIRUMAA	15	15	69	64	87 296
JÕGEVAMAA	15	15	102	102	139 128
JÄRVAMAA	13	13	48	48	65 472
LÄÄNEMAA	92	90	1039	997	1 348 041
LÄÄNE-VIRUMAA	48	46	487	473	645 172
PÖLVAMAA	25	25	131	127	173 228
PÄRNUMAA	62	56	428	410	559 240
RAPLAMAA	56	53	500	491	669 724
SAAREMAA	124	119	681	619	844 316
TARTUMAA	18	17	96	92	125 488
VALGAMAA	26	26	376	375	511 500
VILJANDIMAA	70	69	423	417	568 788
VÖRUMAA	79	79	425	424	578 336
<b>KOKKU</b>	<b>732</b>	<b>704</b>	<b>5714</b>	<b>5523</b>	<b>7 521 505</b>

### Veise kasvatamise täiendava otsetoetuse taotlemine ja maksmine

Veisetoetuse saamiseks esitati 2005. aastal 6936 taotlust, mis on 539 taotlust rohkem kui eelneval 2004. aastal. Palju märkimisväärsem oli taotletud loomade arvu kasv - toetust taotleti 222 208 veisele, mis on 86 780 looma rohkem kui 2004. aasta veisetoetuse puhul. Nii suur taotluste ja loomade arvu kasv tuleneb piimalehmade toetuse liitmisest veisetoetusega. Heakskiideti 99,8% taotlustest ehk 6920 taotlust 221 675 toetusaluselise veisega. Veisetoetuse taotlemisest ja heakskiidust maakondade lõikes annab ülevaate järgmine tabel.

Maakond	Taotlejaid	Saajaid	Taotl.loomi/ühikuid	Määratud loomi/ühikuid	Määratud summa
HARJUMAA	276	275	12 547	11 581	9 149 091
HIIUMAA	163	163	1 972	1 872	1 473 750
IDA-VIRUMAA	204	204	6 222	5 723	4 512 262
JÕGEVAMAA	516	514	24 083	21 899	17 300 304
JÄRVAMAA	312	311	32 183	30 884	24 413 965
LÄÄNEMAA	366	363	7 207	6 948	5 422 820
LÄÄNE-VIRUMAA	523	522	27 819	25 509	20 136 710
PÕLVAMAA	442	441	13 062	12 253	9 648 569
PÄRNUMAA	667	664	21 850	21 165	16 718 552
RAPLAMAA	476	476	15 933	15 020	11 838 008
SAAREMAA	652	651	12 893	12 263	9 686 877
TARTUMAA	468	467	13 722	12 758	10 087 718
VALGAMAA	511	511	7 980	7 459	5 897 406
VILJANDIMAA	603	603	16 617	15 800	12 488 783
VÕRUMAA	757	755	8 118	7 771	6 138 271
<b>KOKKU</b>	<b>6936</b>	<b>6920</b>	<b>222 208</b>	<b>208 906</b>	<b>164 913 087</b>

2005. aastal maksti esialgu veisetoetuse raames välja 175 miljonit krooni. Vaiete menetlemise käigus selgus, et 2005. aasta toetuse arvestamisel oli tehtud viga ning toetus arvutati ümber, uueks määratud summaks kujunes 164,9 miljonit krooni. Üleliigselt makstud summad nõuti taotlejatelt tagasi.

#### Ute kasvatamise täiendava otsetoetuse taotlemine ja maksmine

Utetoetuse saamiseks esitati 2005. aastal 889 taotlust, mis on 122 taotlust rohkem kui eelneval 2004. aastal. Toetust taotleti 26 417 utele, taotletud loomade arv oli võrreldes eelneva aastaga suurenenud 6660 looma võrra. Heaks kiideti 99% taotlustest ehk 879 taotlust 25 616 toetusalusel ütega. Kokku määrati ja maksti 2005. aasta utetoetust 5,5 milj. krooni. Utetoetuse taotlemisest ja heakskiidust maakondade lõikes annab ülevaate juuresolev tabel.

Utetoetus Maakond	Taotlused		Loomad		Makstud summa 2005 taotlustele
	Esit.	Heaksk.	Taotl.	Toetatud	
HARJUMAA	37	35	1 282	1 041	222 774
HIIUMAA	57	56	1 333	1 316	281 624
IDA-VIRUMAA	10	10	264	263	56 282
JÕGEVAMAA	29	29	800	795	169 927
JÄRVAMAA	36	36	1 411	1 405	299 386
LÄÄNEMAA	40	39	1 096	1 063	221 062
LÄÄNE-VIRUMAA	21	21	699	696	148 944
PÕLVAMAA	50	50	2 225	2 210	470 062
PÄRNUMAA	87	86	2 089	2 070	442 980
RAPLAMAA	43	42	1 322	1 290	276 060
SAAREMAA	198	195	4 985	4 911	1 050 451
TARTUMAA	51	50	2 260	1 924	411 736
VALGAMAA	63	63	2 089	2 081	445 334
VILJANDIMAA	71	71	2 210	2 208	472 394
VÕRUMAA	96	96	2 352	2 343	501 402
<b>KOKKU</b>	<b>889</b>	<b>879</b>	<b>26 417</b>	<b>25 616</b>	<b>5 470 418</b>

# RAK põllumajanduse meetmed

## Euroopa Põllumajanduse Tagatis- ja Arendusfond (EAGGF)

Riikliku Arengukava (RAK) meetmed käivitusid 2004. aasta kevadel. Esimesel aastal võeti vastu põllumajandusmeetmete taotluseid meetmete 3.1, 3.2, 3.3, 3.5 raames.

Põllumajanduse investeeringutoetuse meetme (meede 3.1) on kahe aasta jooksul heakskiidetud 601 projekti, mis moodustavad eelarvest 92% ehk 499,2 miljonit krooni. Ülesvõetud kohustustest on kahe aasta jooksul välja makstud 71%.

Põllumajandussaaduste töötlemiseks ja turustamiseks (meede 3.2) on määratud kahe aasta jooksul toetust 178,6 miljonit krooni 55 projektile ning seega eelarvelised vahendid on otsas. Väljamakseid on tehtud 93,3 miljoni krooni ulatuses ehk 52,2% kogu ülesvõetud kohustustest. Maapiirkonnas majandustegevuse mitmekesistamise meetmel (meede 3.3) 2005. aastal uute taotluste vastu võtmist ei toimunud, teostati 2004. aastal heakskiidetud projektidele väljamakseid – 58,6 miljonit krooni st. 74,6% kogu ülesvõetud kohustustest.

Külade taastamiseks ja arendamiseks (meede 3.5) on taotluseid võetud vastu mõlemal toetusaastal. Ka selle meetme vastu on huvi suur – toetust on taotletud 125,8 miljoni krooni ulatuses, kuid eelarves on võimalik katta sellest 100,1 miljoni krooni. Ka 2006. aasta alguses jätkus meede 3.5 taotluste vastuvõtt, kokku laekus kolme aasta jooksul taotlusi 219,8 miljoni krooni toetuse saamiseks. 63% on eelarvest broneeritud ning 40,1% heakskiidetud summast on välja makstud.

EAGGF fondi raames on toimunud ka investeeringu odavnemisi, mille tulemusena on vabanenud 886 844 krooni.

2005. aastal võeti vastu lisaks 3.1, 3.2, 3.5 meetmetele uute meetmete 3.4 ja 3.8 taotlusi ning kaks meedet on veel ellu viimata – meetmed 3.6 ning 3.7.

RAKi põllumajandusmeetmete taotlemistest ja heakskiidust 2005. aastal annab ülevaate järgnev tabel.

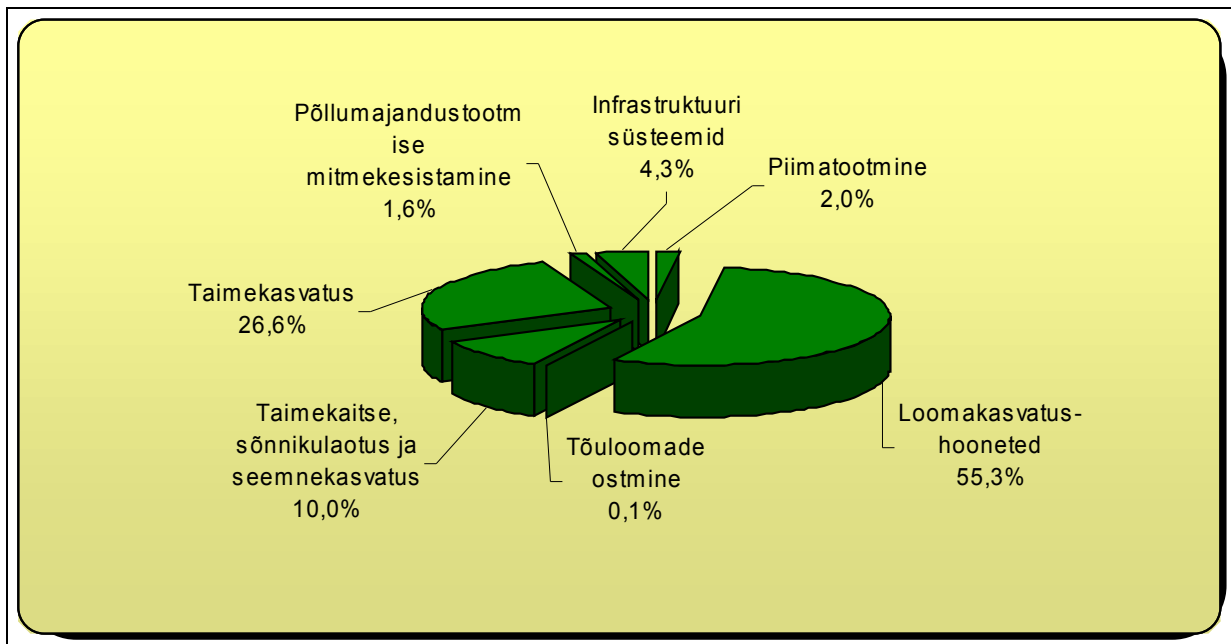
MAAKOND	MEEDE 3.1			MEEDE 3.2			MEEDE 3.4			MEEDE 3.5			MEEDE 3.8		
	Esitatud taotluste arv	Heakskiidetud taotluste arv	Toetussumma heakskiidetud taotlustel	Esitatud taotluste arv	Heakskiidetud taotluste arv	Toetussumma heakskiidetud taotlustel	Esitatud taotluste arv	Esitatud taotluste arv	Heakskiidetud taotluste arv	Toetussumma heakskiidetud taotlustel	Esitatud taotluste arv	Heakskiidetud taotluste arv	Toetussumma heakskiidetud taotlustel		
Hiiu	8	3	1 004 788				5		5	2 867 207	15	15	259 640		
Valga	20	9	7 467 982	2			2		10	2 878 274	18	18	247 388		
Ida-Viru	17	4	1 027 383	1			1	3	7	3 116 650	12	11	252 812		
Lääne	26	11	9 223 778	2			5	4	13	3 357 639	60	59	356 755		
Põlva	29	13	13 285 632	5	3	8 799 417	3	1	9	3 639 285	25	23	319 292		
Jõgeva	37	16	13 014 551	4	1	2 680 780	4		11	3 651 310	24	24	286 843		
Järva	27	13	9 942 464				3	3	12	3 657 034	18	16	92 877		
Viljandi	35	6	6 123 888	2			4	2	18	4 109 519	30	21	222 326		
Võru	27	12	7 869 143	2	1	1 130 200		1	16	4 311 779	47	18	204 746		
Rapla	26	11	10 148 241				5		10	4 365 019	26	22	270 758		
Pärnu	50	24	14 806 824				1	3	8	4 607 081	31	30	310 380		
Tartu	45	17	18 364 898	12	6	26 852 445	6	2	15	4 691 314	44	31	380 163		
Lääne-Viru	56	15	17 093 531	4	3	10 686 503	4		11	5 053 106	35	34	332 034		
Saare	31	5	7 977 591					1	14	5 297 786	37	31	393 460		
Harju	30	13	16 288 676	5	1	7 823 299	5	7	13	7 304 269	17	12	212 245		
<b>KOKKU</b>	<b>464</b>	<b>172</b>	<b>153 639 370</b>	<b>39</b>	<b>15</b>	<b>57 972 644</b>	<b>48</b>	<b>27</b>	<b>172</b>	<b>62 907 272</b>	<b>439</b>	<b>365</b>	<b>4 141 719</b>		

2005. aasta RAK põllumajandusmeetmete raames teostatud maksetest annab ülevaate järgnev tabel.

MAAKOND	MEEDE 3.1		MEEDE 3.2		MEEDE 3.3		MEEDE 3.5		MEEDE 3.8	
	Väljamakstud taotluste arv	Toetussumma väljamakstud taotlustel	Väljamakstud taotluste arv	Toetussumma väljamakstud taotlustel	Väljamakstud taotluste arv	Toetussumma väljamakstud taotlustel	Väljamakstud taotluste arv	Toetussumma väljamakstud taotlustel	Väljamakstud taotluste arv	Toetussumma väljamakstud taotlustel
Harju	21	22 659 918	2	17 966 604	3	6 159 911	2	1 703 288	2	5 400
Hiiu	4	1 454 020				540 098		910 844	3	16 920
Ida-Viru	8	4 371 424	1	4 716 293	1	1 474 234	2	1 054 731	6	38 812
Jõgeva	13	16 496 606	1	8 229 742	3	1 999 668	4	1 580 232	13	78 843
Järva	21	12 809 646			2	4 255 117	6	2 651 723	10	35 277
Lääne	11	8 296 838	1	822 762			6	2 359 928	42	136 675
Lääne-Viru	22	18 053 396	1	7 217 162	4	4 919 650	4	1 089 059	24	106 434
Põlva	18	15 685 367	4	13 474 583	6	2 793 154	2	542 918	12	79 532
Pärnu	44	23 467 824		781 919	2	2 352 343	3	2 173 273	17	178 265
Rapla	15	13 519 134			1	1 564 660	5	1 559 418	14	71 158
Saare	7	3 256 289	2	3 252 806	8	4 104 549	7	2 717 580	20	220 823
Tartu	25	16 603 038	12	28 244 446	9	12 490 628	8	2 964 349	19	218 682
Valga	12	6 080 183	3	2 421 182	4	5 531 721	4	1 135 035	5	23 948
Viljandi	15	10 359 868	1	863 160	4	5 322 202	10	1 499 583	16	74 566
Võru	15	12 497 380		5 296 860	4	4 910 796	6	1 294 554	14	48 346
<b>KOKKU</b>	<b>251</b>	<b>185 610 931</b>	<b>28</b>	<b>93 287 519</b>	<b>51</b>	<b>58 418 731</b>	<b>69</b>	<b>25 236 515</b>	<b>217</b>	<b>1 333 681</b>

### Meede 3.1: Investeeringud põllumajandustootmisse

Meede 3.1 taotluseid võeti vastu 2005. aastal 28.03-26.04, mille jooksul laekus 464 taotlust toetussummas 390,9 miljonit krooni. Taotlemine oli väga intensiivne - 2005. aastaks oli eelarvelisi vahendeid jäänud 157,9 miljonit krooni, kuid toetust taotleti kaks korda rohkem.



Joonis 1. 2005.a. heakskiidetud toetussummade jagunemine alategevuste lõikes

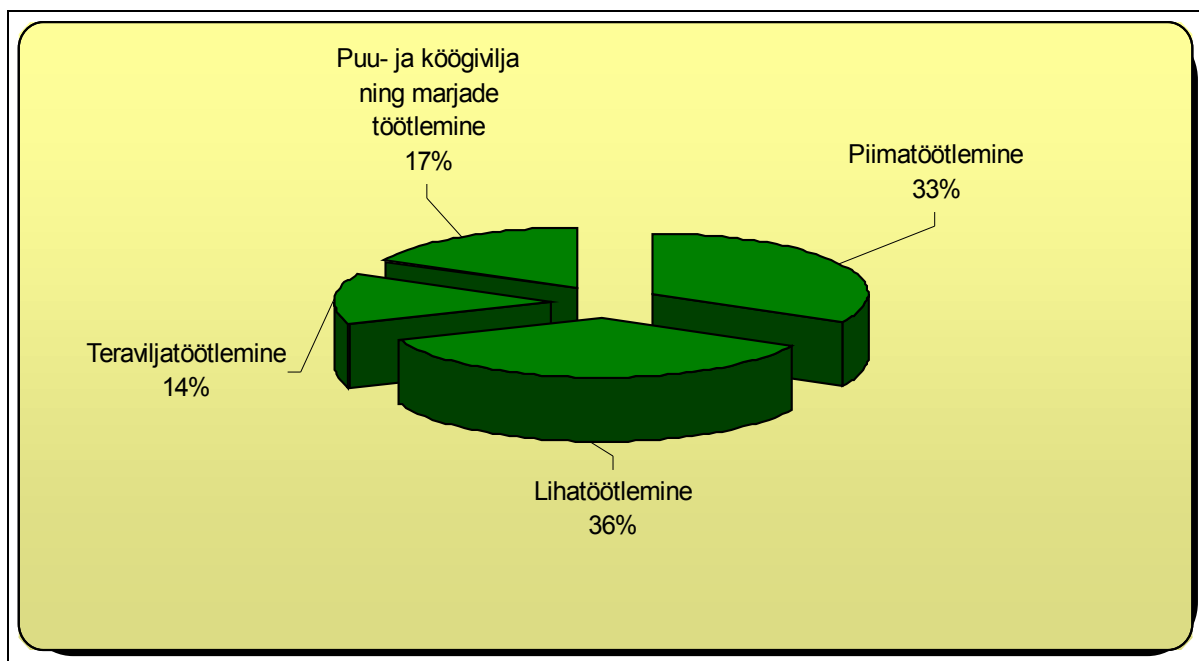
2005. aastal vastuvõetud taotlused said samal aastal ka otsused. Positiivse otsuse sai 172 projekti toetussummas 153,6 miljonit krooni sh. oli üks eelmise aastal vastuvõetud projekt.

Suurim summa eraldati loomakasvatushoonete ehitamiseks ja rekonstrueerimiseks – 84,7 miljonit krooni. 2004. aastal läks 63% taimekasvatuse edendamiseks, kuid 2005. aastal muudeti investeeringu objekte ning prioriteediks seati loomakasvatus. Loomakasvatushoonetest 70% eraldati veiselautadesse, 21% sigalatesse ning lambalautade rekonstrueerimiseks 5%. Taimekasvatusseadmetesse eraldati 26,6% toetussummast. Selle alategevuse all olid populaarseimad hoidlad ning põllumajandussaaduste kuivatid, nendele määrati 56,4% toetussummast kogu taimekasvatuse alameetmest. Taimekaitse sõnnikulaotus ja seemnekasvatuse alategevuse raames toetati sõnnikulaoturite ostmist – 15,3 miljonit krooni ulatuses. Infrastruktuuride süsteemide uuendamiseks määrati 6,6 miljonit krooni, millega planeeritakse uuendada infrastruktuuri 13,5 miljonit krooni ulatuses.

2005. aastal teostati ka makseid. Kokku maksti välja 185,6 miljonit krooni, millega teostati 417,2 miljonit krooni ulatuses investeeringuid. Kahe aasta jooksul on välja makstud 355,94 miljonit krooni st. 71% ülesvõetud kohustustest.

### Meede 3.2 Põllumajandussaaduste töötlemise ja turustamise parandamise investeeringutoetus

Meetme 3.2 taotluseid võeti vastu 8. augustist kuni 2. septembrini. 2005. aastal esitati selle meetme raames 39 taotlust kokku 116,8 mln kr toetuse saamiseks. Kuna eelarvelisi vahendeid nappis ning taotluseid oli palju, said toetust neist vaid 15 projekti toetussummaga 57,97 mln kr.



Joonis 2. 2005. aasta heakskiidetud toetussummade jagunemine põllumajandussektorite vahel

2005. aastal oli suurima osakaaluga lihatööstus – 36%, piimatöötlemisele 33%, puu-ja köögivilja ning marjade töötlemisele 17% ning teraviljatöötlemisele 14%. Eelmisel aruandeaastal olid osakaalud sarnased. Sellel aastal olid eraldatud toetussummad sektoritele väiksemad, välja arvatud teraviljatööstus, kuhu määrati u. 4 mln kr rohkem toetust.

2005. aastal teostati makseid 93,3 mln krooni ulatuses, millega tehti investeeringuid 242,7 mln kr.

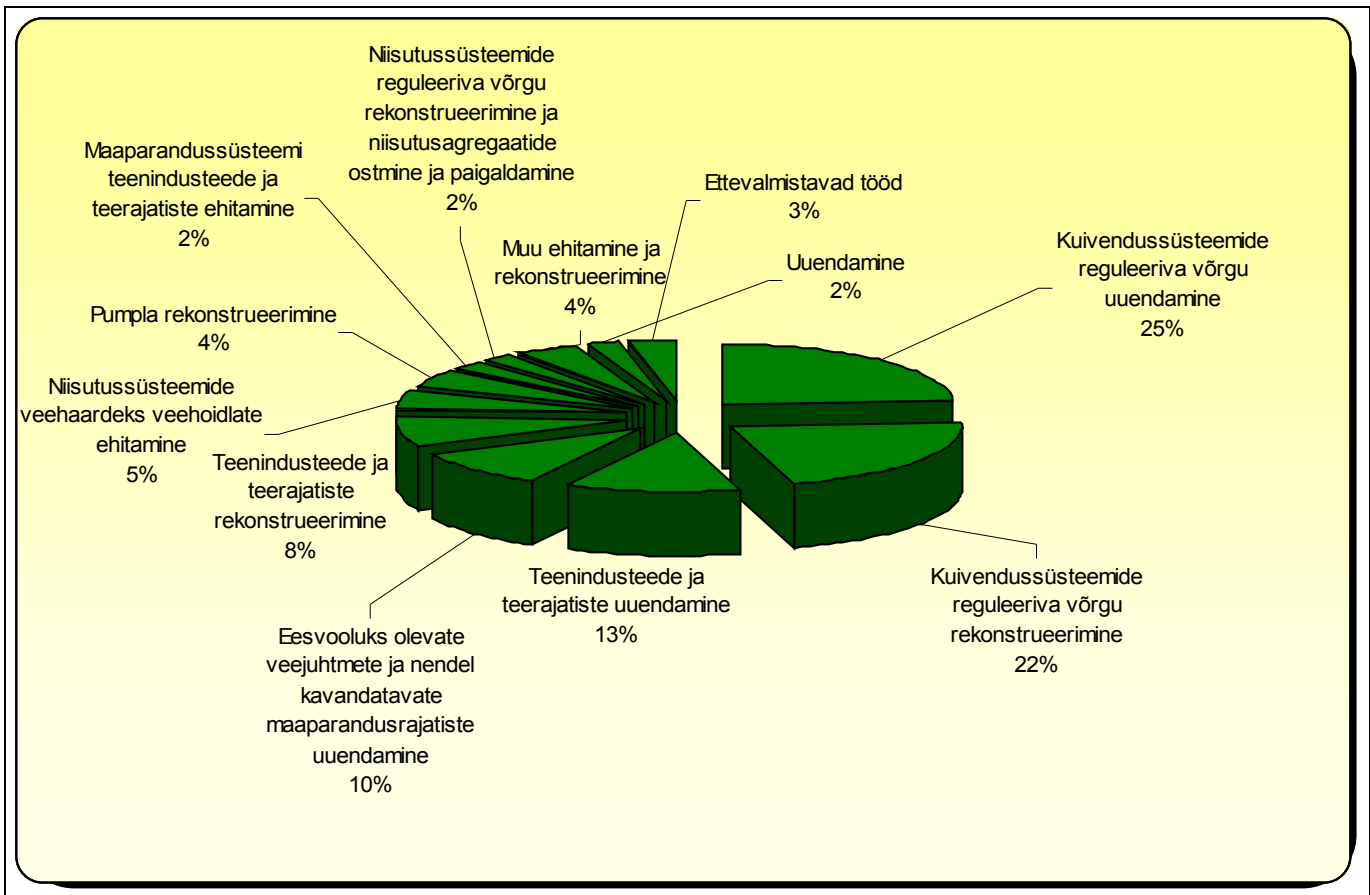
### Meede 3.3 Majandustegevuse mitmekesistamine maapiirkonnas

Antud meetme raames taotlemist ning määramisi ei toimunud. Makseid tehti 58,4 mln kr ning 51 projekti said lõplikult välja makstud.

### Meede 3.4 Integreeritud maaparandus

2005. aastal rakendus uus meede – integreeritud maaparandus. Meetme üldeesmärgiks on integreeritud maa-arenduseks tingimuste loomine. Meetme spetsiifilisteks eesmärkideks on vähendada ebasoodsast veerežiimist tingitud riske põllumajandustootmisele, suurendada erametsade tootlikkust, luua tingimused maade sihipäraseks kasutamiseks, tagada maaparandussüsteemide koosseisu kuuluvate pinnaveekogude hea seisund ja parandada füüsilist juurdepääsu põllumajandusmaadele.

Taotlusi võeti vastu PRIA piirkondlikes büroodes 22. augustist kuni 16. septembrini. Selle meetme raames esitati 48 taotlust kokku 70 mln kr toetuse saamiseks.



Joonis 3. 2005.a. taotletud toetussummade jagunemine alategevuste lõikes

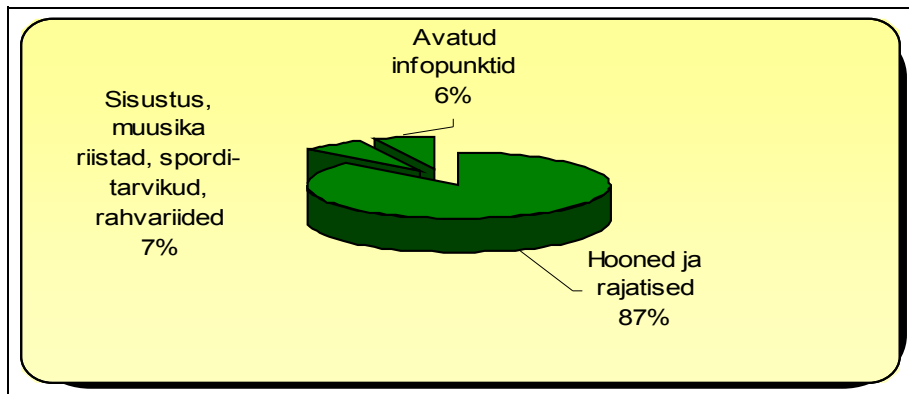
2005. aastal toimus projektide vastuvõtmine, kohapealsed kontrollid, analüüsid. Lisaks PRIA-le, osalesid menetlusprotsessis maaparandusbürood. 2006. aasta alguses saadeti 43 projektile kinnituskirjad, et kinnitada heakskiit toetussummale 62,3 mln kr.

Toetust sai taotleda maaparandussüsteemide ehitamiseks, rekonstrueerimiseks ja uuendamiseks ning põllumajandusmaade juurdepääsuteede parandamiseks. 67,1 mln kr toetust taotleti maaparandussüsteemide ehitamiseks või rekonstrueerimiseks, 3,1 mln kr teede uuendamiseks (vt joonis).

### Meede 3.5 Külade taastamine ja arendamine

Taotlusi võeti vastu 15.12.2005-20.01.2006 PRIA piirkondlikes büroodes. 2005. aastal laekus uusi taotluseid 27, millele lisandus 2006. aastal 262 taotlust. Kokku taotleti 106,7 mln kr toetust, kuid eelarvelisi vahendeid jätkub 37,3 mln kr-le.

2005. aastal kiideti heaks 2004. aasta lõpus laekunud taotluseid. 306 taotlusest maksti välja 172 projekti toetussummaga 62,9 mln kr, millega taastatakse ja arendatakse külaelu 76,5 mln kr ulatuses.



Joonis 4. 2005.a. heakskiidetud toetussummade jagunemine alategevuste lõikes

Toetust määrati kolme alategevuse vahel – 87% hoonetesse, 7% nende sisustamiseks ning 6% infopunktidesse.

Meede 3.5 raames maksti välja 69 projekti. Kokku maksti selle meetme projektidele 25,2 mln kr, millega edendati külaelu kokku 29,3 mln krooniga.

### Meede 3.8 Nõuande- ja teabeleviteenuste osutamine

2005. aastal rakendus teine uus meede – nõuande- ja teabeleviteenuste toetamine. See meede jaguneb neljaks alameetmeks:

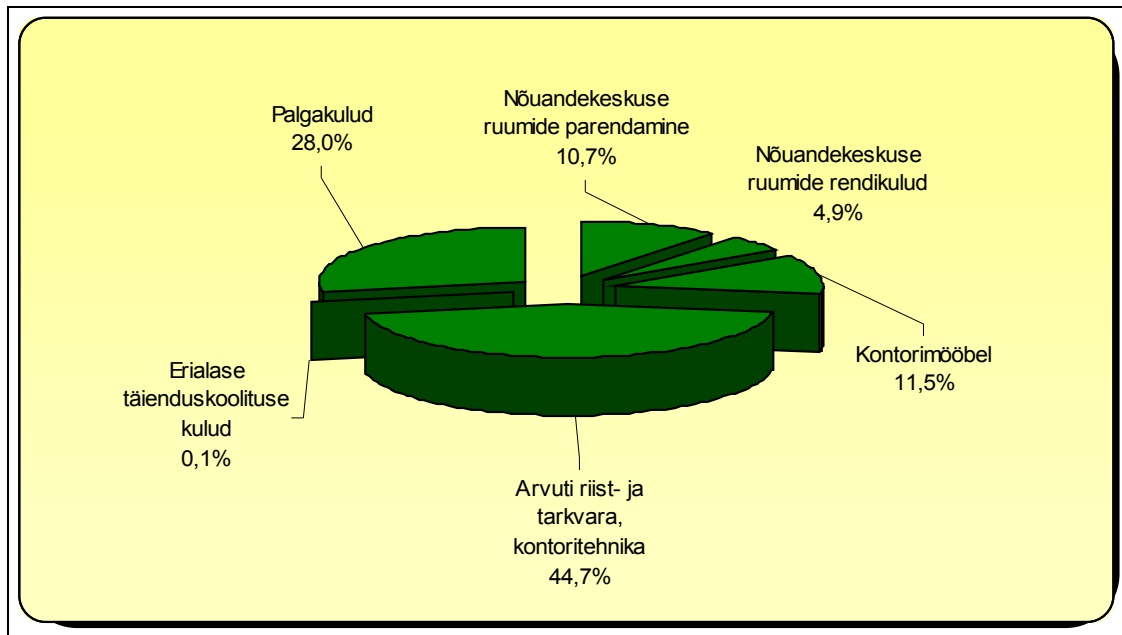
1. Meede 3.8.1 Nõuandekeskuse starditoetus
2. Meede 3.8.2 Nõuandetoetus
3. Meede 3.8.3 Üleriigiline infopäev
4. Meede 3.8.4 Maakondlik infopäev

Nõuandekeskuse starditoetust sai taotleda 15 tunnustatud nõuandekeskust igas maakonnas. Igal keskusel on atesteeritud või kutsetunnistusega konsulendid vähemalt taimekasvatuse, loomakasvatuse ja finantsmajanduse valdkondades, kellelt ostetava nõuande jaoks on tootjatel võimalik taotleda nõuandetoetust. Taotluseid esitati 15 nõuandekeskusest, kuid Lääne-Viru maakonna nõuandekeskus esitas avalduse toetusest loobumise kohta. 2005. aastal kiideti heaks 14 projekti toetussummas 1,7 mln krooni (tabel 1).

**Tabel 3.** Meede 3.8 heakskiidu jagunemine alameetmete lõikes.

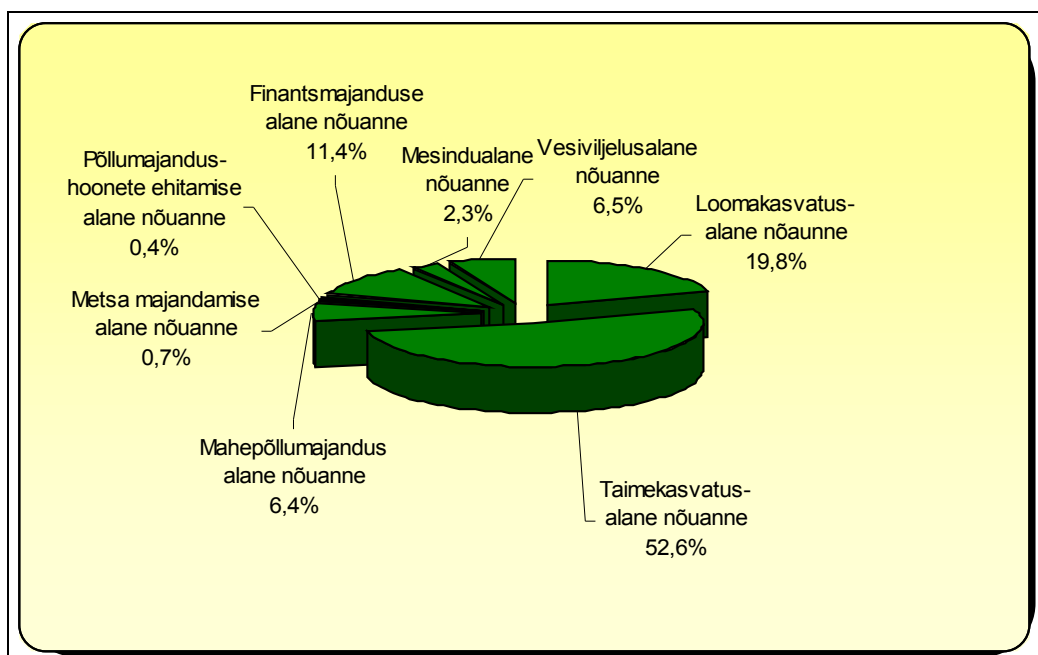
Meede	Projektide arv	Investeeringu väärtus	Toetussumma
Meede 3.8.1	14	1 702 449	1 680 605
Meede 3.8.2	217	1 481 231	1 108 634
Meede 3.8.4	134	1 690 600	1 352 480
<b>KOKKU</b>	<b>365</b>	<b>4 874 280</b>	<b>4 141 719</b>

Nõuandekeskuse starditoetuseks eraldati suurim summa arvuti riist- ja tarkvara ostmiseks – 44,7%, kontorimööbli soetamiseks 11,5% ning ruumide parendamiseks 10,7% heakskiidetud summast. Ülevaate toetuse jagunemisest alategevuste lõikes annab järgnev joonis.



Joonis 5. Meede 3.8.1. heakskiidetud toetussummade jagunemine alategevuste lõikes

Nõuandetoetuseks taotleti 217 projektile 1,1 mln krooni, mis aruandeaastal ka kõik välja maksti. Antud meetme eripäraks ongi see, et heakskiitmine ja maksamine toimub üheaegselt.



Joonis 6. Meede 3.8.2 heakskiidetud toetussummade jagunemine alategevuste lõikes

52,6% määratud toetusest läks taimekasvatusalaseks nõuandeks, 19,8% loomakasvatuse nõuandeks, 11,7% finantsmajandusnõuandele 11,4% (joonis 6).

Meede 3.8.3 raames esitati 23 taotlust, mida 2005. aastal ei jõutud heaks kiita.

Meetmele 3.8.4 esitati 184 taotlust, millest 134 toetussummaga 1,3 mln krooni kiideti ka heaks. Selle meetme projektidele tehti makseid ei tehtud.

## Kalanduse Arendusrahastu (KAR)

Kalanduses oli programmeerimisperioodi (2004-2006) jooksul plaanis rakendada nelja erinevat meetet, millest kaks meetet jagunevad omakorda alameetmeteks:

- Meede 3.9 – kalalaevastiku püügivõimsuse reguleerimine
- Meede 3.10 – kalalaevastiku moderniseerimine ja uuendamine
- Meede 3.11 – kalanduse käitlemisketi investeeringutoetuse meetmed
- Alameede 3.11.1– kala ja vesiviljelussaaduste töötlemise investeeringutoetus
- Alameede 3.11.2– vesiviljeluse investeeringutoetus
- Alameede 3.11.3- kalasadamate moderniseerimine
- Alameede 3.11.4– sisevete kalanduse investeeringutoetus
- Meede 3.12 – muud kalandusega seotud meetmed
- Alameede 3.12.1 – kalanduse restruktureerimisega kaasnevad sotsiaalsed meetmed
- Alameede 3.12.2 – uute turgude leidmine

2005. aastal võeti vastu meetmete 3.9, 3.10, 3.11.2, 3.11.3 ning 3.11.4 taotluseid. Kõik KAR meetmed on rakendunud nii edukalt, et 2006. aastal on võimalik avada uusi taotlusvoore neist vaid meete 3.10, 3.11.4 ning esmakordselt rakendub meede 3.12.

Ülevaate 2005. aastal vastvõetud, heakskiidetud ja välja makstud KAR meetmetest annab järgnev tabel.

MAAKOND	Meede 3.9		Meede 3.10				MEEDE 3.11				
	Esitatud taotluste arv	Esitatud taotluste arv	Heakskiidetud taotluste arv	Väljamakstud taotluste arv	Toetussumma heakskiidetud taotlustel	Toetussumma väljamakstud taotlustel	Esitatud taotluste arv	Heakskiidetud taotluste arv	Väljamakstud taotluste arv	Toetussumma heakskiidetud taotlustel	Toetussumma väljamakstud taotlustel
Hiiu	3	3	7	2	4 565 594	6 261 091	2		2		2 835 222
Valga						1 764 220	3	2		1957901	
Ida-Viru	6		1		769 478		5	3	2	3201300	4 931 150
Lääne	5	4					1	1		7499581	3 458 154
Põlva							2	2		2350475	
Jõgeva				2		90 944	5	6	1	7562595	2 608 650
Järva											
Viljandi							4	11	1	4988747	2 112 200
Võru				5		657 522			2		7 406 586
Rapla	2						1	1	1	2092122	2 092 122
Pärnu		5				1 377 760	5	6	3	14781719	12 626 900
Tartu							7	11	4	8878121	3 065 164
Lääne-Viru							2	1		2100000	1 473 453
Saare	7	3	3		5 282 842		7	4	5	18343747	1 264 067
Harju	16	1	1		6 254 303		3	2		9609025	30 000
<b>KOKKU</b>	<b>39</b>	<b>16</b>	<b>12</b>	<b>9</b>	<b>16 872 217</b>	<b>10 151 537</b>	<b>47</b>	<b>50</b>	<b>21</b>	<b>83 365 333</b>	<b>43 903 668</b>

### Meede 3.9 Kalalaevastiku püügivõimsuse reguleerimine

2005. aastal rakendus KAR fondis uus meede – kalalaevastiku püügivõimsuse reguleerimine. Taotluste vastuvõtt toimus 22. augustist kuni 23. septembrini PRIA Pärnu, Lääne, Saare, Hiiu, Harju, Lääne-Viru, Ida-Viru ja Tartu maakonna büroos. Kokku esitati 39 taotlust 30 taotlejalt.

Tabel 5. Meede 3.9 taotlemine tegevuste lõikes

	Objektide arv	Investeeringu summa	Taotletud toetussumma	% osakaal
Kalalaeva utiliseerimine	26	76 559 541	76 559 541	52%
Kalalaeva sihtotstarbe muutmise	13	70 455 728	70 455 728	48%
<b>Kokku</b>	<b>39</b>	<b>147 015 269</b>	<b>147 015 269</b>	<b>100%</b>

39 taotlusest 26 taotlesid kalalaevade utiliseerimiseks ning 13 kalalaeva sihtotstarbe muutmist. Kuna eelarve oli piiratud (245% taotleti rohkem, kui eelarvelised vahendid määrata lubaksid), olid eelistatud kalalaevad, mille sihtotstarvet kavatsetakse muuta. Kokku taotleti toetust 147,0 mln kr. Määramisi ja maksimisi 2005. aastal meetmele 3.9 ei jõutud veel teha.

### Meede 3.10 Kalalaevastiku moderniseerimine ja uuendamine

Taotluste vastuvõtt toimus 2005. aastal 10. oktoobrist kuni 7. detsembrini. Antud perioodil laekus 16 taotlust, heaks kiideti sel aastal 12 projekti toetussummaga 16,9 mln krooni. Taotlusi esitati viiest maakonnast. Heaks kiidetud projektide hulgas on kajastatud nii 2004. aastal esitatud taotlused kui ka 2005. aastal esitatud taotlused. 2005. aastal esitatud üksikute taotluste menetlus veel käib. Meede 3.10 projektidest 9 projekti on ellu viidud st. täielikult välja makstud. Kokku on selle meetme raames makseid teostatud 10,2 mln krooni.

### Meede 3.11 Kalanduse käitlemisketi investeeringutoetuse meetmed

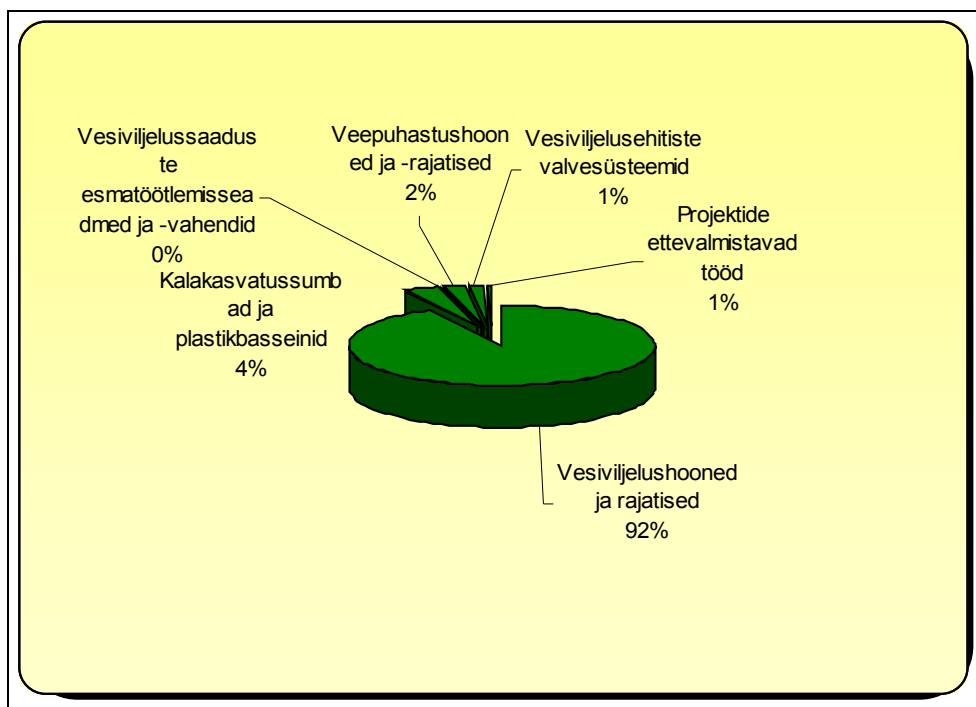
#### Meede 3.11.1 Kala ja vesiviljelussaaduste töötlemise investeeringutoetus

Selle meetme raames taotluseid 2005. aastal vastu ei võetud. Kiideti üks eelmise aasta projekt heaks vaide alusel.

7 projekti said 2005. aastal ellu viidud ning kokku maksti selle meetme projektidele 24,8 mln kr.

#### Meede 3.11.2. Vesiviljeluse investeeringutoetus

Vesiviljeluse investeeringutoetuse taotluste vastuvõtt kestis 2. juunist kuni 14. oktoobrini, mille jooksul laekus 24 taotlust. 2005. aastal kiideti heaks 17 projekti (sh. 2004 aasta projektid) toetussummaga 28,7 mln kr. Suurim toetussumma määrati vesiviljelushoonete ja rajatiste uuendamiseks – 92% toetussummast, 4% läks kalakasvatussumpatesse ja basseinidesse (joonis 7).

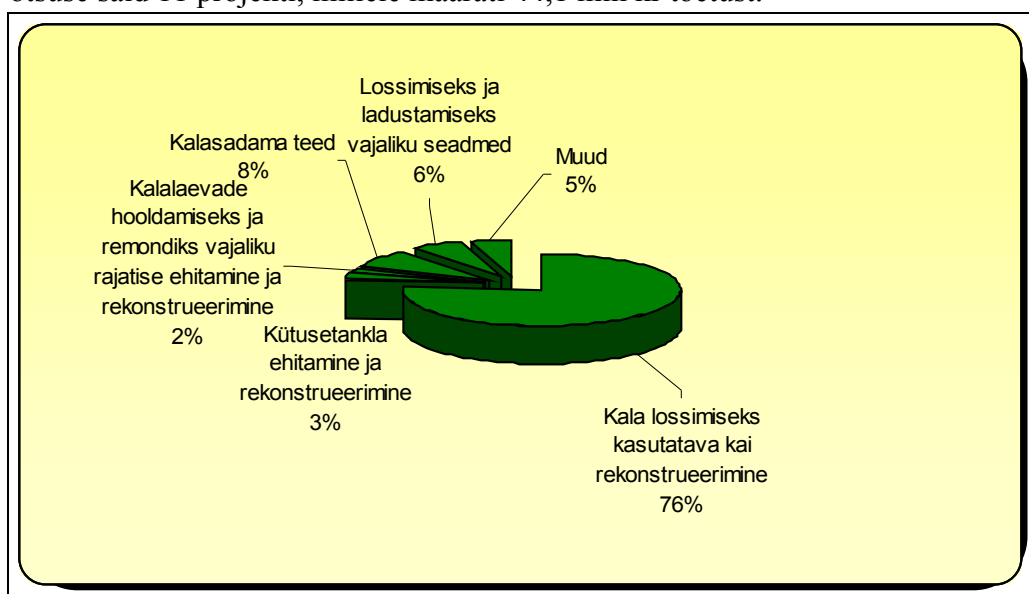


Joonis 7. 2005.a.-l heakskiidetud toetussummade jagunemine tegevuste lõikes

Selle meetme raames maksti välja 18,3 mln kr, millega tehti investeeringuid 33,9 mln kr ulatuses. Seitse projekti said 2005. aastal lõplikult välja makstuks.

### Meede 3.11.3. Kalasadamate moderniseerimine

2005. aastal rakendati KAR fondi raames uus meede - kalasadamate moderniseerimine. Taotlelda said äriühingud, milles riik või kohalik omavalitsus ei oma üle 25%-list osalust, või äriregistrisse kantud füüsilisest isikust ettevõtjad. Laekus 12 taotlust 10-lt taotlejal toetussummas 51,6 mln kr. 2005. aastal tehti esitatud taotlustele ka määramised. Positiivse otsuse said 11 projekti, millele määrati 44,1 mln kr toetust.



Joonis 8. 2005.a.-l heakskiidetud toetussummade jagunemine tegevuste lõikes

44,1 mln kroonist 76% määrati sadamakaide uuendamiseks, 8% kalasadama teedeks ning 6% lossimise ja ladustamise seadmetele.

#### **Meede 3.11.4. Sisevete kalanduse investeeringutoetus**

Sisevete kalanduse investeeringutoetuse taotluseid võeti vastu alates 22.novembrist kuni 16.detsembrini 2004. aastal. Antud meetme raames laekus 2004. aastal 15 taotlust, millest ükski veel heakskiitu ei saanud. 2005. aasta esimesel poolel jätkus meede 3.11.4 menetlemine, mil 14 projekti said heakskiidetud.

2005. aastal võeti antud meetme taotluseid vastu 13. juunist kuni 12. augustini. Sellel aastal esitati 11 taotlust, millest kiideti heaks 7 projekti toetussummas 1,3 mln krooni. Tegevuste lõikes toetati enim laevade ostmist – 5,2 mln kr. Kokku kiideti 2005. aastal projekte heaks 5,3 mln kr ulatuses.

Meetmele teostati makseid 764 646 krooni ulatuses ning 7 projekti said lõplikult välja makstuks.

# Riiklikud toetused

## Põllumajandusloomade aretustoetus

Põllumajandusloomade aretustoetus on rahaline abi, millega osaliselt hüvitatakse põllumajandusloomade aretustegevuse arendamise kulud. Toetust võis taotleda "Põllumajandusloomade aretuse seaduse" (RT I 2002, 96, 566) alusel Veterinaar- ja Toiduameti poolt tunnustatud aretusühing, jõudluskontrolli läbiviija või ohustatud tõu säilitaja. Aretustoetust võis anda taotlejale, kes oli tegutsenud vähemalt ühe aasta järgmistes põllumajandusloomade aretusvaldkondades:

- 1) tõuraamatu või aretusregistri pidamine;
- 2) jõudluskontrolli läbiviimine või geneetilise väärtuse hindamine;
- 3) ohustatud tõu säilitamine.

2005. aasta aretustoetuse arutamise alused sätestas põllumajandusministri määrus "Põllumajandusloomade aretustoetuse saamiseks esitatavad nõuded ning toetuse taotlemise ja taotluse menetlemise kord"<sup>1</sup>, mille kohaselt maksti toetust järgmiselt:

- 1) Tõuraamatu või aretusregistri pidamise eest maksti toetust taotluse esitamisele eelnenud aasta 1. detsembri seisuga tõuraamatus või aretusregistris olevate põllumajandusloomade arvu järgi, hobuste puhul taotluse esitamisele eelnenud aasta jooksul tõuraamatusse või aretusregistrisse kantud varssade arvu järgi.
- 2) Jõudluskontrolli läbiviimise või geneetilise väärtuse hindamise eest, välja arvatud hobuste puhul, maksti toetust taotluse esitamisele eelnenud aasta 1. detsembri seisuga jõudluskontrolli all olevate põllumajandusloomade arvu järgi.
- 3) Ohustatud tõu säilitamise eest maksti toetust taotluse esitamisele eelnenud aasta 1. detsembri seisuga tõuraamatus või aretusregistris või jõudluskontrolli all olevate põllumajandusloomade arvu järgi, hobuste puhul taotluse esitamisele eelnenud aasta jooksul tõuraamatusse või aretusregistrisse kantud varssade arvu järgi.

Kokku esitati 2005. aastal PRIA-le 12 aretustoetuse taotlust. Toetust taotlesid Veterinaar- ja Toiduameti (VTA) poolt tunnustatud üheksa aretusühingut ning kolm ettevõtjat, kelle aretustegevus polnud VTA poolt tunnustatud. Taotlejad pidid taotlusel märkima toetusaluste põllumajandusloomade arvu, mis erinevate taotlejate ja aretusvaldkondade summas oli 144 384 looma (vt tabel 1). Loomade arv võrreldes eelmise aastaga on kasvanud ~3%. Loomaliikide lõikes vaadelduna moodustasid taotlusalustest loomadest enamuse (~72%) veised, järgnesid sead, lambad, hobused ja linnud. Võrreldes eelmise aastaga oli veiste osakaal langenud üle 2% seda eelkõige lammaste ja lindude osakaalu kasvamise arvelt.

---

<sup>1</sup> Põllumajandusministri 18. jaanuari 2005. a määrus nr 6.

**Tabel 1.** Põllumajandusloomade aretustoetuse taotlemine ja maksmine

Aretusvaldkond	Loomad	Loomade arv taotlusel	Kontrollimise käigus selgunud tegelik loomade arv	Toetatavate loomade arv	Makstud toetus-summa
<b>Tõuraamatu pidamine</b>	Hobused	514	513	513	974 700
	Lambad	2629	2602	2602	117 090
	Sead	9696	9696	9 696	562 368
	Veised	103 410	103 408	102 982	10 298 200
	<b>Kokku</b>	<b>116 249</b>	<b>116 219</b>	<b>115 793</b>	<b>11 952 358</b>
<b>Aretusregistri pidamine</b>	Hobused	39	39	39	74 100
	Sead	6 186	6 185	6 185	358 730
	<b>Kokku</b>	<b>6 225</b>	<b>6 224</b>	<b>6 224</b>	<b>432 830</b>
<b>Jõudluskontrolli läbiviimine</b>	Lambad	4 045	4 045	4 045	157 755
	Linnud (eesti vutt)	108	108	108	215 460
	Sead	16 941	16 941	16 941	1 677 159
	<b>Kokku</b>	<b>21 094</b>	<b>21 094</b>	<b>21 094</b>	<b>2 050 374</b>
<b>Ohustatud tõu säilitamine</b>	Hobused	281	266	265	264 735
	Linnud (eesti vutt)	108	108	108	108 000
	Veised (eesti maakari)	427	426	426	191 700
	<b>Kokku</b>	<b>816</b>	<b>800</b>	<b>799</b>	<b>564 435</b>
<b>Kokku</b>		<b>144 384</b>	<b>144 337</b>	<b>143 910</b>	<b>14 999 997</b>

Pärast vähendamiste ja VTA tunnustuse kontrolli rakendamist kujunes toetatavate loomade arvuks 143 910 looma (tabel 1), s.t 474 looma vähem, kui taotlustel. Toetatavate loomade arv ei erinenud taotletud loomade arvust ainult lindude puhul.

Põllumajandusminister kehtestas oma 06. aprilli 2005.a. käskkirjaga nr. 76 põllumajandusloomade aretustoetuse ühikumäära ja taotlejale antava toetuse maksimaalsuuruse. Järgnevas tabelis on esitatud aretustoetuse ühikumäärad sõltuvalt aretusvaldkonnast ja loomaliigist (tabel 2).

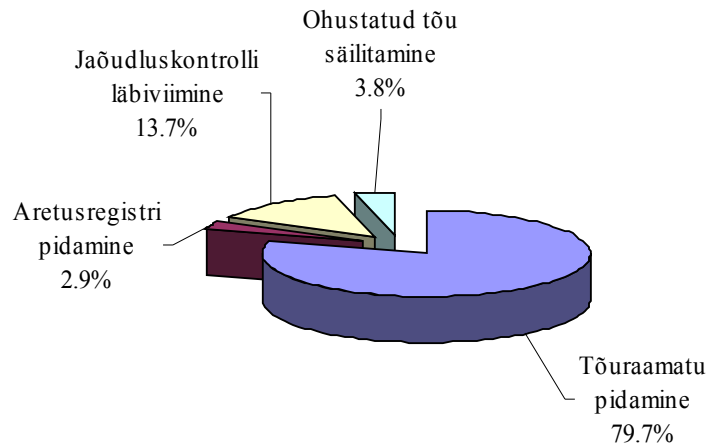
**Tabel 2.** 2005. aasta aretustoetuse ühikumäärad

Loomaliik ja aretusvaldkond	Ühikumäär ühe looma kohta
Veiste tõuraamatu pidamine	100 krooni
Ohustatud tõugu veiste säilitamine	450 krooni
Sigade tõuraamatu või aretusregistri pidamine	58 krooni
Sigade jõudluskontrolli läbiviimine	99 krooni
Lammaste tõuraamatu pidamine	45 krooni
Lammaste jõudluskontrolli läbiviimine	39 krooni
Hobuste tõuraamatu või aretusregistri pidamine	1 900 krooni
Ohustatud tõugu hobuste säilitamine	999 krooni
Ohustatud tõugu lindude säilitamine	1 000 krooni
Ohustatud tõugu lindude jõudluskontrolli läbiviimine	1 995 krooni

Põllumajandusministri poolt kehtestatud ühe taotleja kohta antava toetuse maksimumsuuruseks oli 10 255 600 krooni, mida ka maksti ühele veise aretusega tegelevale aretusühingule.

2005. aastal määrati ja maksti üheksale taotlejale aretustoetust kokku ligikaudu 15 miljonit krooni (tabel 1). Summa oli võrreldes 2004. aastaga samas suurusjärgus, kuigi kaheksa

toetusesaaja asemel oli 2005.aastal neid üheksa. Enam kui kolmveerand toetussummast (ligikaudu 80%) läks tõuraamatu pidamisega seotud kulude hüvitamiseks (vt joonis1). Antud aretustegevuse toetust said kokku seitse aretusühingut (nendest kolm hobuste, üks sigade, üks lammaste ja kaks veiste aretustegevusega tegelevat ühingut).



**Joonis 1.** Toetussumma jagunemine erinevate aretusvaldkondade vahel.

Tõuraamatu pidamise kohta makstud toetusest omakorda ligikaudu 86% maksti veisekasvatuse aretajatele, ligi 5% maksti sea aretajatele, kasvanud on hobusekasvatajatele makstav toetus (~8%) ning lisandunud lammaste tõuraamatu pidamine (1%).

Jõudluskontrolli läbiviimise kulude hüvitamiseks maksti kolmele taotlejale kokku 13,7% toetussummast, millest omakorda 81% maksti sigade, 8% lammaste ja 11% lindude aretustegevusega tegelevatele ühingutele.

Ohustatud tõu säilitamise eest maksti neljale taotlejale ~4% toetussummast. Toetati eesti maatõugu veise, eesti hobuse ning eesti raskeveohobuse ja eesti vuti kui ohustatud tõu säilitamist. Suurim osa (47% toetussummast) läks eesti hobuse, ligikaudu 20% eesti vuti ja 34% veiste säilitamise toetuseks. Aretusregistri pidamise eest said toetust kaks aretusühingut, kokku ligikaudu 3% toetussummast, millest omakorda sigade aretusregistri pidamise eest maksti 83% ja hobuste aretusregistri pidamise eest 17%.

## Praktikatoetus

Praktikatoetust sai taotleda põllumajandustootja, kes korraldas oma ettevõttes põllumajanduserialal õppiva õpilase või üliõpilase õppepraktika. Praktikant pidi omandama kutsekesk-, rakenduskõrg- või kõrgharidust mõnel järgmistest põllumajanduserialadest: põllumajandus, talumajandus, aiandus, põllumajanduse mehhaniseerimine, hobusekasvatus, karusloomakasvatus, loomakasvatus, agronoomia, põllumajandussaaduste tootmine ja turustamine, agroökoloogia, loodusmajandus, metsamajandus, maaparandus ja vesiehitus.

Toetuse saamiseks pidi taotleja või tema ettevõtte töötaja, kes praktikanti juhendas, omama erialast ettevalmistust ja vähemalt viieaastast töökogemust põllumajandussaaduste tootmise alal, sellest viimase aasta taotleja ettevõttes. Ühe juhendaja juhendamisel võis korraga olla

kuni kaks praktikanti, kelle õppepraktika korraldamiseks pidi olema praktikatoetuse taotlejal sõlmitud leping nii õppeasutuse kui ka praktikandiga. Õppepraktika tuli läbi viia vahemikus 1. jaanuar 2005 kuni 1. november 2005.

Taotlus praktikatoetuse saamiseks tuli esitada 18. juulist kuni 19.augustini 2005.a. Iga praktikandi kohta tuli esitada üks taotlus. Toetuse määramine otsustati 16.septembriks ning toetus maksti välja vormikohase õppepraktika aruande alusel. 2005 aastal oli praktikatoetuse maksmiseks planeeritud riigieelarvest üks miljon krooni ja ühe praktikapäeva määraks kehtestati 211,9 krooni.

Praktikatoetuse saamiseks esitati 2005 aastal 97 taotlust 5420 praktikapäeva kohta 13-st maakonnast, taotlusi ei esitatud Hiiu- ja Läänemaalt (vt tabel 1). Enim taotlusi esitati Tartumaalt - 14 taotlust, samas Ida-Virumaalt esitati vaid 1 taotlus. Keskmine taotluse arv maakonna kohta oli 7 ja keskmine praktikapäevade arv 417.

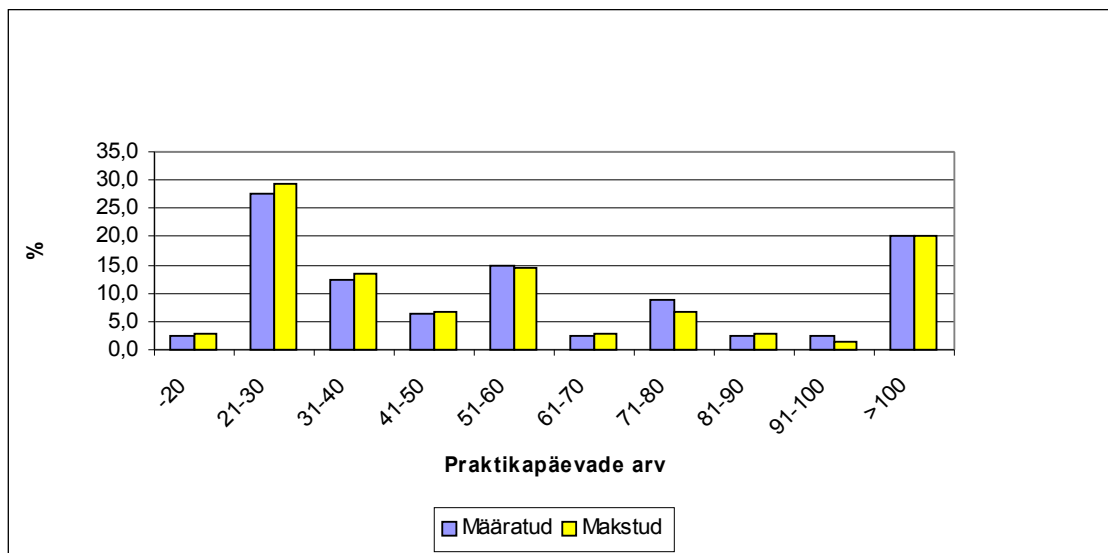
**Tabel 1.** Praktikatoetuse taotlemine, määramine ja maksmine

	Taotluste arv			Praktikapäevade arv			Toetussumma		
	Esitatud	Rahuldatud	Makstud	Esitatud	Rahuldatud	Makstud	Taotletud	Rahuldatud	Makstud
HARJUMAA	13	6	6	657	383	383	139 218.3	81 157.7	81 157.7
IDA-VIRUMAA	1	1	1	28	28	28	5 933.2	5 933.2	5 933.2
JÕGEVAMAA	12	10	10	675	619	574	143 032.5	131 166.1	121 630.6
JÄRVAMAA	9	9	9	416	416	416	88 150.4	88 150.4	88 150.4
LÄÄNE-VIRUMAA	9	8	8	771	661	604	163 374.9	140 065.9	127 987.6
PÕLVAMAA	3	3	3	96	96	96	20 342.4	20 342.4	20 342.4
PÄRNUMAA	8	8	8	376	376	374	79 674.4	79 674.4	79 250.6
RAPLAMAA	5	2	2	231	125	125	48 948.9	26 487.5	26 487.5
SAAREMAA	4	2	2	188	108	108	39 837.2	22 885.2	22 885.2
TARTUMAA	14	12	10	519	443	360	109 976.1	93 871.7	76 284.0
VALGAMAA	4	4	4	331	331	323	70 138.9	70 138.9	68 443.7
VILJANDIMAA	8	8	6	718	718	596	152 144.2	152 144.2	126 292.4
VÖRUMAA	7	7	6	414	414	294	87 726.6	87 726.6	62 298.6
KOKKU	97	80	75	5420	4718	4281	1 148 498.0	999 744.2	907 143.9

Esitatud taotlustest rahuldati 80, millega võimaldati 80 praktikandile praktika 4718 tööpäevaks. Taotluste mitterahuldamise peamised põhjused olid praktikandi poolt õpitava eriala toetuskõlbmatus (12 taotlust) ja praktika juhendajale seatud tingimuste mittetäitmine (5 taotlust) .

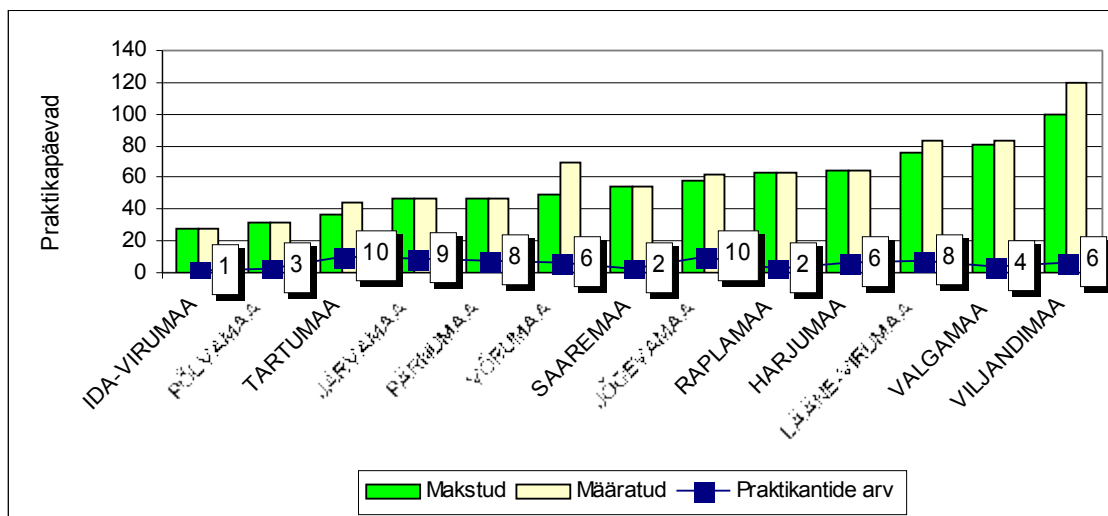
Toetust maksti välja 75 taotluse alusel 4281 praktikapäeva kohta, kokku summas 907 143,9 krooni. Välja makstud taotlustest 40% oli esitaud füüsilisest isikust ettevõtja poolt, 60% erinevate äriühingute poolt. Võrreldes 2003 aastal makstud praktikatoetusega on oluliselt suurenenud äriühingute osakaal taotlejatest, 2003 aastal oli väljamakstud taotluste esitajatest ainult 38% äriühingud.

Nagu on näha jooniselt 1, esitati valdavalt taotlusi lühemate praktikaperioodide kohta. Ligi 30% määratud ja makstud praktikapäevadest olid vahemikus 21-30. Suhteliselt suur on ka pikkade praktikaperioodide osakaal- 20% määratud ja makstud praktikaperioodidest olid üle saja päeva pikad, 2003 aasta praktikatoetuse taotlemisel oli see osakaal ligi 10%.



**Joonis 1.** Praktikapäevade jaotumine praktikaperioodi pikkuse järgi

Kui vaadelda määratud ja makstud praktikapäevade arvu praktikandi kohta maakonniti, on näha, et Viljandimaa ettevõtjate juures läbi viidud praktikad olid pikaajalisemad kui mujal, keskmiselt 100 päeva praktikandi kohta (vt joonis 2). Pikemad praktikaperioodid olid veel Valgamaal ja Lääne-Virumaal, keskmiselt 70-80 päeva praktikandi kohta. Samas eelistati Tartu-, Põlva- ja Ida-Virumaal suhteliselt lühikesi praktikaperioode, keskmiselt 20-40 päeva.



**Joonis 2.** Makstud ja määratud keskmine praktikapäevade arv praktikandi kohta

Kõige enam taotleti toetust Eesti Maaülikooli õpilastele praktika võimaldamise eest- 26,8% taotlustest, sellele järgnesid Türi Tehnika- ja maamajanduskool- 19,6% taotlustest ning Põltsamaa Kodu- ja Põllutöökool- 18,6% taotlustest (vt tabel 2.). Kui vaadelda taotlemist praktikapäevade arvu järgi, siis suurim taotleja on Türi Tehnika- ja Maamajanduskool 28,4% taotletud praktikapäevadest. See annab tunnistust, et sealsed õpilased eelistasid pikemaid praktikaperioode kui Eesti Maaülikooli õpilased, kes õpilaste arvu poolest olid suurimad taotlejad, kuid kelle praktikapäevade arv oli 19,2% taotletud päevadest.

**Tabel 2.** Taotlemine ja maksmine õppeasutuste lõikes

Õppeasutus	Taotlused		Praktikapäevad	
	% esitatud taotlustest	% makstud taotlustest	% taotletud praktikapäevadest	% makstud praktikapäevadest
Eesti Maaülikool	26.8	30.7	19.2	21.0
Kehtna Majandus- ja Tehnoloogiakool	1.0	1.3	0.5	0.6
Kuressaare Ametikool	3.1	1.3	2.0	0.7
Luu Metsanduskool	7.2	4.0	2.9	2.0
Olustvere Teenindus- ja Maamajanduskool	14.4	14.7	20.7	21.3
Põltsamaa Kodu- ja Põllutöökool	18.6	16.0	16.8	16.0
Pärnumaa Kutsehariduskeskus	1.0	1.3	0.5	0.6
Türi Tehnika- ja Maamajanduskool	19.6	21.3	28.4	29.3
Vana-Antsla Kutsekeskkool	8.2	9.3	8.9	8.5
KOKKU	100.0	100.0	100.0	100.0

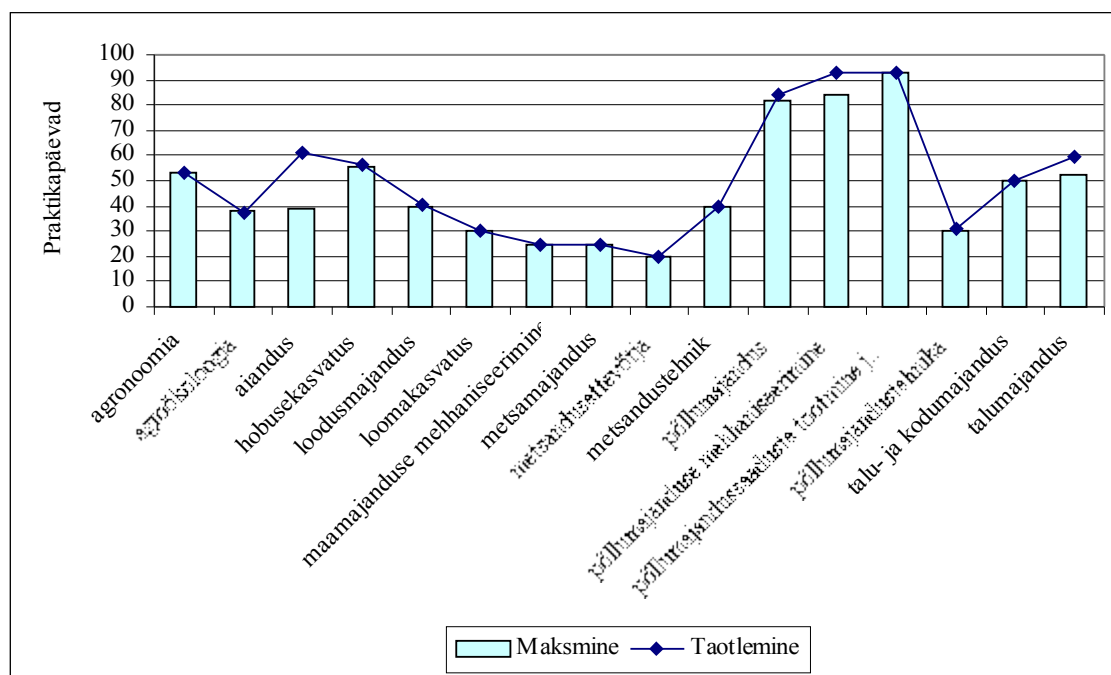
Praktikatoetuse maksmisel oli suurim makstud taotluste arv Eesti Maaülikoolil 30,7% kõigist makstud taotlustest, talle järgnes Türi Tehnika- ja Maamajanduskool -21,3% kõigist makstud taotlustest. Kuid kuna toetust maksti praktikapäevade eest, siis nagu eespool kirjutatud, oli praktikapäevi kõige rohkem Türi Tehnika- ja Maamajanduskooli õpilastel ja toetust maksti kõige enam nende õpilaste praktikapäevade eest -29,3%, sellele järgnes Olustvere Teenindus- ja Maamajanduskool 21,3% praktikapäevadest ning Eesti Maaülikool 21,0% praktikapäevadest.

Praktikatoetuse taotlemise eeskirjades oli loetelu erialadest, mille õppijatele praktikatoetust makstakse. Taotlustest 12 kvalifitseerusid “muu eriala” alla ja neile praktikatoetust ei määratud. Seetõttu jäi toetamata 362 praktikapäeva.

**Tabel 4.** Praktikatoetuse jaotumine erialati.

Eriala	Taotlemine		Määramine		Maksmine	
	Õpilaste arv	Päevade arv	Õpilaste arv	Päevade arv	Õpilaste arv	Päevade arv
maamajanduse mehhaniseerimine	1	25	1	25	1	25
metsamajandus	1	25	1	25	1	25
metsandusettevõtja	1	20	1	20	1	20
metsandustehnik	1	40	1	40	1	40
põllumajandussaaduste tootmine ja turustamine	1	93	1	93	1	93
aiandus	2	123	2	123	2	78
loodusmajandus	4	162	2	80	2	80
põllumajandustehnika	4	124	4	124	2	60
agronoomia	3	159	3	159	3	159
talu- ja kodumajandus	3	150	3	150	3	150
hobusekasvatuse	6	338	6	338	4	222
agroökoloogia	8	297	7	267	7	267
loomakasvatuse	9	270	9	270	9	268
põllumajanduse mehhaniseerimine	10	925	9	807	9	755
talumajandus	12	713	12	713	11	574
põllumajandus	19	1594	18	1484	18	1465
KOKKU	97	5420	80	4718	75	4281

Kõige rohkem taotlusi laekus põllumajanduse erialal õppivate õpilaste praktika toetamiseks-19 taotlust. Sellele järgnesid talumajandus 12-ne ja põllumajanduse mehhaniseerimine 10-ne taotlusega. Taotlusi ei laekunud karusloomakasvatust, maaparandust ja vesiehitust õppivate õpilaste praktika toetamiseks.



**Joonis 3.** Praktikapäevade jaotumine erialati taotluse kohta.

Taotletud ja makstud praktikapäevade jaotumist erialati taotluse kohta näitab joonis 3. Jooniselt on näha, et põllumajanduse, põllumajanduse mehhaniseerimise ja põllumajandussaaduste tootmise ja turustamise õpilased läbisid võrreldes teiste erialade õpilastega valdavalt pikema praktikaperioodi- vahemikus 80-90 päeva. Kõige lühem praktikaperiood taotluse kohta oli metsandusettevõtja õpilastel, 20 praktikapäeva taotluse kohta.

## Maaparandussüsteemi hooldustoetus

Maaparandussüsteemi hooldustoetus<sup>2</sup> on rahaline abi, millega osaliselt hüvitatakse maatulundusmaale või põllumajandussaaduste tootmiseks kasutatavale eluasemekohtade maale rajatud maaparandussüsteemi hooldustööde maksumus.

Maaparandussüsteemi hooldustoetust võis taotleda:

**1. põllumajandustootja**, kes valdas maatulundusmaal või eluasemekohtade maal paiknevat maaparandussüsteemi, mis ei olnud kantud riigi poolt korrashoitavate eesvoolude nimekirja ning oli

- **füüsilisest isikust ettevõtja** või
- **äriühing**, kelle püsiv tegevus oli põllumajandussaaduste tootmine;

**2. mittetulundusühing**, kelle põhikirjaliseks eesmärgiks oli maaparandushoid ja kes hooldas maaparandussüsteemi, mis ei olnud kantud riigi poolt korrashoitavate eesvoolude nimekirja.

<sup>2</sup> Toetuse maksmise seaduslik alus: “Maaelu ja põllumajandusturu korraldamise seadus” (RT I 2000,82,526; 2001, 42, 235; 88, 531; 2002, 16, 93; 56, 352; 96, 566; 2003, 15, 84; 23, 139); põllumajandusministri 11. märtsi 2005. a määrus nr 25 “Maaparandussüsteemi hooldustoetuse taotlemise ja taotluse menetlemise kord” (RTL 2005, 33, 468); põllumajandusministri 25. juuli 2003. a määrus nr 75 “Maaparandushoiutöödele esitatavad nõuded” (RTL 2003,90,1336); põllumajandusministri 15. märtsi 2005.a määrus nr 26 “Nende maaparandussüsteemi hooldustööde loetelu, mille tegemiseks maaparandussüsteemi hooldustoetust antakse, ja hooldustööde kohta esitatavad nõuded”.

Põllumajandustootjale antava toetuse maksimaalsuuruseks kehtestati põllumajandusministri käskkirjaga ( 02.juuni 2005, nr 117) 18 578 krooni ja mittetulundusühingule antava toetuse maksimaalsuuruseks 220 000 krooni.

Maaparandussüsteemi hooldustoetuse taotlemisperiood oli 2005. aastal 4. aprillist kuni 15. aprillini. Taotleja pidi esitama vormikohase taotluse ja hooldustööde aastakava. Kokku esitati maaparandussüsteemide hooldustoetuse saamiseks 767 taotlust, millega taotleti toetust kokku 13 920 699 krooni. Taotlejatest 26% olid eraisikud, 4% mittetulundusühingud ning 69% ettevõtjad. Taotletud summast 74% oli taotletud ettevõtjate poolt, 16% mittetulundusühingute poolt ja 10% eraisikute poolt taotletud. Keskmise taotletud toetussumma taotluse kohta oli 18 150 krooni. Mittetulundusühingute keskmine taotletud toetussumma taotluse kohta oli 65 383 krooni, ettevõtjatel 19 301 krooni ja eraisikutel 7051 krooni.

**Tabel 1:** Maaparandussüsteemide hooldustoetuse taotlemine, määramine ja maksmine

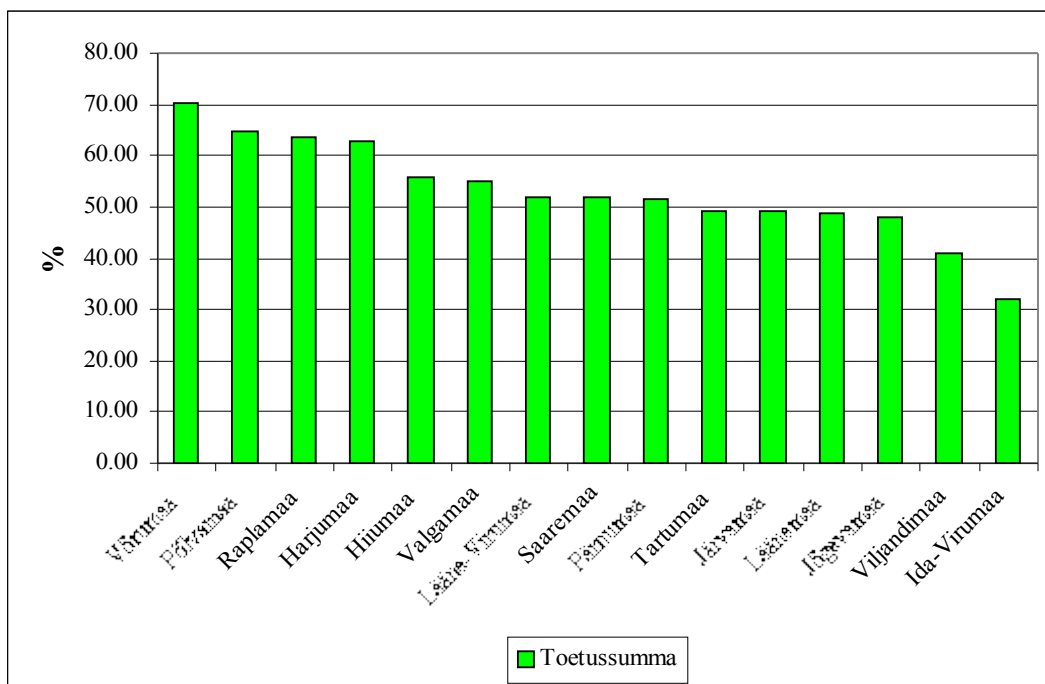
	Taotluste arv				Toetussumma		
	taotletud	määratud	makstud	makstud/ taotletud (%)	taotletud	määratud	makstud
Harjumaa	33	32	20	60.61	493182.60	491 006.80	309256.66
Hiumaa	24	24	17	70.83	260211.33	263 882.44	145562.90
Ida-Virumaa	10	9	4	40.00	215648.13	209 304.73	69006.60
Jõgevamaa	56	55	47	83.93	1520502.74	1 518 979.74	727795.56
Järvamaa	48	38	35	72.92	1361753.85	1 307 637.65	667131.49
Läänemaa	37	34	25	67.57	461041.94	456 883.14	225710.51
Lääne-Virumaa	31	31	23	74.19	516206.44	516 206.44	268805.93
Põlvamaa	73	69	53	72.60	776324.08	764 937.56	503885.46
Pärnumaa	93	91	61	65.59	1173071.31	1 160 073.31	603806.85
Raplamaa	36	36	33	91.67	731154.49	731 154.49	465338.69
Saaremaa	33	33	26	78.79	274088.28	274 088.28	142522.80
Tartumaa	110	109	79	71.82	3166538.13	3 158 867.04	1556209.54
Valgamaa	24	24	21	87.50	366967.91	366 967.91	201904.85
Viljandimaa	46	46	34	73.91	1546655.64	1 546 655.64	632394.81
Võrumaa	113	105	92	81.42	1057351.93	1 013 426.40	744344.32
<b>Kokku</b>	<b>767</b>	<b>736</b>	<b>570</b>	<b>74.32</b>	<b>13920698.80</b>	<b>13780071.57</b>	<b>7263676.97</b>

Taotlus rahuldati 736 taotlejal ning neile määrati toetust kokku summas 13 780 071 krooni. Taotlus jäeti rahuldamata 31 taotlejal, neist ühel ettevõttel ja 30 eraisikul, kuna nad ei olnud seaduse mõistes põllumajandustootjad.

Pärast hooldustööde lõpetamist pidi taotleja 5 päeva jooksul esitama PRIA-le vormikohase kinnituse hooldustööde tegemise kohta. 2005. aastal oli viimaseks päevaks, mil kinnitusi vastu võeti, 11. november. Korrektno kinnitus esitati 570 taotleja poolt.

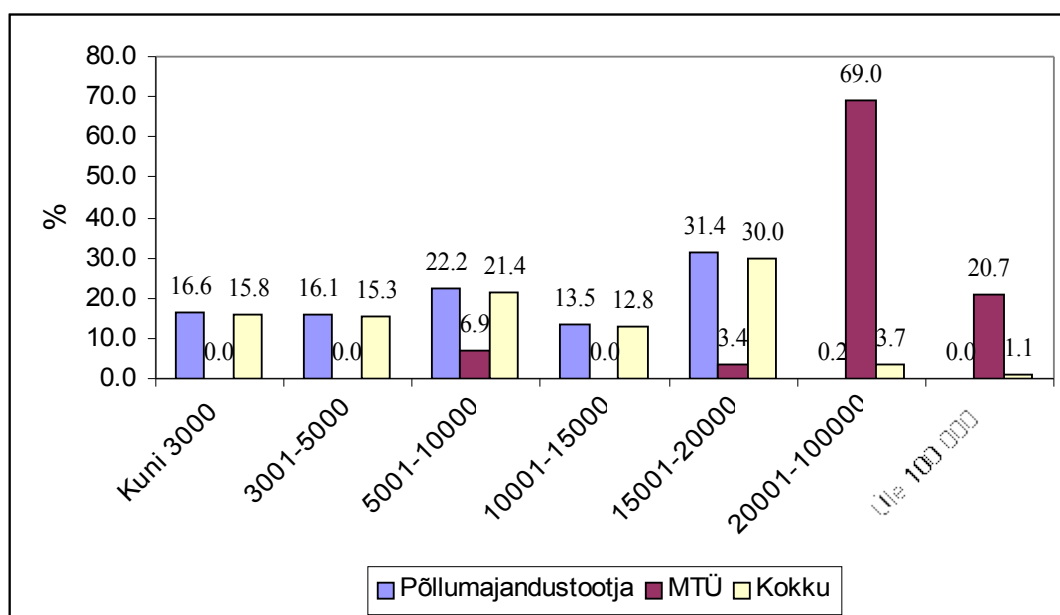
Maaparandussüsteemi hooldustoetus maksti välja 30 tööpäeva jooksul alates päevast, kui taotleja esitas PRIA-le kinnituse hooldustööde tegemise kohta. 2005. aasta maaparandussüsteemi hooldustoetust maksti 570-le taotlejale kogusummas 7 263 677 krooni (vt tabel 1). Toetusesaajatest 5% olid MTÜ-d, 23% eraisikud ja 72% ettevõtjad. Makstud toetussummast 62% maksti ettevõtjatele, 25% MTÜ-le ja 12% eraisikutele. Keskmise taotluse kohta makstud toetussumma oli 12 743 krooni. Eraisikutele maksti keskmiselt 7046 krooni, MTÜ-dele 62 829 krooni ja ettevõtjatele 10 987 krooni.

Üheski maakonnas ei makstud taotletud summat välja 100% ulatuses (vt joonis 1). Taotletud summast maksti kõige rohkem välja Võrumaal (70%), kõige vähem Ida-Virumaal (32%). Eesti kohta keskmiselt maksti välja 53% taotletud summast.



**Joonis 1.** Toetussumma osakaal taotletud summast maakondade lõikes

Põllumajandustootjale antavat maksimumtoetust (18 578 krooni) sai 75 taotlejat, mittetulundusühingule määratud maksimaalset toetussummat ei saanud ükski mittetulundusühing. Väikseima toetussummana maksti välja ühele taotlejale 267 krooni. Ülevaate taotluste jagunemisest toetussumma alusel leitud suurusgruppidesse annab joonis 2.



**Joonis 2.** Toetuse saajate taotluste jagunemine toetussumma alusel leitud suurusgruppidesse.

Toetuse saajatest kõige suurema osakaalu moodustasid taotlejad, kellele maksti toetust vahemikus 15001 kuni 20000 krooni (30,0%). Sellele järgnes suurusgrupp toetussumma

vahemikuga 5001 kuni 10000 krooni (21,4%). Mittetulundusühingute osas oli suurima osatähtsusega suurusgrupiks 20001 kuni 100000 krooni (69%), põllumajandustootjatest moodustasid suurima osakaalu taotlejad, kellele maksti toetust vahemikus 15001 kuni 20000 krooni (31,4%).

## Maaparandussüsteemi hooldustööd

Maaparandussüsteemi hooldustoetuse taotlejad said toetust ainult nende hooldustööde tegemiseks, mis on kehtestatud määrusega “Nende maaparandussüsteemi hooldustööde loetelu, mille tegemiseks maaparandussüsteemi hooldustoetust antakse, ja hooldustööde kohta esitatavad nõuded”.

Põllumajandusministri poolt kehtestatud maaparandussüsteemi hooldustoetuse ühikumäärad olid 2005. aastal alljärgnevad<sup>3</sup>:

1. veejuhtmel rohtaimede ja peenvõsa niitmise eest 2670 krooni hektari kohta;
2. veejuhtmel võsa ja metsa raiumise eest 6338 krooni hektari kohta;
3. veejuhtme põhjast ja nõlvadelt takistuste eemaldamise eest 1129 krooni veejuhtme kilomeetri kohta;
4. veejuhtme põhjast ja nõlvadelt sette eemaldamise eest käsitsi 9019 krooni ja mehhaniseeritud 4140 krooni veejuhtme kilomeetri kohta;
5. drenaažisuudme settest puhastamise eest 89 krooni drenaažisuudme kohta;
6. drenaažisuudme korrastamise eest sõltuvalt töö mahukusest on drenaažisuudme vähemahuka korrastamise puhul ühikumäär 320 krooni ja drenaažisuudme mahuka korrastamise puhul 578 krooni drenaažisuudme kohta;
7. truubi settest puhastamise eest 62 krooni truubi meetri kohta;
8. drenaažikaevu settest puhastamise eest 153 krooni drenaažikaevu kohta;
9. drenaažikaevu korrastamise eest sõltuvalt töö mahukusest on ühikumäär drenaažikaevu vähemahuka korrastamise puhul 198 krooni ja drenaažikaevu mahuka korrastamise puhul 786 krooni;
10. poldri hooldamise eest 75 krooni põllumajanduslikus kasutuses oleva poldri ala hektari kohta;
11. kopratammi likvideerimine 1345 krooni tammi kohta.

Taotlustel enimmärgitud maaparanduse hooldustööks oli veejuhtmel võsa ja metsa raiumine, mis esines 600-l esitatud taotlusel ja 425-l makstud taotlusel (vt tabel 2). Sellele järgnesid truubi ja drenaažisuudme settest puhastamine. Kõige vähem oli märgitud hooldustööna poldri hooldamist (6 taotlusel). Vähem kui sajal taotlusel oli veel märgitud hooldustööna kopratammi likvideerimine (86 taotlust) ja veejuhtme põhjast ja nõlvadelt takistuste eemaldamine (98 taotlust).

Tabelis 2 on hooldustööde mahud erinevate tööde lõikes. Selgub, et 100% taotletud hooldustööde mahust teostati ainult poldri hooldamise puhul. Tööde mahu järgi madalaim teostamise protsent oli veejuhtme põhjast ja nõlvadelt sette eemaldamine mehaaniliselt, kus taotlustel esitatud töömahust teostati 36%. Lisaks on toodud tabelis 2 hooldustööde puhul minimaalne ja maksimaalne maht, mille eest toetust saadi ning toetusesaajate keskmised mahud hooldustööde kohta. Sama hooldustöö liigi lõikes on töömahud väga varieeruvad

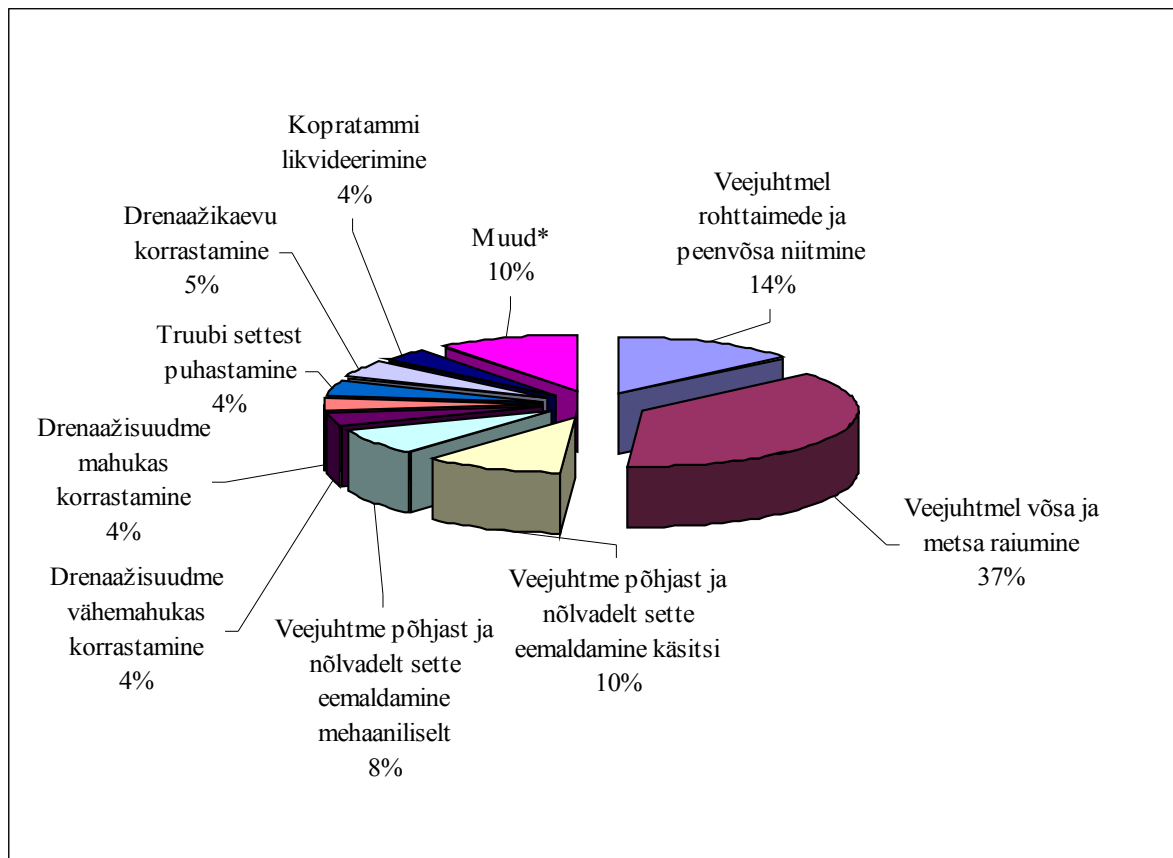
<sup>3</sup> Põllumajandusministri 26. märtsi 2003. a käskkiri nr 175 Maaparandussüsteemi hooldustoetuse ühikumäär.

erinedes sadades kordades. Valdavalt väike keskmine hooldustööde maht näitab, et taotlustel on ülekaalus väiksemad hooldustööde mahud

**Tabel 2. Maaparandussüsteemide hooldustööd**

Hooldustööd	Ühik	Hooldustööde maht					Esitatud taotluste arv	Makstud taotluste arv
		Taotletud	Makstud	Min	Max	Keskmine		
Veejuhtmel rohttaimede ja peenvõsa niitmine (0,1 ha täpsusega)	ha	568.59	388.02	0.1	51.4	1.72	314	225
Veejuhtmel võsa ja metsa raiumine (0,1 ha täpsusega)	ha	819.268	438.57	0.1	33	1.03	600	425
Veejuhtme põhjast ja nõlvadelt takistuste eemaldamine (0,01 km täpsusega)	km	176.33	113.3	0.1	14.12	1.6	98	70
Veejuhtme põhjast ja nõlvadelt sette eemaldamine käsitsi (0,01 km täpsusega)	km	178.45	85.35	0.01	4.95	0.63	191	134
Veejuhtme põhjast ja nõlvadelt sette eemaldamine mehaaniliselt (0,01 km täpsusega)	km	374.56	136.01	0.04	8.69	1.27	177	106
Drenaažisuudme settest puhastamine	tk	4156.00	3094.00	1	480	18	248	179
Drenaažisuudme vähemahukas korrastamine	tk	2225.00	958.00	1	105	8	204	133
Drenaažisuudme mahukas korrastamine	tk	1258.00	509.00	1	62	6	158	93
Truubi settest puhastamine	m	7550.70	4789.00	1	241	26.3	263	181
Drenaažikaevu settest puhastamine	tk	1538.00	1004.00	1	97	8	201	135
Drenaažikaevu vähemahukas korrastamine	tk	745.00	374.00	1	16	4	155	101
Drenaažikaevu mahukas korrastamine	tk	717.00	345.00	1	48	4	154	87
Poldri hooldamine (1 ha täpsusega)	ha	3020.00	3020.00	42	1138	431.43	6	6
Kopratammi likvideerimine	tk	298.00	214.00	1	13	4	86	66

Toetussummade jagunemisest erinevate maaparandussüsteemide hooldustööde lõikes annab ülevaate joonis 4. Väljamakstud toetussumma korral oli suurima osatähtsusega (37%) hooldustööks veejuhtmel võsa ja metsa raiumine, millele järgnes veejuhtmel rohttaimede ja peenvõsa niitmine (14%) ning veejuhtme põhjast ja nõlvadelt sette eemaldamine käsitsi (10%).



\*Muud: veejuhtme põhjast ja nõlvadelt takistuse eemaldamine; drenaažisuudme settest puhastamine; drenaažikaevu settest puhastamine; poldri hooldmine

**Joonis 4.** Hooldustööde lõikes makstud toetussummade jaotus.

## Põllumajandusmaa lupjamistoetus

Põllumajandusmaa lupjamise toetust võis taotleda õiguslikul alusel põllumajandusmaad kasutav põllumajandustootja. Toetuse saamiseks oli vaja PRIA-le esitada taotlus koos kõlviku mulla lubjatarbe tõendiga, mis tõendas, et mulla happesus ( $\text{pH}_{\text{KCl}}$ ) on kuni 6,0 ning et eelneva nelja aasta jooksul ei olnud kõlviku väetamiseks meliorandiga toetust antud. Enne taotluse esitamist tuli taotlejal sõlmida ka tööettevõtu leping meliorandiga laotamistööde teenuse osutajaga, lepingut ei olnud vaja sõlmida juhul kui taotleja tegi ise meliorandi laotamise tööd vastavalt tehnoloogilistele nõuetele.

Põllumajandusmaa lupjamise toetusega kaeti põllumajandustootjale osaliselt põllumajandusmaa meliorandiga väetamise maksumus. Lupjamistoetuse määradeks 2005. aastal olid:

1. 60% meliorandi maksumusest
2. 60% meliorandi laotamise kuludest
3. 80% meliorandi vedamise kuludest, saarte piirkonnas 90%, meliorandi vedamise kuludest.

Lupjamistoetusega kaeti meliorandiga väetamise maksumus arvestusega kuni 5 tonni hektari kohta.

Toetuse saamiseks pidi taotleja täitma ja esitama PRIA-le peale lupjamistööde lõpetamist vormikohase kinnituse meliorandiga laotamistööde tegemise kohta, milles on märgitud tööde tegemise ajavahemik, taotletud ja lubjatud kõlvikud, lubjatud pinna suurus, laotatud meliorandi nimetus ja kogus ning tööde kogumaksumus, sealhulgas taotleja osalus ja toetussumma suurus.

Lupjamistoetuse saamiseks esitas taotluse 458 taotlejat, kes taotlesid ühtekokku toetust 34 698 569 krooni. Heakskiidu said 455 taotlejat, kes plaanisid toetuse abil lubjata 27 726 hektarit põllumajandusmaad. Kolme taotleja taotlust ei rahuldatud, kuna nad ei olnud põllumajandustootjad. Tegelikult kujunes toetuse abiga lubjatud pinna suurus 11 184,82 ha, kuna arvestades lupjamistoetuse otstarbeks ette nähtud eelarvelisi vahendeid, kehtestas põllumajandusminister põllumajandusmaa lupjamise toetuse maksimaalsuuruseks ühe taotleja kohta 52 110 krooni ja 55 senti. Kui taotleja taotletud toetus ületas seda summat, pidi ta proportsionaalselt vähendama lubjatavat pinda. Selliseid taotlejaid oli kokku 181.

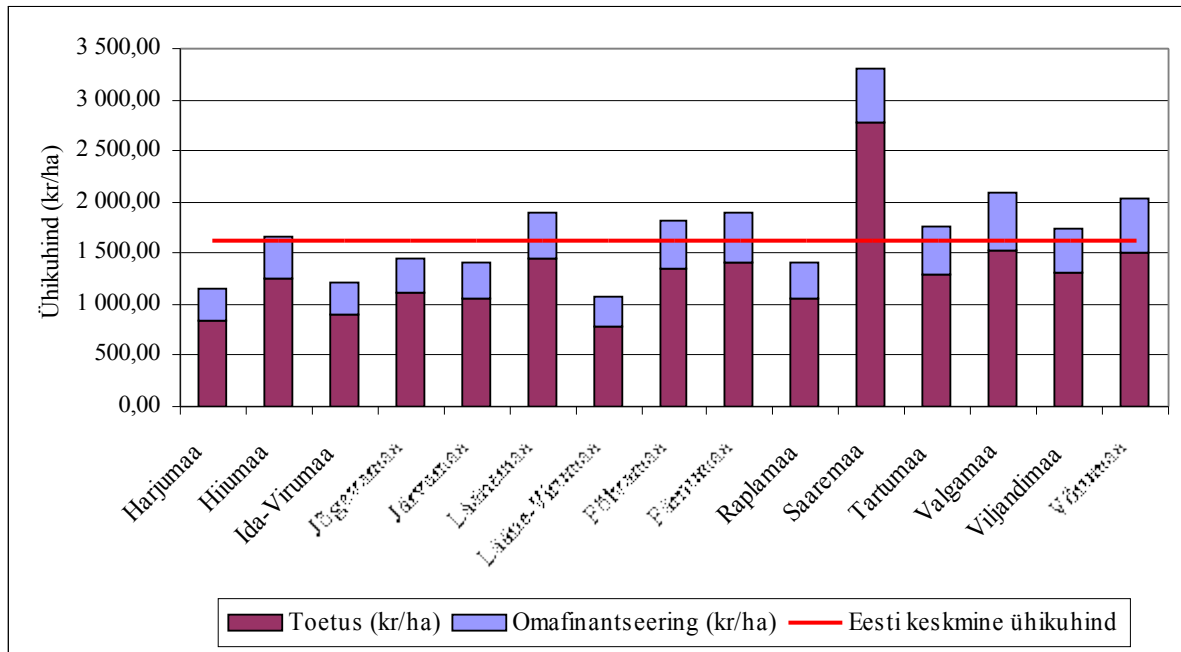
Toetust maksti välja 406 taotlejale summas 13 443 002,20 krooni ning toetuse abil teostatud lupjamistööde kogumaksumus oli 18 136 733,33 krooni. Andmed toetuse taotlemise ja maksmise kohta maakondade lõikes on toodud tabelis 1.

**Tabel 1.** Toetuse taotlemine, määramine ja maksmine

Maakond	Taotluste arv		Lubjatav pind (ha)			Toetussumma (EEK)		
	esitatud	makstud	taotletud	määratud	makstud	taotletud	määratud	makstud
Harjumaa	18	13	740.20	740.20	385.00	852 604.90	852604.90	321287.99
Hiiumaa	2	2	115.10	115.10	70.60	229 624.50	229624.50	88777.30
Ida-Virumaa	9	6	526.14	526.14	227.74	473 417.70	473417.70	205003.90
Jõgevamaa	40	28	2 267.00	2 267.00	872.27	2 772 417.10	2772417.10	971383.55
Järvamaa	39	38	3 831.50	3 831.50	1 183.56	4 104 446.60	4104446.60	1256222.50
Läänemaa	4	2	192.70	192.70	48.00	277 488.00	277488.00	69120.00
Lääne-Virumaa	39	36	2 937.10	2 937.10	1 498.90	2 347 054.93	2347054.93	1163175.17
Põlvamaa	81	76	4 830.90	4 825.00	1 660.62	6 524 378.40	6516481.90	2230953.68
Pärnumaa	44	36	1 756.90	1 756.90	778.60	2 441 266.52	2441266.52	1092945.27
Raplamaa	13	13	1 163.80	1 163.80	436.90	1 197 849.18	1197849.18	460414.97
Saaremaa	3	3	86.50	86.50	40.40	239 559.00	239559.00	112323.00
Tartumaa	64	57	4 293.50	4 293.50	1 439.44	6 006 955.59	6006955.59	1859473.57
Valgamaa	26	25	1 043.20	1 032.00	613.12	1 659 089.28	1640842.24	940975.94
Viljandimaa	39	36	2 652.10	2 652.10	1 154.09	3 596 657.56	3596657.56	1504227.90
Võrumaa	37	35	1 306.60	1 306.60	775.58	1 975 759.34	1975759.34	1166717.46
Kokku	458	406	27 743.24	27 726.14	11 184.82	34 698 568.60	34672425.06	13443002.20

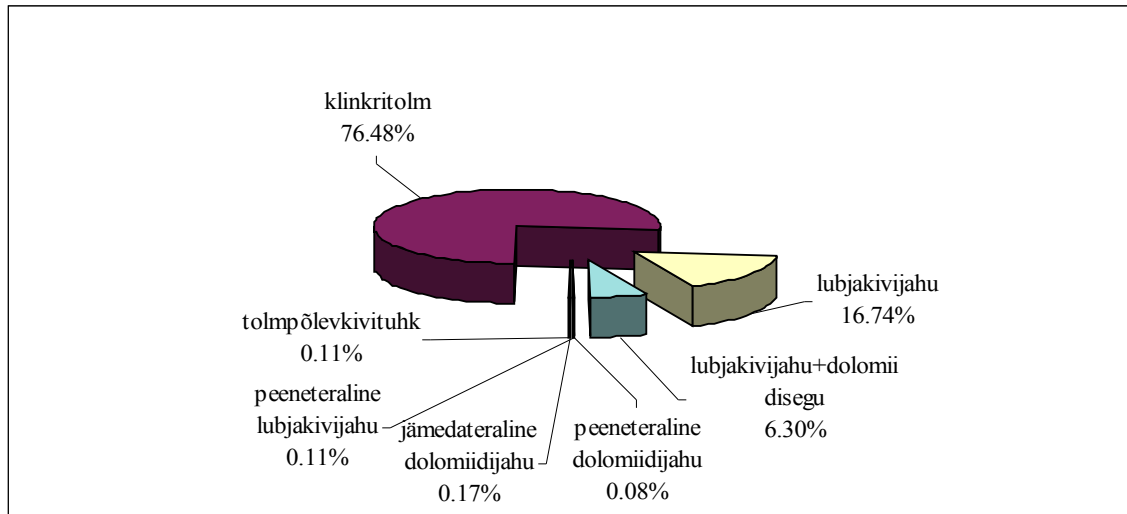
Lupjamistööde maksumus koosneb kolmest erinevast komponendist – meliorandi hind, laotamistööde maksumus ning meliorandi transpordikulud. Kui meliorandi hind ning laotamistööde maksumus on erinevates maakondades sarnane, siis meliorandi transpordikulud on maakonniti väga erinevad. Kuna suurem osa lupjamistööde maksumusest moodustab meliorandi transpordikulu, on erinevates maakondades tehtud lupjamistööde ühikuhind erineva suurusega.

Eesti keskmiseks lubjatava pinna ühikuhinnaks kujunes 1622 krooni hektari kohta ning keskmiseks omafinantseeringuks 419,10 krooni hektari kohta (vt joonis 1). Toetus moodustas ühikuhinnast keskmiselt 74%. Keskmised ühikuhinnad maakonniti erinesid oluliselt. Väikseim keskmine ühikuhind oli Lääne-Virumaal 1078,50 kr/ha ja suurim Saaremaal keskmiselt 3303,52 kr/ha. Erinevus kõige suurema ja kõige väiksema maakondliku ühikuhinna vahel oli kolmekordne.



**Joonis 1.** Keskmised makstud ühikuhinnad maakonniti

Lupjamistööde teostajaid oli 14. Viis tööde teostajat lubjas 68% lubjatavast pinnast, ülejäänud 32 %-l lubjataval pinnal teostas lupjamist üheksa ettevõtet. Enim lubjati klinkritolmuga – 76,48% lubjatavast pinnast, veel kasutati lupjamiseks lubjakivijahu ning lubjakivijahu ja dolomiidi segu (vt joonis 2). Teisi meliorante kasutati lupjamiseks märgatavalt vähem.



**Joonis 2.** Meliorandite kasutamine

## Turuarendustoetus

Turuarendustoetus on rahaline abi, millega osaliselt või täielikult hüvitatakse mittetulundusühingu sellise tegevuse kulud, mille eesmärk on suurendada põllumajandussaaduste või -toodete turustamisvõimalusi või juurutada teadus- ja arendussaavutusi põllumajandustootmisse või põllumajandussaaduste töötlemisse või mille tulemusel paraneb põllumajandussaaduste tootmine või töötlemine.

2005 aastal võis turuarendustoetust taotleda mittetulundusühing, mille liikmetest vähemalt kaks kolmandikku olid :

1. põllumajandustootjad;
2. põllumajandussaaduste töötajad;
3. põllumajandussaaduste tootjaid ning töötajaid ühendavad mittetulundus-ühingud.

Toetust anti kaheksa erineva tegevuse teostamiseks:

1. turu-uuringud;
2. turuinformatsiooni kogumine, analüüsimine ja levitamine;
3. tootearendamine;
4. põllumajandussaaduste, -toodete ja töödeldud toodete tutvustamine;
5. võistlustel, messidel ja näitustel osalemine ning nende korraldamine;
6. liikmete koolitamine;
7. kvaliteedimärkide väljaandmine ja tutvustamine;
8. kvaliteedijuhtimissüsteemide ja kvaliteedimärkide süsteemide rakendamine ja kontrollimine.

Põllumajandussaaduste, -toodete ja töödeldud toodete tutvustamiseks ning kvaliteedimärkide väljaandmiseks ja tutvustamiseks sai toetust taotleda 75% ulatuses taotleja poolt kavandavate määrusega sätestatud lubatavate kulude hüvitamiseks. Ülejäänud kuue toetatava tegevuse puhul oli võimalik toetust taotleda lubatavate kulude hüvitamiseks täies mahus.

Taotletav toetussumma ühe taotleja kohta võis olla maksimaalselt 10 000 000 krooni ning ühe taotluse kohta maksimaalselt 3 000 000 krooni. Tegevusi, mille kulude hüvitamist taotleti, ei tohtinud alustada enne toetuse määramise otsust, st 6.juulit ning tegevused pidid olema lõpetatud hiljemalt kuludeklaratsiooni esitamise tähtjaks - 1. novembriks. Tegevuste kulude hüvitamiseks ei tohtinud taotleja varem olla taotlenud ega saanud abi "Eesti riikliku arengukava Euroopa Liidu struktuurfondide kasutuselevõtuks – ühtne programmdokument 2004-2006" meetmetest või muud riigiabi.

Taotlusi sai esitada 9. maist kuni 23. maini 2005, selle ajaga esitasid 15 taotlejat taotlused 39 tegevuse kulude hüvitamiseks (vt tabel 1), kokku summas 13 568 595,00 krooni. Kõige enam taotlusi esitati liikmete koolitamise kulude hüvitamiseks (11), sellele järgnesid taotlused turuinformatsiooni kogumise ja töötlemisega seotud tegevuste (7) ja põllumajandussaaduse või –toote tutvustamisega seotud tegevuste kulude hüvitamiseks (6).

**Tabel 1.** Turuarendustoetuse taotlemine ja maksimine tegevuste kaupa

Toetatud tegevus	Taotluste arv			Toetussumma		
	taotlemine	määramine	maksmine	taotlemine	määramine	maksmine
Turu-uuring	4	4	3	1648300.00	1648300.00	953800.00
Turuinformatsiooni kogumine, analüüsimine, levitamine	7	5	4	2141785.00	1622285.00	910203.78
Tootearendus	3	3	1	1536082.00	1320288.00	599222.01
Põllumajandussaaduse, -toote ja töödeldud toote tutvustamine	6	6	6	2572725.00	2840322.75	2569877.06
Võistlusel, messil, näitusel osalemine, nende korraldamine	5	5	5	2129030.00	2129030.00	2126809.49
Liikmete koolitamine	11	10	9	2618318.00	2261118.00	1790365.50
Kvaliteedimärgi väljaandmine ja tutvustamine	2	2	2	894255.00	894255.00	833716.50
Kvaliteedijuhtimissüsteemi ja kvaliteedimärgisüsteemi rakendamine	1	0	0	28100.00	0.00	0.00

Kokku	39	35	30	13568595.00	12715598.75	9783994.34
-------	----	----	----	-------------	-------------	------------

Toetus määrati 35 taotlesele, neist ühele osaliselt, kokku summas 12 715 598,75 krooni. Toetuse mittemääramise põhjused olid seotud vajalike dokumentide mitte-esitamisega (2 taotlust) ja tegevustele esitatud nõuete vastu eksimisega (2 taotlust).

Toetus maksti välja 13-le taotlejale 30-ne taotluse eest summas 9 783 994,34 krooni, viiele taotlejale jäi toetus maksmata nõuetekohaste kuludokumentide mitte-esitamise tõttu. Kõige enam maksti toetus välja põllumajandussaaduse, -toote ja töödeldud toote tutvustamise kulude hüvitamiseks -27% väljamakstud summast, sellele järgnes võistlusel, messil, näitusel osalemise või nende korraldamise kulude hüvitamine 22%-ga väljamakstud summast, liikmete koolituskulude hüvitamiseks maksti 18% väljamakstud summast. Teistele tegevustele läks keskmiselt 6-9% väljamakstud summast.

Taotletud toetuskõlblike tegevuste tegelikku maksumust ja maksumuse katmist toetusega kirjeldab tabel 2. Sellest nähtub, et võistlusel, messil, näitusel osalemise või nende korraldamise kulud hüvitati peaaegu 100 %. Teiste tegevuste maksumustest kaeti toetusega märksa väiksem osa. Kvaliteedijuhtimissüsteemi ja kvaliteedimärgisüsteemi rakendamine jäeti täiesti rahuldamata ning tootearenduse maksumusest kaeti toetusega ainult 39%.

**Tabel 2.** Tegevuste maksumus ja nende kulude hüvitamine

Toetatud tegevus	Taotluste arv		Projekti rahastamine		Maksmine/maksumus (%)
	taotlemine	maksmine	maksumus	maksmine	
Turu-uuring	4	3	1648300.00	953800.00	57.87
Turuinformatsiooni kogumine, analüüsimine, levitamine	7	4	2141785.00	910203.78	42.50
Tootearendus	3	1	1536082.00	599222.01	39.01
Põllumajandussaaduse, -toote ja töödeldud toote tutvustamine	6	6	3896597.00	2569877.06	65.95
Võistlusel, messil, näitusel osalemine, nende korraldamine	5	5	2129030.00	2126809.49	99.90
Liikmete koolitamine	11	9	2618318.00	1790365.50	68.38
Kvaliteedimärgi väljaandmine ja tutvustamine	2	2	1192340.00	833716.50	69.92
Kvaliteedijuhtimissüsteemi ja kvaliteedimärgisüsteemi rakendamine	1	0	28100.00	0.00	0.00
Kokku	39	30	15190552.00	9783994.34	64.41

Kolm suuremat toetuse saajat olid Eesti Põllumajandus-Kaubanduskoda, Eesti Piimaliit ja Eesti Toiduainetööstuse Liit (12 taotlust), kes said 78% välja makstud summast. Ülejäänud 22% välja makstud summast jagunes 10 taotleja (18 taotluse) vahel.

### **Eriotstarbelise diislikütuse aktsiisimäära tõusu hüvitamine kaluritele**

Toetuse eesmärgiks on osaliselt hüvitada kalapüügiga tegelevale kalandustoodete tootjale 2005. aastal makstud või makstava eriotstarbelise diislikütuse aktsiisimäära tõusust tingitud hinnavahe

Toetust võis taotleda äriregistrisse kantud ettevõtja, kes on kalalaeva omanik, rentnik või muu seaduslik valdaja ning kellele on “Kalapüügiseaduse” alusel ja korras antud 2005. aastaks kutselise kalapüügi luba.

Toetuse taotleja seaduslikus valduses olev kalalaev pidi olema kantud segmenti koodiga 4S1, 4S2 või 4S4. Segmenti koodiga 4S2 ja 4S4 kuuluva iga kalalaeva kohta võis toetust taotleda üks taotleja

PRIA arvutas taotlejale makstava toetuse suuruse, arvestades “2005. aasta riigieelarve seaduses” ettenähtud vahendeid, milleks oli 8,5 miljonit krooni, ja PRIA-le esitatud nõuetekohaste taotluste arvu. Toetuse rahastamise vahenditest 83% jaotati proportsionaalselt kalakoguse iga tonni kohta (segment 4S1) ja 17% jaotati proportsionaalselt peamasina võimsusühiku kohta (segmentid 4S2 ja 4S4).

Ühikumäära leidmisel lähtuti Keskkonnaministeeriumi poolt kontrolliks esitatud laevade peamasina võimsusest, segmentides 4S2 ja 4S4 kujunes abikõlbulike kW järgi ühikumääraks 170,62 krooni. Segmentis 4S1 kala püüvatel laevadel oli maksimaalseks ühikumääraks kalakoguse tonni kohta 124,20 krooni. Ühikumäära leidmisel lähtuti taotleja ajaloolisest püügiõigusest (Keskkonnaministeeriumi andmetel), millest lahutati aktsiisivaba kütusega püütud kalakogus.

Toetuse saamiseks esitati PRIA-le 231 taotlust, taotlustel märgitud laevade koguvõimsuseks oli 9779,155 kW (vt tabel 1). Kõige rohkem taotlusi esitati Pärnumaalt (142), kõige vähem Põlvamaalt (1).

**Tabel 1.** Toetuse taotlemine, määramine, maksmine

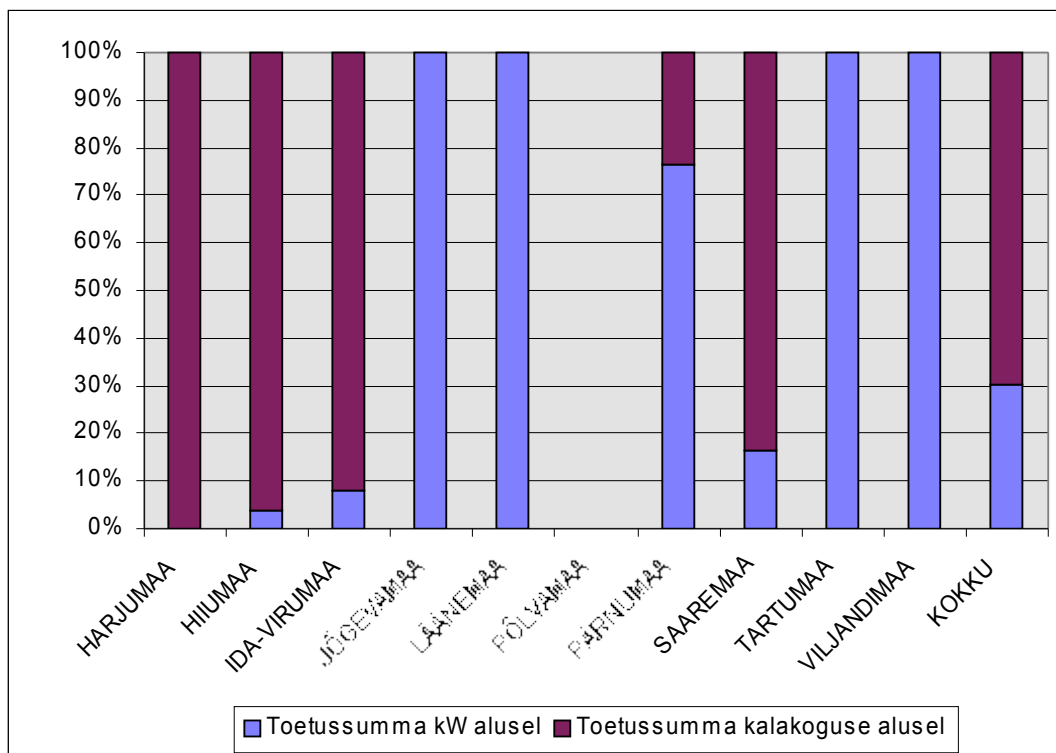
	Taotluste arv		Ühikud			Makstud Makstud summa (EEK)
	Esitatud	Rahuldatud	Taotlustel märgitud kW	Määratud kW	Määratud kalakogus (t)	
HARJUMAA	9	8	0	0	4479.95	556 409.8
HIIUMAA	16	11	495.292	274.65	10003.44	1 289 288.0
IDA-VIRUMAA	9	9	176.52	176.52	2756.48	372 472.7
JÕGEVAMAA	3	3	361.6	361.6	0	61 696.2
LÄÄNEMAA	13	10	727.602	704.763	0	120 246.7
PÕLVAMAA	1	0	55.16	0	0	0.0
PÄRNUMAA	142	128	5857.16	4909.68	2081.32	1 096 189.5
SAAREMAA	34	30	1096.151	1085.271	7525.98	1 119 895.6
TARTUMAA	2	2	935.54	935.54	0	159 621.8
VILJANDIMAA	2	1	74.13	44.13	0	7 529.5
KOKKU	231	202	9 779.2	8 492.2	26 847.2	4 783 349.7

Heaks kiideti 202 taotlust (sh 44 osalist määramist). Toetus määrati laevade võimsuse järgi 170-le taotlusele kokku 8492,2 kW eest ja kalakoguse järgi 32-le taotlusele 26847,2 tonni kala eest.

Kõige rohkem rahuldati Pärnumaalt laekunud taotlusi (128). 100% esitatud taotlustest rahuldati Ida-Virumaalt, Jõgevamaalt ja Tartumaalt laekunud taotlused, teistes maakondades jäeti üks või rohkem esitatud taotlustest rahuldamata. Taotluse rahuldamata jätmise põhjusteks olid toetuse taotlemine bensiinimootoriga kalalaevadele, mis ei olnud aga lubatud (20 taotlust), taotlejal puudus kalalaeva tunnistus või kutselise kaluri kalapüügi luba (6 taotlust) ning kogu kala oli püütud aktsiisivaba kütusega mistõttu ei saanud neile toetust maksta (3 taotlust).

Eriotstarbelise diislikütuse aktsiisimäära tõusu hüvitamise toetust maksti kaluritele kokku 4783349,7 krooni. Suurim summa maksti välja Hiiumaale, seda peamiselt kalakoguse eest. Kõige väiksem summa maksti välja Viljandimaa ühele taotlejale.

Toetussumma jaotumisest kalakoguse ja laeva peamasina võimsuse järgi maakonna lõikes annab ülevaate joonis üks. Nelja maakonda on toetussumma makstud üksnes laeva peamasina võimsuse alusel, ainult kalakoguse alusel on toetussumma makstud ühte maakonda. Maakondades, kus väljamakseid on tehtud mõlema ühiku alusel, on valdavalt kalakoguse alusel makstud summad suuremad kui laeva peamasina võimsuse järgi makstud summad. Erandiks on siin Pärnumaa, kus laeva peamasina võimsuse alusel makstud summa on suurem kui kalakoguse alusel makstud summa. Kokkuvõtvalt võib öelda, et 70% makstud summast maksti välja kalakoguse alusel, st 32 taotlejale ning 30% makstud summast maksti välja laeva peamasina võimsuse alusel, st 170 taotlejale.



**Joonis 1.** Toetussumma jaotumine kalakoguse ja laeva peamasina võimsuse järgi maakonna lõikes

## Maaelu arengukava toetused

### Ebasoodsamate piirkondade toetus

Ebasoodsamate piirkondade toetust sai taotleda põllumajandusega tegelev füüsiline või juriidiline isik, seltsing ning muu juriidilise isiku staatusega ühendus, kes haris maad õiguslikul alusel. Toetust sai taotleda vähemalt 1,00 ha põllumajanduslikus kasutuses oleva maa või põllumajanduslikust kasutusest ajutiselt väljas oleva maa eest, taotlusala põllu suurus ei tohtinud olla väiksem kui 0,30 ha. Toetust sai taotleda põldudele, mis asuvad põllumassiividel, mis jäävad 100% ebasoodsamasse piirkonda ja mis on kantud PRIA põllumajandustoetuste ja põllumassiivide registrisse.

Taotluste vastuvõtt toimus PRIA piirkondlikes büroodes 2. kuni 27. maini 2005. Hilinenud taotluste vastuvõtmise aeg oli 28. mai kuni 21. juuni 2005. Kokku esitati 9 922 ebasoodsamate piirkondade toetuse taotlust 336 716 hektarile. Heakskiidu sai nendest 8 903 taotlust 318 725 hektarile. Kokku määrati toetust 124,27 miljoni krooni eest. Välja makstud toetuse suurus on 124,19 miljonit krooni. Ebasoodsamate alade toetuse taotlemisest, heakskiidust ja maksimisest maakondade lõikes annab ülevaate tabel 1.

Tabel 1

Ebasoodsamate piirkondade toetuse taotlemine, heakskiit ja maksmine

Maakond	Taotlused		Pinnad (ha)		Määratud summa	Makstud summa
	Taotletud	Heakskiidetud	Taotletud	Heakskiidetud		
HARJUMAA	328	298	15 928	14 960	5 843 059	5 841 257
HIIUMAA	439	402	14 374	13 183	5 152 683	5 152 683
IDA-VIRUMAA	491	436	18 907	16 403	6 289 105	6 289 105
JÕGEVAMAA	181	162	3 531	3 297	1 285 200	1 289 841
JÄRVAMAA	145	137	6 627	6 121	2 383 326	2 367 589
LÄÄNEMAA	775	704	40 964	39 203	15 322 269	15 303 735
LÄÄNE-VIRUMAA	199	177	7 257	7 037	2 739 331	2 739 331
PÕLVAMAA	999	878	29 356	28 019	10 911 062	10 906 292
PÄRNUMAA	1 438	1 275	53 624	51 904	20 267 875	20 260 790
RAPLAMAA	638	586	26 365	25 186	9 844 373	9 845 155
SAAREMAA	1 333	1 191	43 851	40 774	15 938 670	15 931 511
TARTUMAA	475	402	15 230	14 762	5 745 641	5 717 798
VALGAMAA	727	654	20 927	19 925	7 768 651	7 764 902
VILJANDIMAA	20	16	1 312	1 273	497 696	497 696
VÖRUMAA	1 734	1585	38 464	36 680	14 281 095	14 281 682
<b>Kokku</b>	<b>9 922</b>	<b>8 903</b>	<b>336 716</b>	<b>318 725</b>	<b>124 270 037</b>	<b>124 189 367</b>

### Põllumajanduslik keskkonnatoetus

Põllumajandusliku keskkonnatoetuse raames taotleda toetust järgnevate tegevuste eest:

1. Keskkonnasõbralik tootmine
2. Mahepõllumajanduslik tootmine
3. Ohustatud tõugu looma kasvatamine (eesti, tori ja eesti raskeveo tõugu hobuste kasvatamine ning eesti maatõugu veise kasvatamine)
4. Kiviaia rajamise, taastamise ja hooldamise toetus

Põllumajanduslikku keskkonnatoetust sai taotleda põllumajandusega tegelev füüsiline või juriidiline isik, seltsing ning muu juriidilise isiku staatusega ühendus, kes haris maad

õiguslikul alusel. Toetust sai taotleda vähemalt 1,00 ha põllumajanduslikus kasutuses oleva maa eest, taotlusaluse põllu suurus ei tohtinud olla väiksem kui 0,30 ha. Ohustatud tõugu looma kasvatamisel pidi taotleja kasutuses olema vähemalt 1,00 hektarit maad. Põld, millele toetust taotleti, pidi asuma põllumassiivil, mis on kantud PRIA põllumajandustoetuste ja põllumassiivide registrisse.

Taotluste vastuvõtt toimus PRIA piirkondlikes büroodes 2. kuni 27. maini 2005. Hilinenud taotluste vastuvõtmise aeg oli 28. mai kuni 21. juuni 2005. Täiendavalt võeti 11. juulist kuni 31. juulini vastu keskkonnasõbraliku tootmise toetuse taotlusi Natura 2000 aladele.

### Keskkonnasõbraliku tootmise toetus

Keskkonnasõbraliku tootmise toetuse puhul 2005. aastal uusi kohustusi vastu ei võetud, kuid lisandusid Natura 2000 aladel majandavad tootjad (vähemalt üks põld peab asub põllumassiivil, mis tervikuna asub Natura 2000 alal), kellel polnud kehtivat keskkonnatoetuse kohustust või kes soovisid suurendada 2004. aastal võetud keskkonnasõbraliku tootmise kohustusealust pindala.

2005. aastal esitati 6 339 taotlust 477 813 hektarile, neist Natura 2000 alade taotlusi oli 651, kokku taotletud pinnaga 73 456 ha. Keskkonnasõbraliku tootmise toetusest sai heakskiidu 5 479 taotlust 451 762 hektarile. Kokku määrati toetust 283,9 miljoni krooni eest, millest 42,8 miljonit määrati Natura 2000 alade keskkonnasõbraliku tootmise toetusele. Välja makstud toetuse summa on 283,9 miljonit krooni, millest 42,3 miljonit krooni maksti Natura 2000 alade toetusele. Keskkonnasõbraliku tootmise toetuse taotlemisest, heakskiidust ja maksimisest maakondade lõikes annavad ülevaate tabelid 2 ja 3.

T a b e l 2

#### Keskkonnasõbraliku tootmise toetuse taotlemine ja heakskiit

Maakond	Taotlused			Pinnad		
	Taotletud	sh KST Natura	Heakskiidetud	Taotletud	sh KST Natura	Heakskiidetud
HARJUMAA	223	28	186	23 760	2 551	22 476
HIIUMAA	291	13	232	5 178	190	4 811
IDA-VIRUMAA	245	0	201	14 514	0	12 081
JÕGEVAMAA	229	19	199	34 724	5 062	33 212
JÄRVAMAA	195	8	178	47 700	2 909	46 403
LÄÄNEMAA	412	117	367	29 824	14 257	28 121
LÄÄNE-VIRUMAA	382	28	332	49 239	9 622	45 669
PÕLVAMAA	302	19	256	30 372	5 228	29 321
PÄRNUMAA	1 087	56	943	56 275	8 517	53 853
RAPLAMAA	484	34	429	31 754	1 822	30 662
SAAREMAA	638	69	541	28 754	4 542	26 112
TARTUMAA	429	20	366	48 464	9 350	45 575
VALGAMAA	356	102	318	19 501	3 364	18 694
VILJANDIMAA	391	13	347	37 971	1 542	36 396
VÕRUMAA	675	125	584	19 782	4 501	18 379
<b>Kokku</b>	<b>6 339</b>	<b>651</b>	<b>5 479</b>	<b>477 813</b>	<b>73 456</b>	<b>451 762</b>

T a b e l 3

#### Keskkonnasõbraliku tootmise toetuse heakskiit ja maksimine

Maakond	Määratud summa		Makstud summa	
	Kokku	sh KST Natura	Kokku	sh KST Natura
HARJUMAA	13 608 408	1 431 641	13 594 945	1 431 641
HIIUMAA	2 518 579	63 070	2 518 579	63 070
IDA-VIRUMAA	7 105 646	0	7 105 646	0
JÕGEVAMAA	22 039 233	3 497 675	22 030 207	3 497 675
JÄRVAMAA	31 517 476	1 726 778	31 490 978	1 726 778
LÄÄNEMAA	15 467 082	6 958 509	15 114 269	6 629 719
LÄÄNE-VIRUMAA	29 863 350	6 394 938	29 899 143	6 368 289
PÖLVAMAA	19 994 757	3 496 386	19 984 501	3 496 386
PÄRNUMAA	32 520 694	5 131 458	32 582 381	5 130 673
RAPLAMAA	19 207 719	989 803	19 163 262	945 666
SAAREMAA	12 334 317	1 614 149	12 305 371	1 588 940
TARTUMAA	30 591 846	6 436 534	30 757 642	6 406 539
VALGAMAA	12 048 122	1 904 960	12 083 120	1 904 662
VILJANDIMAA	24 156 771	865 988	24 107 284	865 988
VÕRUMAA	10 941 299	2 241 010	11 115 606	2 234 714
<b>Kokku</b>	<b>283 915 297</b>	<b>42 752 899</b>	<b>283 852 933</b>	<b>42 290 739</b>

### Mahetootmise toetus

2005. aastal esitati 999 taotlust 53 867 hektarile. Heakskiidu sai nendest 909 taotlust 49 400 hektarile. Kokku määrati toetust 67,5 miljoni krooni eest. Välja makstud toetuse summa on 66,7 miljonit krooni. Mahetootmise toetuse taotlemisest, heakskiidust ja maksmisest maakondade lõikes annab ülevaate tabel 4.

Tabel 4

### Keskkonnasõbraliku tootmise toetuse heakskiit ja maksmine

Maakond	Taotlused		Pinnad (ha)		Määratud summa	Makstud summa
	Taotletud	Heakskiidetud	Taotletud	Heakskiidetud		
HARJUMAA	42	37	3 400	3 215	4 248 578	4 166 812
HIIUMAA	118	109	7 821	6 928	8 247 620	8 235 829
IDA-VIRUMAA	20	19	1 066	956	1 239 384	1 239 384
JÕGEVAMAA	42	38	947	912	1 333 664	1 333 664
JÄRVAMAA	21	19	660	624	902 070	902 070
LÄÄNEMAA	43	41	3 411	3 242	4 256 846	4 201 453
LÄÄNE-VIRUMAA	29	24	2 421	1 866	2 698 790	2 698 790
PÖLVAMAA	51	49	1 294	1 225	1 836 319	1 800 277
PÄRNUMAA	83	76	4 174	3 840	5 473 334	5 280 124
RAPLAMAA	64	55	3 690	3 570	4 912 658	4 857 000
SAAREMAA	114	105	7 176	6 354	7 689 603	7 666 985
TARTUMAA	90	81	3 678	3 566	5 339 515	5 148 389
VALGAMAA	49	47	3 470	3 086	4 302 595	4 302 595
VILJANDIMAA	95	89	5 481	5 359	8 191 760	8 163 060
VÕRUMAA	138	120	5 177	4 658	6 784 790	6 693 718
<b>Kokku</b>	<b>999</b>	<b>909</b>	<b>53 867</b>	<b>49 400</b>	<b>67 457 525</b>	<b>66 690 149</b>

### Ohustatud tõugu looma kasvatamise toetus

## Eesti tõugu hobuste kasvatamise toetus

2005. aastal esitati 259 taotlust 951 eesti tõugu hobuse kasvatamiseks. Taotlusi laekus kõikidest maakondadest va. Ida-Virumaalt. Toetus määrati 233 taotlusele 921 hobuse kasvatamiseks. Eesti tõugu hobuse kasvatamiseks määrati toetust 2,34 miljoni krooni eest. Eesti tõugu hobuste kasvatamise toetuse taotlemisest, heakskiidust ja maksmisest maakondade lõikes annab ülevaate tabel 5.

Tabel 5

Eesti tõugu hobuste kasvatamise toetuse taotlemine, heakskiit ja maksmine

Maakond	Taotlused		Loomad		Määratud summa	Makstud summa
	Taotletud	Heakskiidetud	Taotletud	Heakskiidetud		
HARJUMAA	22	18	72	65	164 909	164 909
HIUMAA	25	23	77	75	191 250	191 250
JÕGEVAMAA	4	4	5	5	12 750	12 750
JÄRVAMAA	9	8	12	12	30 600	30 600
LÄÄNEMAA	17	16	43	41	103 658	103 658
LÄÄNE-VIRUMAA	10	9	28	28	71 400	71 400
PÖLVAMAA	2	1	2	1	2 550	2 550
PÄRNUMAA	25	23	61	60	152 924	152 924
RAPLAMAA	16	13	33	31	79 050	79 050
SAAREMAA	70	65	469	462	1 176 519	1 176 519
TARTUMAA	18	17	58	56	137 522	137 522
VALGAMAA	6	4	11	9	22 466	22 466
VILJANDIMAA	21	18	35	32	81 600	81 600
VÕRUMAA	14	14	45	44	112 200	112 200
<b>Kokku</b>	<b>259</b>	<b>233</b>	<b>951</b>	<b>921</b>	<b>2 339 396</b>	<b>2 339 396</b>

## Eesti maakarja tõugu veiste kasvatamise toetus

2005. aastal esitati 125 taotlust 679 veise kasvatamiseks. Taotlusi esitati 14 maakonnast, Hiiumaalt ei laekunud ühtegi taotlust. Positiivse otsuse sai 112 taotlust 593 veise kasvatamiseks. Kokku määrati toetust 1,6 miljoni krooni eest. Eesti maakarja tõugu veiste kasvatamise toetuse taotlemisest, heakskiidust ja maksmisest maakondade lõikes annab ülevaate tabel 6.

Tabel 6

Eesti maakarja tõugu veiste kasvatamise toetuse taotlemine, heakskiit ja maksmine

Maakond	Taotlused		Loomad		Määratud summa	Makstud summa
	Taotletud	Heakskiidetud	Taotletud	Heakskiidetud		
HARJUMAA	8	6	39	32	86 816	86 816
IDA-VIRUMAA	2	2	7	7	18 991	18 991
JÕGEVAMAA	3	3	5	4	10 852	10 852
JÄRVAMAA	5	5	11	8	21 704	21 704
LÄÄNEMAA	1	1	1	1	2 713	2 713
LÄÄNE-VIRUMAA	7	7	9	8	21 677	21 677
PÖLVAMAA	2	1	3	1	2 713	2 713
PÄRNUMAA	37	35	286	260	701 202	701 202
RAPLAMAA	15	12	81	62	168 152	168 152
SAAREMAA	11	9	122	113	306 569	306 569
TARTUMAA	10	10	24	23	62 182	62 182

VALGAMAA	5	5	11	9	24 417	24 417
VILJANDIMAA	14	12	74	60	162 644	162 644
VÖRUMAA	5	4	6	5	13 565	13 565
<b>Kokku</b>	<b>125</b>	<b>112</b>	<b>679</b>	<b>593</b>	<b>1 604 197</b>	<b>1 604 197</b>

### Eesti raskeveo hobuste kasvatamise toetus

2005. aastal esitati 34 taotlust 100 eesti raskeveo hobuse kasvatamiseks. Kõige rohkem taotlusi laekus Lääne-Virumaalt ja Ida-Virumaalt. Lääne-, Põlva-, Saare-, Valga- ja Viljandimaalt ei laekunud ühtegi taotlust. Heakskiidu sai 33 taotlust 96 hobuse kasvatamiseks. Toetust määrati 242 709 krooni. Eesti raskeveo hobuste kasvatamise toetuse taotlemisest, heakskiidust ja maksmisest maakondade lõikes annab ülevaate tabel 7.

Tabel 7

#### Eesti raskeveo hobuste kasvatamise toetuse taotlemine, heakskiit ja maksmine

Maakond	Taotlused		Loomad		Määratud summa	Makstud summa
	Taotletud	Heakskiidetud	Taotletud	Heakskiidetud		
HARJUMAA	3	3	3	3	7 650	7 650
HIUMAA	1	1	1	1	2 550	2 550
IDA-VIRUMAA	10	10	65	62	157 641	157 641
JÕGEVAMAA	1	1	2	2	4 437	4 437
JÄRVAMAA	1	1	1	1	2 550	2 550
LÄÄNE-VIRUMAA	10	10	14	14	35 114	35 114
PÄRNUMAA	5	4	11	10	25 500	25 500
RAPLAMAA	1	1	1	1	2 550	2 550
TARTUMAA	1	1	1	1	2 168	2 168
VÖRUMAA	1	1	1	1	2 550	2 550
<b>Kokku</b>	<b>34</b>	<b>33</b>	<b>100</b>	<b>96</b>	<b>242 709</b>	<b>242 709</b>

### Tori tõugu hobuste kasvatamise toetus

2005. aastal esitati 195 taotlust 451 tori tõugu hobuse kasvatamiseks. Enim taotlusi laekus Rapla- ja Tartumaalt, Ida-Virumaalt ei laekunud ühtegi taotlust. Heakskiidu sai 171 taotlust 384 hobuse kasvatamiseks. Toetust määrati 973 616 krooni. Tori tõugu hobuste kasvatamise toetuse taotlemisest, heakskiidust ja maksmisest maakondade lõikes annab ülevaate tabel 8.

Tabel 8

#### Tori tõugu hobuste kasvatamise toetuse taotlemine, heakskiit ja maksmine

Maakond	Taotlused		Loomad		Määratud summa	Makstud summa
	Taotletud	Heakskiidetud	Taotletud	Heakskiidetud		
HARJUMAA	13	11	26	21	53 015	53 015
HIUMAA	4	4	10	10	25 500	25 500

JÕGEVAMAA	12	8	16	10	25 245	25 245
JÄRVAMAA	17	15	32	27	68 723	68 723
LÄÄNEMAA	11	9	24	19	48 450	48 450
LÄÄNE-VIRUMAA	13	13	24	24	61 175	61 175
PÕLVAMAA	5	3	10	6	15 122	15 122
PÄRNUMAA	20	19	76	69	175 517	175 517
RAPLAMAA	25	22	49	43	109 523	109 523
SAAREMAA	5	2	11	8	20 400	20 400
TARTUMAA	25	23	71	56	139 868	139 868
VALGAMAA	8	7	33	29	73 772	73 772
VILJANDIMAA	21	19	45	38	96 900	96 900
VÖRUMAA	16	16	24	24	60 410	60 410
<b>Kokku</b>	<b>195</b>	<b>171</b>	<b>451</b>	<b>384</b>	<b>973 616</b>	<b>973 616</b>

### Kiviaia rajamise, taastamise ja hooldamise toetus

Taotluste vastuvõtt toimus 5. septembrist kuni 14. oktoobrini 2005. Toetusaastal esitati 334 taotlust kiviaia rajamiseks, taastamiseks ja hooldamiseks. Enim taotlusi laekus Saaremaalt, Ida-Virumaalt ja Põlvamaalt ei laekunud ühtegi taotlust. Toetust taotleti 41 048 meetri kiviaia rajamiseks, 83 165 meetri kiviaia taastamiseks ja 35 959 meetri kiviaia hooldamiseks. Määramine toimub 2006. aasta II pooles ning toetus planeeritakse välja maksta ajavahemikus 1. detsembrist 2006. aasta kuni 30. aprillini 2007. aasta. Kiviaia rajamise, taastamise ja hooldamise toetuse taotlemisest maakondade lõikes annab ülevaate tabel 9.

Tabel 9

#### Kiviaia rajamise, taastamise ja hooldamise toetuse taotlemine

Maakond	Taotlejaid	Taotletud meetrid		
		Kiviaedade hooldamise toetus	Kiviaedade rajamise toetus	Kiviaedade taastamise toetus
HARJUMAA	23	1 263	1 995	8 532
HIIUMAA	10	200	483	831
JÕGEVAMAA	3	100	330	45
JÄRVAMAA	3	0	95	250
LÄÄNEMAA	28	864	4 850	7 785
LÄÄNE-VIRUMAA	12	578	2 146	3 078
PÄRNUMAA	34	5 178	6 755	15 688
RAPLAMAA	22	629	5 714	3 424
SAAREMAA	175	25 914	16 474	41 473
TARTUMAA	2	398	130	20
VALGAMAA	1	100	200	600
VILJANDIMAA	13	606	1 591	1 169
VÖRUMAA	8	129	285	270
<b>Kokku</b>	<b>334</b>	<b>35 959</b>	<b>41 048</b>	<b>83 165</b>

### Põllumajandusmaa metsastamise toetus

Toetust võib taotleda:

- metsakultuuri rajamiseks põllumajandusmaale;
- põllumajandusmaa metsastamise toetusega rajatud metsakultuuri hooldamiseks;
- põllumajandusmaa metsastamise toetusega rajatud metsakultuuri ühekordseks täiendamiseks, et taastada hukkunud metsakultuuri.

Põllumajandusmaa metsastamise toetuse põhilised tingimused:

- metsastatav põllumajandusmaa peab olema toetuse taotlemisele eelneva viie aasta jooksul olnud vähemalt üks kord kasutuses;
- põld, mille kohta toetust taotletakse, peab olema kantud põllumajandustoetuste ja põllumassiivide registrisse ning olema taotleja omandis;
- istutusmaterjalina võib kasutada Eestis metsapuudena kasvatada lubatud kõvasid lehtpuid ning okaspuid (toetuse alla ei kuulu okaspuud jõulupuu kasvatamise eesmärgil);
- istutusmaterjal peab olema soetatud isikult, kellele on Metsakaitse- ja Metsauuenduskeskuse välja andnud tegevusloa, või peab taotleja omama ise nimetatud luba.

Istutatavas okaspuukultuuris peab olema vähemalt 25% lehtpuid, okaspuu puhtpuistusid rajada ei ole lubatud. Vähem lehtpuid võib istutada juhul, kui keskkonnateenistus on andnud selleks vastavasisulise kinnituse, mis peab olema märgitud taotlusele.

### Metsakultuuri rajamise toetus

Taotluste vastuvõtt toimus 14. kuni 24. märtsini 2005, mil laekus 645 taotlust 1 701 hektarile. Heakskiidu sai nendest 513 taotlust 1 269 hektarile. Kokku määrati toetust 17,4 miljoni krooni eest (sisaldab ka esimese aasta hooldustoetust). Välja maksti 17,42 miljonit krooni, millest ligi 9% moodustab esimese aasta hooldustoetus. Metsakultuuri rajamise toetuse taotlemisest, heakskiidust ja maksmisest maakondade lõikes annavad ülevaate tabelid 10 ja 11. Tabelis kajastatud välja makstud toetus on tagasinõude võrra suurem määratud toetusest.

T a b e l 10

Metsakultuuri rajamise toetuse taotlemine

Maakond	Taotlused		Pinnad (ha)	
	Taotletud	Heakskiidetud	Taotletud	Heakskiidetud
HARJUMAA	28	22	121	74
HIIUMAA	5	3	5	3
IDA-VIRUMAA	36	30	90	73
JÕGEVAMAA	62	49	240	138
JÄRVAMAA	37	30	65	50
LÄÄNEMAA	20	15	70	64
LÄÄNE-VIRUMAA	74	62	190	135
PÕLVAMAA	43	29	81	51
PÄRNUMAA	44	29	186	138
RAPLAMAA	35	28	80	68
SAAREMAA	14	12	17	13
TARTUMAA	75	60	160	135
VALGAMAA	33	27	87	66
VILJANDIMAA	89	79	199	172
VÕRUMAA	50	38	111	89
<b>Kokku</b>	<b>645</b>	<b>513</b>	<b>1 701</b>	<b>1 269</b>

T a b e l 11

Metsakultuuri rajamise toetuse heakskiit ja maksmine

Maakond	Määratud summa	Makstud summa	
		Kokku	sh esimese aasta hooldustoetus
HARJUMAA	1 020 646	1 045 764	91 869
HIIUMAA	40 023	40 023	3 495
IDA-VIRUMAA	989 874	989 874	87 748

JÕGEVAMAA	1 892 699	1 892 699	166 543
JÄRVAMAA	690 394	690 394	60 720
LÄÄNEMAA	858 689	858 689	76 855
LÄÄNE-VIRUMAA	1 854 859	1 854 859	162 964
PÕLVAMAA	694 570	694 570	61 395
PÄRNUMAA	1 893 334	1 893 334	166 435
RAPLAMAA	937 246	937 246	81 952
SAAREMAA	176 965	176 965	15 484
TARTUMAA	1 850 514	1 850 514	162 675
VALGAMAA	906 558	906 558	79 253
VILJANDIMAA	2 365 395	2 365 395	206 995
VÖRUMAA	1 225 275	1 225 275	107 317
<b>Kokku</b>	<b>17 397 040</b>	<b>17 422 158</b>	<b>1 531 700</b>

## Elatustalu kohanemise toetus

Elatustalude kohanemise toetust saab taotleda füüsilisest isikust ettevõtja, kes tegeleb järgmiste tegevusaladega:

1. loomakasvatus (põllumajandusloomade kasvatus; linnukasvatus; mesindus)
2. taimekasvatus (teraviljakasvatus; puu- ja juurviljade ja/või marjade kasvatamine; õli- jt tehniliste kultuuride kasvatamine; lillede- ja dekoratiivtaimede kasvatamine; ravimtaimede kasvatamine; kaunviljade kasvatamine; seenekasvatamine; heintaimede kasvatamine)
3. muu ettevõtlus (kalakasvatus; maaturism; käsitöö; väetiste, komposti ja mulla tootmine; põllumajandusmasinatega seotud teenuste osutamine; puidu töötlemine ja puidust toodete valmistamine; ehitusmaterjalide tootmine; tegevuslitsentsi ja/või kauplemisloaga teenindusasutuse rajamine)

Taotluste vastuvõtt toimus 10. oktoobrist kuni 7. novembrini 2005. Sel perioodil laekus 2 890 taotlust, millest kiideti heaks 2 843 taotlust toetussummaga 44,48 miljonit krooni. Elatustalu kohanemise toetuse taotlemisest, heakskiidust ja maksimisest maakondade lõikes annab ülevaate tabel 12.

T a b e l 12

### Elatustalu kohanemise toetuse taotlemine, heakskiit ja maksimine

Maakond	Taotlejate arv	Heakskiit		Maksimine
		Taotlejate arv	Määratud summa	
HARJUMAA	99	98	1 533 406	1 533 406
HIIUMAA	67	66	1 032 702	1 032 702
IDA-VIRUMAA	72	71	1 110 937	1 110 937
JÕGEVAMAA	210	205	3 207 635	3 207 635
JÄRVAMAA	163	158	2 472 226	2 456 579
LÄÄNEMAA	123	123	1 924 581	1 924 581
LÄÄNE-VIRUMAA	190	185	2 894 695	2 894 695
PÕLVAMAA	187	185	2 894 695	2 879 048
PÄRNUMAA	294	289	4 521 983	4 521 983
RAPLAMAA	183	179	2 800 813	2 800 813
SAAREMAA	222	219	3 426 693	3 411 046
TARTUMAA	439	429	6 712 563	6 712 563
VALGAMAA	165	164	2 566 108	2 550 461
VILJANDIMAA	293	290	4 537 630	4 521 983
VÖRUMAA	183	182	2 847 754	2 832 107
<b>Kokku</b>	<b>2 890</b>	<b>2 843</b>	<b>44 484 421</b>	<b>44 390 539</b>

## Sõnnikuhoidlale esitatavate veekaitstenõuetega vastavusse viimise toetus

Toetust võib taotleda füüsiline või juriidiline isik, kes peab loomakasvatusehitises veiseid, lambaid, kitsi, emiseid või kulte ning loomade hulk moodustab kokku üle kümne loomühiku.

Taotluste vastuvõtt toimus 10. oktoobrist kuni 7. novembrini 2005, mil esitati 863 sõnnikuhoidlale esitatavate veekaitstenõuetega vastavusse viimise toetuse taotlust 125 437,54 loomühikule, millest ligi 80% moodustasid veiste loomühikud. 2005. aastal lisandus 150 uut hoidlat ja kokku on meetme raames hoidlaid 995. 2005. aasta toetused maksti välja juunis 2006. a. 2004. aastal esitatud 753-st taotlustest sai heakskiidu 729 taotlejat ning neile määrati toetust 91,88 miljonit krooni. Välja maksti toetust 91,72 miljonit krooni. Sõnnikuhoidlale esitatavate veekaitstenõuetega vastavusse viimise toetuse taotlemisest, määramisest ja maksimisest maakondade lõikes annab ülevaate tabelid 13 ja 14.

T a b e l 13

Sõnnikuhoidlale esitatavate veekaitstenõuetega vastavusse viimise toetuse taotlemine 2005.  
toetusaastal

Maakond	Taotlejate arv	Hoidlate arv kokku	Loomühikute arv kokku	Veiste loomühikute arv	Kitsede loomühikute arv	Lammaste loomühikute arv	Sigade loomühikute arv
HARJUMAA	39	48	7 222,51	5 596,40	0,00	1,20	1 624,91
HIIUMAA	22	22	1 941,85	1 155,40	0,00	1,95	784,50
IDA-VIRUMAA	22	31	2 786,04	2 591,60	0,00	0,90	193,54
JÕGEVAMAA	54	64	9 261,44	8 919,60	0,00	2,40	339,44
JÄRVAMAA	61	65	11 039,88	9 884,80	0,00	3,60	1 151,48
LÄÄNEMAA	47	55	5 127,75	4 287,60	0,00	18,75	821,40
LÄÄNE-VIRUMAA	100	116	17 547,16	13 517,00	0,00	0,15	4 030,01
PÖLVAMAA	43	46	6 274,51	5 986,00	0,00	0,00	288,51
PÄRNUMAA	106	116	11 348,97	10 216,40	1,50	28,35	1 102,72
RAPLAMAA	64	71	9 158,90	7 962,20	0,00	0,00	1 196,70
SAAREMAA	85	103	9 928,54	7 054,20	1,05	123,30	2 749,99
TARTUMAA	35	40	7 246,90	5 151,00	0,00	0,00	2 095,90
VALGAMAA	40	43	5 491,52	4 158,60	0,75	116,55	1 215,62
VILJANDIMAA	94	106	15 851,47	8 394,60	0,30	25,50	7 431,07
VÖRUMAA	51	62	5 210,10	4 429,00	0,00	25,65	755,45
<b>Kokku</b>	<b>863</b>	<b>988</b>	<b>125 437,54</b>	<b>99 304,40</b>	<b>3,60</b>	<b>348,30</b>	<b>25 781,24</b>

T a b e l 14

Sõnnikuhoidlale esitatavate veekaitstenõuetega vastavusse viimise toetuse taotlemine, heakskiit ja maksmine 2004. toetusaastal

Maakond	Taotlemine			Heakskiit		Maksmine
	Taotlejate arv	Hoidlate arv	Loomühikute arv	Taotlejate arv	Määratud summa	
HARJUMAA	37	44	6 323	35	6 022 442	6 022 442
HIIUMAA	20	20	1 513	19	1 517 439	1 517 439
IDA-VIRUMAA	21	27	2 979	21	2 702 998	2 674 703
JÕGEVAMAA	46	56	8 087	46	7 148 656	7 148 656
JÄRVAMAA	53	55	8 896	50	6 990 268	6 990 268

LÄÄNEMAA	38	42	4 219	38	3 996 031	3 661 798
LÄÄNE-VIRUMAA	80	93	13 501	79	14 111 920	14 111 920
PÕLVAMAA	38	41	5 061	36	5 828 098	5 828 098
PÄRNUMAA	93	103	10 612	91	8 776 175	8 763 155
RAPLAMAA	53	57	5 682	51	5 330 903	5 286 144
SAAREMAA	71	81	7 120	68	6 943 122	7 334 287
TARTUMAA	33	37	5 127	31	5 105 862	5 105 862
VALGAMAA	34	35	4 325	33	3 389 307	3 389 307
VILJANDIMAA	92	100	14 443	88	9 575 853	9 449 150
VÕRUMAA	44	54	4 238	43	4 439 938	4 439 938
<b>Kokku</b>	<b>753</b>	<b>845</b>	<b>102 127</b>	<b>729</b>	<b>91 879 013</b>	<b>91 723 167</b>

## Koolipiimatoetus

Koolipiima toetust saab taotleda lasteaialastele ja I-XII klassi õpilastele ning põhihariduse baasil kutseõppeasutuses õppivatele õpilastele. Koolipiimatoetust makstakse tagantjärele kindlal perioodil tarbitud koguste alusel. Toetatavaks maksimumkoguseks on 0,25 liitrit piima või piimatoodet koolipäevas ühe õpilase kohta.

Toetust saavad taotleda:

- õppeasutus,
- õppeasutust või õppeasutusi esindav isik,
- linna- või vallavalitsus enda territooriumil paiknevate koolide nimel,
- piimatoodete pakkuja.

Kolm viimasena nimetatud taotlejat saavad koolipiimatoetust taotleda ainult juhul, kui nad on selles eelnevalt vastavate õppeasutustega kirjalikult kokku leppinud.

Koolipiima toetuse taotlemine toimub kahekuuliste perioodide kaupa. Selle toetuse esimene periood algas 01.10.2004 ning kestis erandina 3 kuud. Taotlusi võib esitada 6 kuu jooksul arvates taotlemise aluseks oleva perioodi lõpust. Viiendal ja kuuendal kuul pärast perioodi lõppu esitatud taotlustel vähendatakse toetuse summat vastavalt 5% ning 10%. 2005. aastasse jäid perioodid 2-7, 7. perioodi taotlemine kestab 2006. aasta juuni lõpuni. Enim tarbiti tooteid rasvasisaldusega 2,5% (1,74 miljonit liitrit), järgnesid kõrgema rasvasisaldusega (3,5%-4%) tooted (ligi 155 tuhat liitrit) ning madalama rasvasisaldusega (1,5%-1,8%) tooted (ligi 51 tuhat liitrit). 2005. aastal maksti välja nii 2004. aasta esimese perioodi toetussumma ning toimusid maksed 2005. aasta taotlustele. 2005. aastal maksti välja 13,67 miljonit krooni.

Koolipiimatoetuse toel on võimalik pakkuda soodsama hinnaga piima, hapupiima ja maitsestatamata jogurtit I-XII klassi õpilastele ja lasteaialastele.

T a b e l l

Kooliima toetuse taotlemine ja maksmine (seisuga 01.05.2006)

Periood	Taotlemine			Maksmine	
	Õppeasutuste arv	Tooted rasvasisaldusega 3,5%-4%	Tooted rasvasisaldusega 2,5%	Tooted rasvasisaldusega 1,5%-1,8%	Summa
(1) 01.10.04-31.12.04					1 956 270
(2) 01.01.05-28.02.05	609	22 007	286 405	11 499	1 933 419
(3) 01.03.05-30.04.05	637	31 589	344 170	12 687	2 363 273
(4) 01.05.05-30.06.05	636	20 452	228 744	6 387	1 540 990
(5) 01.07.05-31.08.05	233	3 569	36 626	1 201	240 445
(6) 01.09.05-31.10.05	702	35 864	411 453	9 876	2 820 720
(7) 01.11.05-31.12.05	689	41 486	428 174	9 528	2 812 024
<b>Kokku</b>		<b>154 967</b>	<b>1 735 572</b>	<b>51 178</b>	<b>13 667 141</b>

## Piima tootmiskvoodid

Euroopa Liidu piima ja piimatoodete turukorralduse aluseks on piimakvoodid, mille eesmärk on piirata piima ületootmist. Toorpiima tootmiskvoot on üks olulisemaid pakkumist piiravaid vahendeid. Selle rakendamine tagab piimakarja kasvatajale tema toodangu jaoks turul kindla väljundi müügiks lõpptarbijale (otseturustuskvoot) või töötlejale (tarnekvoot).

Igale liikmesriigile on antud kindel tootmiskvoot, milleliikmesriigid jaotavad põllumajandustootjatele individuaalseteks kvootideks.

Põllumajandustootja toorpiima tootmiskvoot jaguneb tarne- ja otseturustuskvoodiks. Tarnekvooti läheb vaja põllumajandustootjal, kes soovib piima tarnida piimatööstusesse (piima kokkuostjale). Otseturustuskvoodi alla kuuluvad piim ja piimatooted, mida põllumajandustootja müüb või annab majapidamisest välja otse tarbijale.

2005/2006 kvoodiaastal oli Eestile määratud riiklik piimakvoot 624 483 000 kilogrammi, sellest tarnekvoot 604 421 618 kg ja otseturustuskvoot 20 061 382 kg.

Arvestus tarnekvoodi ja otseturustuskvoodi täitmise üle toimub kvoodiaasta jooksul. Kvoodiaasta algab 1. aprillil ning lõpeb 31. märtsil.

Piima turustamisel on oluline Eestile määratud riiklikust kvoodist kinnipidamine.

2005/2006 kvoodiaastal oli kvoodi täituvus alljärgnev:

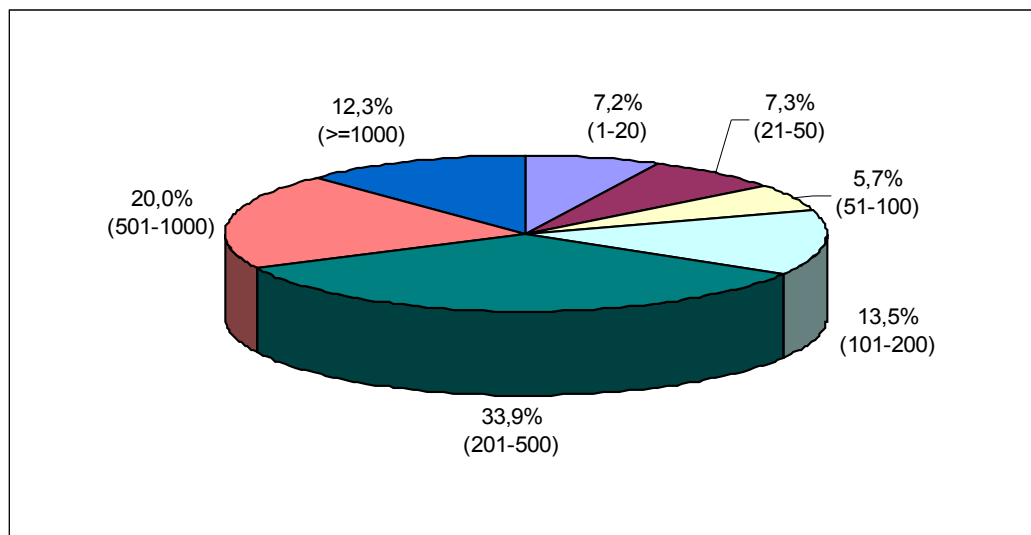
Tarnekvoot	kogus (kg)
aprill	47 106 087
mai	51 286 765
juuni	52 693 076
juuli	51 971 931
august	50 593 747
september	47 383 316
oktoober	44 974 816
november	42 891 995
detsember	45 458 390
jaanuar	46 182 042
veebruar	41 967 238
märts	47 488 266
<b>kokku</b>	<b>569 997 669</b>
<b>Otseturustuskvoot</b>	
I kvartal	2 205 139
II kvartal	2 385 926
III kvartal	1 985 927
IV kvartal	1 932 217
<b>kokku</b>	<b>8 512 209</b>

### 2005/ 2006 kvoodiaastal

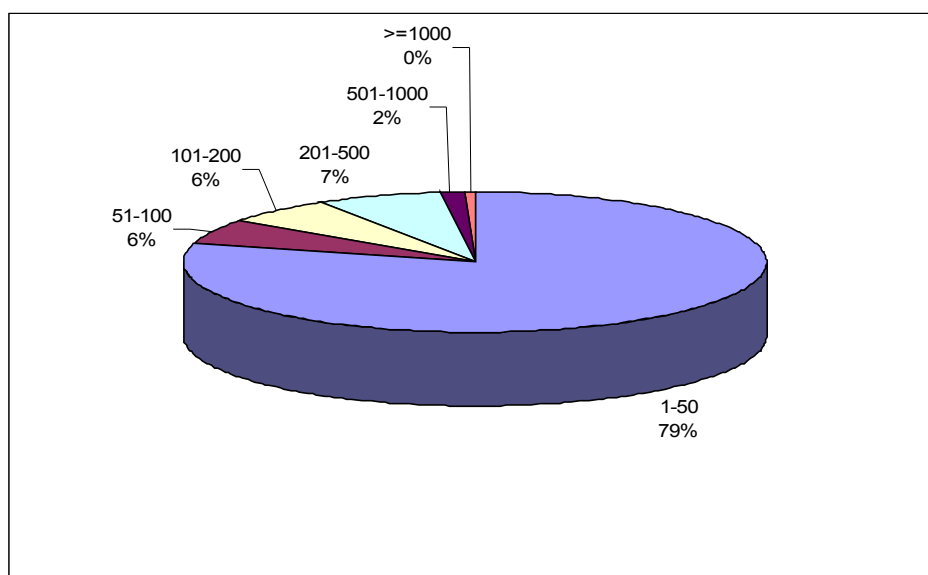
- 1. aprilli seisuga oli Eestis 1751 kvoodiomanikku, kellest otseturustuskvooti omanikke oli 437 ja tarnekvoodi omanikke 1524.
- Uusi kvoodi taotlejaid oli 19; kokku küsiti 5 678 076 kg otseturustuskvooti ning 262 583 kg tarnekvooti;
- Rahuldati 50 kvoodi üleandmise taotlust;

- Küsiti broneeringutest kvooti tagasi 20 tootja poolt, sellest 79 465 kg tarnekvooti ja 812 460 kg otseturustuskvooti;
- Kvoodi suurendamise taotlusi esitati 677, neist 593 taotlust rahuldati. Otseturustuskvooti sooviti kokku juurde saada 56 253 663 kg ning tarnekvooti 9 405 024 kg. Otseturustuskvooti said kõik taotlejad, kelle taotlus oli põhjendatud. Tarnekvoodi osas vähendati kõiki taotlusi proportsionaalselt ning põhjendatud taotlused rahuldati 30,85% ulatuses.
- Esitati 130 taotlust kvoodist loobumiseks. Otseturustuskvoodist loobuti 849 349 kg ulatuses ning tarnekvoodist 2 423 060 kg ulatuses;
- Esitati 393 taotlust kvoodi liigiti muutmiseks, neist 364 taotlust otseturustuskvoodi tarnekvoodiks muutmise kohta, 1 taotlus tarnekvoodi muutmise kohta otseturustuskvoodiks ning 20 ajutist kvoodi liigiti muutmist. Otseturustuskvooti muudeti tarnekvoodiks 49 766 112 kg ulatuses ning tarnekvooti otseturustuskvoodiks 1000 kg ulatuses. Ajutiselt muudeti otseturustuskvooti tarnekvoodiks 19 812 kg ulatuses.

#### Jagatud piimakvoodi jaotuvus karjade lõikes



#### Eesti piimakarjade osakaal lähtuvalt loomade arvust karjas



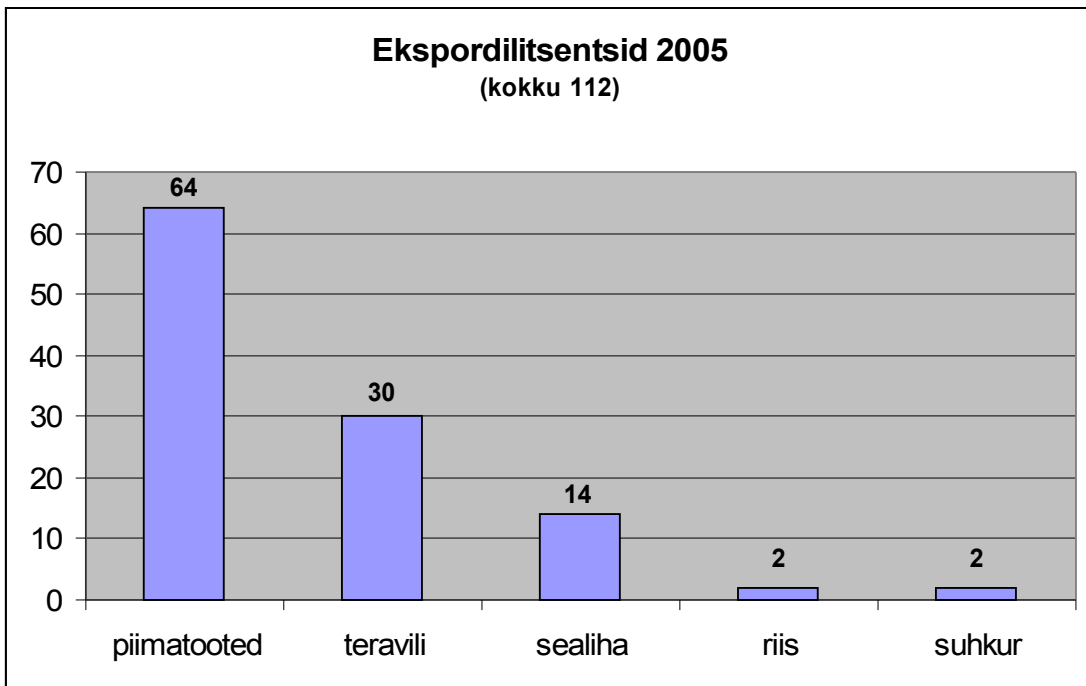
## Väliskaubandusmeede

Alates Eesti liitumisest Euroopa Liiduga 1. mail 2004, rakendus meilgi terves EL-s ühtselt reguleeritud ekspordi ja impordi kord põllumajandustoodetega kauplemisel kolmandate riikidega. Seoses sellega muutus ka halduslik süsteem. Kui varem polnud PRIA-l väliskaubandusega kokkupuuteid, siis nüüd on PRIA hallata litsentsid ja eksporditoetused, millega seoses tehakse tihedat koostööd Maksu- ja Tolliametiga (MTA).

Ekspordi- ja impordi litsentsid ning ka tollimaksud on ette nähtud kaitsmaks EL turgu ja tootjaid kolmandate riikide odavate kaupade eest. EL tootjate konkurentsivõimekust tõstetakse ka eksporditoetuste maksmisega.

Võrreldes aastaga 2004, kasvas 2005. aastal väljamakstud eksporditoetuste maht 42,6%. Toetust maksti 13 ettevõttele (s.h. kaks välisettevõtet) kokku 53 086 855,50 krooni eest. Kõige enam maksti eksporditoetust erinevate piimatoodete (juust, või, täispiimapulber, jne.) ekspordi eest, kogumahust koguni 98,8%. Samas maksti toetust ka töödeldud põllumajandustoodete (nt. šokolaadid, kommid, liköörid, jne.) ja sealihatoodete eest.

Enim maksti eksporditoetust toodete viimiseks Venemaale - 3/4 kõigist litsentsidest. Järgnesid Usbekistan 14% ja Maroko 8%-ga. Eksporditoetust maksti aga ka toodete viimiseks Saudi-Araabia, Gruusia, Ukraina, Senegali ja Ceuta turule.



### Impordilitsentsid 2005 (kokku 376)

