

Kallis lugeja

Aastal 2003. menetles PRIA kokku 23 erinevat toetust kogusummas 1,1 miljardit krooni. Aasta jooksul esitati PRIA-le üle 21 000 toetustaotluse, millest 95% rahuldati. Eelmise aastaga võrreldes on esitatud taotluste arv kasvanud poole võrra.

Aasta jooksul sai PRIA-lt toetust üle 10 000 ettevõtja, mis on kolmandiku võrra rohkem, kui aasta varem. Selleks, et viia toetuste info otse põllumeesteni, hakkasime välja andma ja klientidele otse koju saatma infolehte "PRIA Uudised". Kliendileht sai põldurite poolt väga sooja vastuvõtu.

Toetuste ja taotluste arvu kasvu tõttu tuli uusi töötajaid palgata - PRIA pere suurenes aasta jooksul 80 liikme võrra, kokku 243 töötajani. Senised ruumid jäid kitsaks ja sügisel valmiski PRIA keskuse kõrvale Tartus juurdeehitis.

Mati Kermas
PRIA peadirektor

SAPARDile joon alla, uued toetused tulekul

Aasta 2003 oli viimane ja kõige edukam SAPARDi aasta. Sellel aastal jagati välja kogu programmi 1,1 miljardist kroonist suurem osa ehk 719 miljonit krooni. Nüüdseks on SAPARDile joon alla tõmmatud ja programm edukalt lõpetatud. SAPARDi toel on Eestis maaelu ja põllumajandussektorisse investeeritud üle 1,2 miljardi krooni ja 2004. aastal investeeritakse veel miljard krooni. Samas on SAPARDi toetuse menetlemise kogemus ka PRIA-le hea kogemustepagas, mis on suureks abiks uute Euroopa Liidu toetuste ettevalmistamisel ja menetlemisel.

PRIA alustas põllumajandussaaduste turukorraldusmeetmete süsteemi ettevalmistamist. PRIA ametnikud töötasid läbi üle 500 lehekülje inglisekeelseid turukorralduse regulatsioone ja hakkasid arendama toetusmeetmeid, mis tuleb käivitada Euroopa Liiduga liitudes 1. maist 2004.

Aasta peale järele mõeldes saab kolmanda olulise teemana välja ümberorienteerumise uuele põllumajanduspoliitikale. Kui senise poliitika järgi toetati põllumehi otsesemaksetega tootmise eest, siis nüüd hakatakse maksma mitte konkreetsete loomaliikide, vaid loomade ja põllumaa pinna eest. See annab põllumehele vabamad käed otsustamiseks, mida toetusrahaga teha ja kuhu investeerida.

Katrin Noorkõiv
peadirektori asetäitja

Valmisid veisepassid ja põldude kaardid

Loomade liikumise paremaks jälgimiseks ja registri andmete korrastamiseks otsustasime mitmete Euroopa Liidu riikide eeskujul anda veistele välja passid. 2003. aasta novembris saatsimegi postiga loomapidajatele kõigi Eesti veiste jaoks üle 260

000 passi, kogukaaluga 1,3 tonni. Veistele passide väljastamine tekitas avalikkuses suurt huvi ja tingis selle, et paljud loomapidajad tegid loomade registriandmed korda.

PRIA-sse laekusid ka uued ortofotod poole Eesti kohta. 2003. aasta lõpus ja 2004. aasta alguses läks suur aur põllumassiivide kaardimaterjali ettevalmistamiseks ja digitaliseerimise kvaliteedi kontrollimiseks. Alustati ka põllumaade deklaratsioonide vastuvõtuga. Aasta lõpuks valmis geinfosüsteem, mis võimaldab hallata digitaliseeritud põllumassiive ja ortofotosid.

Aasta jooksul tehti algust 14 erineva infosüsteemi loomise ja edasiarendusprojektiga, mille kogumaksumus on ligi 60 miljonit kooni. Enamus neist kuludest finantseeritakse ELi PHARE programmist.

Ahti Bleive
Peadirektori asetäitja

Ülevaade Põllumajanduse Registrate ja Informatsiooni Ametist

Põllumajanduse Registrate ja Informatsiooni Amet (PRIA) on Põllumajandusministeeriumi haldusalas olev järelevalveasutus, mis loodi Vabariigi Valitsuse seadusega 2000. aasta 20. juulil.

PRIA ülesandeks on põllumajandusloomade ning põllumajandustoetuste ja põllumassiivide registri pidamine ning erinevate põllumajandustoetuste jagamine. 2003. aastal administreeris PRIA 18 eri riiklikku toetust, 5 Euroopa Liidu kaasfinantseeritavat SAPARD-i investeeringutoetust ja piimakvoodisüsteemi. PRIA poolt 2003. aastal jagatavate toetuste kogusumma oli üle 1,1 miljardi krooni. Euroopa Liiduga liitumisega seoses kasvab PRIA kaudu jagatavate toetuste maht 2004. aastal üle kahe korra ehk 2,3 miljardi kroonini.

PRIA-t juhib peadirektor (vt joonist), kellele alluvad asetäitjad, nõunikud ja siseauditi osakond. Üks peadirektori asetäitja vastutab toetuste, toetuste kontrolli ja finantsosakonna töö eest. Teise peadirektori asetäitja haldusala on kogu registrate ja infotehnoloogia osakonda puudutav. Kolmanda peadirektori asetäitja (see koht oli 2003. aastal täitmata) ülesandeks on koordineerida tööd haldus- ning teabe- ja arenguosakonnas.

PRIA keskus asub Tartus, piirkondlikud bürood on kõigis maakondades (kokku 15). PRIA-s töötas 2003. aasta lõpus kokku 243 inimest, neist 80 piirkondades ja ülejäänud keskuses. Suurem osa toetusetaotlusi võetakse vastu piirkondlikes büroodes. Keerulisemate ja väiksema taotlejate arvuga toetuste puhul võetakse taotlusi vastu keskuses.

Toetuste osakond

Toetuste osakonna juhataja **Tõnis Erm** peab 2003. aasta suurimaks tööks EL turukorraldussüsteemi ettevalmistamist. “Alustasime turukorralduse arendamisega tegelikult juba 2002. aasta lõpus. Terve 2003. aasta oli meil selle juures abiks ka pikaajaline ekspert Suurbritanniast Gordon Fyfe.” Teise suure tööna nimetab Tõnis Erm integreeritud administreerimise ja kontrolli ehk IAKS-iks ettevalmistusi, mille osas jõuti infosüsteemiga peaaegu valmis. “Brüsselis otsustati suvel, et liituvad riigid ei hakka toetusi jagama mitte IAKS-i vaid SAPS-i ehk ühtse pindalatoetuste maksmise süsteemi alusel,” rääkis Erm. “Meie jaoks tähendas see uue süsteemi ettevalmistamist. Tänu pikaajalisele Saksa eksperdile Volkmar Meislahnile ja olemasolevatele teadmistele oli SAPSi arendamine suhteliselt lihtne. Sellel aastal sai suure hoo sisse ka SAPARD programm, mille raames jagasime toetusteks üle 719 miljoni krooni ja selle abil suurenesid maaelusektoris tehtud investeeringud eelmiste aastatega võrreldes lausa kordades.”

SAPARD toetuste büroo menetles viit EL kaasfinantseeritavat investeeringutoetust, mille raames võeti vastu 1158 SAPARD-i toetuste taotlust, neist 946 jõuti 2003. aastal läbi vaadata. Toetus määrati 88% taotlustest kogusummas 719 miljonit krooni. Aasta lõpus käivitati külade arendamise investeeringutoetus, mille saamiseks laekus 212 taotlust. Lisaks sellele valmistati ette 2004. aastal käivituvaid EL struktuurifondide investeeringutoetusi.

Tulutoetuste büroo ülesandeks oli menetleda 8-t Eesti riigi eelarvest makstava pindala- ja loomapõhist toetust. Vastu võeti ja läbi vaadati ligi 14 000 taotlust, neist 97%-le määrati 296 miljonit krooni toetust. 2002. aastaga võrreldes lisandusid toetuseliikidele noor- ja nuumveise ning köögiviljade ja marjade kasvatamise toetus. Lisaks toetuste menetlemisele tuli 2003. aastal ette valmistada järgneva aasta Euroopa Liidu otsetoetuste skeemid ning EL nõuetele vastava infotehnoloogilise toetuste administreerimise ja kontrolli süsteem.

Arengutoetuste büroo administreeris kümmet riiklikku toetust kogusummas 48 miljonit krooni. Vaadati läbi 6000 taotlust, millest 93% said rahastamisotsuse. 2002. aastaga võrreldes lisandus uute toetusliikidena maaparandussüsteemi hooldustoetus ja põllumajandusloomade aretustoetus.

Turukorraldustoetuste büroo ülesandeks oli tööle rakendada piimakvoodisüsteem. Esimene kvoodiaasta algas 2003. aasta 1. aprillil, mil 2666 lehmapidajale jagati 645 000-tonnine piimakvoot. 2003. aastal valmistati ette turukorralduslikke meetmeid, mida rakendatakse Eestis pärast Euroopa Liiduga liitumist.

Toetuste kontrolli osakond

Toetuste kontrolli osakonna juhataja **Mart Villems** toob aastale tagasi mõeldes esimesena välja IAKS süsteemilt SAPS-ile ümberorienteerumise, millega kaasnes palju lisaarendustööd. “Suur arendustöö tehti ka turukorralduses,” ütles Mart Villems. “SAPARD-i osas tegime väga palju kohapealseid kontrole, saadud kogemuste põhjal valmistasime ette ka 2004. aasta EL struktuurifondide toetuste kontrollisüsteemi.”

SAPARD toetuste kontrolli büroo tegi ettevõtjate juures kohapeal aasta jooksul 1916 kontrolli. Eelkontrolli, investeringu teostamise kontrolli ja järelkontrolli käigus kontrollitakse esitatud andmete vastavust tegelikkusele. Lisaks sellele tehti arendustööd riikliku arengukava (RAK) meetmete ettevalmistamisel.

Turukorraldustoetuste kontrolli büroo tegeles põhiliselt arendustööga. Valmistati ette järgneva aasta toetusskeeme. Toorpiima tootmiskvoodi osas tehti ka 736 kohapealset kontrolli, mille raames kontrolliti peamiselt taotluses kirjas olnud loomade ja nõuetekohaste hoonete olemasolu.

Riiklike toetuste kontrolli büroo viis aasta jooksul läbi 1910 kontrolli, mille käigus kontrolliti peamiselt nõuetekohaselt märgistatud loomi ja põllumaad. Kontrollitavad taotlejad valiti välja, kasutades Euroopa Liidu regulatsioonide nõuetele vastavat riskianalüüsi ja juhuslikku valikut. Suuremahulise arendustöö käigus valmistati ette EL ühtse pindalatoetuse ja maaelu arengukava toetusskeemid.

Finantsosakond

“Olulisemana toon välja tööd, mis olid seotud EL toetuste maksete ja aruandluse süsteemi väljatöötamisega ning struktuurifondide toetuse arvestuse süsteemi

edasiarendamisega,” ütles finantsosakonna juhataja Ly Lobjakas. “Seda aastat võib nimetada ka SAPARD-i aastaks, kuna tunduvalt suurenes nii määratud kui ka välja makstud toetuse osa.”

Maksete autoriseerimise büroo kontrollis aasta jooksul üle 700 SAPARD-i investeeringutoetuse väljamaksmiseks esitatud maksedokumendi. Peale selle tegeldi ka 2004. aasta toetuste ja turukorraldusmeetmete väljaarendamisega.

Struktuurivahendite arvestuse büroos sisestati 2003. aastal 814 SAPARD-i projekti andmed ja broneeriti 719 miljoni krooni eest toetust. Lisaks sellele tegeldi ka järgmise aasta toetusi puudutava arendustööga ning osaleti rahandusministeeriumi juures kooskäivas struktuurifondide finantstöögrupis.

Arvestuse büroo tegeles maksete ja aruandluse süsteemi (EPS) arendustöödega. Maksete ja aruandluse süsteemi hakatakse kasutama alates EL-ga liitumisest toetuste väljamaksete administreerimiseks, riikliku raamatupidamise jaoks vajalike algandmete saamiseks ning Euroopa Komisjonile aruandluse koostamiseks. Nende aruannete põhjal kompenseeritakse Eestile otsetoetuste, Maaelu Arengukava ja turukorraldusmeetmete raames tehtud väljamaksed.

Maksete büroo maksis 2003. aastal ettevõtjatele välja 389 miljonit krooni SAPARD-i toetusi ja 381 miljonit krooni riiklikke toetusi. Lisaks sellele osaleti ka uute toetuste maksete ja aruandluse süsteemide arendustöös.

Registrite osakond

“Saime 2003. aastal valmis geoinfosüsteemi,” tõi registrite osakonna juhataja **Teet Eomäe** välja suurima saavutuse. “Geoinfosüsteem aitab põldude registris olevaid andmeid paremini hallata ja kaarte välja trükkida.” Jätkus arendustöö ka põllumajandusloomade ning toetuste ja põllumassiivide registri osas.

Loomade registri büroos peetakse arvestust põllumajandusloomade ning nende liikumiste üle. Registriandmeid kasutatakse põllumajandustoetuste arvestamiseks, loomataudide leviku ennetamiseks ja statistilistel eesmärkidel. Registris on kirjas rohkem kui 10 000 loomapidaja 255 000 veist, 30 000 lammast ja 1600 kitse. 2003. aastal kanti registrisse 392 764 loomadega toimunud sündmust (28 % võrra rohkem kui aasta varem). Sügisel väljastati kõigile Eesti veistele passid ja alustati loomade pidamiseks kasutatavate ehitiste arvelevõtmist.

Põldude registri büroo tegi ettevalmistusi maade deklareerimiseks. Esmakordselt viidi läbi ka kaugeiore pilootprojekt. Põllumassiivide registris on üle 172 000 põllumassiivi kogupindalaga 1,2 miljonit hektarit.

Geoinformaatika büroo loodi 2003. aasta juulis ja selle eesmärgiks on geoinfosüsteemide arendamine ning parendamine. Aasta suurimaks saavutuseks oli põllumassiivide registri haldamise tarkvara EAGIS valmimine.

Toetuste registri büroo ülesandeks on PRIA klientide registri pidamine. Toetuste registri andmed trükitakse ette toetustautlustele, see lihtsustab ettevõtjatel põllumajandustoetusi taotlema.

Põllumajandustoetuste ja põllumassiivide registris oli 2003. aasta lõpus kirjas 10 102 taotlejat.

Statistikabüroo koostas aasta jooksul 19 toetuse taotlemise ja maksmise kohta statistilised ülevaated. Lisaks sellele tehti ettevalmistusi 2004. aasta toetuste statistilise aruandluse süsteemi loomiseks. Eesti riigi eelarvest makstud toetuste statistikat kasutab põhiliselt põllumajandusministeerium. SAPARD-i toetuste kohta soovib perioodiliselt statistilisi andmeid saada ka Euroopa Komisjon.

Infotehnoloogiaosakond

Infotehnoloogiaosakonna juhataja **Olaf Laurissoni** sõnul suurenes 2003. aastal arendustöö maht. “Kõigi toetuste menetlemiseks on vaja infosüsteemi, mida tuleb muuta vastavalt toetuse saamise tingimuste muudatustele,” ütles Olaf Laurisson. “Peale jooksva aasta toetuste valmistamise ette ka järgmise aasta toetuste administreerimise infosüsteeme.”

Andmebaaside büroo ülesandeks on PRIA andmebaaside ja rakendusserverite administreerimine. 2003. aastal saadi enda käsutusse uued andmebaasi- ja rakendusserverid, kus 2004. a maist hakkavad tööle EL toetuste administreerimise programmid.

Tehniline büroo laiendas serverite riistvarabaasi, millega seoses paranes ligipääs võrgukataloogidele ja kiirenes e-posti vahetus. Alustati X-tee serveri projekti elluviimist, mille tulemusena on võimalik andmete riskasutus teiste riiklike registritega.

Tarkvara arenduse büroos valmisid 2003. aasta toetuste ja piimakvoodi menetlemiseks vajaminevad programmid.

Teabe- ja arendusosakond

Teabe- ja arendusosakonna töö eesmärgiks on asutuse asjaajamise, personalitöö ja juriidilise teenindamise korraldamine. Osakonnajuhataja **Kristiina Laas-Dobreva** sõnul suurenes 2003. aastal töö maht tunduvalt. “Näiteks värvati palju uusi töötajaid, ka infobüroo poolt vormistatud käskkirjade ja kirjade maht kasvas eelneva aastaga võrreldes poole võrra.

Juriidiline büroo osales toetuste menetlemises, vormistades käskkirju, ettekirjutusi ja hagisid, vastas vaietele ning esindas PRIA-t kohtus. Osaleti ka 2004. aasta toetustega seonduvate õigusaktide eelnõude ettevalmistamisel.

Personalibüroo töö põhirõhk oli värbamisel. 80 uue töötaja leidmiseks vaadati läbi 2080 CV-d, testiti 437 ja intervjueriti 249 inimest.

Personalibüroo initsiatiivil osales PRIA rahvusvahelises pühendumusuuringus “Parimad tööandjad – parimad tulemused”.

Informatsiooni- ja sekretäribüroo korraldab PRIA kirjavahetust ja peab arhiivi. 2003. aastal sisaldas PRIA üldkirjavahetus 6324 kirja, lisaks sellele saadeti kliendigruppidele otsepostitusena mitmesugust infot, alustades piimakvoodi teatistest ja lõpetades põllumajandusliku keskkonnatoetuse teatistega.

Haldusosakond

Haldusosakonna juhataja **Rein Rosenthal** sõnul kasvas töö maht aasta jooksul ligi poole võrra. “Osas piirkondlikes büroodes muutsime klientide tingimused mugavamaks,” ütles Rein Rosenthal. “Samas kasvas ka PRIA kollektiiv ja uutele töötajatele tuli muretseda lauad, toolid ning kantseleitarbed.”

Raamatupidamisbüroos kasvas seoses PRIA laienemisega oluliselt töömaht nii palgaarvestamisel kui ka maksuametile maksudeklaratsioonide esitamisel ning maksude ülekandmisel. Suhteliselt pikaajaliseks kujunes 2004. a eelarve plaani koostamine ja selle kooskõlastamine põllumajandusministeeriumiga.

Majandusbüroo korraldatud riigihanke tulemusena valmis novembris PRIA keskusehoone juurdeehitus. Majandusbüroo ülesandeks on PRIA töötajate varustamine mööbli, kontoritarvikute ja muu tööks vajalikuga.

Siseauditi osakond

Siseauditi osakonna juhataja **Karina Gorgazjan** peab suurimaks tööks ettevalmistusi 2004. aasta toetuste akrediteerimiseks. “Tegime endile selgeks toetustele esitatavad nõuded ja pettuste avastamise reeglid ning koostasime akrediteerimise kava,” ütles Karina Gorgazjan. “Töötasime välja ka uue riskide hindamise juhendi COSO meetodil.” Siseauditi osakond jälgib, et kogu PRIA tegevus oleks seaduspärane. Aasta jooksul tehti kuus auditit.

Registrid

2003. aastal jätkas PRIA põllumajandusega seotud registriandmete kogumist, töötlemist ja andmebaaside arendamist.

Põllumajandusloomade riiklik register võeti kasutusele 2000. aastal, registris peetakse arvestust põllumajandusloomade ning nende liikumiste üle. 2002. aastal lisandus põllumajandustoetuste ja põllumassiivide register. Toetuste registrisse kogutakse andmeid PRIA klientide kohta. Põllumassiivide registri põhieesmärgiks on luua digitaalne põllumassiivide andmebaas, mis on aluseks pindalatoetuste määramisel.

2003. aasta suurimaks saavutuseks geoinformaatika vallas on põllumassiivide registri haldamise tarkvara EAGIS valmimine. Geoinfosüsteem aitab põldude registris olevaid andmeid paremini hallata ja kaarte välja trükkida.

Registrisekretäride tööülesandeks on PRIA-sse saabuvate registreid puudutavate dokumentide arvele võtmine ja nendelt andmete sisestamine. Peamiselt on tegemist põllumajandusloomade registrisse tulevate andmetega.

Igas maakonnakeskuses asuvas piirkondlikus büroos (v.a Hiiumaal) on PRIA-l oma osakonna esindaja piirkondliku vanemspetsialisti näol. Piirkondlike vanemspetsialistide tööks on pindalatoetuste ajal kaardimaterjali väljatrukkide tegemine toetuse taotlejatele, registreid puudutavate dokumentide vastuvõtt ja inimeste nõustamine registrite küsimustes. Ka loomakasvatushoonete ja -rajatiste täpse asukoha määramine ning 2003. a sügisel alanud maade deklareerimise materjalide väljastamine ning vastuvõtmine toimub piirkondlikus büroos registripetsialisti juures.

Põllumajandusloomade register

Loomade registri andmeid kasutatakse loomataudide leviku ennetamiseks ja põllumajandustoetuste arvestamiseks, ka statistilistel eesmärkidel.

Registrisse esitavad andmeid eelkõige loomapidajad, aga ka tapamajad ja jäätmekäitlejad.

2003. aastal laekus registrisse 148 903 dokumenti (2002. aastal 121 948, 2001. aastal 74 179), mille alusel kanti registrisse 392 764 loomadega toimunud sündmust (2002. aastal 307 881).

Registris on kirjas rohkem kui 10 000 loomapidaja 255 000 veist, 30 000 lammast ja 1600 kitse. Registrisse kantud põllumajandusloomade arvust aastate lõikes annab ülevaate Tabel 1.

Tabel 1. Registreeritud põllumajandusloomad

Farm animals registered

	01.01.2002	01.01.2003	01.01.2004
Veised / Bovine animals	234 228	251 684	254 530
neist lehmade arv / Incl. cows	113 864	111 036	113 986
Lambad / Sheep	19 090	23 199	30 717
neist uttesid / Incl. ewes	13 119	13 777	15 751

Kitsed / Goats	797	1 676	1 555
Loomapidajad / Keepers of animals	5 745	8 923	11 397

2003. a registrisse kantud veiste vanuselist struktuuri kirjeldab Tabel 2. Tabelist selgub, et 25% 2003. aastal registrisse kantud loomadest on n-ö vanad loomad, kes oleks tulnud loomapidajatel juba eelnevatel aastatel registreerida. Üldse kõige vanem PRIAs elusana arvel veis on sündinud 1979. aastal.

Tabel 2. Perioodil 01.01.2003-01.01.2004 registreeritud veiste vanuseline struktuur

Bovine animals registered in 01.01.2003-01.01.2004 by age

Veiste sünniaeg / Birth date of bovines	Veiste arv / No. of bovines	Osakaal / Percentage
1999 ja varem / and earlier	896	1%
2000.a -	2 189	2%
2001. a -	5 022	4%
2002.a -	23 388	18%
2003.a -	96 163	75%
Kokku /Total	127 658	100%

2003. aastal väljastati loomade registri büroost kõikidele veistele veisepassid. Alustati ka loomapidamishitiste arvelevõtmist. Alates 2003. aasta septembrist muutusid andmete esitamiseks kasutatavad registrivormid.

Loomade registrist väljastati loomapidajatele aasta jooksul 10 737 inventuuri loomade andmete kontrollimiseks, 9499 veateadet, 768 loomade registreerimistunnistust.

Regulaarselt kord kuus väljastab loomade register andmeid järelevalve teostamiseks Veterinaar- ja Toiduametile ning kord kvartalis Põllumajandusministeeriumile ja Statistikaametile.

Andmed loomade ja loomapidajate kohta on tehtud interneti kaudu kättesaadavaks Veterinaar- ja Toiduameti järelevalvet teostavatele isikutele. Avalikud andmed loomade kohta on interneti kaudu kättesaadavad kõigile huvilistele.

PRIA koduleheküljel loomade registri lingi alt leiab iga päev uuendatavat infot registreeritud veiste, lammaste ja kitsede arvu kohta.

Põllumajandustoetuste register

Toetuste registri büroos kantakse kõigi põllumajandustoetuste taotlejate, tootmiskvoodiomanike ning põllumajandusmaade deklareerijate andmed põllumajandustoetuste ja põllumassiivide registrisse ning loomapidajate andmed põllumajandusloomade registrisse. Esitatud andmete muutumisel kantakse registrisse ka vastavad muudatused andmete esitaja avalduse alusel. Seejärel registriandmed kontrollitakse. Peamiseks andmete kontrollimise aluseks on äriregistri ja rahvastikuregistri andmebaas. Kui esitatud andmetes avastatakse viga, saadetakse andmete esitajale posti teel järelepärimine.

Kontrollitud ja õigeid andmeid kasutatakse põllumajandustoetuste maksmisel. Toetuste registri andmed trükitakse ette toetustaotlejatele, mis vähendab edaspidi taotlejate vaeva

taotlusblankettide täitmisel ning riski, mis kaasneb taotluse käsitsi täitmisel. Ettetrukitud taotlusvormide vastuvõtmine lihtsustab ka PRIA ametnike tööd ja vähendab riski, sest jääb ära suur töö ning eksimise võimalus taotlusvormide sisestamisel.

Registriandmeid kasutatakse jälgimaks ja pidamaks arvet selle üle, kui palju ja milliseid toetusi taotlejad aastate jooksul on taotlenud.

Põllumajandustoetuste ja põllumassiivide registrisse lisandus 2003. aasta jooksul 2472 põllumajandustoetuse taotlejat ja põllumajandusmaa deklareerijat, tõstes aasta lõpuks registreeritud isikute arvu 10 102-ni. Registriandmete lisamise ja muutmise aluseks oli 7006 avaldust. Andmete kontrollimise käigus avastatud vigade täpsustamiseks saadeti välja 2695 järelepärimist.

Kõige olulisem täiendus registriandmete kontrollimisel 2003. aastal – realiseerus võimalus kontrollida andmeid rahvastikuregistrist. Peale selle töötati välja teisi automaatseid võimalusi taotleja andmete õigsuse kontrollimiseks.

Toetuste registri büroo osales ka toetuste administreerimiseks vajalike kontrollide teostamisel. Vastuseid küsimusele, kas taotleja on registreeritud äriregistri andmebaasis, põllumajandustoetuste ja põllumassiivide registris või siis on eelmisel aastal esitanud toetust taotledes valeandmeid, saab just toetuste registri büroolt.

Lihtsustamaks põllumajandusloomadele makstavate toetuste kui ka taotlejate ja loomapidajate andmete ühtset kasutamist, loodi põllumajandustoetuste taotlejate, tootmiskvoodiomanike, põllumajandusmaade deklareerijate ja loomapidajate ühtne andmebaas.

Põldude register

Põldude registri jaoks oli 2003 kiire arengu ja edasimineku aasta.

Põhitegevusena jätkati põllumassiivide andmebaasi loomisega seonduvaid tegevusi, millega oli algust tehtud juba varem. 2003. aasta teraviljatoetusele mindi vastu juba digitaalsetel ortofotodel põhinevate põllumassiivide kaartidega 8 maakonnas: Saaremaal, Hiiumaal, Läänemaal, Viljandimaal, Tartumaal, Valgamaal, Lääne-Virumaal ja Ida-Virumaal.

Põldude registri spetsialistid tegid läbi eelnevate aastatega võrreldes tunduvalt mahukama põllumassiivide kohapealse kontrolli. Pindalad mõõdeti GPS aparatuuridega. Suurema täpsuse huvides kasutati mõõdistamisparandeid (selle tarvis seati PRIA peahoone katusele üles isegi spetsiaalne statsionaarne baasjaam).

2003. aastal viidi läbi kaugseire pilootprojekt, mille tulemusel valmis juhendmaterjal ja meetodika pindalade mõõtmiseks ja kasvatatavate kultuuride kindlakstegemiseks satelliidifotode abil. Esitati põhjalik raport hindamiseks JRC-le, EL institutsioonile, kelle pädevuses on kõigi pindalapõhiste kontrollide koordineerimine ja auditeerimine. Eesti Kaugseire pilootprojekt pidasid EL audiitorid vastavaks EL esitatud nõuetele ja anti luba edaspidi selle meetodika kasutamiseks.

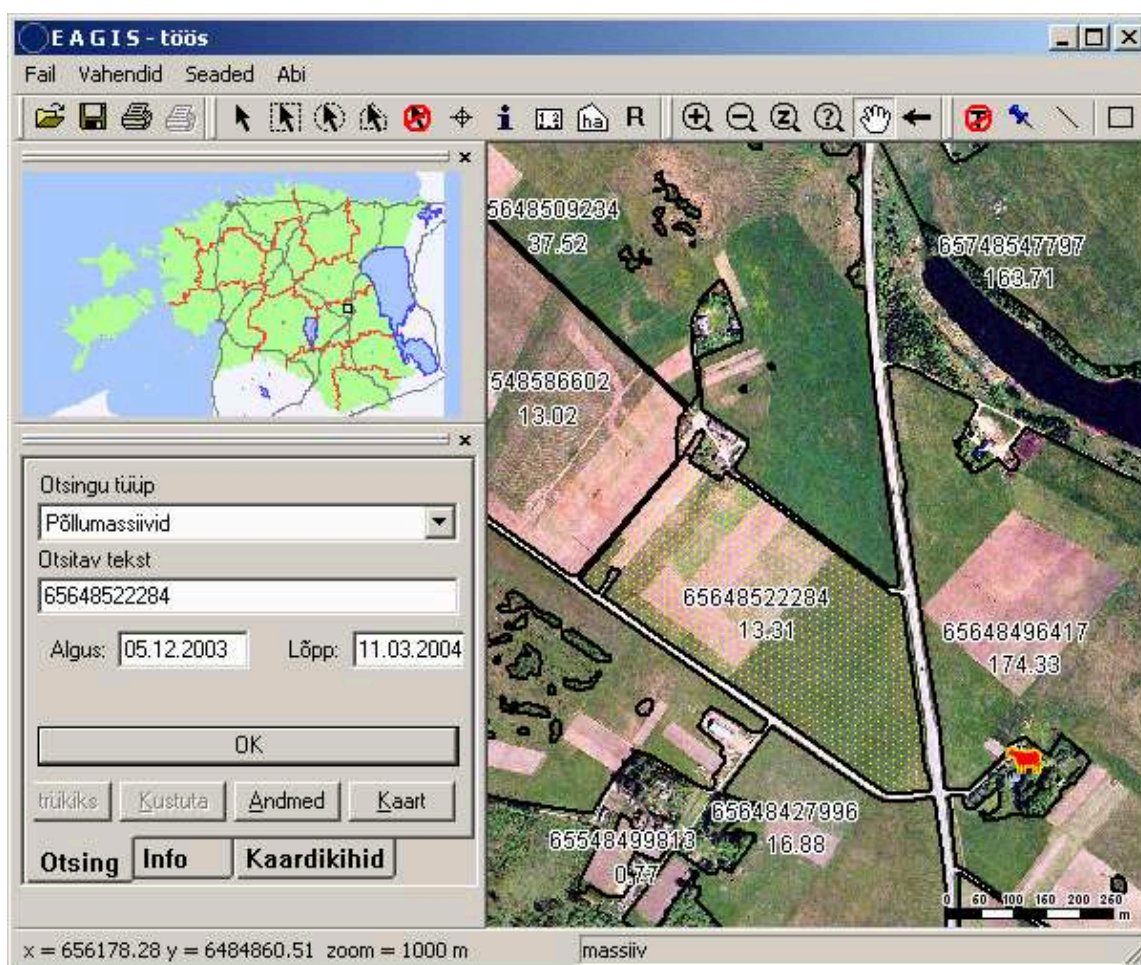
Septembris sai põldude register kätte uued värvilised ortofotod 23 000 km² suuruse ala kohta, mis võimaldas lõpetada põllumassiivide digitaalkaardi koostamise kogu Eesti kohta. Tartu maakonnas korrigeeriti uute ortofotode abil põllumassiivide piirid.

Oktoobris algas põllumajandusmaade kasutusotstarbe deklareerimine, mille otseseks koordineerijaks sai põldude register. Kogutavad andmed osutuvad väga olulisteks EL otsetoetuste maksmisel.

Geinfosüsteemide arendamine

Geoinformaatika büroo, mis on tegutsenud pool aastat, loodi 2003. aasta juulis. Büroo töö eesmärgiks on geinfosüsteemide arendamise ja parendamise tagamine, samuti kasutajatoe pakkumine ning koostöö teiste ruumilist informatsiooni haldavate asutustega.

Aasta suurimaks saavutuseks geoinformaatika vallas on põllumassiivide registri haldamise tarkvara EAGIS (Estonian Agricultural Geographical Information System) valmimine.



Seoses uue rakendusega viidi kogu põllumassiivide register Oracle andmebaasi. Desktop-tarkvara EAGIS kuvab kasutajale andmeid otse andmebaasist, kõik põllumassiivide piiridega tehtavad muudatused salvestatakse andmebaasi koos muutja nime ja muutmise ajaga. Tarkvara saab kasutada ka pindalapõhiste toetuste avaldustes esitatud andmete kontrollimisel. 2004. aasta 17. veebruari seisuga on põllumassiivide registris kokku 172 613 põllumassiivi, kogupindalaga 1 231 124 hektarit.

Peale põllumassiivide sisaldavad geograafilist informatsiooni ka loomade registri andmed, kaardile kantakse loomakasvatushoonete koordinaadid ja alad.

TOETUSED

PRIA menetles 2003. aastal 23 erinevat toetust, millest 18 olid Eesti riigieelarvest makstavad toetused ning viis olid Euroopa Liidu kaasfinantseerimisega SAPARDi investeeringutoetused. Aasta jooksul esitati PRIA-le 21 371 taotlust, millest rahuldati 95% kogusummaga ligi 1,1 miljardit krooni.

Riiklikud toetused

Põllumajandusega seotud riiklike toetusi makstakse “Maaelu- ja põllumajandusturu korraldamise seaduse” alusel. Seadus sätestab makstavate riiklike toetuste liigid, nõuded toetuse saamisele ning toetuse taotlemise, määramise ja maksmise alused. Seaduse alusel kinnitati igale toetusliigile toetuse taotlemise ja menetlemise kord, kus olid toodud juba detailsed nõuded ning tähtajad toetuse taotlemiseks ja välja maksmiseks. 2003. aastal maksti järgnevaid riiklike toetusi:

□ Tulutoetused:

- Piimalehma kasvatamise toetus
- Ammlehma kasvatamise toetus
- Noor- ja nuumveise kasvatamise toetus
- Ute ja kitse kasvatamise toetus
- Tera- ja kaunvilja, rapsi, rüpsi ning seemne- ja kiulina kasvatamise toetus
- Sertifitseeritud seemne kasvatamise toetus
- Kartuli, puu- ja köögivilja ning marjade kasvatamise toetus

□ Arengutoetused:

- Põllumajanduslik keskkonnatoetus
- Põllumajandusmaa lupjamise toetus
- Maaparandussüsteemi hooldustoetus
- Põllumajanduskindlustustoetus
- Intressitoetus
- Nõuandetoetus
- Koolitustoetus
- Praktikatoetus
- Põllumajandustootjate ühise majandustegevuse toetus
- Põllumajandusloomade aretustoetus

□ Koolipiimatoetus

2002. aastaga võrreldes on väljamakstud toetuste hulk kasvanud. Eelmisel aastal makstud põuatoetust sellel aastal ei makstud, lisandunud on noor- ja nuumveise kasvatamise toetus; kartuli, puu- ja köögivilja ning marjade kasvatamise toetus; maaparandussüsteemi hooldustoetus ning põllumajandusloomade aretustoetus.

Piimalehma kasvatamise toetus

Tingimused

Piimalehma kasvatamise toetust (edaspidi: *piimalehmatoetust*) sai taotleda füüsilisest isikust ettevõtja, äriühing või põllumajandusministri poolt nimetatud põllumajanduslikku

haridust andev õppeasutus, kelle lehmad olid taotluse esitamise hetkeks registreeritud põllumajandusloomade registris ja kuulusid piimalehma jõudluskontrolli alla. Toetuse saamiseks pidi taotleja pidama taotluses märgitud piimalehmi oma karjas taotluse esitamise ajast kuni toetuse laekumiseni taotleja arveldusarvele. Alates 2003. aastast on võimalik asendada taotlusel märgitud loom teise nõuetele vastava loomaga.

Toetuse taotlemine ja maksmine

Piimalehmatoetuse taotlusi võeti 2003. aastal vastu 3.-20. veebruarini, mille jooksul esitati **2 770** taotlust taotlemaks toetust **101 728** lehma (sh **389** maakarja tõugu lehma) kasvatamise eest (Tabel 1). Toetust maksti **2 728** loomapidajale **100 989** lehma (sh **351** maakarja tõugu lehma) eest kogusummas **109 974 336** krooni (piimalehmatoetuse saajatest moodustasid 89% füüsilisest isikust ettevõtjad ja 11% äriühingud, toetussummast said FIE-d 26% ja äriühingud 74%). Toetuse ühikumääraks looma kohta kujunes **1 085** krooni lehma kohta ja **2 600** krooni maakarja tõugu lehma kohta. Andmed toetuse taotlemise ja maksmise kohta maakondade lõikes on toodud tabelis 1.

Tabel 1. Piimalehma kasvatamise toetuse taotlemine ja maksmine 2003

Applications and payment of support for dairy cow breeding 2003

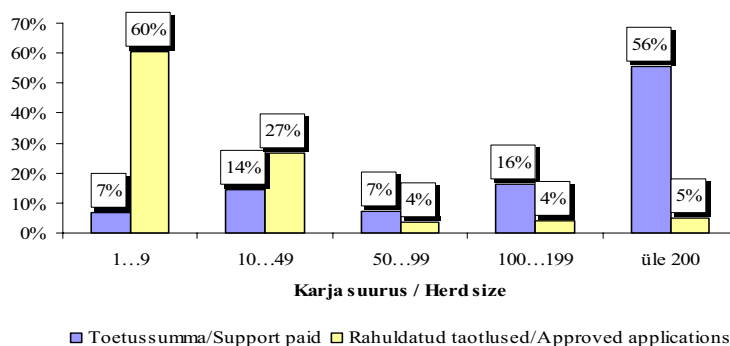
Maakond/ County	Taotlused/ Applications		Lehmade arv/ No. of cows						Makstud toetus/ Support paid	
	Kokku/ No. of appl.	Heakskiidetud/ No. of approved appl.	%	Taotlustel/ On applications		Toetatud/ Supported		%	Kokku/ Total	Sh maakari / Estonian Native
				Kokku/ Total	Sh maakari/ Estonian Native	Kokku/ Total	Sh maakari/ Estonian Native			
Harju	146	144	99%	6 644	17	6 450	17	97%	6 997 194	44 200
Hiiu	77	77	100%	712	1	706	1	99%	767 525	2 600
Ida-Viru	82	81	99%	2 384	3	2 367	3	99%	2 567 586	7 800
Jõgeva	233	230	99%	10 403	0	10 351	0	100%	11 219 453	0
Järva	193	191	99%	16 879	12	16 822	6	100%	18 263 130	15 600
Lääne	144	141	98%	3 157	5	3 116	4	99%	3 382 699	10 400
Lääne-Viru	177	175	99%	11 397	18	11 328	18	99%	12 300 747	46 800
Põlva	117	112	96%	5 992	2	5 946	1	99%	6 426 711	2 600
Pärnu	397	392	99%	11 263	164	11 232	158	100%	12 426 090	410 800
Rapla	232	228	98%	7 090	38	7 018	35	99%	7 642 383	91 000
Saare	301	295	98%	5 594	72	5 572	53	100%	6 125 915	137 800
Tartu	131	128	98%	6 042	12	5 999	12	99%	6 510 788	31 200
Valga	106	104	98%	3 136	6	3 126	4	100%	3 397 770	10 400
Viljandi	230	228	99%	7 498	27	7 478	27	100%	8 154 535	70 200
Võru	204	202	99%	3 537	12	3 478	12	98%	3 791 810	31 200
KOKKU	2 770	2 728	98%	101 728	389	100 989	351	99%	109 974 336	912 600

Kokku maksti toetust taotlejate koguarvust ligikaudu 98%-le. Rahuldatus toetuste osakaalu suurenemine 2003. aastal (2002. aastal 96%) on tingitud peamiselt asetleidnud muutustest piimalehmatoetusele esitatavates nõuetes, mille kohaselt ei arvestata sellel aastal enam taotleja maksuvõlgu (moodustas eelmisel aastal 66% mitterahuldamise põhjustest). Sarnaselt eelmistele aastatele on toetusesaajate arv kõige suurem Pärnumaal (14% tootjate koguarvust), enim toetust on saanud jätkuvalt Järvamaa taotlejad (17% toetussummast).

Suuremad toetusesaajate keskmised karjasuurused olid sarnaselt eelmisele aastale Järvamaal (88 lehma) ja Lääne-Virumaal (65 lehma) ning väiksemad piimalehmakarjad Võrumaal (17 lehma) ja Hiiumaal (9 lehma). Loomade jagunemisel karja struktuuri alusel ei ole viimastel aastatel suuri muutusi toimunud. Sarnaselt 2002. aastale oli piimalehmatoetuse saajate hulgas kõige rohkem väikelehmapidajaid, kes said toetust alla kümne lehma kasvatamiseks. Nende poolt esitatud taotlused moodustasid 60% kogu rahuldatud taotlustest, kuid neile makstud toetussumma moodustas ainult 7% (Joonis 1). Vastupidine suhe valitseb suurloomapidajate hulgas (karja suurus üle 200 lehma), kes said enam kui pool toetussummast, kuid esitasid 5% rahuldatud taotlustest. Kõige arvukam kari, millele piimalehmatoetust maksti, oli 2 011-pealine Järvamaal kasvatatav kari. Kuus piimalehmatoetuse saajat kasvasid üle tuhande lüpsilehma.

Joonis 1. Piimalehma kasvatamise toetuse summa ja heakskiidetud taotluste arvu protsentuaalne jaotus karja suuruse järgi

% of payment and no. of approved applications of support for dairy cow breeding by herd size



Piimalehmatoetust maksti ohustatud tõugu ehk maakarja tõugu loomadele sätestatud määra järgi (üle kahe korra kõrgem kui tavaline määr) 90 taotlejale 351 looma eest kogusummas 912 600 krooni. Maakondade lõikes kasvatatakse kõige rohkem maakarja tõugu lehma Pärnumaal. Seal kasvab ka Eesti suurim, 53-pealine maakarja tõugu veiste kari. Enam kui pooled (54%) toetusesaajatest kasvasid ühte maakarja tõugu lehma.

Kontroll

Piimalehmatoetuse taotlejatest kontrolliti koha peal 190 taotlejat (17 902 looma). Kontrolli käigus leitud vigadest olid põhilisteks loomal kõrvamärkide puudumine ning looma karjast väljaviimine mittelubatud põhjusel.

Toetussummat vähendati ühtekokku 254 taotluse puhul vähendamise kogusummaga 631 829 krooni. Vähendamiste peamiseks põhjusteks olid pidamisperioodi rikkumine (48% juhtudest) ja looma mittekuulumine piimajõudluskontrolli alla (40% juhtudest).

Esitatud piimalehmatoetuse taotlustest jäid rahuldamata 42 taotleja poolt esitatud taotlused, kus oli taotletud toetust 330 looma kasvatamise eest. Enam kui pooltel juhtudest (22 taotlejal) oli põhjuseks looma mittekuulumine jõudluskontrolli alla. Levinumateks ilmajäämise põhjusteks (esinesid mitmel taotlusel) olid veel taotluse mittevastamine nõuetele (sh hilinemine), taotleja polnud ettevõtja, 2002. aastal valeandmete esitamine. Toetusest jäadi ilma ka seetõttu, et taotlejal oli loomade kõrvamärgid küll olemas, kuid loomadele kõrva panemata; loom ei kuulunud taotlejale taotluse esitamise päeval; esines pidamisperioodi rikkumine või taotluse esitas riigiettevõtte.

Ammlehma kasvatamise toetus

Tingimused

Ammlehma kasvatamise toetust (edaspidi: *ammlehmatoetus*) maksti eesmärgil toetada lihatõugude kasvatamist Eestis. Toetuse saamiseks pidid taotleja loomad olema nõuetekohaselt märgistatud ja registreeritud põllumajandusloomade registris. Toetuse saamiseks sobivad loomad ei tohtinud olla piimalehma jõudluskontrolli all ning nende kasvatamiseks ei võinud samal aastal olla taotletud piimalehma kasvatamise toetust. Loomad, kelle kasvatamiseks toetust maksti, olid:

- lihatõugu lehmad;
- lihatõugu üle 8 kuu vanused lehmullikad;
- piimatõugu lehmad, kes olid lihaste jõudluskontrolli all ja kes imetasid vähemalt 50-protsendilise lihatõuveresusega kuni 8 kuu vanust vasikat;
- piima- või piima-lihatõugu veise ristamisel lihatõugu veisega saadud lehmad, kes olid lihaste jõudluskontrolli all;
- piima- või piima-lihatõugu veise ristamisel lihatõugu veisega saadud üle 8 kuu vanused lehmullikad, kes olid lihaste jõudluskontrolli all.

Toetuse saamiseks tuli taotlejal loomi pidada vähemalt taotluse esitamise päevast kuni toetuse määramise otsuse tegemise tähtpäevani 21. novembrini (s.o nõutav pidamisperiood).

Taotlemine ja maksmine

Ammlehmatoetuse taotlemisperioodiks oli 25. august kuni 5. september, mil **509** loomapidajat taotles ammlehmatoetust **3 313** looma kasvatamiseks (Tabel 2). Toetust maksti **491**-le loomapidajale (FIEsid oli neist 91%), kes kasvasid **3 190** noor- või lihaste. Ammlehmatoetuse suuruseks kujunes **1 253** krooni looma kohta ning toetust maksti välja summas **3 997 070** krooni, millest 74% maksti füüsilisest isikust ettevõtjatele. Andmed toetuse taotlemise ja maksmise kohta maakondade lõikes on toodud tabelis 2.

Tabel 2. Ammlehma kasvatamise toetuse taotlemine ja maksmine 2003

Applications and payment of support for suckler cow breeding 2003

Maakond/ County	Taotlused/ Applications			Loomade arv/ No. of animals			Toetussumma/ Support paid
	Kokku/ No. of appl.	Heakskiidetud/ No. of approved appl.	%	Kokku/ Total	Toetatud/ Supported	%	
Harju	16	15	94%	242	229	95%	286 937
Hiiu	35	33	94%	257	250	97%	313 250
Ida-Viru	7	6	86%	18	13	72%	16 289
Jõgeva	17	15	88%	70	67	96%	83 951
Järva	9	9	100%	58	58	100%	72 674
Lääne	50	49	98%	477	434	91%	543 802
Lääne-Viru	30	27	90%	255	247	97%	309 491
Põlva	14	14	100%	70	61	87%	76 433
Pärnu	60	58	97%	300	285	95%	357 105
Rapla	44	43	98%	336	332	99%	415 996
Saare	117	115	98%	495	486	98%	608 958
Tartu	15	15	100%	99	99	100%	124 047
Valga	23	22	96%	221	220	100%	275 660

Viljandi	40	39	98%	268	265	99%	332 045
Võru	32	31	97%	147	144	98%	180 432
KOKKU	509	491	96%	3 313	3 190	96%	3 997 070

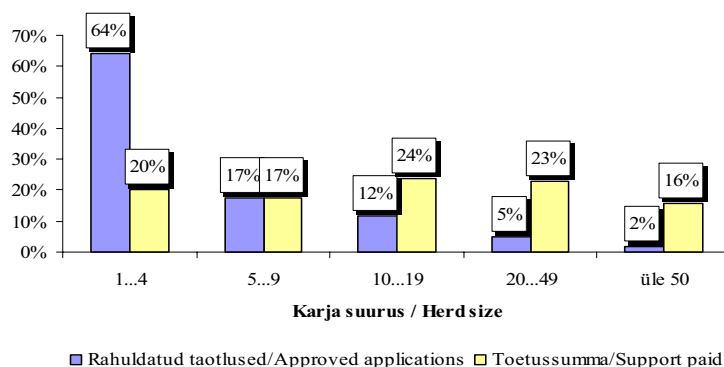
Toetust maksti kokku 96%-le taotlejatest 96% taotluseluste loomade kohta. Kõige rohkem taotlusi (3) jäeti rahuldamata Lääne-Virumaal, kuid väikseim rahuldamisprotsent oli Ida-Virumaal (86%).

Suurim osa toetussummast (15%) maksti Saare maakonna lihaveistekasvatajatele. Väiksemad toetussummad maksti Ida-Viru, Järva ja Põlva maakonda. Ka taotluste arvu osas oli esikohal Saaremaa (23% rahuldatud taotlustest), väikseim rahuldatud taotluste hulk oli Ida-Virumaal (1%). Kui võrrelda heakskiidetud taotluste arvu toetust saanud loomade arvuga, siis selgub, et suurimad karjad olid Harju (keskmiselt ühel toetusesaajal 15 looma) ja Valga maakonnas (keskmiselt 10 looma karjas). Suurim ammlehmatoetust saanud lihaveiste kari oli Rapla maakonna 81-pealine kari. Keskmiselt olid väiksemad karjad Ida- Virumaa toetuse saajatel (2 looma karjas).

Karja struktuuri järgi oli toetusesaajate hulgas kõige rohkem väikeloomapidajaid – 64% toetusesaajatest kasvatas 1-4 looma (Joonis 2). Suurim toetussumma (24% toetusest) maksti neile põllumajandustootjatele, kelle karjas kasvas 10 kuni 19 ammlehma.

Joonis 2. Ammlehma kasvatamise toetuse summa ja heakskiidetud taotluste arvu protsentuaalne jaotus karja suuruse järgi

% of payment and no. of approved applications of support for suckler cow breeding by herd size



Taotlusel esitatud andmete kohaselt taotleti toetust kokku 12 erineva tõu kasvatamiseks. Kõige rohkem oli herefordi tõugu loomi (38% loomadest), järgnesid aberdiin-anguse (25%) ja limusiini (21%) tõugu loomad. Taotletud loomadest 46% olid lehmad ja 54% lehmullikad.

Kontroll

Koha peal kontrolliti 119 taotlejat (1 022 looma). Leitud vigadest olid põhilisemateks loomal kõrvamärkide puudumine ning looma karjast väljaviimine mittelubatud põhjusel.

Osaliselt rahuldati 26 loomakasvataja taotlused, kelle ühtekokku 41 looma ei vastanud toetuse saamise nõuetele. Toetuse vähendamise kõige levinumaks põhjuseks oli see, et loom oli taotluse esitamisel noorem kui 8-kuune.

Dokumendi- ja kohapealse kontrolli käigus said kokku eitava vastuse 18 taotlejat (taotlesid toetust 82 looma kasvatamiseks), kellest 12-l (2/3 ilmajääjatel) puudusid määruse

nõuetele vastavad loomad; neli taotlejat jäi ilma seoses valeandmete esitamisega, sest toetusemäära vähendamine oli suurem kui 20% ning kaks taotlust jäid rahuldamata taotluse hilinemise tõttu.

Noor- ja nuumveise kasvatamise toetus

Tingimused

2003. aastal maksti noor- ja nuumveise kasvatamise toetust esimest korda. Toetust oli õigus taotleda äriühingutel, füüsilisest isikust ettevõtjatel ja põllumajandusministri poolt nimetatud põllumajanduslikku haridust andvatel õppeasutustel tootja nimele põllumajandusloomade registris registreeritud nõuetekohaselt märgistatud üle seitsme kuu vanuste pullide või härgade kasvatamise eest.

Taotlemine ja maksmine

Noor- ja nuumveise kasvatamise toetuse taotlemisperiood oli 01. aprillist 15. septembrini. Taotlejal oli sellel ajavahemikul võimalik kokku esitada viis taotlust, millega sai toetust taotleda kuni 90 üle seitsme kuu vanuse pulli või härja kasvatamise eest. Taotleja pidi taotluses nimetatud loomi karjas pidama vähemalt kaks kuud pärast taotluse esitamist (s.o nõutav pidamisperiod).

2003. aastal esitas **2 695** taotlejat noor- ja nuumveise toetuse saamiseks **3 412** taotlust (Tabel 3), millega sooviti toetust **23 168** nuumveise kasvatamiseks. Lähtuvalt toetuse kohta ettenähtud rahasumma suuruselt ning nõuetekohase taotluse järgsest loomade arvust kehtestas põllumajandusminister toetuse ühikumääraks **1 286** krooni looma kohta. Esitatud taotlustest rahuldati **2 679** taotleja **3 318** taotlust, millega maksti **22 243** noor- ja nuumveise kasvatamise eest **28 604 498** krooni. 90% rahuldatud taotlustest oli esitatud füüsilisest isikust ettevõtjate poolt ja 10% äriühingute poolt, toetussumma jagunemine ettevõtlustüüpide alusel oli ühtlasem: 55% toetussummast läks FIE-dele ja 45% äriühingutele.

Tabel 3. Noor- ja nuumveise kasvatamise toetuse taotlemine ja maksmine 2003
Applications and payment of support for young bovine animal and store animal breeding 2003

Maakond/ County	Taotlused/ Applications			Loomade arv/ No. of animals			Toetussumma/ Support paid
	Kokku/ No. of appl.	Heakskiidetud/ No. of approved appl.	%	Kokku/ Total	Toetatud/ Supported	%	
Harju	105	97	92%	1 494	1 350	90%	1 736 100
Hiiu	87	86	99%	537	526	98%	676 436
Ida-Viru	69	66	96%	663	638	96%	820 468
Jõgeva	268	262	98%	2 011	1 967	98%	2 529 562
Järva	169	168	99%	1 474	1 438	98%	1 849 268
Lääne	201	192	96%	1 499	1 405	94%	1 806 830
Lääne-Viru	270	266	99%	3 130	3 046	97%	3 917 156
Põlva	202	194	96%	1 253	1 166	93%	1 499 476
Pärnu	349	335	96%	2 124	2 038	96%	2 620 868
Rapla	285	281	99%	2 120	2 072	98%	2 664 592
Saare	480	473	99%	1 909	1 838	96%	2 363 668

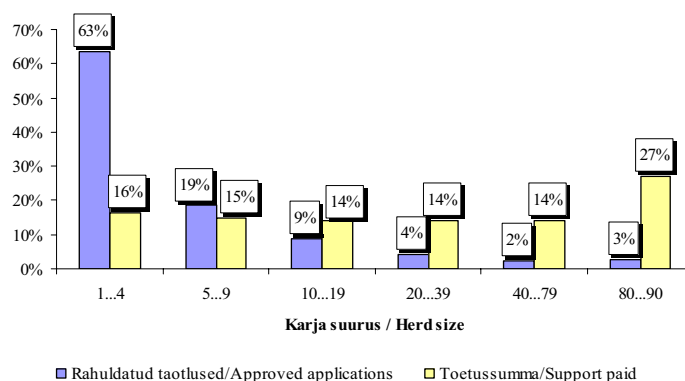
Tartu	132	129	98%	1 090	1 077	99%	1 385 022
Valga	219	207	95%	978	853	87%	1 096 958
Viljandi	297	291	98%	1 957	1 928	99%	2 479 408
Võru	279	271	97%	929	901	97%	1 158 686
KOKKU	3 412	3 318	97%	23 168	22 243	96%	28 604 498

Taotluste rahuldamise protsent oli 97%, kõrgeim oli antud näitaja Järvemaal (99%) ning madalaim Harjumaal (92%). Kõige rohkem rahuldatud taotluseid oli Saaremaalt (14% kõikidest rahuldatud taotlustest) ning kõige suurem toetuse summa maksti välja Lääne-Virumaale (ligikaudu 14% toetusest). Kõige vähem rahuldatud taotlusi oli Ida-Virumaalt (2%) ning kõige väiksem toetuse summa maksti välja Hiiumaale (2%). Keskmiselt suuremad karjad olid Harjumaa ja Lääne- Virumaa toetusesaajatel ja väiksemad Võrumaa toetusesaajatel.

Karja struktuuri järgi moodustasid rahuldatud taotlustest suurima osa taotlused, mille alusel maksti toetust ühe kuni nelja noor- või nuumveise kasvatamise eest (63% rahuldatud taotlustest) (Joonis 3). Toetussumma järgi vaadelduna moodustasid sellised taotlused ainult 16%. Väljamakstud toetussummast moodustasid suurima osa sellised taotlused, mille alusel toetati 80-90 looma kasvatamist (27% toetussummast), rahuldatud taotlustest moodustasid sellised taotlused ligikaudu 3%.

Joonis 3. Noor- ja nuumveise kasvatamise toetuse summa ja heakskiidetud taotluste arvu protsentuaalne jaotus karja suuruse järgi

% of payment and no. of approved applications of support for young bovine animal and store animal breeding by herd size



Kontroll

PRIA koostöös Veterinaar- ja Toiduametiga kontrollis nõutava pidamisperioodi jooksul koha peal taotluses loomade kohta esitatud andmete vastavust tegelikkusele. Koha peal kontrolliti 862 taotlust (8 676 looma), leitud peamised vead olid: loomal puudusid kõrvamärgid, loom oli karjast välja viidud mittelubatud põhjusel, loom ei olnud isane.

Noor- ja nuumveise toetuse korral rahuldati osaliselt 324 taotlust, neist 305 taotluse korral erines esitatud loomade arv tegelikust loomade arvust vähem kui kolme looma võrra ning taotlejale maksti toetust lähtuvalt tegelikust loomade arvust ning 19 taotluse korral oli vahe enam kui 3 looma, kuid vähem kui 20%.

Kokku jäeti rahuldamata 94 taotlust. Kõige enam jäeti taotlusi rahuldamata põhjusel, et kuni kolmele loomale toetuse taotlemisel ei vastanud määrusele mitte ükski loom (48%-l

taotluste rahuldamata jätmise juhtudest). Teiseks enamlevinumaks taotluste rahuldamata jätmise põhjuseks oli taotluses märgitud loomade arvu ja loomade tegeliku arvu erinevus enam kui 20% võrra, mil taotlus jäeti rahuldamata valeandmete esitamise tõttu (32%). Taotluste rahuldamata jätmise põhjusteks olid veel asjaolud, et taotleja ei olnud registreeritud maksukohustuslaste registris (15%), taotleja oli eelmisel aastal põllumajandustoetuste taotlemisel esitanud valeandmeid (4%) või taotlus ei olnud esitatud ettenähtud kuupäevaks (1%).

Ute ja kitse kasvatamise toetus

Tingimused

Ute ja kitse kasvatamise toetuse (edaspidi: *utetoetus*) saamiseks pidi taotleja kasvatama vähemalt viit üle ühe aasta vanust utte või kitse, kes olid registreeritud riiklikus põllumajandusloomade registris ja nõuetekohaselt märgistatud. Toetust maksti ainult emasloomade kasvatamiseks. Toetust oli õigus taotleda äriühingutel, füüsilisest isikust ettevõtjatel ja erinevalt 2002. aastast ka põllumajandusministri poolt nimetatud põllumajanduslikku haridust andvatel õppeasutustel (ükski ei esitanud 2003. aastal taotlust toetuse saamiseks).

Taotlemine ja maksmine

Taotlemisperioodi jooksul (20. – 31. jaanuar) oli utetoetuse taotlejaid **1 093**, kes taotlesid ühtekokku toetust **17 419** ute või kitse kasvatamise eest. Põllumajandusministri poolt kehtestatud utetoetuse ühikumäär oli **222,50** krooni looma kohta. Toetust maksti **1 073**-le loomapidajale **17 147** looma eest toetussummas **3 810 980** krooni. Toetuse summa suurenes eelmise aastaga võrreldes 27% võrra. Utetoetuse saajatest moodustasid 97% füüsilisest isikust ettevõtjad ja 3% äriühingud, toetussummast said FIE-d 90% ja äriühingud 10%. Andmed utetoetuse taotlemise ja maksmise kohta maakondade lõikes on toodud tabelis 4.

Tabel 4. Ute ja kitse kasvatamise toetuse taotlemine ja maksmine 2003
Applications and payment of support for ewe and goat breeding 2003

Maakond/ County	Taotlused/ Applications			Loomade arv/ No. of animals			Toetussumma/ Support paid
	Kokku/ No. of appl.	Heakskiidetud/ No. of approved appl.	%	Kokku/ Total	Toetatud/ Supported	%	
Harju	37	36	97%	702	674	96%	149 520
Hiiu	94	94	100%	1 075	1 073	100%	237 853
Ida-Viru	10	9	90%	178	171	96%	38 048
Jõgeva	40	40	100%	771	771	100%	171 548
Järva	31	31	100%	640	640	100%	142 400
Lääne	58	56	97%	911	892	98%	198 025
Lääne-Viru	29	28	97%	413	403	98%	89 668
Põlva	50	48	96%	1 378	1 366	99%	303 935
Pärnu	124	122	98%	1 639	1 603	98%	356 445
Rapla	48	48	100%	865	865	100%	192 463
Saare	275	270	98%	3 600	3 549	99%	788 540
Tartu	56	56	100%	1 137	1 136	100%	252 538
Valga	60	58	97%	944	924	98%	205 368
Viljandi	80	79	99%	1 509	1 498	99%	332 860

Võru	101	98	97%	1 657	1 582	95%	351 773
KOKKU	1 093	1 073	98%	17 419	17 147	98%	3 810 980

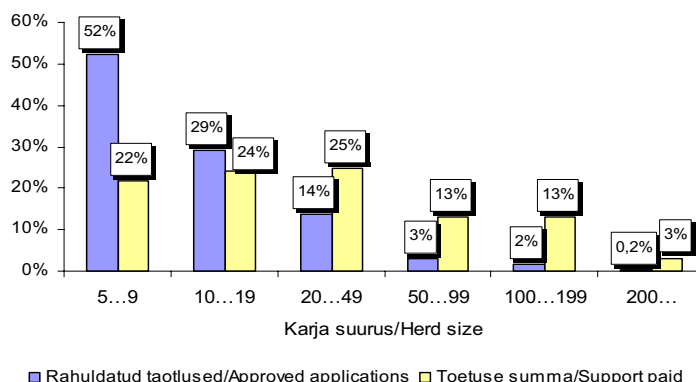
Toetust maksti 98%-le taotlejatest 98% taotlusaluste loomade kohta. Üle 1/5 toetussummast läks Saare maakonda, kus oli ka kõige rohkem rahuldatud taotlusi (25% kõigist taotlustest). Sarnaselt eelmise aastaga kasvatatakse vähem uttesid ja kitsi Ida-Viru ja Lääne-Viru maakondades (vastavalt 1% ja 2% toetusalustest loomadest).

Loomadest, kelle kohta toetust taotleti, moodustasid lambad 96% (16 712 isendit) ja kitsed 4% (707 isendit), toetust maksti 16 452 lamba (moodustas loomadest 96%) ja 695 kitse (4%) kasvatamiseks. Keskmiselt oli toetusesaaja karjas 16 utte või kitse. Kõige suuremad karjad olid Põlvamaal, kus karja keskmiseks suuruseks kujunes 28,5 looma. Keskmine loomade arv karjas oli suurem kui 20 veel Järva ja Tartu maakondades. Väiksemad karjad olid saartel ning Pärnu maakonnas (11-13 looma).

Toetuse saamiseks pidi taotleja karjas olema vähemalt 5 utte või kitse. Kõige rohkem oligi toetusesaajate hulgas väikeloomapidajaid – 52% toetusesaajatest kasvas 5-9 looma (Joonis 4), nendest 27%-l oli karjas viis looma. Suurim toetussumma (25%) läks taotlejatele, kelle karja suuruseks oli 20 kuni 49 looma. Üle sajapealist ute- ja kitsekarja kasvasid üheksateist loomakasvatajat (2002. aastal 9), suurimaks karjaks, mille kasvatamiseks toetust maksti, oli 314-pealine Põlvamaal kasvatatav kari.

Joonis 4. Ute ja kitse kasvatamise toetuse summa ja heakskiidetud taotluste arvu protsentuaalne jaotus karja suuruse järgi

% of payment and no. of approved applications of support for ewe and goat breeding by herd size



Kontroll

Kohapealse kontrolli valimisse sattus 121 taotlejat (3 394 looma). Selliseid puudusi, mille tagajärjel jäi taotleja toetusest ilma või vähendati tema toetussummat, avastati kuuelt taotlejalt, kelle loomadel esinesid lisaks lubatavatele puudustele (loomade polnud karjas - lubatud väljaminek ja asendusloomade kasutamine) järgmised mittelubatud puudused: 3 looma olid karjast välja viidud mittelubatavatel põhjustel; 17 loomal oli kõrvamärk olemas, kuid kõrva panemata; 8 loomal puudus kõrvamärk ja loomapidaja ei olnud uut (tähtajaliselt) tellinud.

Kui kontrolli käigus selgus, et toetust on taotletud rohkemate loomade eest, kui taotlejal õigus oleks ning kui taotluses märgitud loomade arvu ja loomade tegeliku arvu vahe oli kuni 20%, siis vähendati toetuse summat vastavalt eksimuse suurusele. Seda rakendati 14

taotleja suhtes, kes olid kokku märkinud taotlustele 15 sellist looma, kellele neil ei olnud õigust toetust taotleda.

Menetlemise protsessis jäeti rahuldamata 20 taotleja (2%) taotlused, kes taotlesid toetust ühtekokku 257 loomale. Kui 2002. aastal oli sagedaseim toetusest ilmajäämise põhjus taotleja maksuvõlg, siis sel aastal ei loetud seda toetuse mitterahuldamise põhjuseks. 2003. aastal oli sagedaseim taotluse rahuldamata jätmise põhjus taotleja poolt eelmisel aastal tulutoetust taotledes esitatud valeandmete esitamine (9 taotlejat 118 looma eest). Viie taotleja puhul oli põhjuseks toetuse määra vähendamine enam kui 20%, neli taotlejat polnud registreeritud maksukohustuslaste registris (ei olnud füüsilisest isikust ettevõtjad), kaks taotlejat ei võimaldanud läbi viia kohapealset kontrolli. Kontrollitustest annulleeris oma taotluse kolm taotlejat.

Tera- ja kaunvilja, rapsi, rüpsi ning seemne- ja kiulina kasvatamise toetus

Tingimused

Tera- ja kaunvilja, rapsi, rüpsi ning seemne- ja kiulina kasvatamise toetust (edaspidi: *teraviljatoetus*) oli õigus taotleda äriühingutel, füüsilisest isikust ettevõtjatel ja põllumajandusministri poolt nimetatud põllumajanduslikku haridust andvatel õppeasutustel, kes kasvasid taotlemise aastal toetusõiguslikke kultuure (harilikku nisu, harilikku rukist, harilikku otra, harilikku kaera, tritikut, harilikku tatart, harilikku hernest, põlduba, rapsi, rüpsi ja harilikku lina) puhas- või segukülvis, kokku vähemalt viiel hektaril taotleja poolt õiguslikul alusel kasutataval maal. Toetust võis taotleda põllupinna kohta, mille suurus oli vähemalt 0,3 hektarit ja umbrohtumus kuni 15%. Erinevalt eelmisest aastast pidi toetuse taotleja pidama põlluraamatut.

Toetuse taotlemine ja maksmine

Taotluste esitamise periood oli 2. juunist 16. juunini, mil PRIAle esitati **4 323** teraviljatoetuse taotlust¹ teravilja kogupinnale **291 971** hektarit. Rahuldati **4 296** ehk 99% taotlustest **288 518** hektarile² (2002. aastaga võrreldes on pind suurenenud 14,8 tuhande hektari võrra) (Tabel 5). Teraviljatoetust maksti **109 946 874 krooni**, mis on umbes 30 tuhande krooni võrra rohkem kui 2002. aastal. Toetuse suuruseks hektari kohta kehtestas põllumajandusminister **335 krooni**. Sellest 30% suurem hektarimäär (**435,5** kr/ha) arvestati sertifitseeritud seemnega külvatud põldude kohta ja 100% suurem (**670** kr/ha) rukkikasvatamise eest. Teraviljatoetuse rahuldatud taotlustest oli 89% esitatud füüsilisest isikust ettevõtjate poolt ja 11% äriühingute poolt, toetussummast maksti FIEdele 46% ja äriühingutele 54%.

Tabel 5. Tera- ja kaunvilja, rapsi, rüpsi ning seemne- ja kiulina kasvatamise toetuse taotlemine ja maksmine 2003

Application and payment of support for growing cereals, leguminous vegetables, rape, turnip rape, and seed and fibre flax 2003

¹ 14 hilinenud taotlust ei kajastu taotluste arvus.

² Pind, mis toetuse saajatel oli toetuskõlblik, kusjuures siin ei sisaldu umbrohtunud pinnad ja alla 0,3 hektarilised põllud. Kui taotletud kogupind ületas kontrollide poolt mõõdetud tegelikku pinda, siis võeti toetuskõlbliku pinna leidmise aluseks tegelik pind, kui vastupidi, siis taotletud pind. Toetuskõlblik pind on toetuse saajate puhul võetud analüüsi aluseks.

Maakond/ County	Taotluste arv/No. of applications			Teravilja pind (ha) ³ / Area under crops (ha)			Toetatav pind ⁴ / Supported area	Toetussumma/ Support paid
	Kokku/ Total	Heak- kiidetud/ Approved	%	Esitatud taotlustel/ On submitted appl.	Heakskiidetud taotlustel/ On approved appl.	%		
Harju	184	183	100%	17 862	17 824	100%	17 773	6 919 752
Hiiu	35	35	100%	1 087	1 078	99%	1 077	407 731
Ida-Viru	106	104	98%	6 245	6 143	98%	6 071	2 357 325
Jõgeva	400	400	100%	27 351	27 230	100%	27 185	10 370 483
Järva	308	308	100%	32 199	32 019	99%	31 982	12 205 034
Lääne	156	155	99%	7 839	7 729	99%	7 678	2 803 020
Lääne-Viru	478	477	100%	45 160	44 420	98%	44 132	16 941 704
Põlva	336	333	99%	20 544	20 330	99%	20 107	7 526 612
Pärnu	291	291	100%	18 485	18 474	100%	18 454	7 105 103
Rapla	286	285	100%	15 078	15 023	100%	14 959	5 774 416
Saare	236	233	99%	6 759	6 571	97%	6 560	2 388 373
Tartu	410	408	100%	36 536	36 381	100%	36 151	14 486 797
Valga	289	282	98%	15 133	13 864	92%	13 816	5 116 024
Viljandi	433	430	99%	30 170	30 045	100%	29 927	11 443 906
Võru	375	372	99%	11 524	11 387	99%	11 263	4 100 595
KOKKU	4 323	4 296	99%	291 971	288 518	99%	287 134	109 946 874

Sarnaselt eelmistele aastatele maksti suurim osa (15%) toetuse kogusummast Lääne-Virumaa tootjatele. Ka suurima osa rahuldatud taotlustest (11%) olid esitanud Lääne-Virumaa taotlejad. Taotluste arvu ja arvestatud toetussumma võrdlusest võib välja tuua, et suuremad keskmised toetussummad ja samuti toetusalusel pinnad taotluse kohta olid Järva, Harju ja Lääne-Viru maakondades. Seevastu Hiiu, Võru ja Saare maakondades oli taotleja keskmine toetussumma ja toetusalusel teraviljakasvatuspind väiksem.

Vaadeldes teraviljatoetuse saajate poolt kasvatatavaid kultuure toetuskõlblikku pinna järgi, siis nagu ka eelmistel aastatel, kasvatati kõige enam otra (41%), sellele järgnesid nisu (22%) ja erinevalt eelmistest aastatest on kolmandal kohal raps (16%). Teraviljatoetuse üldsumma jagunemine kultuuride lõikes on sarnane kui kultuuride võrdlus pinna järgi. Suurem erinevus on vaid rukki puhul, mis moodustas 5% kogu toetusalusel pinnast, kuid suuremast hektarimäärast tingituna oli rukkikasvatajatele makstud toetus 8% kogu toetussummast.

2003. aastal oli keskmiseks toetuskõlbliku teraviljapinna suuruseks 67 hektarit. Väikseim ühele taotlejale kuuluv põllukultuuride külvipind, millele sai taotust taotleda, oli 5 hektarit – sellise toetuskõlbliku pinnaga oli 2003. aastal 93 toetust saanud põllumajandustootjat. Üle 2000 ha suuruse põllupinnaga olid jätkuvalt neli ettevõtet Järva, Lääne-Viru ja Tartu maakondades.

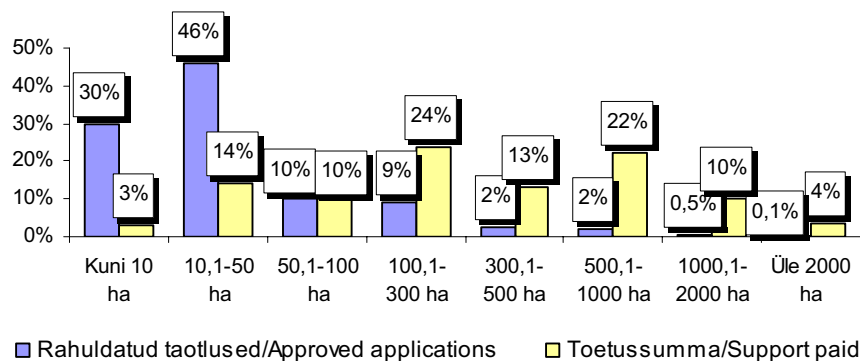
Teraviljatoetuse saajate osakaalu ning toetussummade jaotust toetuskõlbliku põllupinna suurusgruppide alusel illustreerib joonis 5. Võrreldes 2002. aastaga, on nii toetusesaajate arvu kui ka toetussumma jagunemine suurusgruppide vahel jäänud sarnaseks – kõige suurem osa (ligikaudu 46%) toetusesaajatest omasid põllumaad 10-50 ha, suurim osa toetussummast maksti aga tootjatele, kelle põllumaa suurus oli vahemikus 100,1 kuni 300 ha.

³ Esitatud taotluste korral on tegemist taotletud pinnaga, heakskiidetud taotluste korral toetuskõlblikku pinnaga.

⁴ Arvutuslik toetatav pind ehk pind pärast vähendamisi.

Joonis 5. Tera- ja kaunviljade, rapsi, rüpsi ning seemne- ja kiulina kasvatamise toetuse summa ja heakskiidetud taotluste arvu protsentuaalne jaotus põllupinna alusel

% of payment and no. of approved applications of support for growing cereals, leguminous vegetables, rape, turnip rape, and seed and fibre flax by field size



Sertifitseeritud seemnega külvatud põldudele maksti 30% kõrgemat toetust. Rahuldati 1123 taotlust ning toetust maksti 92 438 hektarile. Kõige enam oli toetuse saajate taotlustel sertifitseeritud seemnetest märgitud rapsi (667-l taotlusel, 44% toetatud pinnast), järgnes oder (597-l taotlusel, 31% kogu sertifitseeritud seemnega külvatud pinnast). Maakondade võrdluses oli sertifitseeritud seemnega külvatud pinda kõige rohkem Lääne-Virumaal (18,3% kogu sertifitseeritud seemnega külvatud pinnast).

Ühikumäärast 100% kõrgemat ehk kahekordset toetuse määra maksti rukkipõldudele. Kokku said heakskiidu 751 teraviljatoetuse taotlejat - rukkikasvatajat, kes kasvatasid rukist kokku 13 334 hektaril. Sarnaselt eelmistele aastatele oli toetusesaajatel kõige suurem rukki külvipind maakondadest Tartumaal, moodustades kogu külvatud rukkippinnast 24%, sellele järgnesid Järva ja Lääne-Viru maakonnad. Üle 100 hektarilisel põllupinnal kasvatasid rukist 22 äriühingut ja 1 füüsilisest isikust ettevõtja.

Kontroll

PRIA inspektorid koostöös Taimetoodangu Inspektsiooniga kontrollisid koha peal 264 taotlejat. Kontrolliti taotlustes esitatud põllukultuuride külvipindade andmete vastavust tegelikkusele, umbrohtumust, põlluraamatu olemasolu ja maa kasutamise õiguslikku alust tõendavaid dokumente taotleja ettevõttes. Lisaks neile kontrollitutele mõõdeti PRIA kontrolliinspektorite ja põldude registri spetsialistide poolt taotlejate teraviljapindu juhul, kui põllumassiivi kohta kokku taotletud pind ületas registris oleva põllumassiivi pinna (145 taotleja juures). Kokku mõõdeti taotlejate juures 2 196 põldu, üle 22 tuhande hektari põllumaad. Kontrollitud taotlejatest 22 jäid teraviljatoetusest ilma (neist üks annulleeris oma taotluse), 281 taotluse korral vähendati makstavat toetussummat ja 106 taotlejat said toetust taotletud pinna alusel.

Toetuse osalist maksmist rakendati kokku erinevatel põhjustel 289 taotleja korral. Seetõttu, et taotluses märgitud pindala ja tegeliku pinna vahe oli üle 3% või üle 2 ha (kuid mitte üle 20%), vähendati 133-l taotlejal toetuskõlblikku pinda 1 383 hektari võrra.

Kokku jäid 2003. aastal rahuldamata 27 (ehk 0,6%) taotleja taotlused. Kõige rohkem (7 taotlust) jäi rahuldamata Valga maakonnas. Suurimaks mitterahuldamise põhjuseks (esines 10 taotluse korral) oli see, et tegelik pindala oli üle 20% väiksem taotluses esitatud pindalast. Mitmel taotlusel korraga esines veel järgneva puudusi: taotleja põllupind oli väiksem kui 5 hektarit; tegelik pindala oli üle 20% väiksem taotluses esitatud pindalast ning umbrohtumus oli üle 15%; taotleja oli esitanud valeandmed eelmisel aastal; taotleja ei olnud ettevõtja; tegelik pindala oli üle 20% väiksem taotluses esitatud pindalast ning taotleja ei pidanud põlluraamatut. Teraviljatoetusest ilma jäänud taotlejatest moodustasid enamuse need, kelle kasutada oleva maa suurus jäi alla 10 hektari.

Sertifitseeritud seemne tootmise toetus

Tingimused

Sertifitseeritud seemne tootmise toetust said taotleda põllumajandustootjad, kelle 2002. aastal kasvatatud heina- või kartuliseeme oli sertifitseeritud. Kui 2002. aastal maksti toetust seemnekasvatamise pindala alusel, siis 2003. aastal maksti toetust sertifitseeritud seemne koguse pealt.

Taotlemine ja maksmine

Taotlemise perioodiks oli 2.-16. juuni, mille jooksul laekus PRIA-le kokku 52 sertifitseeritud seemne tootmise toetuse taotlust. Positiivse otsuse said neist 49 taotlust (45% FIEde poolt esitatud ja 55% äriühingute poolt esitatud taotlust) toetatava seemnekogusega 936 413 kilogrammi. Sertifitseeritud seemne toetuseks maksti välja kokku 2 124 947 krooni (36% FIEdele ja 64% äriühingutele), mis on üle 594 tuhande krooni vähem kui 2002. aastal. Andmed toetuse taotlemise ja maksmise kohta maakondade lõikes on toodud tabelis 6.

Tabel 6. Sertifitseeritud seemne tootmise toetuse taotlemine ja maksmine 2003
Application and payment of support for the production of certified seed 2003

Maakond/ County	Taotlused/ Applications		Seemne kogus (kg)/ Amount of seed (kg)				Toetussumma/ Support paid
	Kokku/ No. of appl.	Heakskiidetud/ No. of approved appl.	Taotlustel/ On appl.	Toetatud/ Supported			
				Kokku/ Total	Sh heinaseeme/ Hayseed	Sh seemnekartul/ Potato seed	
Harju	6	6	56 750	56 750	6 360	50 390	99 637
Ida-Viru	1	1	945	945	945		23 880
Jõgeva	3	3	7 288	7 288	7 288		53 629
Järva	4	4	17 940	17 940	17 940		259 393
Lääne-Viru	3	2	38 120	10 120	10 120		68 562
Põlva	5	4	33 821	7 990	7 990		61 980
Pärnu	7	6	89 095	85 645	51 805	33 840	190 909
Rapla	2	2	308 100	308 100	250	307 850	135 481
Saare	3	3	12 246	12 246	9 246	3 000	151 913
Tartu	10	10	365 787	365 787	77 127	288 660	945 701
Valga	2	2	1 145	1 145	1 145		20 903
Viljandi	4	4	59 827	59 827	18 517	41 310	80 294
Võru	2	2	2 630	2 630	2 630		32 665
KOKKU	52	49	993 694	936 413	211 363	725 050	2 124 947

Toetuse taotlejatest 38 taotlesid toetust heinaseemne, 13 seemnekartuli ja 1 nii

heinaseemne kui seemnekartuli kasvatamiseks. Toetuse suuruseks ühe kilogrammi kohta kehtestas põllumajandusminister **0,43** krooni seemnekartuli, **2,57** krooni raiheina, **7,57** krooni karjamaa raiheina, **12,42** krooni põldtimuti, hariliku aruheina, punase aruheina, hariliku keraheina ja nurmika liikide ning **25,27** krooni lutserni liikide, ida-kitseherne, punase ja valge ristiku sertifitseeritud seemne korral.

Sertifitseeritud seemne tootmise toetuse taotlusi laekus kokku 13 maakonnast (taotlusi ei esitatud Hiiu- ja Läänemaalt). Sarnaselt eelmisele aastale esitati kõige rohkem taotlusi Tartu maakonnas (10 taotlust). Ka suurim osa sertifitseeritud seemne tootmise toetussummast maksti Tartu maakonna põllumajandustootjatele.

Sarnaselt 2002. aastaga on heinaseemne osakaal seemnekartuliga võrreldes suurem. Sertifitseeritud seinaseemne tootmise toetuseks rahuldati 38 taotlust ja seemnekartuli tootmiseks 12 taotlust. Toetussumma jagunes heinaseemne ja seemnekartuli vahel vastavalt 85% ja 15%. Maakondade võrdluses said suurima osa seemnekartuli tootmiseks eraldatud toetusest Raplamaa ning heinaseemne tootmiseks eraldatud toetusest Tartumaa põllumajandustootjad.

Sertifitseeritud seemne tootmise toetuse saajad kasvasid kokku kümmet erinevat liiki ja 45 erinevat sorti heintaimede seemneid. 2002. aastal kasvatatud sortidele lisaks kasvatati 2003. aastal hariliku keraheina ja valge ristiku sertifitseeritud seemet. Heinaseemnetest kasvatati kõige rohkem raiheina seemet (52% kogu toetatud sertifitseeritud heinaseemne kogusest), järgnesid põldtimut (21%) ja harilik aruhein (8%). Heinaseemne tootmise toetussummade jaotuse alusel maksti suuremad toetussummad põldtimuti (31% kogusummast), punase ristiku (18%) ja raiheina (18%) sertifitseeritud seemne tootmise eest.

Toetust saanud tootjad kasvasid kokku 18 erinevat sorti seemnekartulit (2002. aastal kasvatati 14 sorti), neist varajast seemnekartulit üheksa, keskvalmivat viis ning hilist kartulit neli erinevat sorti. Seemnekartuli kogusest kartuli valmimisaja järgi moodustas 40% varajane, 16% keskvalmiv ja 44% hiline kartul.

Kontroll

Taimetoodangu Inspeksioon (TTI) kontrollis kõiki sertifitseeritud seemne kasvatamise toetuse taotlusi, võrreldes neid oma andmetega sertifitseerimise kohta. Kolme taotleja toetusest ilmajäämise tingisid järgmised asjaolud: ühel taotlejal puudus sertifitseeritud seemne tootmise luba, üks taotleja oli eelmisel aastal esitanud valeandmeid ja ühe taotleja puhul tuvastas TTI sertifitseeritud seemne puudumise.

Kartuli, puu- ja köögiviljade ning marja kasvatamise toetus

Tingimused

Köögivilja ja marjade kasvatamise toetus oli 2003. aastal esmakordselt makstav toetus. Põllumajandustootja, kes soovis toetust saada, pidi pidama põlluraamatut ja kasvatama kokku vähemalt ühel hektaril õiguslikul alusel tema kasutuses oleval avamaal järgnevaid kultuure: valget või punast peakapsast, kähärpeakapsast, lillkapsast, spargelkapsast, nuikapsast, rooskapsast, hiina kapsast, pekingi kapsast, porgandit, kaalikat, naerist, söögipeeti, redist, rõikaid, sibulat, küüslauku, porrulauku, rabarberit, salateid, tomatit, kurki, kõrvitsat, kabatšokki, paprikat, aeduba, sellerit, peterselli, tilli, maasikaid või

vaarikaid. Toetust sai taotleda vähemalt 0,1 ha suurusele põllule ning see pidi vastama järgmistele nõuetele: köögivilja kasvatamisel ei tohtinud põllu umbrohtumus ületada 30%; maasikate kasvatamisel pidi istutatud maasikataimede tihedus põllul olema vähemalt 27 taime 10 jooksva meetri kohta ja istutusribade vahe mitte üle 1,5 meetri ning vaarikate kasvatamisel pidi teise aasta saaki andvate vaarikavarte tihedus põllul olema vähemalt 4 vart 1 jooksva meetri kohta ja istutusribade vahe mitte üle 4,5 meetri.

Taotlemine ja maksmine

2003. aasta köögivilja ja marjade kasvatamise toetuse taotluste vastuvõtmise periood oli 19. – 30. mai, mille jooksul esitas taotluse **289** taotlejat. Toetust määrati **279** taotlejale (84% FIEsid ja 16% äriühinguid), kellest 270 said toetust täies mahus. Kartuli, puu- ja köögivilja ning marjade kasvatamise toetust saadi kokku **1 439** hektarile, millest köögivilja kasvupind moodustas **1 143** ha ja marjakultuuride kasvupind **296** ha.

Lähtuvalt toetuse maksmiseks ettenähtud rahasumma suurusest ning taotlustes märgitud nõuetekohaste köögivilja ja marjade kasvupinnast kehtestas põllumajandusminister kartuli, puu- ja köögivilja ning marjade kasvatamise toetuse ühikumäärad köögivilja- ja marjapõldude ühe hektari kohta. Köögivilja kasvatamist toetati **3 000** krooniga ja marjade kasvatamist **2 000** krooniga hektari kohta. Lisaks septembris makstud toetussummale, maksti detsembris lisatoetust, mil hektari kohta arvestati toetuseks **695,16** krooni.

2003. aastal kuulus väljamaksmisele **5 019 625 krooni** (septembris 4 019 636 krooni ja lisatoetusena detsembri lõpus 999 989 krooni). Väljamakstud toetussummast said 73% FIE-d ja 27% äriettevõttes (keskmine väljamakstav toetuse summa oli vastavalt 15 596 ja 30 450 krooni). Köögivilja ja marjade kasvatamise toetuse taotlemise ja maksmise andmed maakondade lõikes on toodud tabelis 7.

Tabel 7. Kartuli, puu-ja köögivilja ning marjade kasvatamise toetuse taotlemine ja maksmine 2003

Application and payment of support for growing potatoes, fruits and vegetables, and berries 2003

Maakond/ County	Taotlused/Applications		Toetatud pind (ha)/ Supported area (ha)		Toetussumma/ Support paid
	Kokku/ No. of appl.	Heakskiidetud/ No. of approved appl.	Köögiviljapind/ Area under vegetables	Marjapind/ Area under berries	
Harju	23	22	548,41	22,24	2 086 403
Hiiu	4	4	15,90	2,60	65 760
Ida-Viru	7	7	16,68		61 635
Jõgeva	22	20	50,74	30,39	269 398
Järva	12	12	10,68	13,25	75 175
Lääne	3	2	1,30	1,67	9 305
Lääne-Viru	19	19	35,04	20,87	185 726
Põlva	30	30	72,31	20,48	322 394
Pärnu	41	40	105,81	29,50	470 499
Rapla	9	6	31,00	2,68	121 773
Saare	1	1	26,30		97 183
Tartu	43	43	103,64	58,03	539 367
Valga	13	13	2,00	30,68	90 078
Viljandi	37	36	49,68	35,57	279 442
Võru	25	24	73,14	27,91	345 486

KOKKU	289	279	1142,63	295,87	5 019 625
-------	-----	-----	---------	--------	-----------

Köögiviljakultuuridest oli suurim toetatav pind valgel peakapsal (34%), järgnesid porgand (29%), söögipeet (14%), kaalikas (4%), kurk (3%), hiina kapsas (3%), lillkapsas (3%), sibul ja till (2%). Kogu toetatavast pinnast 1% või alla selle olid järgmiste kultuuride pinnad: porrulauk, rõikad, spargelkapsas, salatid, kõrvits, seller, petersell, kabatšokk, punane peakapsas, aeduba, küüslauk, naeris, rabarber, redis, nuikapsas, tomat, pekingi kapsas. Toetust ei taotletud käharpeakapsale, rooskapsale ja paprikale. Marjakultuuridest sai taotleda toetust vaarika ja maasika kasvatamiseks. Marjakultuuride vahel jagunes toetus järgmiselt - maasikatele 76% ja vaarikatele 24% toetussummast. Vaarika istanduste puhul oli oluline ka istanduste vanus. 23% vaarika istandustest oli rajatud 2000. aastal, 22% 2001. aastal. Vanimad istandused pärinevad 1996. aastast – 3% toetatavast vaarikapinnast.

Kontroll

Kartuli, puu- ja köögivilja ning marjade kasvatamise toetuse kohapealse kontrolli valimisse sattus 56 taotlejat. Taimetoodangu Inspeksioon kontrollis kõikide valimisse sattunud taotlejate põldude umbrohtumust, marjakultuuride istutusribade keskmist vahekaugust, maasika- ja vaarikataimede istutustihedust ning põlluraamatut. Kui TTI inspektorile tundus visuaalsel hinnangul, et taotletud põllu pind ei vasta tegelikkusele, siis tegi ta PRIA-le ettepaneku põldude pindalade üle mõõtmiseks GPS –iga.

Toetuse vähendamine leidis järgmistel põhjustel aset 9 taotleja korral: taotletud põllu pinna suurus oli alla 0,1 ha (5 taotlust); põllu umbrohtumus oli üle 30% (3 taotlust); maasikate keskmine istutustihedus ei vastanud nõuetele (1 taotlus). Toetatavat pinda vähendati köögiviljakasvatajatel kokku 1,9 ha ning marjakasvatajatel 0,77 ha.

Kontrolli tulemusena (nii kohapealne kontroll kui ka administratiivkontroll) jäid toetusest ilma kokku 10 taotlejat: neli sellist taotlejat, kelle põllupinna erinevus oli üle 20%; ühel taotlejal oli lisaks nimetatud veale tegemist veel umbrohtumusega; ühel taotlejal puudus põlluraamat (lisaks oli osadel tema põldudel kultuur külvamata); kaks taotlejat jäid ilma, kuna polnud registreeritud äriregistris ega Maksuametis ning kaks taotlejat ei saanud toetust, kuna nad ei kasvatanud põllumajanduskultuure vähemalt ühel hektaril. Kolm kontrollivalimisse sattunud taotlejat annulleeris oma taotluse (ühel teostati ka põldude mõõtmised ja leiti, et põllupinna erinevus on üle 20%). Ühel taotlejal, kelle põllupindu mõõdeti, vastasid pinnad taotletutele.

Põllumajanduslik keskkonnatoetus

Tingimused

Põllumajanduslikku keskkonnatoetust (edaspidi: *keskkonnatoetus*) on makstud alates 2000. aastast. Alustati mahepõllumajanduse toetamisega, 2001. aastal lisandus pilootprojekt Lümända, Kihelkonna ja Palamuse vallas. 2002. aastal toetati keskkonnatoetuse raames juba üheksat erinevat tegevust ning mahepõllumajandusliku tootmise ning eesti tõugu hobuse kasvatamise eest oli 2002. aastal esmakordselt võimalik toetust taotleda kogu Eesti territooriumil. 2003. aastal jagati keskkonnatoetust järgmiselt:

- **üleriigiliselt** oli võimalik toetust taotleda mahepõllumajandusliku tootmise eest ja eesti tõugu hobuse kasvatamise eest;
- **56-s vallas** oli võimalik toetust taotleda hea taimikasvatustava võtete kasutamise eest ning põllumajanduslikust kasutusest ajutiselt väljas oleva võsastumata haritava

riigimaa hooldamise eest, kusjuures riigimaa hooldamise eeltingimuseks oli, et taotleja järgib oma ettevõtte põllumajandusmaal hea taimekasvatustava võtteid.

Saare maakonna **Kihelkonna ja Lümända vallas** ning Jõgeva maakonna **Palamuse vallas** oli võimalik taotleda toetust lisaks eelpool mainitud tegevustele ka keskkonnasõbraliku majandamise eest, kiviaia taastamise ja hooldamise eest ning põllumajanduslikust kasutusest ajutiselt väljas oleva võsastunud haritava maa hooldamise eest; **Palamuse vallas** lisaks ka mitmeliigilise põõsasriba rajamise eest ning tiigi või märgala rajamise ja hooldamise eest.

2003. aastal oli toetust õigus taotleda äriühingutel ja füüsilisest isikust ettevõtjatel, kes kasutasid õiguslikul alusel vähemalt kahte hektarit, mahepõllumajandusliku tootmise puhul vähemalt 0,3 hektarit põllumajandusmaad toetust saavates valdades. Ühele taotlejale antava toetuse (erinevate tegevuste eest saadud toetuste summana) maksimaalmääraks oli 400 000 krooni.

Taotlemine ja maksmine

2003. aastal võeti keskkonnatoetuse taotlusi vastu 10. märtsist kuni 10. aprillini, mille jooksul esitati **2 038** taotlust⁵. Toetus maksti peale toetatavate tegevuste tegemist välja **1878**-le taotlejale (92% FIE-sid, 8% äriühinguid) summas **40 099 167** krooni. Andmed toetuse taotlemise ja maksmise kohta maakondade lõikes on toodud tabelis 8.

Tabel 8. Põllumajandusliku keskkonnatoetuse taotlemine ja maksmine 2003
Application and payment of agri-environment support 2003

Maakond/ County	Taotlused/ Applications				Makstud toetus/ Support paid
	Kokku/ No. of appl.	Heakskiidetud/ No. of approved appl.	Väljamakstud/ No. of appl. paid out	%	
Harju	36	30	30	83%	1 090 134
Hiiu	162	160	159	98%	3 077 308
Ida-Viru	13	12	11	85%	287 794
Jõgeva	76	65	64	84%	2 223 764
Järva	56	49	49	88%	1 243 385
Lääne	165	156	154	93%	4 062 983
Lääne-Viru	35	30	30	86%	1 055 131
Põlva	83	81	79	95%	1 607 919
Pärnu	202	194	191	95%	3 322 723
Rapla	130	115	114	88%	2 592 860
Saare	434	391	388	89%	7 833 952
Tartu	75	71	71	95%	1 811 350
Valga	113	97	93	82%	2 065 728
Viljandi	167	165	165	99%	4 569 194
Võru	291	285	280	96%	3 254 946
KOKKU	2 038	1 901	1 878	92%	40 099 167

Toetussummast 20% maksti Saare maakonna tootjatele. Ka toetuse saajate arv oli suurim Saaremaal, moodustades 21% toetuse saajatest. Maakondadest väikseim toetussumma (alla 1% kogu toetusest) maksti üheteistkümnemale Ida-Viru maakonna tootjale.

⁵ 1 hilinevad taotlus ei kajastu taotluste arvus.

Kogu keskkonnatoetuseks makstud summadest 90% maksti kahe tegevuse – mahepõllumajandusliku tootmise ja hea taimekasvatustava võtete kasutamise eest. Hea taimekasvatustava võtete kasutamine oli ka enamike teiste tegevuste eest toetuse saamise eelduseks. Teiste tegevuste eest makstud toetussummad ei ületanud tegevuste lõikes nelja protsenti kogu keskkonnatoetusest. Ühtegi taotlust ei laekunud märgala rajamiseks ega hooldamiseks. Toetuse saajate arv ja makstud toetussummad toetatud tegevuste lõikes ning tegevuse toetussumma osakaal kogu makstud toetuses on toodud tabelis 9.

Tabel 9. Põllumajandusliku keskkonnatoetuse maksmine tegevuste lõikes
Payment of agri-environment support by fields of activity

TEGEVUS / Activity	Toetuse saajate arv / No of beneficiaries	Makstud toetus / Support paid	Toetussumma osakaal / Percentage
Mahepõllumajanduslik tootmine/ <i>Organic production</i>	688	18 792 956	46,87%
Hea taimekasvatustava võtete kasutamine/ <i>Employment of the techniques of good plant production practice</i>	1163	17 051 374	42,52%
Keskonnasõbralik majandamine/ <i>Environment friendly management</i>	119	1 504 442	3,75%
Hobuse kasvatamine/ <i>Breeding of horses of Estonian native breed</i>	153	1 021 500	2,55%
Võsastumata riigimaa hooldamine/ <i>Maintenance of state land overgrown with brushwood</i>	100	841 776	2,10%
Kiviaia taastamine/ <i>Restoration of stone walls</i>	59	603 200	1,50%
Mitmeliigilise põõsasriba rajamine/ <i>Planting of multi-species hedgerows</i>	6	144 000	0,36%
Tiigi rajamine/ <i>Foundation of ponds</i>	5	89 000	0,22%
Kiviaia hooldamine/ <i>Maintenance of stone walls</i>	13	30 820	0,08%
Tiigi hooldamine/ <i>Maintenance of ponds</i>	14	17 000	0,04%
Võsastunud maa hooldamine/ <i>Maintenance of land overgrown with brushwood</i>	2	3 100	0,01%
KOKKU/ Total		40 099 167	100,00%

Kontroll

Toetusrahast jäi erinevatel põhjustel ilma 160 keskkonnatoetuse taotlejat. Neist 126 sai eitava vastuse administratiivse kontrolli käigus (kõige rohkem puudulikult esitatud dokumentide tõttu -99) ning 11 taotlejat jättis kinnituse tagastamata. Heakskiidu saanud 1901-st taotlejast jäeti toetus lõpuks välja maksmata 23-le. Taotleja sai kas ise loobuda toetatavate tegevuste teostamisest või avastati puudusi kontrolli teostamisel PRIA või Taimetoodangu Inspeksiooni poolt. Üks toetusest ilmajäänud taotleja ei läbinud kohustuslikku, vähemalt 6-tunnist keskkonnasõbraliku majandamise alast koolitust.

Koha peal kontrolliti kokku 156 taotlejat. Kohapealses kontrollis avastatud puuduste tõttu jäeti toetusest ilma 14 taotlejat. Kõige enam, viiel juhul, oli puuduseks see, et polnud täidetud 15% liblikõieliste taimede nõuet (liblikõielised ei moodusta vähemalt 15% kogu põllukülvikorrast olevast maast või puuduvad üldse). Kolmel juhul oli taotleja toetusest ilmajätmise põhjuseks kas põlluraamatu puudumine või selle puudulik täitmine. Kolmel juhul oli tõestamata maakasutuse õiguslik alus või oli toetust taotletud tegelikkusest suuremale pinnale. Toetusest jäadi ilma veel seetõttu, et tegelikkus ei vastanud külvikorra sisseviimise plaanile, osa taotleja maast oli võsastunud ning osa oli niitmata.

Põllumajandusmaa lupjamise toetus

Tingimused

Põllumajandusmaa lupjamise toetust (edaspidi: *lupjamistoetus*) võis taotleda õiguslikul alusel põllumajandusmaad kasutav põllumajandustootja, kellele kaeti toetusega osaliselt põllumajandusmaa meliorandiga väetamise maksumus, mille alla kuulusid meliorandide ostmise, vedamise ja laotamise kulud. Toetuse saamiseks oli vaja esitada taotlus ja kõlviku mulla lubjatarbe tõend, mille sai maaparandusbüroost, kui mulla happesus (pH_{KCl}) oli kuni 6.0 ja selle kõlviku meliorandiga väetamiseks ei olnud eelnenuid nelja aasta jooksul lupjamistoetust antud. Enne taotluse esitamist tuli taotlejal sõlmida ka tööettevõtuleping meliorandiga laotamistööde teenuse osutajaga.

Taotlemine ja maksmine

Kokku esitas lupjamistoetuse saamiseks taotluse **297** taotlejat, kes taotlesid ühtekokku toetust **17 553 219** krooni. Esitatud taotlustest rahuldati kõik taotlused ning rahuldatud toetuse summaks oli **16 000 000** krooni. Toetuse määrad olid kulude lõikes ja maakonniti erinevad ning 2003. aastal hüvitati tootjale 71-83% lupjamistööde maksumusest. Lupjamistoetusega kaeti meliorandiga väetamise maksumus arvestusega kuni 5 tonni hektari kohta. Kuna taotlusi laekus lupjamistoetuse saamiseks suuremas mahus kui toetuseks riigieelarves ette nähtud summa, kehtestati taotleja kohta toetuse maksimaalsuuruseks 365 772 krooni. Kui taotleja taotletud toetus ületas seda summat, pidi ta proportsionaalselt vähendama lubjatavat pinda ja omaosalust. Selliseid taotlejaid oli kokku kaheksa.

Lupjamistoetus maksti välja 30 tööpäeva jooksul alates päevast, mil taotleja esitas piirkondliku maaparandusbüroo poolt kinnitatud kinnituse meliorandi laotamistööde tegemise kohta ning dokumendi selle kohta, et taotleja oli meliorandiga väetamise eest tasunud toetusega mittekäetud summa. Toetust maksti välja **268**-le taotlejale (69% taotlejatest olid FIE-d) summas **14 163 107** krooni (45% summast said FIE-d) ning toetuse abil teostatud lupjamistööde kogumaksumus oli **19 095 039** krooni. Andmed lupjamistoetuse taotlemise ja maksmise kohta on toodud tabelis 10.

Tabel 10. Põllumajandusmaa lupjamise toetuse taotlemine ja maksmine 2003
Application and payment of support for the liming of agricultural land 2003

Maakond/ County	Taotluste arv/ No. of applications			Lupjamistööde maksumus/ Cost of liming services		Toetussumma/ Amount of support			
	Taotletud/ Applied	Välja- makstud/ Paid out	%	Taotletud/ Applied	Välja- makstud/ Paid out	Taotletud/ Applied	Rahuldatud/ Approved	Makstud/ Paid out	%
Harju	12	12	100%	1 002 281	995 081	721 598	721 598	716 481	99%
Ida-Viru	2	2	100%	197 296	197 296	143 296	143 296	143 296	100%
Jõgeva	28	24	86%	1 555 372	1 487 959	1 152 173	1 124 419	1 102 095	96%
Järva	32	30	94%	3 239 528	2 444 761	2 376 684	2 099 659	1 790 722	75%
Lääne	1	1	100%	74 760	74 760	54 084	54 084	54 084	100%
Lääne-Viru	19	19	100%	1 417 985	1 417 985	1 011 176	1 011 176	1 011 165	100%
Põlva	46	45	98%	6 264 248	4 851 059	4 613 528	3 805 124	3 649 249	79%
Pärnu	38	31	82%	1 893 337	1 798 842	1 370 716	1 370 716	1 303 491	95%
Rapla	6	6	100%	245 641	245 641	181 796	181 796	181 793	100%
Saare	6	6	100%	209 894	209 894	174 258	174 258	174 258	100%
Tartu	35	28	80%	4 797 808	2 794 680	3 553 271	3 168 382	2 132 876	60%
Valga	14	12	86%	707 897	557 021	502 810	502 810	395 835	79%

Viljandi	40	38	95%	1 813 521	1 683 247	1 360 334	1 305 186	1 262 538	93%
Võru	18	14	78%	462 921	336 812	337 497	337 497	245 226	73%
KOKKU	297	268	90%	23 882 489	19 095 039	17 553 220	16 000 000	14 163 107	81%

Kõige rohkem taotlusi esitati Põlvamaalt (46 taotlust) ning kõige vähem taotlusi esitati Läänemaalt (1 taotlus). Keskmiselt maksti välja 90% rahuldatud taotlustest, maakondade lõikes maksti kõige vähem rahuldatud taotlusi välja Võrumaal (78% rahuldatud taotlustest).

Kõige rohkem toetusesaajaid oli Põlvamaal (ligikaudu 17% kõikidest toetuse saajatest) ning samasse maakonda maksti välja ka kõige suurem osa lupjamistoetusest - ligikaudu 26% kogu väljamakstud lupjamistoetusest. Kõige vähem toetusesaajaid ja kõige väiksem toetuse osa maksti välja Läänemaale (0,4% kõikidest toetuse taotlejatest ning 0,4% kogu väljamakstud summast).

2003. aastal väetati lupjamistoetuse abil meliorandiga 13 120 hektarit põllumajandusmaad (ligikaudu 611 hektarit vähem kui 2002. aastal). Kõige rohkem lubjati põllumaad Põlvamaal ning Järvamaal (üle 2000 hektari). Kõige väiksemad lubjatud pinnad olid Läänemaal (53,4 ha) ning Saaremaal (70 ha).

Lupjamistööde teostamiseks kasutati viit liiki meliorante – klinkritolmu, dolomiidijahu, paejahu, lubja-dolomiidi segu ning lubjakivijahu. Enimkasutatavamaks meliorandiks kujunes sarnaselt kahe varasema aastaga klinkritolm, millega tehti 84% lupjamistöödest. Lubja-dolomiidi seguga teostati 8%, dolomiidijahuga 5%, lubjakivijahuga 2% ning paejahuga 1% lupjamistöödest.

Kontroll

Lupjamistoetuse oli kohapealse kontrolli valimis 66 taotlejat. Kontrollitutest kolmel juhul ei olnud lupjamistöid teostatud, ülejäänud olid korrektsed. Toetust ei makstud 29-le heakskiidu saanud taotlejale, kes ei esitanud kinnitust tööde teostamise kohta.

Maaparandussüsteemi hooldustoetus

Tingimused

Maaparandussüsteemi hooldustoetus (edaspidi: *maaparandustoetus*) on rahaline abi, millega osaliselt hüvitatakse maatulundusmaale või põllumajandussaaduste tootmiseks kasutatavale eluasemekohtade maale rajatud maaparandussüsteemi hooldustööde maksumus. 2003. aastal maksti maaparandustoetust esmakordselt, toetust võis taotleda: **põllumajandustootja**, kes valdas maatulundusmaal või eluasemekohtade maal paiknevat maaparandussüsteemi ning oli füüsilisest isikust ettevõtja või äriühing, kelle püsiv tegevus oli põllumajandussaaduste tootmine või **mittetulundusühing**, kelle põhikirjaliseks eesmärgiks oli maaparandushoid. Taotleja poolt hooldatav maaparandussüsteem ei tohtinud olla kantud riigi poolt korrashoitavate eesvoolude nimekirja.

Taotlemine ja maksmine

Maaparandustoetuse taotlemisperiood 2003. aastal oli 1. maist kuni 2. juunini. Taotleja pidi esitama vormikohase taotluse ja hooldustööde aastakava. Kokku esitati **637** taotleja

poolt maaparandustoetuse saamiseks **638** taotlust⁶, kus taotleti maaparandussüsteemide hooldustööde tegemiseks ühtekokku toetust **18 596 602** krooni (Tabel 11).

Tabel 11. Maaparandussüsteemi hooldustoetuse taotlemine, määramine ja maksmine 2003

Application, approval and payment of maintenance support for a land improvement system 2003

Maakond/ County	Taotluste arv/ No. of applications				Toetussumma/ Amount of support			
	Taotletud/ Applied	Heak- kiidetud/ Approved	Makstud/ Paid out	%	Taotletud/ Applied	Heak- kiidetud/ Approved	Makstud/ Paid out	%
Harju	16	16	13	81%	374 402	374 402	320 036	85%
Hiiu	27	27	23	85%	644 990	644 990	385 419	60%
Ida-Viru	7	7	7	100%	163 888	163 888	163 888	100%
Jõgeva	54	53	52	96%	1 945 174	1 930 966	1 915 831	98%
Järva	34	34	30	88%	2 193 472	2 193 472	1 334 297	61%
Lääne	29	29	21	72%	477 577	477 577	425 735	89%
Lääne-Viru	18	18	17	94%	493 780	493 780	485 780	98%
Põlva	69	69	63	91%	900 497	900 497	770 697	86%
Pärnu	81	81	75	93%	1 926 270	1 926 270	1 806 376	94%
Rapla	49	49	47	96%	2 184 007	2 184 007	2 157 889	99%
Saare	24	24	21	88%	282 418	282 418	208 620	74%
Tartu	73	73	69	95%	3 559 256	3 559 256	3 086 231	87%
Valga	33	33	31	94%	458 324	458 324	427 087	93%
Viljandi	28	28	25	89%	1 590 418	1 590 418	900 214	57%
Võru	96	95	92	96%	1 402 129	1 394 019	1 335 599	95%
KOKKU	638	636	586	92%	18 596 602	18 574 284	15 723 699	85%

Rahuldati **636** taotlust ning maaparandustoetust määrati toetussummas **18 574 284** krooni. Kaks taotlejat jäid administratiivkontrolli tulemusena heakskiidust ilma, kuna nad ei olnud põllumajandustootjad.

Pärast hooldustööde lõpetamist pidi taotleja 5 päeva jooksul esitama vormikohase kinnituse hooldustööde tegemise kohta. Korrektnesse kinnitust esitati **586** taotleja poolt, mille järel maksti neile 30 tööpäeva jooksul välja toetus kogusummas **15 723 699** krooni. Toetusesaajatest 74% moodustasid füüsilisest isikutest ettevõtjad ning 26% äriühingud ja mittetulundusühingud, väljamakstud toetussummast said 41% füüsilisest isikust ettevõtjad ja 59% äriühingud.

Põllumajandusministri poolt kehtestati põllumajandustootjale antava maaparandustoetuse maksimaalsuuruseks 173 541 krooni, mittetulundusühingu korral 520 520 krooni. Kui taotletav toetussumma ületas ühe taotleja kohta kehtestavat toetuse maksimaalsuurust, oli taotlejal õigus aastakava korrigeerida, vähendades hooldustööde mahtu nii, et see vastaks taotlejale antava toetuse maksimaalsuurusele. Oma aastakavasid korrigeeris 9 taotlejat. Põllumajandustootjale antavat maksimaaltoetust sai neli äriühingut, mittetulundusühingule määratud maksimaalsummat sai üks maaparandusühistu. Väikseima toetussummana sai üks taotleja 510 krooni. Maaparandustoetuse saajatest kõige suurema osakaalu moodustasid need, kellele maksti toetust vahemikus 1 001 kuni 10 000 krooni (43% toetuse saajatest).

⁶ 1 hilinenud taotlus ei kajastu taotluste arvus.

Ida-Virumaal maksti ainsa maakonnana toetus välja 100%-le taotlejatest kogu taotletud toetussummas. Maakondade võrdluses läks toetussummast suurim osa Tartumaale (19,6%), väljamakstud taotlusi oli enim Võrumaal (15,7%).

Maaparandussüsteemi hooldustoetuse taotlejad said toetust ainult põllumajandusministri poolt määrusega kehtestatud hooldustööde tegemiseks. Toetatavateks hooldustöödeks oli veejuhtmel rohttaimede ja peenvõsa niitmine, võsa ja metsa raiumine; veejuhtme sängist takistuste ja sette eemaldamine; drenaažisuudme settest puhastamine ja korrastamine; truubi settest puhastamine; drenaažikaevu settest puhastamine ja korrastamine; poldri hooldamine ning kännuvalli laialiajamine. Põllumajandusminister kehtestas hooldustööde lõikes erinevad maaparandustoetuse ühikumäärad.

Taotlustel ülekaalukalt enimmärgitud maaparanduse hooldustööks oli veejuhtmel võsa ja metsa raiumine, mis esines 525-l esitatud taotlusel ja 482-l toetuse maksmise aluseks olnud taotlusel. Sellele järgnesid truubi settest puhastamine ja drenaažisuudme settest puhastamine. Kõige vähem oli märgitud hooldustööna poldri hooldamist (9 taotlusel). Keskmiselt oli ühel taotlusel märgitud üle nelja erineva maaparandussüsteemi hooldustöö. Väljamakstud toetussumma korral oli suurima osatähtsusega (28%) hooldustööks veejuhtmel võsa ja metsa raiumine, millele järgnes veejuhtme sängist sette eemaldamine mehhaniseeritult (15%).

Kontroll

PRIA esitas piirkondlikele maaparandusbüroodele kohapealse kontrolli teostamiseks kontrollitavate nimekirja. Piirkondlikud maaparandusbürood kontrollisid hooldustööde vastavust kehtestatud nõuetele (99 taotleja poolt tehtud tööd olid nõuetele vastavad). 50 algselt rahuldatud taotluse kohta toetuse väljamaksmist ei toimunud, kuna taotlejad ei esitanud kinnitusi tööde toimumise kohta.

Põllumajanduskindlustustoetus

Tingimused

Põllumajanduskindlustustoetusega (edaspidi: *kindlustustoetus*) hüvitati põllumajandustootjale ja kalakasvatajale osaliselt kindlustusmaksed põllumajanduskultuuride, töu- ja produktiivloomade või kalakasvatases kasvatatavate kalade loodusõnnetuse vastu kindlustamiseks. 2003. aastal hüvitati tootjale toetusega 40% kindlustusmaksetest, mis ta oli kindlustusandjale kindlustuslepingu alusel maksnud perioodil 20.06.2002-19.06.2003.

Taotlemine ja maksmine

Kindlustustoetust taotles 137 põllumajandustootjat 140 kindlustuslepingu maksete osaliseks hüvitamiseks (kalakasvatajaid taotlejate hulgas ei olnud). Rahuldati 136 taotleja (51% FIEsid ja 49% äriühinguid) taotlused 139 kindlustuslepinguga. Kindlustustoetuseks maksti tootjatele 409 044 krooni (FIEdele 11% ja äriühingutele 89%). 2002. aastaga võrreldes vähenes makstud toetus 204 406 krooni võrra, kuigi rahuldatud taotlusi oli 2003. aastal 19 võrra rohkem. Andmed kindlustustoetuse taotlejate, kindlustuslepingute ja toetuse maksmise kohta maakondade lõikes on toodud tabelis 12.

Tabel 12. Põllumajanduskindlustustoetuse taotlemine ja maksmine 2003

Application and payment of agricultural insurance support 2003

Maakond/ County	Taotluste arv / No. of applications		Kindlustuslepingute arv / No. of insurance contracts		Makstud toetus/ Support paid
	Kokku/ Total	Rahuldatud/ No. of approved appl.	Kokku/ Total	Heakskiidetud taotlustel/ On approved appl.	
Harju	1	1	1	1	800
Hiiu	2	2	2	2	9 185
Ida-Viru	6	6	6	6	4 280
Jõgeva	16	16	17	17	74 590
Järva	17	17	17	17	96 291
Lääne	1	1	1	1	3 944
Lääne-Viru	9	9	9	9	77 810
Põlva	10	10	10	10	18 510
Pärnu	35	34	35	34	33 216
Rapla	10	10	10	10	47 655
Saare	7	7	7	7	5 674
Tartu	9	9	11	11	21 714
Valga	7	7	7	7	10 489
Viljandi	2	2	2	2	805
Võru	5	5	5	5	4 081
KOKKU	137	136	140	139	409 044

Kõige enam oli rahuldatud taotlusi Pärnumaalt (25%). Kõige suurem väljamakstud toetussumma oli Järvamaal, kuhu maksti 23,5% kogu toetussummast. Väiksemad toetussummad maksti Harju- ja Viljandimaale, kus osatähtsused jäid alla 0,2%. Toetusesaajate poolt 2003. aastal tasutud kindlustusmaksete summa, millest hüvitati kindlustustoetuse näol 40%, oli **1 022 611** krooni.

Tõu- ja produktiivloomade kindlustamiseks oli toetusesaajatel sõlmitud 133 kindlustuslepingut, millega oli kokku kindlustatud 41 222 looma. Kõige enam oli kindlustatud veiseid ja sigu (mõlemaid 47%). Põllumajanduskultuuride kindlustamiseks oli toetusesaajatel sõlmitud 6 kindlustuslepingut. Kõige enam kindlustati rapsi (95% kogu kindlustatud pinnast).

Kontroll

Kohapealses kontrollis olnud 13 taotleja puhul vigu ei leitud. Tagasi lükati ainult üks taotlus ühe lepinguga, kus taotleja ei olnud põllumajandustootja.

Intressitoetus

Tingimused

Intressitoetust maksti põllumajandustootjatele, kalakasvatajatele või kutselisele kalurile, kes oli kasutanud krediidi- või finantseerimisasutuselt saadud pikaajalist (tagastamise tähtajaga üle ühe aasta) laenu või sõlminud kapitalirendilepingu põllumajandussaaduste tootmise või kalakasvatuse arendamiseks või kalapüügi arenguks vajaliku põhivara ostmiseks, ehitamiseks või rekonstrueerimiseks. Erinevalt eelmistest aastatest maksti sellel aastal intressitoetust ka kutselistele kaluritele.

Toetuse saamiseks pidi taotleja olema tasunud eelmise kalendriaasta laenuintressid või kapitalirendi tasu, mis olid ka aluseks toetussumma arvutamisel. Põllumajandusminister

kehtestas intressimääraks, millest alates 2003. aastal intressitoetust maksti, **6,87** protsenti. Toetusesaajale hüvitati toetusega tema eelmisel aastal makstud intressimaksed maksimaalselt kümne intressimäära protsendipunkti ulatuses.

Taotlemine ja maksmine

Intressitoetuse taotlejaid oli kokku **970**, kes esitasid **2 619** toetustaotlustega koos **2 638** laenu- või kapitalirendilepingut. Rahuldati **920** taotleja **2 378** laenulepingu kohta esitatud taotlused. Võrreldes eelmise aastaga, on toetuse saajate hulk kasvanud 12% võrra ning toetuse saajate osa on kasvanud 94%-lt 95%-le. Toetust maksti kogusummas **13 117 265** krooni. Intressitoetuse saajatest olid 63% FIED ja 37% äriühingud, toetuse summast seevastu said FIED 32% ja äriühingud 68%. Andmed intressitoetuse taotlejate, laenulepingute ja toetuse maksmise kohta maakondade lõikes on toodud tabelis 13.

Tabel 13. Intressitoetuse taotlemine ja maksmine 2003⁷
Application and payment of interest rate support 2003

Maakond/ County	Taotlejad/Applicants ⁸			Laenude arv/No. of loans			Laenusumma heakskiidetud taotlustel/ Amount of loans on approved appl.	Toetussumma/ Support paid
	Kokku/ No. of appl.	Rahuldatud/ No. of approved appl.	%	Kokku/ No. of loans	Heaks- kiidetud/ No. of loans on approved appl.	%		
Harju	60	56	93%	239	205	86%	163 564 395	1 300 790
Hiiu	11	11	100%	14	12	86%	12 142 466	96 175
Ida-Viru	24	23	96%	43	41	95%	18 991 393	208 956
Jõgeva	66	66	100%	200	185	93%	110 809 885	1 248 281
Järva	93	90	97%	323	311	96%	155 979 677	1 555 004
Lääne	29	28	97%	56	52	93%	25 775 724	167 180
Lääne-Viru	113	102	90%	374	336	90%	161 874 170	1 710 190
Põlva	58	57	98%	190	179	94%	83 245 248	878 113
Pärnu	84	84	100%	201	186	93%	81 538 904	1 029 083
Rapla	79	71	90%	175	152	87%	68 973 432	770 263
Saare	53	53	100%	120	107	89%	91 442 030	832 479
Tartu	72	67	93%	193	179	93%	117 787 415	1 222 650
Valga	58	56	97%	110	99	90%	39 284 241	462 655
Viljandi	106	101	95%	260	242	93%	86 974 559	1 322 056
Võru	65	56	86%	140	92	66%	21 878 376	313 392
KOKKU	971	921	95%	2 638	2 378	90%	1 240 261 916	13 117 265

Suurim heakskiidetud laenulepingute protsent oli Järvemaal (heaks kiideti 96% laenulepingutest), väiksem Võrumaal, kus kiideti heaks 66% laenulepingutest. Heakskiidetud **laenulepingute arv** on alates 2001. aastast pidevalt kasvanud, väljamakstav toetussumma oli aga 2003. aastal kõige väiksem. 2003. aastal oli **laenusumma** heakskiidetud taotlustel **1,24** miljardit krooni (sh äriühingutel 930 miljonit ja füüsilisest isikust ettevõtjatel 310 miljonit krooni).

Toetusesaajate hulgas oli 21 taotlejat 56 laenulepinguga, kes olid oma tegevusalaks märkinud kalakasvatusega ja kalapüügiiga seotud valdkonnad (2002. aastal oli

⁷ Rahuldatud taotlejatena käsitleti neid taotlejaid, kellel vähemalt üks laenuleping rahuldati.

⁸ Kuna üks taotleja esitas ettevõtte tegevuskohana erinevatel taotlustel kaks erinevat maakonda (Viljandi ja Pärnumaa), käsitletakse teda siin tabelis kahe taotlejana.

kalakasvatuse, -töötlemise või müügiga tegelevaid toetuse saajaid 6, kes said toetust 9-le laenulepingule).

Maakondade võrdluses said erinevalt eelmisest aastast kõige rohkem toetust (13% kogu toetussummast) Lääne-Virumaa tootjad. Väikseim toetussumma läks Hiiumaale (0,7% toetussummast). Heakskiidetud laenulepingute pooldest oli samuti esikohal Lääne- Virumaa (14% laenulepingutest).

Intressitoetustel intressimäärasid märkinud taotlejate hulgas oli minimaalseks intressimääraks 3% ja maksimaalseks 20%. Toetusega hüvitati taotleja poolt makstud intressid vahemikus 6,87-16,87 protsenti. Keskmine intressimäär toetusesaajate laenulepingutes oli 10,2%.

Toetusesaajate keskmine laenusumma, mille intresside hüvitamiseks toetust taotleti, oli sellel aastal 521 557 krooni, laenukestuse üldkeskmine 4,2 aastat.

Toetust maksti taotlejale, kelle krediidi- või finantseerimisasutuselt saadud laen oli pikaajaline (tagastamise tähtajaga üle ühe aasta). Maksimaalne laenukestus oli 2003. aastal intressitoetuse saajatel 20 aastat. Kahe kuni viie aastase laenu tähtajaga laenud moodustasid 73% kogu laenudest, nendest omakorda 43% moodustasid laenud, mille kestuseks oli neli kuni viis aastat. Laenusumma alusel oli toetusesaajad laenanud kõige rohkem neljaks kuni viieks aastaks. Üldkeskmisest väiksemad laenusummad ilmnesisid ühe kuni nelja aastase kestusega ning üle kümne aastase kestusega laenudel, suurima keskmise laenusummaga on kuueks kuni üheksaks aastaks võetud laenukohustused. Kõrgeima intressimääraga olid pikaajalised laenud, mille tähtaeg oli 9 kuni 10 aastat.

Kontroll

Intressitoetuse puhul oli kohapealses kontrollis 273 taotlust, millest 62 taotlust jäi rahuldamata. Peamiste vigadena leiti, et laenu- või kapitalirendi otstarve ei vastanud määruse nõuetele, oli sõlmitud kasutusrendileping, taotleja ei olnud põllumajandustootja.

Taotlustega esitatud 2 638 laenulepingust ei hüvitatud taotlejatele erinevatel põhjustel intressimakseid 260 lepingu puhul. Sarnaselt eelmise aastaga oli enamesinenud põhjuseks, miks intressitoetust ei makstud, laenu- või kapitalirendi otstarbe mittevastamine määruses kehtestatud (105 laenulepingut ehk 40%). Teiseks sagedamini esinenud põhjuseks oli asjaolu, et laenulepingu intressimäär oli allpool kehtestatud alammäära (6,87%) – 69 laenulepingut ehk 27% ning kolmandaks sagedasemate põhjuste seas oli 53 laenulepingu korral taotlejaga seotud põhjus, mil taotlejalt oli nõutud eelmisel aastal makstud sama arengutoetuse tagasimaksmist riigieelarve tuludesse. Ilmajäämise põhjustena esines veel järgmisi asjaolusid: lepingu kestus oli üks aasta või vähem; sõlmitud oli kasutusrendileping; taotleja ei olnud põllumajandustootja, kalakasvataja ega kutseline kalur; kinnituskiri ei vastanud kehtestatud nõuetele, taotleja ei olnud tähtjaks puuduseid kõrvaldanud; taotleja on esitanud valeandmeid; taotleja ei vastanud järelepärimisele; taotlus hilines või taotluselt puuduvad nõutavad andmed.

Pärast toetuse väljamaksmist nõuti 2003. aasta intressitoetus tagasi ühelt taotlejalt, kellele oli makstud toetus seitsme taotluse eest kogusummas ligikaudu 200 tuhat krooni.

Nõuandetoetus

Tingimused

Nõuandetoetus on sihipäraseks kasutamiseks ettenähtud rahaline abi, millega osaliselt või täielikult hüvitatakse individuaalse nõuandeteenuse maksumus, mida põllumajandustootjale või kalakasvatatajale osutab atesteeritud konsulent talle atesteerimisel kinnitatud valdkonnas. Nõuandeteenust osutatakse taotleja majandustegevuse tasuvuse suurendamiseks või toodangu kvaliteedi parandamiseks. Toetust võis taotleda põllumajandustootja või kalakasvataja, kes oli tasunud konsulendile suulise või kirjaliku individuaalse nõuandeteenuse eest. Individuaalseks nõuandeteenuseks ei loetud ja nõuandetoetust ei antud mitmele isikule üheaegselt osutatud nõuandeteenuse puhul. 2003. aasta nõuandetoetuse puhul oli eelmise aastaga võrreldes suurimaks muudatuseks see, et toetuse taotleja pidi olema enne toetuse taotlemist tasunud konsulendile nõuandeteenuse maksumuse täies ulatuses.

2003. aastal oli nõuandetoetuse määr 70% nõuandeteenuse maksumusest ja taotlejale antava nõuandetoetuse maksimaalsuuruseks oli 7000 krooni. Põllumajandusliku keskkonnatoetuse taotlemiseks antava nõuande puhul oli nõuandetoetuse määr 100% nõuandeteenuse maksumusest juhul, kui selle nõuandeteenuse maksumus ei ületanud 1000. Rohkem kui 1000 krooni maksvate keskkonnatoetuse taotlemiseks antavate nõuannete puhul oli nõuandetoetuse määraks 70%.

Taotlemine ja maksmine

Nõuandetoetuse taotlemisperiood kestis 2003. aastal 17. veebruarist 17. novembrini. Toetust sai taotleda lisaks jooksvale eelarveaastal osutatud nõuandeteenustele ka 2002. aasta 15. novembrist kuni 31. detsembrini läbiviidud nõustamistööde eest. Taotlemisperioodi jooksul esitas **754** taotlejat **890** taotlust nõuandetoetuse saamiseks. 2002. aastaga võrreldes on esitatud taotluste arv kasvanud ligikaudu 18% võrra. Nõuandetoetust maksti **747** taotlejale (73% FIE-sid ja 27% äriühinguid) **871** taotluse alusel välja **3 194 228** krooni (FIE-d said 67% ja äriühingud 33% toetussummast) (Tabel 14). Kui 2002. aastal maksti toetust välja 95%-le taotlustest, siis 2003. aastal 98%-le taotlustest (99%-le taotlejatest).

Tabel 14. Nõuandetoetuse taotlemine ja maksmine 2003
Application and payment of advisory support 2003

Maakond/ County	Taotlused/ Applications			Taotlejad ⁹ / Applicants			Nõuandeteenuse maksumus/ Cost of advisory service		Makstud toetus/ Support paid
	Kokku/ No. of appl.	Rahuldatud/ No. of approved appl.	%	Kokku/ No. of applicants	Rahuldatud ¹⁰ / No. of approved applicants	%	Taotlejatel/ Applicants	Toetuse saajatel/ Beneficiaries	
Harju	43	42	98%	38	38	100%	332 810	322 810	203 987
Hiiu	1	1	100%	1	1	100%	8 800	8 800	6 160
Ida-Viru	21	19	90%	19	18	95%	98 414	91 334	65 713
Jõgeva	47	47	100%	41	41	100%	372 120	372 120	239 618
Järva	53	52	98%	45	45	100%	385 230	383 230	219 086

⁹ Üks taotleja märkis erinevatel taotlustel ettevõtte tegevuskohana kaks erinevat maakonda (Järvamaa ja Raplamaa), siin tabelis on käsitletud teda kahe eraldi taotlejana.

¹⁰ Rahuldati vähemalt üks taotleja poolt esitatud taotlus.

Lääne	59	56	95%	46	45	98%	201 485	195 585	132 827
Lääne-Viru	95	94	99%	80	79	99%	571 377	571 377	385 558
Põlva	68	67	99%	59	58	98%	436 050	421 050	295 277
Pärnu	97	97	100%	84	84	100%	464 938	464 938	310 256
Rapla	93	89	96%	76	74	97%	492 383	477 645	333 011
Saare	110	108	98%	92	92	100%	458 220	441 700	307 500
Tartu	47	46	98%	40	40	100%	274 640	273 640	182 708
Valga	22	22	100%	19	19	100%	115 200	115 200	81 420
Viljandi	89	87	98%	72	72	100%	404 205	390 205	271 565
Võru	45	44	98%	43	42	98%	237 920	227 920	159 544
KOKKU	890	871	98%	755	748	99%	4 853 792	4 757 554	3 194 228

Erinevalt 2002. aastast, mil maakondade võrdluses läks kõige rohkem nõuandetoetusest Saaremaale, maksti 2003. aastal kõige rohkem toetust Lääne-Virumaale (12% väljamakstud nõuandetoetuse kogusummast). Rahuldatud taotluste arvu osas oli esikohal sarnaselt eelmise aastaga Saaremaa (12% rahuldatud taotlustest).

Keskmiselt hüvitati toetusesaajatel toetusega 67% nõuandeteenuse kogumaksumusest. Keskmiseks toetussummaks ühe väljamakstud taotluse kohta kujunes 3 667 krooni. Ühe taotleja kohta kehtestatud toetuse maksimaalsuurus – 7 000 krooni, maksti välja 163 nõuandetoetuse taotluse alusel, mitme taotluse summas said nimetatud maksimumsumma kokku 210 taotlejat. Väikseimaks väljamakstud toetusesummaks ühe taotluse kohta oli 61,6 krooni, taotleja kohta 140 krooni.

Nõuandetoetuse taotlejad said nõuandeteenuseid kokku 4 853 792 krooni eest (toetust saanud taotlejad 4 757 554 krooni eest). Keskmiseks nõuandeteenuse maksumuseks kõikide taotluste jaoks oli 5 454 krooni (toetuse saajatel 5 462 krooni) ühe taotluse kohta. Kalleimaks nõuandeteenuseks, mida taotlejad said, oli 18 880 krooni äriprojekti finantsanalüüsi eest, odavaimaks nõuandeteenuseks oli 150 krooni keskkonnatoetuse taotlemiseks antava nõuande eest. Valdav enamik taotlustel esitatud nõuandeteenuse maksumustest (ligikaudu 93%) ei ületanud 10 000 krooni.

Valdavalt oli ühel taotlusel esitatud üks nõuandevaldkond, kümnel taotlusel oli aga esitatud kaks nõuandevaldkonda. Väljamakstud toetussumma osas moodustasid finantsmajanduse teenuste maksumuse kompenseerimiseks saadud toetused suurima osa (ligikaudu 54% toetuse summast), järgnesid taimekasvatuse (14%) ja loomakasvatuse (13%).

890-l esitatud taotlusel märgiti kokku 65 erinevat põllumajandusnõuandjat. Enamikel juhtudel oli taotlusel märgitud ühe konsulendi nimi, kuid kaheksal taotlusel oli nimetatud kaks konsulent. Üksteist nõuandjat piirdusid ühe taotleja nõustamisega ning kolm nõuandjat kahe taotleja nõustamisega. Teised konsulendid osutasid nõuandeteenust rohkematele taotlejatele. Maksimaalselt oli üks nõuandja märgitud 56-l taotlusel.

Kontroll

PRIA-le esitatud 890-st taotlusest rahuldati 871, seega jäi toetusest ilma 19 taotlust. 754-st taotlejast jäid toetusest täiesti ilma 7 taotlejat. Peamiseks toetusest ilmajäämise põhjuseks oli asjaolu, et sama taotleja oli juba sellel aastal saanud nõuandeteenust maksimaalsuuruses (5 taotlust), nelja taotluse korral oli toetusest ilmajäämise põhjuseks taotluse mittetähtaegne esitamine, kahe taotluse puhul polnud taotleja põllumajandustootja ega kalakasvataja. Taotluse mitterahuldamise põhjustena esines veel järgmisi asjaolusid: teenust polnud osutanud atesteeritud konsulent, arve ei olnud väljastatud taotlejale, puudus

arve, puudus panga poolt kinnitud arve ja maksedokument, taotlusel puudus allkiri, teenus oli saadud enne 2002. a 15. novembrit.

Koolitustoetus

Tingimused

Koolitustoetust sai taotleda koolitusteenuse eest tasunud põllumajandustootja; kutseline kalur; põllumajandussaaduste töötaja, kelle ettevõttes on kuni üheksa töötajat; maaturismi või maapiirkonnas käsitööga tegelev ettevõtja ning kalakasvataja, kelle ettevõttes on kuni üheksa töötajat.

2003. aastal maksti toetust alates 2002. aasta 15. novembrist saadud koolituse eest, mis oli suunatud taotleja majandustegevuseks vajalike teadmiste omandamiseks ja täiendamiseks. Toetust ei antud keeleõppe kulude hüvitamiseks. Koolituse pikkus pidi olema vähemalt 6 tundi või 8 akadeemilist tundi.

Taotlemine ja maksmine

Koolitustoetuse taotlusi võeti vastu alates 15. veebruarist ning dokumentide esitamise tähtpäev toetuse taotlemiseks oli 17. november. Lisaks taotlusele tuli toetuse saamiseks esitada tõendavaid dokumente koolituse toimumise, selle eest tasumise ja koolitatava töötamise kohta vastavas ettevõttes. Koolitustoetuse määraks oli **80%** koolitusteenuse maksumusest ja koolitustoetuse maksimaalsuuruseks oli **3 000** krooni ühe koolitatava kohta.

Kokku esitati koolitustoetuse saamiseks **94** taotlust, millest rahuldati **83** (47% esitasid FIE-d ja 53% äriühingud) (Tabel 15). Heakskiidetud taotluste alusel maksti koolitustoetust välja **158 606** krooni, mis on üle kahe korra rohkem kui 2002. aastal.

Taotlusi esitati kolmeteistkümnest erinevast maakonnast. Sarnaselt eelmisele aastale ei esitatud taotlusi Hiiu ja Ida-Viru maakondadest. Kõige enam oli rahuldatud taotlusi Viljandimaal – 18% kõikidest rahuldatud taotlustest. Makstud toetussummast moodustas suurima osa Jõgevamaale makstud toetused (19% kogu väljamakstud koolitustoetusest). Kõige vähem oli rahuldatud taotluste hulgas Läänemaalt ja Valgamaalt esitatud taotlusi – 1% kõikidest rahuldatud taotlustest ning kõige väiksem osa makstud toetussummast maksti Läänemaa taotlejatele (1% koolitustoetusest).

Kõige suurema osa (46%) koolitustoetuse saajatest moodustasid taime- ja loomakasvatusega tegelevad ettevõtted/ettevõtjad. Neile järgnesid taimekasvatuse ettevõtted ja loomakasvatuse ettevõtted. Taime- ja loomakasvatusega tegelevad ettevõtted moodustasid kokku 82% koolitustoetuste taotlejatest. Ülejäänud 18% koolitustoetusest jagunes suhteliselt võrdselt kala püügi ja müümisega tegelevate ettevõtete (kalakasvatajate), raamatupidamisteenust ja turismiteenust pakkuvate ettevõtete ning põllumajandussaaduste töötajate vahel.

Tabel 15. Koolitustoetuse taotlemine ja maksmine 2003

Application and payment of training support 2003

Maakond/ County	Taotlused/Applications		Koolitatavate arv/ No. of	Makstud toetus/ Support paid
	Kokku/ No. of appl.	Heakskiidetud/ No. of approved		

		<i>appl.</i>	<i>trainees</i>	
Harju	8	6	7	13 600
Jõgeva	13	13	27	30 008
Järva	7	6	9	9 100
Lääne	1	1	2	1 754
Lääne-Viru	4	4	5	4 520
Põlva	8	7	11	19 200
Pärnu	4	3	4	6 968
Rapla	7	6	6	5 240
Saare	7	7	11	21 520
Tartu	13	12	21	21 736
Valga	2	1	1	3 000
Viljandi	17	15	20	15 960
Võru	3	2	2	6 000
KOKKU	94	83	126	158 606

Koolitustoetuse taotleja võis toetust taotleda kas ühe koolitatava ühel või mitmel koolitusel osalemise või ka mitme töötaja koolitusel osalemise kompenseerimiseks. Kokku maksti sel aastal koolitustoetust 126 erineva töötaja koolitustel osalemiseks. Taotlejate poolt märgitud ametikohtade järgi on koolitusel osalenud kõige enam spetsialistid (45% koolitusel osalenutest). 37% koolitatavatest kuulusid ettevõtte tegevjuhtkonda (juhatajad, esimehed, füüsilisest isikust ettevõtjad) ning 30% koolitatavatest olid erinevate põllumajandusettevõtete töölised. Taluperemehed/naised ning juhatuse esimehed/liikmed moodustasid vastavalt 8% ja 6% koolitusel osalenud inimestest.

Osaleti 49 erineva õppe- ja koolitusasutuse 66-l erineval täiend- ja ümberõppekoolitusel. Kõige enam osaleti raamatupidamisalastel koolitustel, mis moodustasid 22% koolitustest. Populaarsemad olid koolitused, mis kestsid ühe päeva (neil osales 46 koolitatavat), kaks päeva või ühe nädala.

Kontroll

2003. aastal jäeti rahuldamata 11 taotlust, millega taotleti koolitustoetust 13-le inimesele summas 10 864 krooni. Peamine taotluse rahuldamata jätmise põhjus oli see, et koolitustoetust taotlenud ettevõtted ei esitanud õigeaegselt nõutud dokumente (8 ettevõtet). Kõige sagedamini puudusid koolituse eest tasumist tõendavad maksedokumentid ning ka koolitusasutuse poolt väljastatud tunnistus koolituse toimumise kohta. Ühe ettevõtte/ettevõtja koolitustoetuse taotlus jäi rahuldamata, kuna koolitus ei olnud vajalik majandustegevuseks, ühel ettevõtjal oli toetuse mittesaamise põhjuseks see, et esitatud dokumentid ei vastanud määrusele ning ühele taotlejale oli juba toetuse maksimumsumma välja makstud.

Praktikatoetus

Tingimused

Praktikatoetust oli õigus taotleda põllumajandustootjal, kes viis oma ettevõttes läbi põllumajanduserialal õppiva õpilase või üliõpilase õppepraktika. Toetust anti kutsekesk-, kutsekõrg- või kõrghariduse omandamiseks järgmistel põllumajanduserialadel: põllumajandus, talumajandus, aiandus, põllumajanduse mehhaniseerimine, hobusekasvatus, karusloomakasvatus, loomakasvatus, agronoomia, põllumajandussaaduste tootmine ja turustamine ning agroökoloogia. Praktika juhendajal pidi olema põllumajandusalane keskeri-, kutsekesk-, kutsekõrg- või kõrgharidus ning ta pidi olema

töötanud põllumajandussaaduste tootmise alal vähemalt viimased viis aastat, seejuures viimase aasta ettevõttes, kus õppepraktika läbi viidi. Üks juhendaja võis samaaegselt juhendada kahte praktikanti.

Taotlemine ja maksmine

Kokku esitati 2003. aastal **96** praktikatoetuse taotlust viieteistkümnest maakonnast ning taotletavaks praktikatoetuse summaks oli 1,57 miljonit krooni. Esitatud taotlustest rahuldati 93 taotlust, millega võimaldati praktika 135-le praktikandile 6 039 tööpäevaks. Praktikatoetuse suuruseks oli 2003. aastal 2,4-kordne kuupalga alammäär ehk **5 250** krooni kuus (250 krooni tööpäevas).

Toetus maksti välja **88**-le taotlejale summas **1 347 250** krooni (Tabel 16). Väljamakstud taotlustest olid 62% esitatud füüsilisest isikutest ettevõtjate poolt ning 38% äriühingute poolt, toetussummast 58% maksti FIE-dele ja 42% äriühingutele. Praktikatoetust maksti kahes osas – toetusest pool kanti taotleja arveldusarvele 20 tööpäeva jooksul alates õppepraktika alguse päevast ning toetuse ülejäänud osa saamiseks pidi taotleja pärast õppepraktika lõppu 20 tööpäeva jooksul esitama vormikohase kirjaliku aruande õppepraktika läbiviimise kohta.

Tabel 16. Praktikatoetuse taotlemine ja maksmine 2003
Application and payment of practical training support 2003

Maakond/ County	Taotluste arv/ No. of applications			Makstud toetus/ Support paid	Toetuse saajatel/ Beneficiaries		
	Kokku/ No. of appl.	Heakskiidetud/ No. of approved appl.	Väljamakstud/ No. of appl. paid out		Juhendajate arv/ No. of supervisors	Praktikantide arv/ No. of trainees	Praktikapäevade arv/ No. of training- days
Harju	6	5	5	75 250	5	7	301
Hiiu	1	1	1	6 250	1	1	25
Ida-Viru	4	4	4	43 750	4	4	175
Jõgeva	13	13	12	161 500	12	15	646
Järva	6	6	5	63 250	5	5	253
Lääne	1	1	1	12 500	1	2	50
Lääne-Viru	6	6	6	99 625	6	7	398,5
Põlva	7	7	7	88 250	7	10	353
Pärnu	6	6	5	108 000	7	10	432
Rapla	5	5	5	105 250	7	10	421
Saare	8	8	8	73 875	8	9	295,5
Tartu	13	12	11	159 250	12	18	637
Valga	2	2	2	23 500	2	3	94
Viljandi	13	12	11	182 000	11	14	728
Võru	5	5	5	145 000	5	11	580
KOKKU	96	93	88	1 347 250	93	126	5 389

Kõige suurem rahuldatud taotluste arv oli Jõgevamaal (14% kõikidest esitatud praktikatoetuse taotlustest), kõige suurem osa (13,5%) praktikatoetusest maksti välja Viljandimaale.

Rahuldati toetuse võimaldamine **97**-le praktika juhendajale **135** praktikandi juhendamiseks **6 039** praktikapäeval. Toetus maksti välja **92**-le praktika juhendajale **125** praktikandi juhendamise eest **5389** praktikapäeval. Maakondade lõikes käis Tartumaa toetusesaajate juures kõige rohkem praktikante (18 praktikanti). Kõige enam taotleti toetust 21-30 päeva

pikkusteks praktikaperioodideks (31% väljamakstud taotlustest), lühim praktika kestis 10 päeva ning pikim praktika kestis 102 päeva.

Praktikandiks võis olla mõnel põllumajanduserialal õppiv õpilane või üliõpilane. 2003. aasta toetusealustest praktikantidest õppis 30% Eesti Põllumajandusülikoolis ning neile välja makstud praktikapäevade osakaal moodustas 31%. Praktikatoetust saanute juures käis kõige enam praktikal talumajandust õppivaid praktikante - nad moodustasid 29% praktikal käinud praktikantidest ning nende tehtud praktikapäevad moodustasid 27,5%. Kõige rohkem oli praktikatoetuse saajate hulgas põllumajandussaaduste tootmisega tegelevaid ettevõtjaid/ettevõtteid (47%), kelle juures tegid praktikandid 51,6% praktikapäevadest.

Kontroll

Praktikatoetuse korral viidi kohapealne kontroll läbi ühe taotleja juures, kelle korral puudusi ei leitud. Siiski jäi esitatud taotlustest rahuldamata kolm taotlust. Kahel juhul ei olnud praktika juhendaja omandanud nõuetekohast haridust ning ühel juhul ei olnud esitatud juhendaja nõuetekohast töölepingut. Viis projekti said küll heakskiidu, kuid väljamakset neile ei tehtud, sest praktika jäi siiski toimumata. 18 taotlejat korrigeerisid enne teise väljamakse saamist oma praktikapäevade arvu. Viiel juhul nõuti väljamakstud toetus tagasi, kuna taotlejad ei esitanud tähtaegselt aruannet õppepraktika läbiviimise kohta. Kokku nõuti praktikatoetust tagasi 72,5 praktikapäeva ehk 18 125 krooni eest.

Põllumajandustootjate ühise majandustegevuse toetus

Tingimused

Ühise majandustegevuse toetust sai taotleda tulundusühistute (liikmeteks oli vähemalt viis põllumajandustootjat, kutselist kalurit või kalakasvatajat) asutamise- ja halduskulude osaliseks hüvitamiseks. Tulundusühistu üks tegevusala pidi olema põllumajandussaaduste või kala turustamine, töötlemine või neist valmistatud toodete müük või põllumajandussaaduste tootmiseks või kalakasvatuseks vajaliku põhi- ja käibevara müümine.

Asutamiskulude osalist hüvitamist oli õigus taotleda, kui taotluse esitamisele eelnenud majandusaasta oli taotlejale esimeseks, ja halduskulude osalist hüvitamist siis, kui see oli taotlejale esimeseks kuni viiendaks majandusaastaks. Taotlusele eelnenud majandusaastast sõltus ka toetuse arvestamise määr (protsent asutamise- ja halduskuludest). Toetusalusteks asutamiskuludeks olid äriplaani koostamise, põhikirja koostamise ja turu-uuringute tegemise eest makstud teenustasu ning tulundusühistu äriregistrisse kandmiseks tehtud toimingute eest makstud tasu. Toetatavateks halduskuludeks olid bürooruumide sisustuse ja infotehnoloogia (riist- ja tarkvara) ostmisel makstud soetusmaksumus, raamatupidamisteenuse eest makstud teenustasu, taotleja põhitegevusalaga seotud tulundusühistu liikmete koolituse eest makstud koolitustasu (v.a välislähetuste kulud) ning messidel ja näitustel osalemise eest makstud osavõtutasu.

Taotlemine ja maksmine

2003. aastal toimus taotluste vastuvõtt põllumajandustootjate ühise majandustegevuse toetuse saamiseks 1.–15. oktoobrini. Toetuse saamiseks esitati 2003. aastal 7 taotlust

kuuest maakonnast, millest heakskiidu said 6 taotlust (Tabel 17). Toetust maksti välja kuuetele taotlejale kogusummas **307 482** krooni.

Tabel 17. Ühise majandustegevuse taotlemine ja maksmine 2003
Application and payment of joint economic activity support for agricultural producers 2003

Maakond/ County	Taotluste arv/No. of applications		Ettevõtluskulud/ Business costs						Makstud toetussumma/ Support paid
			Kokku/ Total		Sh asutamiskulud/ Incl. formation expenses		Sh halduskulud/ Incl. administration costs		
	Kokku/ Total	Rahul- datud/ Approved appl.	Kokku/ Total	Rahuldatud/ Approved	Kokku/ Total	Rahuldatud / Approved	Kokku/ Total	Rahuldatud/ Approved	
Järva	1	1	43 755	43 755	0	0	43 755	43 755	17 502
Lääne-Viru	1	1	216 654	216 654	0	0	216 654	216 654	173 323
Pärnu	1	0	32 000	0	0	0	32 000	0	0
Saare	2	2	124 018	124 018	3 856	3 856	120 162	120 162	72 995
Tartu	1	1	6 975	6 975	3 975	3 975	3 000	3 000	4 185
Viljandi	1	1	49 346	49 346	0	0	49 346	49 346	39 477
KOKKU	7	6	472 748	440 748	7 831	7 831	464 917	432 917	307 482

Võrreldes 2002. aastaga kahanes toetuse saajate arv kahanenud kahe tulundusühistu võrra, kuid toetuse kogusumma suurenes ligi 105 tuhande krooni võrra.

Asutamiskulude ja halduskuludest, mille hüvitamiseks toetust taotleti moodustasid ka sellel aastal suurema osa halduskulud (98%). Üksikute kulude lõikes moodustasid suurima osa bürooruumide sisustuse ja infotehnoloogia (riist- ja tarkvara) soetusmaksumus (ligikaudu 88%). Lisaks saadi toetust raamatupidamisteenuste, koolituste, põhikirja koostamise ja äriregistrisse kandmise maksumuse hüvitamiseks.

Kontroll

Üks taotlus jäi administratiivkontrollis rahuldamata, kuna tegu oli osatühinguga, toetati aga ainult tulundusühistuid. Kohapealses kontrollis kontrolliti ühte ühistut, millel ei leitud puudusi.

Põllumajandusloomade aretustoetus

Tingimused

Põllumajandusloomade aretustoetus (edaspidi: *aretustoetus*) on rahaline abi, millega osaliselt hüvitatakse põllumajandusloomade aretustegevuse arendamiseks tehtud või tehtavad kulud. Toetust sai 2003. aastal taotleda esmakordselt ning seda võis taotleda põllumajandusloomade aretuse seaduse alusel tunnustatud aretusühing, jõudluskontrolli läbiviija või ohustatud tõu säilitaja. Toetatavateks aretustegevusteks olid tõuraamatu või aretusregistri pidamine, jõudluskontrolli läbiviimine või geneetilise väärtuse hindamine ning ohustatud tõu säilitamine. Toetust ei antud aretusloomade ja aretusmaterjali ostmiseks.

2003. aastal anti põllumajandusloomade aretustoetust kuni 70 protsenti taotluse esitamisele eelneva aasta tõuraamatu või aretusregistri pidamise kuludest ning taotluse esitamisele eelneva aasta jõudluskontrolli läbiviimise või geneetilise väärtuse hindamise kuludest, kuni

100 protsenti ohustatud tõu säilitamise kuludest.

Põllumajandusministri poolt erinevatele aretustegevustele 2003. aasta kohta kehtestatud aretustoetuse maksimaalsuurused olid järgmised:

- tõuraamatu või aretusregistri pidamine: hobuslased – 250 000 kr, kitsed ja lambad – 270 000, sead – 360 000, veised – 6 100 000;
- jõudluskontrolli läbiviimine või geneetilise väärtuse hindamine: hobuslased – 190 000 kr, kitsed ja lambad – 200 000, sead – 1 940 000, veised – 3 800 000;
- ohustatud tõu säilitamine: kõik ohustatud tõud – 400 000.

Osalist hüvitamist oli õigus taotleda järgnevate põllumajandusloomade aretustegevuse arendamise kulude korral: kaupade ja teenuste kulud, immunogeneetilise ekspertiisi kulud, jõudluskontrolli teenuse kulud, põhivara soetuskulud, majandus- ja kantseleikulud, kontori ülalpidamise kulud, lähetuskulud, töötajate koolituskulud, auto- ja transpordikulud, trükkimise ja publitseerimise kulud, reklaamikulud, pangakulud, messide ja näituste osavõtumaks, erialaorganisatsioonide liikmemaks, palgakulud ning sotsiaalmaks.

Taotlemine ja maksmine

2003. aastal toimus aretustoetuse taotluste vastuvõtt 28. aprillist 1. juulini. Kokku esitati 9 aretustoetuse taotlust. Toetust taotlesid Eestis Veterinaar- ja Toiduameti poolt tunnustatud üheksast aretusühingust kaheksa: Eesti Tõuloomakasvatajate Ühistu, Eesti Tõusigade Aretusühistu, Eesti Lambakasvatajate Selts, Eesti Sporthobuste Kasvatajate Selts, Eesti Maakarja Kasvatajate Selts, MTÜ Eesti Hobuse Kaitse Ühing, Eesti Hobusekasvatajate Selts, ja Eesti Linnukasvatajate Selts. Nende poolt esitatud üheksast kehtivast taotlusest rahuldati kõik.

Ohustatud tõu säilitamise eest toetust saanute hulgas leidis kõikide sellel perioodil Eestis ohustatud loomatõugude loetelus olevate tõugude (eesti maatõugu veis, eesti hobune ja eesti vutt) säilitajaid. 2003. aastal makstud põllumajandusloomade aretustoetusest ja taotlejate poolt tehtud ja tehtavatest kuludest annab ülevaate tabel 18.

Tabel 18. Põllumajandusloomade aretustoetuse taotlemine ja maksmine 2003
Application and payment of support for the breeding of farm animals 2003

Aretustegevused/ <i>Breeding activities</i>	Rahuldatud taotluste arv/ <i>No of approved appl.</i>	Aretustegevuseks tehtud ja tehtavad kulud/ <i>Expenses made and future expenses</i>	Toetussumma/ <i>Amount of support</i>
Tõuraamatu või aretusregistri pidamine; jõudluskontrolli läbiviimine või geneetilise väärtuse hindamine / <i>Maintaining a herd book or a breeding register; monitoring performance or evaluation of genetic value</i>	5	21 240 292	13 016 471
Ohustatud tõu säilitamine / <i>Preserving threatened species</i>	4	1 600 000	1 600 000
sh. esimene osa/ <i>Incl. the first part (80%)</i>			1 280 000
sh. teine osa/ <i>Incl. the second part (20%)</i>			320 000
KOKKU	9	22 840 292	14 616 471

2003. aasta põllumajandusloomade aretustoetust maksti kahes jaos. Suvel maksti toetust kogusummas ligikaudu 14 miljonit krooni, mil taotlejad said kätte kogu toetuse tõuraamatu pidamise, aretusregistri pidamise, jõudluskontrolli läbiviimise ja geneetilise

väärtuse hindamise eest ning esimese osa (80%) ohustatud töu säilitamise eest makstavast toetusest. Pärast novembris aruannete esitamist suvel makstud 80% toetussumma kasutamise kohta maksti ohustatud töu säilitamise eest toetust taotlenutele detsembris välja toetuse teine osa (20%) ehk nelja toetuse saaja kohta kokku 320 000 krooni.

Kontroll

Toetust said kõik taotlejad, nendest kontrolliti koha peal nelja taotlejat, kelle puhul vigu ei leitud.

Koolipiimatoetus

Koolipiimatoetuse maksmise eesmärk on suurendada õpilaste piimajoomise ja tervisliku toitumise harjumust ning selle kaudu soodustada Eestis toodetud piima ja piimatoodete tarbimist. 2003. aastal maksti koolipiimatoetust kolmandat aastat. Antud ülevaatesse on kaasatud järgmised neli õppeveerandit: 2002./2003. õppeaasta kolmas ja neljas veerand ning 2003./2004. õppeaasta esimene ja teine õppeveerand.

Tingimused

Koolipiimatoetust võisid taotleda valla- või linnavalitsused oma territooriumil asuvate koolide õpilastele piima või piimatoodete ostmiseks. Koolipiimatoetusega toetati esimese kuni neljanda klassi õpilastele piimatoodete ostmist¹¹. Olenemata sellest, mitmel koolipäeval piima või piimatoodet pakuti, oli toetuse määr **1,5** krooni õpilase kohta koolipäevas.

Taotlemine ja maksmine

Koolipiimatoetuse taotlemiseks tuli koolidel enne I ja III õppeveerandi algust esitada kohalikule omavalitsusele taotlus koos koolipiimatooteid tarbida soovivate õpilaste arvuga. Kui nimetatud õpilaste arv muutus II või IV veerandil, tuli koolidel esitada täiendav taotlus. Kohalik omavalitsus taotlejana kogus koolide andmed ja esitas need PRIA-le.

Kokku said 2003. aasta nelja õppeveerandi jooksul heakskiidu **897** koolipiimatoetuse taotlust (esitati **940** taotlust). Aasta jooksul esitas taotlusi **236** omavalitsust. 2003./2004. õ.-a I veerandil oli toetust saanud omavalitsuste arv suurim – koolipiimatoetust taotles ja sai 236 omavalitsust 241st (kuna viies Eesti kohalikus omavalitsuses ei ole koole, siis said koolipiimatoetust kõik omavalitsused, kus koolid asuvad).

Kõige rohkem koolipiimatoetust saanud koole oli 2003./2004. õ.-a teisel veerandil (571 kooli). Suurim toetusosaluste õpilaste arv oli 2002./2003. õppeaasta III õppeveerandil (56385 õpilast), väikseim toetust saanud koolide ja õpilaste arv aga 2002./2003. õ.-a IV veerandil (523 kooli ja 53886 õpilast).

Kokku maksti 2003. aastal õpilastele piimatoodete ostmiseks toetust **14 537 978 krooni**, mis on 3,9 miljoni krooni võrra rohkem kui eelmisel, 2002. aastal. Hoolimata aasta lõikes väikseimast õpilaste arvust, maksti veerandite arvestuses 2003. aastal suurim summa 2002./2003. kooliaasta neljandal veerandil (ligikaudu 4,2 milj. krooni), tingituna asjaolust, et neljandas veerandis on koolipäevade arv suurim. Väikseim toetussumma maksti

¹¹ Neljanda klassi õpilased lisandusidki alates 2002./2003. õ.-a kolmandast veerandist.

2003./2004. õppeaasta teisel veerandil (alla 3 miljoni krooni), mille näol oli tegemist ka kõige lühema veerandiga (Tabel 19).

Tabel 19. Koolipiima toetust saanud koolid, õpilased ja toetuse summa maakondades õppeveerandite lõikes 2003

Number of schools, pupils and amount of school milk support by quarters of 2003 in countys

Maakond/ County	III veerand/3rd quarter			IV veerand/4th quarter			I veerand/1st quarter			II veerand/2nd quarter			2003. a toetuse summa kokku/ Amt. of support in 2003
	Koolide arv/ No. of schools	Õpilaste arv/ No. of pupils	Toetuse summa/ Amt. of support	Koolide arv/ No. of schools	Õpilaste arv/ No. of pupils	Toetuse summa/ Amt. of support	Koolide arv/ No. of schools	Õpilaste arv/ No. of pupils	Toetuse summa/ Amt. of support	Koolide arv/ No. of schools	Õpilaste arv/ No. of pupils	Toetuse summa/ Amt. of support	
Harju	133	19 090	1 403 115	129	18 568	1 447 809	132	18 487	1 079 438	136	18 644	1 033 962	4 964 324
Hiiu	7	580	42 630	4	445	34 710	6	531	31 193	6	524	29 082	137 615
Ida-Viru	46	5 712	419 832	40	4 831	376 818	45	5 773	333 842	45	5 615	311 633	1 442 124
Jõgeva	27	1 906	141 561	22	1 714	133 692	27	1 718	100 509	27	1 748	97 014	472 776
Järva	27	1 926	140 091	25	1 848	144 144	26	1 714	100 068	26	1 708	94 794	479 097
Lääne	40	3 462	105 252	22	1 399	109 122	23	1 328	77 582	23	1 333	73 982	365 937
Lääne-Viru	22	1 432	254 457	40	3 464	269 100	39	3 253	191 076	39	3 192	177 156	891 789
Põlva	24	1 490	109 515	21	1 131	88 218	29	1 587	93 648	29	1 550	86 025	377 406
Pärnu	51	4 406	323 841	46	4 029	313 746	52	4 065	235 973	51	3 910	216 825	1 090 385
Rapla	29	1 952	143 472	25	1 741	135 798	28	1 866	109 553	28	1 826	99 183	488 006
Saare	27	1 902	139 797	23	1 781	138 821	27	1 716	100 386	27	1 714	95 127	474 131
Tartu	45	6 208	456 288	48	6 720	523 808	48	6 460	377 873	47	6 197	343 934	1 701 902
Valga	20	1 519	111 647	20	1 644	128 232	22	1 677	98 154	22	1 663	92 057	430 089
Viljandi	38	2 732	200 802	35	2 620	204 111	39	2 640	154 719	39	2 622	145 521	705 153
Võru	26	2 068	151 998	23	1 951	151 845	26	1 873	109 952	26	1 864	103 452	517 247
KOKKU	562	56 385	4 144 298	523	53 886	4 199 973	569	54 688	3 193 962	571	54 110	2 999 745	14 537 978

Kontroll

Kohapealne kontroll viidi läbi 10 kooli puhul, vigu ei leitud. 2003. aasta jooksul ei rahuldatud erinevatel põhjustel kokku 85 kooli taotlusi, millega taotleti aasta jooksul toetust 6 564 õpilasele koolipiimatoodete ostmiseks. Võrreldes eelmiste aastatega, on selles osas toimunud oluline vähenemine. Ilmajääjatest suurima osa moodustasid need koolid, mille puhul oli jäetud esitamata aruanne koolipiimatoetuse kasutamise kohta (47 kooli ehk 55% ilmajääjatest). Eelmiste aastatega võrreldes on oluliselt vähenenud koolides mittelubatud toodete ostmine – kui 2001. aastal oli see toetusest keeldumise põhjuseks kokku 100 kooli puhul (77%) ja 2002. aastal jäi selle tõttu ilma 55 kooli (37%), siis sellel aastal on koolide arv, mis jäid toetusest ilma valed toodete ostmise tõttu 15 (ehk ligikaudu 18%).

SAPARDi toetused

2003. aasta oli SAPARD programmi rakendamise kolmas ja ka viimane aasta Eestis. Järgnevatel aastatel taotlusi investeringutoetuse taotlemiseks enam vastu ei võeta, kuid seni esitatud taotluste läbivaatamine ning toetuste välja maksmine toimub edasi.

SAPARD on ajavahemikul 2000-2006 Kesk- ja Ida-Euroopa maade põllumajandusele ja maaelule antava liitumiseelse abi programm, mille eesmärkideks oli tagada kandidaatriikide põllumajandussektori ja maapiirkondade säästev areng ning aidata rakendada Ühenduse seadusandlust (*aquis*) ühtse põllumajanduspoliitika ja sellega seotud poliitikate osas.

Algselt planeerituna pidi SAPARD programmi raames käivituma kaheksa erinevat toetust. 2001 aastal käivitus neli investeringutoetust (meetmed 1-4) ning 2003. aasta talvel hakati vastu võtma ka külade taastamise ja arendamise investeringutoetuse taotlusi. Ülejäänud kolm SAPARD-i meetet ei käivitunudki ja nende jaoks planeeritud toetussumma tõsteti käivitatud meetmetele. Eestile määratud toetussumma suurus oli 192 miljonit krooni aastas ning Eesti pidi lisama omalt poolt 63 miljonit krooni, mis tegi aastaseks toetuseks kokku 250 miljonit krooni. Seega kogu SAPARD programmi eelarve aastateks 2000-2003 oli kokku üle 1 miljardi krooni, mis jagati viie erineva meetme vahel.

2003. aastal jagunes esimest aastat SAPARD programmi toetusraha viie investeringutoetuse liigi ehk meetme vahel:

- meede 1 – põllumajandustootmise investeringutoetus;
- meede 2 – põllumajandus- ja kalandustoodete tootmise ja turustamise parandamise investeringutoetus;
- meede 3 – maapiirkondades alternatiivse majandusliku tegevuse arendamise ja mitmekesistamise investeringutoetus;
- meede 4 – maapiirkonna infrastruktuuri investeringutoetus;
- meede 6 – külade taastamise ja arendamise investeringutoetus.

Taotluste vastuvõtt SAPARD programmi raames toimus 2003. aastal järgnevalt:

- esimene ja kolmas meede 3. märts – 26. september 2003;
- teine meede 3. märts – 11. aprill 2003;
- neljas meede 2. juuni – 26. september 2003;
- kuues meede 9. detsember – 23. detsember 2003.

2003. aastal tehti programmi mitmeid muudatusi. Muudatused, mis laienesid kõikidele meetmetele olid järgmised:

- toetust oli võimalik saada projekti **ettevalmistamiseks** tehtud kulutustele, mis võisid moodustada kuni 12% projektis planeeritud investeringuobjektide käibemaksuta maksumusest;

- toetust oli võimalik kätte saada pärast investeeringu täielikku või **osadena** tegemist ja selle eest täielikult või osaliselt tasumist;
- taotleja sai esitada kirjaliku **avalduse taotluse läbivaatamise lõpetamiseks**, kui ta avastas vigu taotluses enne taotluse rahuldamise või rahuldamata jätmise kohta otsuse tegemist;
- taotleja pidi esitama **ühe pakkumiskutse ja hinnapakumise**, kui investeering ei ületanud 10 000 eurot ehk 156 466 krooni maksumust; kui ületas, siis pidi ettevõttes kohapeal olema vähemalt kolm pakkumiskutset.

SAPARD aastatel 2001-2003

SAPARD programmi rakendumise aastatel (Tabel 1) taotleti toetust 126% ja kiideti heaks 98% ulatuses kogu SAPARD programmi eelarve võimalikust toetussummast. Kõikide meetmete puhul taotleti toetust rohkem, kui seda võimaldas toetuskeemide kogu programmeerimisperioodi eelarve. Kõige rohkem taotleti investeeringute tegemiseks toetust kolmanda meetme alt (143% võimalikust eelarvest) ning kõige tagasihoidlikumalt neljanda meetme alt, kus taotletud toetussumma moodustas 113% võimalikust eelarvest.

Tabel 1. SAPARD programmi eelarve, taotletud toetus, heakskiidetud toetus ja väljamakstud projektid meetmete lõikes
Budget of the SAPARD programme, support applied for, approved support and projects paid out by measures

	Eelarve/ Budget	Taotletud toetus/ Support applied for	Heakskiidetud toetus/ Approved support	Väljamakstud projektid/ Projects paid out
MEEDE 1 <i>MEASURE 1</i>	508 077 272	588 694 273	512 712 927	330 149 340
MEEDE 2 <i>MEASURE 2</i>	288 862 862	379 228 666	292 434 342	162 312 946
MEEDE 3 <i>MEASURE 3</i>	197 832 919	282 976 323	202 667 941	61 755 587
MEEDE 4 <i>MEASURE 4</i>	33 116 321	37 434 255	28 715 306	4 364 602
MEEDE 6 <i>MEASURE 6</i>	35 103 611	54 412 572		
KOKKU/ TOTAL	1 062 992 985	1 342 746 089	1 036 530 516	558 582 475

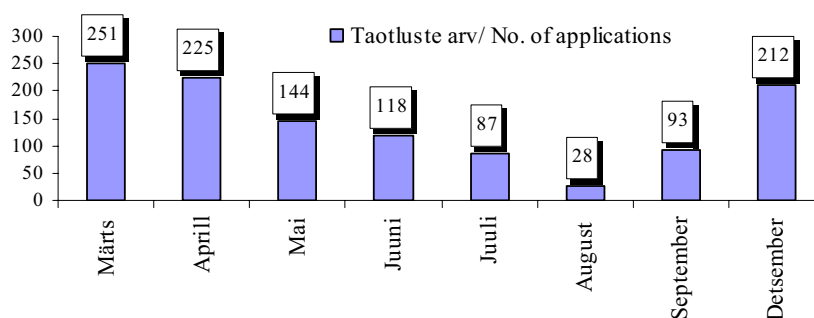
Esimese, teise ja kolmanda meetme projekte kiideti heaks rohkem, kui seda oli nende meetmete eelarve SAPARD programmi rakendumise aastateks. Kolmanda meetme projekte kiideti heaks 102% ulatuses võimalikust eelarvest, esimese ja teise meetme projektide vastav heakskiitmise protsent oli 101% ning neljanda meetme projektide heakskiitmise protsent oli 87%. Kuuenda meetme menetlemise protsess ei olnud 2003. aasta lõpuks veel lõppenud. Heakskiidetud summa on eelarvest suurem seetõttu, et selles summas sisalduvad ka investeeringutest loobujatele suunatud toetused ning investeeringutest loobunud taotlejate toetussumma ulatuses on heaks kiidetud uusi projekte.

2003. aasta lõpuks oli toetusi välja makstud 53% ulatuses kogu SAPARD programmi eelarvest. Kõige rohkem oli makstud esimese meetme projekte (65% meetme eelarvest), järgnesid teise meetme projektid, mida oli makstud 56% ulatuses, kolmanda meetme projekte oli makstud 31% ulatuses ning neljanda meetme projekte 13% ulatuses meetme eelarvest. Arvuliselt kõige rohkem oli 2003. aasta lõpuks makstud esimese meetme projekte (593) ning kõige vähem neljanda meetme projekte (20). Kuna esimene ja teine meede rakendusid teistest varem, on nende projekte rohkem välja makstud.

Taotlemine aastal 2003

Kokku laekus 2003. aastal **1158** taotlust, millega taotleti **935,8** miljoni kroonist toetust **1,859** miljardi kroonistele investeeringutele. Joonisel 1 on toodud taotluste esitamine kalendrikuude lõikes. Kõige intensiivsem oli taotluste laekumine taotlemisperioodi esimesel kuul märtsis. Kuni augustini ilmnis taotluste esitamises langustendents ja septembrist (1.-4. meetme vastuvõtu aja viimasel kuul) taotluste esitamine elavnes uuesti. Kõik detsembris esitatud taotlused on esitatud kuuendast meetmest investeeringutoetuse taotlemiseks, kuna detsember oli ainus kuu, mil kuuenda meetme taotlusi vastu võeti.

Joonis 1. Esitatud taotluste arv kalendrikuude lõikes
Number of submitted applications by calendar months



Kõige rohkem taotlusi (552 taotlust) esitati esimese meetme raames, järgnesid kolmas meede (252 taotlust), kuues meede (212 taotlust), neljas meede (87 taotlust) ja teine meede (55 taotlust) (Tabel 2). Kõige rohkem taotleti toetust esimese meetme projektidele (425,8 mln krooni), järgnesid kolmas (241,9 mln krooni), teine (181,7 mln krooni), kuues (54,4 mln krooni) ja neljas (32,0 mln krooni) meede.

Esimese meetme raames sai toetust taotleda investeeringutele piimatootmise ja loomakasvatushoonetesse, mitmesuguse põllumajandustehnika soetamiseks ning põllumajandustootmise mitmekesistamiseks (istikud jms.). Ka eelnevatel aastatel (2001. ja 2002. aastal) moodustasid esitatud SAPARD-i toetuse taotlustest suurima osa esimese meetme taotlused. Siiski vähenes 2003. aastal esimese meetme osatähtsus eelmiste aastatega võrreldes (2001. aastal oli esimese meetme osatähtsus 65% ja 2002. aastal 67%).

Tabel 2. Investeeringu- ja toetussummad esitatud taotlustel meetmete lõikes
Amounts of investments and support on submitted applications by measures

		Esitatud taotluste arv/ No. of applications	Taotletud investeeringute maksumus/ Amount of investments on applications	Toetus taotletud investeeringutele/ Amount of support applied for
MEEDE 1 <i>MEASURE 1</i>	Põllumajandustootmise investeeringutoetus / <i>Investment support for agricultural production</i>	552	869 009 399	425 774 250
MEEDE 2 <i>MEASURE 2</i>	Põllumajandus- ja kalandustoodete tootmise ja turustamise parandamise investeeringutoetus / <i>Investment support for processing and marketing of agricultural and fishery products</i>	55	371 666 480	181 719 249
MEEDE 3 <i>MEASURE 3</i>	Maapiirkondades alternatiivse majandusliku tegevuse arendamise ja mitmekesistamise investeeringutoetus / <i>Investment support for the development and diversification of alternative economic activities in rural regions</i>	252	494 604 692	241 896 224
MEEDE 4 <i>MEASURE 4</i>	Maapiirkonna infrastruktuuri investeeringutoetus / <i>Investment support for the development of rural infrastructure</i>	87	55 999 891	32 024 608
MEEDE 6 <i>MEASURE 6</i>	Külade taastamise ja arendamise investeeringutoetus / <i>Investment support for the revival and development of villages</i>	212	68 322 258	54 412 572
KOKKU / Total		1 158	1 859 602 720	935 826 903

Investeeringumahukamad äriprojektid esitati sarnaselt varasematele aastatele piima-, liha- ja kalatöötlemisettevõtete poolt (meede 2). Esimese, kolmanda, neljanda ja kuuenda meetme keskmine taotletud toetussumma oli alla miljoni krooni, kuid teise meetme keskmiseks taotletud toetussummaks kujunes 3,3 miljonit krooni.

Heakskiidetud taotlused aastal 2003

Esitatud 1158 taotlusest said 2003. aastal rahastamisotsuse **814** projekti, millega taotleti ligikaudu **1,465** miljardi kroonistele investeeringutele **719** miljonit krooni toetust (Tabel 3). 2003. aasta lõpuks menetlemise protsessi läbinud taotlustest sai heakskiidu 86% taotlustest (kuuenda meetme menetlemise protsess ei olnud 2003. aasta lõpuks lõppenud). Meetmeti kiideti kõige rohkem heaks esimese meetme alt esitatud taotlusi – 90% esimese meetme taotlustest. Kõige väiksem rahuldatus protsent oli neljanda ja kolmanda meetme alt esitatud projektide puhul, kus heakskiidu sai 79% taotlustest. Teise meetme puhul kiideti heaks 89% esitatud taotlustest.

Tabel 3. Investeeringu- ja toetussummad heakskiidetud projektidel meetmete lõikes
Amounts of investments and support of approved projects by measures

		Heakskiidetud taotluste arv/ <i>No. of approved applications</i>	Investeeringu summa heakskiidetud taotlustel/ <i>Amount of investments on approved appl.</i>	Toetuse summa heakskiidetud taotlustel/ <i>Amount of support approved</i>
MEEDE 1 <i>MEASURE 1</i>	Põllumajandustootmise investeeringutoetus / <i>Investment support for agricultural production</i>	498	763 605 161	373 351 874
MEEDE 2 <i>MEASURE 2</i>	Põllumajandus- ja kalandustoodete tootmise ja turustamise parandamise investeeringutoetus / <i>Investment support for processing and marketing of agricultural and fishery products</i>	49	302 839 676	147 305 817
MEEDE 3 <i>MEASURE 3</i>	Maapiirkondades alternatiivse majandusliku tegevuse arendamise ja mitmekesistamise investeeringutoetus / <i>Investment support for the development and diversification of alternative economic activities in rural regions</i>	198	355 356 715	174 166 763
MEEDE 4 <i>MEASURE 4</i>	Maapiirkonna infrastruktuuri investeeringutoetus / <i>Investment support for the development of rural infrastructure</i>	69	42 946 496	24 181 273
KOKKU/ TOTAL		814	1 464 748 048	719 005 727

Kokku kolm neljandikku 2003. aastal heakskiidetud toetussummast moodustavad toetus investeeringuteks põllumajandustootmise (meede 1) – 51,9% ning investeeringud maapiirkondades alternatiivse majandusliku tegevuse arendamiseks ja mitmekesistamiseks (meede 3) – 24,2%. Üks neljandik 2003. aasta toetussummast jaguneb ülejäänud kahe meetme vahel.

Arvuliselt kõige populaarsem investeering oli traktor, mille ostmiseks määrati 2003. aastal toetus 212 korral. Kõige investeeringumahukamaks heakskiidetud objektiks (ka projektiks) 2003. aastal oli 39,5 miljoni kroonine investeering kala- ja kalatoodete käitlemise ehitiste ehitamiseks, mida otsustati toetada 15,6 miljoni krooniga. Väikseim rahastamisotsuse saanud toetussumma projekti kohta oli 5500 krooni, millega toetati istikute ostmist. Ligikaudu 30% taotluste puhul (ehk 241 taotlusel) jäi toetussumma alla 200 tuhande krooni. Üle miljoni kroonine SAPARD-i toetus määrati 223 investeeringuprojektile (27%).

Väljamakstud projektid aastal 2003

Toetus makstakse välja pärast investeeringu tegemist ja seda tõendavate dokumentide PRIA-le esitamist ehk refinantseerimise põhimõttel. Arvestama peab ka sellega, et toetuse saamiseks peavad dokumendid olema esitatud hiljemalt taotluse esitamisele järgnenud aasta 25. septembriks.

2003. aasta jooksul maksti SAPARD-i toetust lõplikult välja **511** investeeringuprojektile (Tabel 4), millest 210 oli esitatud 2002. aastal ja 301 2003. aastal. Välja makstud toetuse kogusumma oli ligikaudu **389,9** miljonit krooni, mille abil investeeriti

põllumajandustootmisse, maaettevõtlusse, maapiirkondade infrastruktuuri ja toidutöötlemisettevõtetesse 800,6 miljonit krooni.

Tabel 4. Investeeringu- ja toetussummad väljamakstud projektidel meetmete lõikes
Amounts of investments and support paid to projects by measures

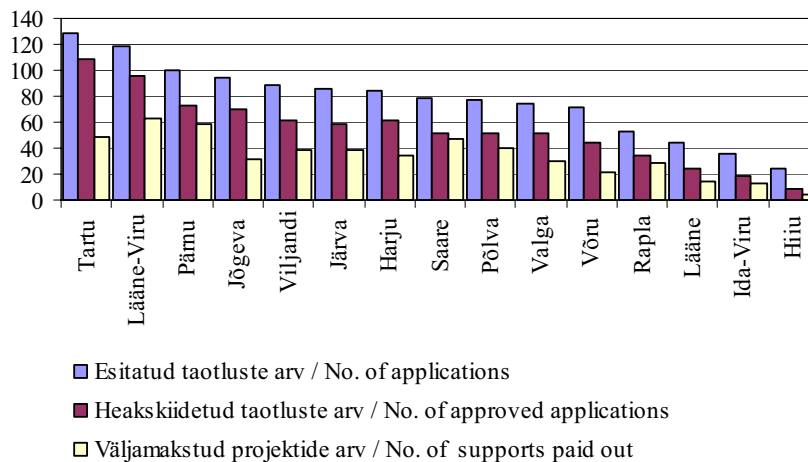
		Väljamakstud taotluste arv / <i>No. of applications paid</i>	Väljamakstud investeeringute maksumus / <i>Cost of paid investments</i>	Toetus väljamakstud investeeringutele <i>/ Amount of support paid</i>
MEEDE 1 <i>MEASURE 1</i>	Põllumajandustootmise investeeringutoetus / <i>Investment support for agricultural production</i>	381	502 108 316	243 147 879
MEEDE 2 <i>MEASURE 2</i>	Põllumajandus- ja kalandustoodete tootmise ja turustamise parandamise investeeringutoetus / <i>Investment support for processing and marketing of agricultural and fishery products</i>	23	175 249 915	87 004 517
MEEDE 3 <i>MEASURE 3</i>	Maapiirkondades alternatiivse majandusliku tegevuse arendamise ja mitmekesistamise investeeringutoetus / <i>Investment support for the development and diversification of alternative economic activities in rural regions</i>	93	116 331 647	56 246 404
MEEDE 4 <i>MEASURE 4</i>	Maapiirkonna infrastruktuuri investeeringutoetus / <i>Investment support for the development of rural infrastructure</i>	14	6 887 830	3 453 423
KOKKU/ TOTAL		511	800 577 708	389 852 223

Kõige suurem osa toetusest (243,1 miljonit krooni) maksti põllumajandustootmise investeeringute teostamiseks (meede 1), millest omakorda läks kõige suurem osa taimikasvatuse alameetme objektide rahastamiseks (75,3% väljamakstud toetussummast). Põllumajandussaaduste töötlemise investeeringutoetust maksti välja 87 miljonit krooni, sellest 47,8% maksti lihatööstuse alameetme, 16,8% piimatööstuse alameetme ning 35% kalatööstuse alameetme objektide rahastamiseks. Kolmanda meetme alt maksti toetusi 56,2 miljonit krooni, millest suurema osa moodustasid toetused teenindusalase ettevõtluse arendamiseks (61,9% kogu kolmanda meetme kohta väljamakstud toetusest) ning kõige väiksem toetussumma alameetmeti maksti käsitöendusliku ettevõtluse alameetmele (2,9% väljamakstud toetussummast). Kõige vähem (3,45 miljonit krooni) maksti maapiirkondade infrastruktuuri arendamise ja parandamise investeeringutoetust (meede 4), millest kõige suurem summa (50,8% toetussummast) maksti juurdepääsuteede alameetme objektidele.

Toetus maakondades aastal 2003

Maakondlikult esitati kõige rohkem taotlusi (128 taotlust ehk 11,1% kõigist esitatud taotlustest) Tartu maakonnast (Joonis 2) ning kõige vähem taotlusi esitati Hiiumaalt (24 taotlust ehk 2,1% esitatud taotlustest). Tartu maakonnast esitati kõige rohkem taotlusi teise (9), kolmanda (39) ja neljanda meetme alt (18). Esimese meetme taotlusi esitati kõige rohkem Lääne-Virumaalt (70) ning kuuenda meetme taotlusi esitati kõige rohkem Viljandimaalt (20).

Joonis 2. Esitatud, heakskiidetud ja väljamakstud taotluste arv maakondades
Number of applications submitted, approved and paid by counties



Ka heakskiidu sai kõige rohkem Tartumaalt esitatud taotlusi (109 taotlust ehk 13,4% heakskiidetud projektidest) ning kõige väiksem heakskiidetud taotluste arv oli Hiiumaal (heakskiidu sai 8 projekti). Heakskiidetud toetussumma oli maakonniti suurim Tartu maakonna taotlustel (118,6 miljonit krooni), millest 39% moodustas maapiirkondades alternatiivse majandusliku tegevuse arendamise ja mitmekesistamise investeeringutoetuseks taotletav toetus. Tartumaale järgnes Lääne-Viru maakond ligikaudu 92,6 miljoni kroonise toetussummaga, millest 71% oli taotletud investeerimiseks põllumajandustootmisse (meede 1). Kõige väiksem osakaal heakskiidetud toetussummast oli Hiiumaal (0,8% kogu heakskiidetud toetussummast), kusjuures 48% heakskiidetud toetussummast moodustasid kolmanda meetme projektid.

Maakonniti on arvuliselt kõige rohkem lõplikult väljamakstud projekte Lääne-Viru maakonnas (63 projekti), samuti on selle maakonna projektidele makstud suurim toetuse kogusumma (ligikaudu 53,2 miljonit krooni ehk 13,6%), millest omakorda 81% moodustavad põllumajandustootmise investeeringutoetusele makstud toetussummad. Väljamakstud projektide arvult järgnes Pärnumaa (58 projekti), väljamakstud toetussummas aga Tartumaa (ligikaudu 40,9 miljonit krooni). Enamikes maakondades (11 maakonnas) läks suurim osa väljamakstud toetussummast põllumajandustootmise investeeringutoetuse projektidele (meede 1).

Piima tootmiskvoodid

Piima tootmiskvootide süsteem

2003. aasta 1. aprillist kuni 2004. aasta 31. märtsini kestis Eestis esimene piima tootmiskvoodi aasta. Piima tootmiskvoodid on Euroopa Liidu (EL) ühtse põllumajanduspoliitika üks meede, mida on kasutatud juba üle kümne aasta, ja mille rakendamise eesmärgiks on piirata piima ületootmist. Kvootide määramise eesmärgiks on see, et põllumehed saaksid toodangu eest kõrgemat hinda, sest üldjuhul on teada, et toodangu koguse vähenedes, selle hind tõuseb. Seega peaks piimatootmise piiramise tulemusel piima kokkuostuhind tõusma.

EL-is on igale liikmesriigile antud kindel tootmiskvoot, mille määramisel on aluseks võetud mingi ajalooline referentsaasta. Kvoodiaasta pikkus on 12 kuud ja see algab 1. aprillil ning lõppeb 31. märtsil. Liikmesriigid jaotavad kvoodi omakorda põllumajandustootjatele individuaalseteks kvootideks. See osa üldriiklikust kvoodist, mis ei kuulu tootjatele, moodustab reservi. Juhul kui liikmesriik ületab talle määratud kvooti, maksab ta trahvi ja nõuab selle omakorda sisse individuaalset kvooti ületanud tootjatelt. Olenevalt riigist tuleb lehmapidajal maksta trahvi kas iga kord, kui ta on oma kvooti ületanud või ainult siis, kui on ületatud üleriigiline kvoot.

Piima tootmiskvoot jaguneb otseturustuskvoodiks ja tarnekvoodiks. Tarnekvoot on toorpiima kogus, mida põllumees tohib kvoodiaasta jooksul piimatööstusele müüa. Otseturustuskvoot kehtib piimale ja piimatoodetele, mida lehmapidaja müüb otse tarbijale. Piimatooted arvestatakse vastavaid koefitsiente kasutades ümber toorpiimaks.

Tootjal, kellele ei ole kvooti määratud, ei ole õigust toodetud piima turustada ning teisest küljest neil tootjatel, kes piima ei turusta, vaid kasutavad selle ära oma majapidamises, ei ole vaja kvooti üldse taotleda.

Euroopa Liiduga ühinemisel muutub kvoodi rakendamine kohustuslikuks ka Eestile. Selleks, et Euroopa Liiduga liitudes oleks meil olemas korralikult toimiv süsteem, hakati kvoodisüsteemi kasutusele võtma kahes etapis. Esimene etapp hõlmas 2003. aasta kevadel alanud kvoodiaastat, mille jooksul rakendati süsteemi lihtsamal kujul kui Euroopa Liidus. See tähendab, et esimesel aastal ei rakendatud trahve kvoodi ületamise eest ja samuti ei olnud võimalik põllumajandustootjatel kvote osta ja müüa. Piima tootmiskvoodi rakendamise esimese etapi eesmärgiks oli tootjate ja töötajate tutvustamine kvoodisüsteemiga ning kogemuste saamine kvootide administreerimiseks. Teine etapp algab peale EL-iga liitumist ning siis rakendatakse juba täies ulatuses EL-i süsteemi.

Kvootide jaotamine esimeseks kvoodiaastaks

Esimeseks kvoodiaastaks kehtestas valitsus üleriigiliseks kvoodiks 900 000 tonni, millest 90 000 tonni moodustab otseturustuskvoot ja 810 000 tonni tarnekvoot.

Piimakvooti said taotleda loomapidajad, kelle piimalehmad olid PRIAs loomade registris 15. detsembri 2002. a seisuga kirjas. Kvoodi saamiseks pidi lehmapidaja olema ettevõtja või registreerima end 15. jaanuarini 2003 ennast maksuametis või äriregistris füüsilisest isikust ettevõtjana (FIE) või äriühinguna.

PRIA arvutas tootjatele kvoodi suuruse, korrutades talle põllumajandusloomade registris 15. detsember 2002. a seisuga registreeritud piimalehmade arvu jõudluskontrolli all olnud

piimalehmade keskmise piimatoodangu suurusega lehma kohta referentsperioodil (so ajavahemikul 01.04.2001-31.03.2002). Kvoodi arvutamisel aluseks võetud referentsperioodi Eesti keskmine piimatoodang jõudluskontrolli all olnud lehma kohta oli 5591 kg ja keskmine rasvaprotsent 4,31%.

PRIA saatis 7120 lehmapidajale eeltäidetud piimakvoodi taotlusvormid ja pakkus neile 111 315 lehma kohta kokku 622 tuhande tonni suurust piimakvooti (tabel 1). Täidetud taotluse tagastas ja piimakvooti soovis saada neist 2764 lehmapidajat.

Tabel 1. Piimakvoodi taotlemine maakondade lõikes

Milk quota applied for by counties

Maakond / County	Loomaomanikud, kellele kvooditaotlus saadeti / No. of quota applications sent	Loomaomanikud, kes taotlesid kvooti / No. of animal owners applying for quota	Loomade arv, kelle kohta kvoot määrati / No of animals quota was allocated	Määratud kvoodi suurus (t) / Amount of allocated quota (tons)	Otseturustuskvoot (t) / Direct sale quota	Tarnekvoot (t) / Deliveries quota
Harjumaa	326	154 47,2%	7 169	39 896	6 101	33 795
Hiiumaa	143	73 51,0%	723	4 008	950	3 058
Ida-Virumaa	171	74 43,3%	2 254	12 267	1 827	10 440
Järvamaa	319	187 58,6%	18 559	116 529	1 501	115 028
Jõgevamaa	597	209 35,0%	11 542	68 470	1 786	66 683
Lääne-Virumaa	413	191 46,2%	12 932	75 898	722	75 177
Läänemaa	386	129 33,4%	3 276	16 048	1 276	14 772
Pärnumaa	879	374 42,5%	11 904	68 096	3 621	64 474
Põlvamaa	301	115 38,2%	6 805	42 122	1 094	41 028
Raplamaa	508	253 49,8%	8 059	47 526	1 723	45 803
Saaremaa	676	302 44,7%	5 755	30 228	993	29 235
Tartumaa	697	162 23,2%	6 696	39 526	1 669	37 857
Valgamaa	619	138 22,3%	3 643	19 148	1 212	17 936
Viljandimaa	526	224 42,6%	7 989	44 951	2 636	42 315
Võrumaa	559	179 32,0%	3 658	20 962	1 106	19 856
Kokku / Total	7120	2764 40,7%	110 964	645 675	28 217	617 457

Tootmiskvoot määrati 2666 tootjale (taotluse esitanutest jäi seega kvoodita 98 loomapidajat, peamiselt seetõttu, et nad ei olnud ennast 15. jaanuariks 2003 ettevõtjaks registreerinud) 110 964 looma kohta ja piimakvoodi suuruseks kujunes kokku 645 675 tonni, mis oli 23 tuhande tonni võrra suurem, kui tootjaile esialgu pakuti. Sellest 95,6% ehk 617 tuhat tonni moodustas tarnekvoot ja ülejäänud 28 tuhat tonni on otseturustuskvoot.

Maakondlikult taotleti kõige aktiivsemalt piimakvooti Järvamaal, kus kõigest välja saadetud taotlusvormidest laekus tagasi 58,6%, järgnesid Hiiumaa (51%) ja Raplamaa (49,8%). Kõige suurem kvoot anti Järvamaale, järgnesid Lääne-Virumaa ja Jõgevamaa. Kõige suurema otseturustuskvoodi said Harjumaa ning tarnekvoodi Järvamaa talunikud.

Eeltäidetud taotlusel kirjutas soovis tiinete mullikate või keskmisest kõrgema piimatoodangu alusel suurendada 733 loomapidajat. 725 tootjale määrati pärast kohapealset ja Jõudluskontrolli Keskuse andmete kontrollimist 114 tuhande tonni võrra suurem piimakvoot (kokku 412 tuhat tonni). Pakutud kvoodiga oli nõus 1432 tootjat kokku

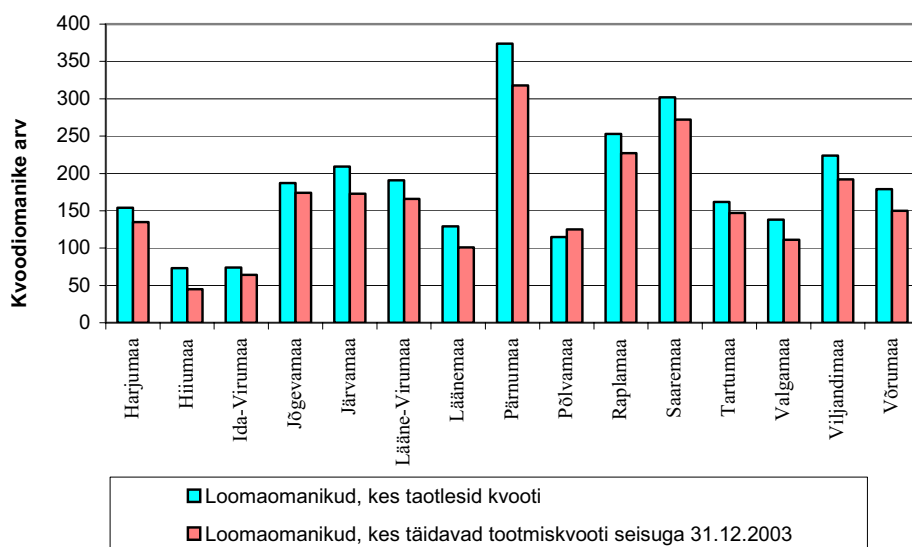
200 tuhande tonni piima tootmise osas ja vähendamist soovis 509 tootjat. Kvooti ei taotlenud 4356 lehmapidajat, kellel oli kokku 10 083 lehma.

Kvootide täitmine ja kontroll

Seisuga 31.12.2003, kui oli läbi saanud kolmveerand kvoodiaastast, oli toodetud keskmiselt 68% selleks hetkeks välja jagatud piimakvoodist, sealhulgas 69,3% oli täidetud tarnekvoodist ja 43,8% otseturustuskvoodist. Reservis oli veel sama seisuga 29% esimeseks kvoodiaastaks määratud piima tootmiskvoodist, sh 75% otseturustuskvoodist ja 24% tarnekvoodist. Kvooti täitvate loomaomanike arv oli selleks hetkeks vähenenud 2400-ni, loomade arv 96806-ni. Peamiseks kvoodist loobumise põhjuseks oli tegevuse lõpetamine.

Maakondlikult on proportsionaalselt toimunud kvoodist loobumisi peaaegu kõigis maakondades, kõige rohkem on olnud kvoodist loobumisi Pärnumaal. Ainsa erandi moodustab Põlvamaa, kus on kvooditäitjaid juurde tulnud.

Joonis 1. Kvoodiomanike arvu muutus 01.04.2003-31.12.2003
Change in the number of quota holders in 01.04.2003-31.12.2003



Üldjuhul piima tootmiskvoodi osas selle ületamist ei ole toimunud, pigem on kvoodil teatav varugi. Ainsa erandi moodustab Saaremaa, kus kolmveerandi kvoodiaastaga on ületatud otseturustuskvoot 37,8% (tabel 2).

Tabel 2. Piima tootmiskvoodi täitmine maakonniti seisuga 31.12.2003

Milk production quota used by counties as of 31.12.2003

Maakond / County	Piimatootmiskvoot / Milk production quota		sh otseturustuskvoot / Incl. Direct sales quota		sh tarnekvoot / Incl. Deliveries quota	
	Määratud kvoodi suurus / Allocated quota	Täidetud kvoot / Quota used	määratud otseturustus kvoot / Allocated direct sales quota	täidetud otseturustus-kvoot / Direct sales quota used	määratud tarnekvoot / Allocated deliveries quota	täidetud tarnekvoot / Deliveries quota used

	(t)	(t)	(%)	(t)	(t)	(%)	(t)	(t)	(%)
Harjumaa	40 858	26 337	64,5	5 448	2 639	48,4	35 410	23 698	66,9%
Hiiumaa	3 635	1 940	53,4	603	287	47,7	3 032	1 653	54,5%
Ida-Virumaa	14 519	8 454	58,2	1 797	854	47,5	12 721	7 600	59,7%
Jõgevamaa	66 502	45 873	69,0	1 195	267	22,3	65 307	45 606	69,8%
Järvamaa	117 433	84 983	72,4	1 283	445	34,7	116 150	84 539	72,8%
Lääne-Virumaa	12 977	8 038	61,9	1 030	377	36,6	11 948	7 661	64,1%
Läänemaa	74 722	53 466	71,6	409	182	44,5	74 313	53 284	71,7%
Pärnumaa	42 321	31 819	75,2	739	379	51,2	41 582	31 440	75,6%
Põlvamaa	67 333	42 777	63,5	2 846	1 083	38,1	64 487	41 694	64,7%
Raplamaa	45 836	32 807	71,6	1 382	313	22,6	44 454	32 494	73,1%
Saaremaa	29 296	18 933	64,6	171	236	137,8	29 125	18 696	64,2%
Tartumaa	39 033	26 762	68,6	1 550	833	53,7	37 483	25 929	69,2%
Valgamaa	18 063	11 047	61,2	936	274	29,3	17 128	10 773	62,9%
Viljandimaa	44 824	29 952	66,8	2 106	1 357	64,4	42 717	28 595	66,9%
Võrumaa	19 030	12 385	65,1	842	250	29,7	18 189	12 135	66,7%
Kokku / Total	636 382	435 572	68,4	22 336	9 775	43,8	614 045	425 797	69,3%

PRIA kontrollib kohapeal vähemalt 5% kõikidest otseturustuskvoodi saanud loomapidajatest. Tarnekvoodi osas teeb PRIA kohapealset kontrolli piimatööstustes.

Kaks korda aastas – 25. oktoobriks ja 25. veebruariks saadab PRIA tootjatele koju info nende kvoodi täitmise kohta. Esimesel aastal kvoodi ületamise eest trahvi ei tehtud. Järgmiste aastate kvootide määramise puhul võetakse arvesse seda, kui palju on loomapidaja piima turustanud.