

# **PRIA aastaraamat 2002**

## **Kallis lugeja**

Hoiad käes teist Põllumajanduse Registrite ja Informatsiooni Ameti (PRIA) aastaraamatut, milles on ülevaade meie asutuse 2002. aasta töödest-tegemistest.

2002. aastal maksime välja 15 erinevat riiklikku põllumajandustoetust kogusummas 409 miljonit krooni. See oli esimene täispikk SAPARDi aasta, mille jooksul menetlesime nelja investeeringutoetust 194 miljoni krooni ulatuses. Registrite poole pealt jätkus põllumajandusloomade registri areng ning tuule sai tiibadesse põllumajandustoetuste ja põllumassiivide register.

Kõik toetuste ja registritega seotud ja teised dokumendid tuleb arhiveerida ja säilitada, aga arhiiviruum oli meil väike. Suvel lasksime välja ehitada katusealuse pööningukorruse, kus on nüüd 160 ruutmeetri suurune kõigile nõuetele vastav arhiiv, koosolekusaal ja ka tööruumid IT-osakonna jaoks.

Lisaks põllumajandustoetustele ja -registritele, millega PRIA on siiani tegelenud, hakkasime ette valmistama ka Euroopa Liiduga liitumiseks vajalikke kontrolli- ja turukorraldussüsteeme. Kogu aasta jooksul tegelesime Integreeritud Administreerimise ja Kontrolli Süsteemi (IAKS) ülesehitamisega, mille juures oli meil abiks ekspert Saksamaalt – Volkmar Meislahn. Septembris alustasime turukorraldussüsteemi väljatöötamist koostöös Suurbritannia eksperdi Gordon Fyfe`iga.

Uute ülesannete lisandudes suurenes ka PRIA pere aasta jooksul 31 töötaja võrra. 2002. aasta lõpus töötas meil 181 inimest. 2003. aastal suureneb PRIA töökas pere veel mingil määral, sest selle aasta jooksul peame valmis saama ELi nõuetele vastava toetuste, registrite ja turukorraldusmeetmete süsteemi. Loodame kõige sellega õigeks ajaks valmis jõuda, sest nagu vanasõnagi ütleb: hulk teeb hulga tööd.

Mati Kermas

PRIA peadirektor

## **SAPARD programm sai tuule tiibadesse**

Aasta 2002 oli esimene täispikk SAPARDi aasta. Analüüsisime põhjalikult 2001. aastal tehtut ja sellest lähtuvalt muutsime süsteemi paindlikumaks. Ka esitatud projektide kvaliteet oli tunduvalt kõrgem kui eelneval aastal ja tänu sellele sai ligi 90 % SAPARDi taotlustest rahastamisotsuse. 2002. aastal maksime veerandtuhande projekti kohta välja 162,6 mln krooni toetust.

Märtsis auditeerisid Euroopa Komisjoni audiitorid SAPARD programmi 2001. aasta tulemusi ja andsid PRIA tööle positiivse hinnangu. Heameel on tõdeda, et kahe aasta kokkuvõttes täidab programm sellele seatud eesmäärke, sest toetusraha on suunatud tegevusaladele, kus ettevõtjatel oli puudus investeerimiseks vajalikest vahenditest – piimatootmise ja toiduainete töötlemise hügieeninõuetega vastavusse viimiseks ning amortiseerunud tehnika välja vahetamiseks.

Teise olulise teemana võib välja tuua ettevalmistused piimakvoodi rakendamiseks. 2002. aasta teisel poolel küpses otsus kasutusele võtta piimakvoodid enne ELiga liitumist. Nelja kuuga valmistati ette piimakvoodi rakendamise seadusandlus, IT- programmid ja protseduurid. 2002. aasta lõpus saatsime 7120 lehmapidajale eeltrükitud piimakvoodi taotlused, mille ümbrikutesse paigutamisel andis oma panuse ka PRIA juhtkond. 2003. aasta 1. aprillil algab esimene kvoodiaasta, mis on mõeldud uue süsteemiga kohanemiseks ja andmete kogumiseks. Kvoodisüsteemi ettevalmistuste käigus kerkis üles mitmeid probleeme, mis tuleb lahendada enne, kui võtame üle ELi kvoodisüsteemi.

Aasta 2002 oli tähtis ka selle poolest, et lõppesid ELiga põllumajanduspeatüki üle peetavad läbirääkimised, kus võeti vastu otsused, mis on olulised nii põllumajandustootjatele kui ka PRIA-le. Enne seda, kui PRIA alustab tööd ELi toetuste ettevalmistustega, on vaja veel mitmeid poliitilisi otsuseid ja täiendusi uute toetuskeemide osas. Ootame nende suhteska Euroopa Komisjonilt seisukohtade avaldamist.

Katrin Noorkõiv  
PRIA peadirektori asetäitja

## **Infosüsteemide areng jätkub**

2002. aasta möödus PRIA infosüsteemide osas erinevate PHARE projektide tähe all – soetasime mitu serverit, kolisime riiklikud registrid uuele andmebaasiserverile, täiendasime arvutiparki ja tellisime mitmete maakondade põldudele uued aerofotod.

Esmakordselt kasutasime väljastpoolt PRIAt tellitud tarkvara (LOTA), mille abil administreerisime piimalehmatoetust. Projekti käigus ilmnis mitmeid kitsaskohtasid, kuid kõik need lahendati töö käigus. Kokkuvõtteks saab esimese sellelaadse projekti tulemust pidada rahuldavaks.

Toetuste ja põllumassiivide registri jaoks oli kõige olulisem sündmus uute aerofotode valmimine, mis sai teoks PHARE abil. Aerofotode töötlemise käigus valmivad ortofotod loodame kätte saada 2003. aasta esimesel poolel. Nende baasil loodud kaardimaterjali kasutame teravilja- ja keskkonnatoetuse jagamisel.

2002. aastal trükkisime kuues maakonnas kõigile teraviljatoetuse taotlejatele kaardi, millele taotleja märkis oma põldude paiknemise.

Põllumajandusloomade registrit on käinud kontrollimas mitmed Euroopa Liidu poolsed missioonid. 2002. aastal käidi esmakordselt kontrollimas ka toetuste ja põllumassiivide registrit. ELi ametnikud jäid nähtuga rahule, kuid toonitasid, et kõik põllumassiivid peavad olema hiljemalt ELiga liitumise ajaks digitaliseeritud ja registrisse kantud.

2002. aastal hakkasime looma Euroopa Liidu nõuetele vastava otsetoetuste administreerimise infosüsteemi ja ka loomade registri uue infosüsteemi. Otsetoetuste osas saime Soome makseagentuurilt juba töötava infosüsteemi, mis nüüd tuleb Eesti oludele vastavaks kohandada. See tarkvara peaks valmis saama 2004. aasta alguses.

Ahti Bleive

PRIA peadirektori asetäitja

## Põllumajanduse Registrite ja Informatsiooni Ametist

Põllumajanduse Registrite ja Informatsiooni Amet (PRIA) on Eesti Vabariigi Põllumajandusministeeriumi valitsemisalas olev ametiasutus, mis moodustati 2000. aasta 20. juulil.

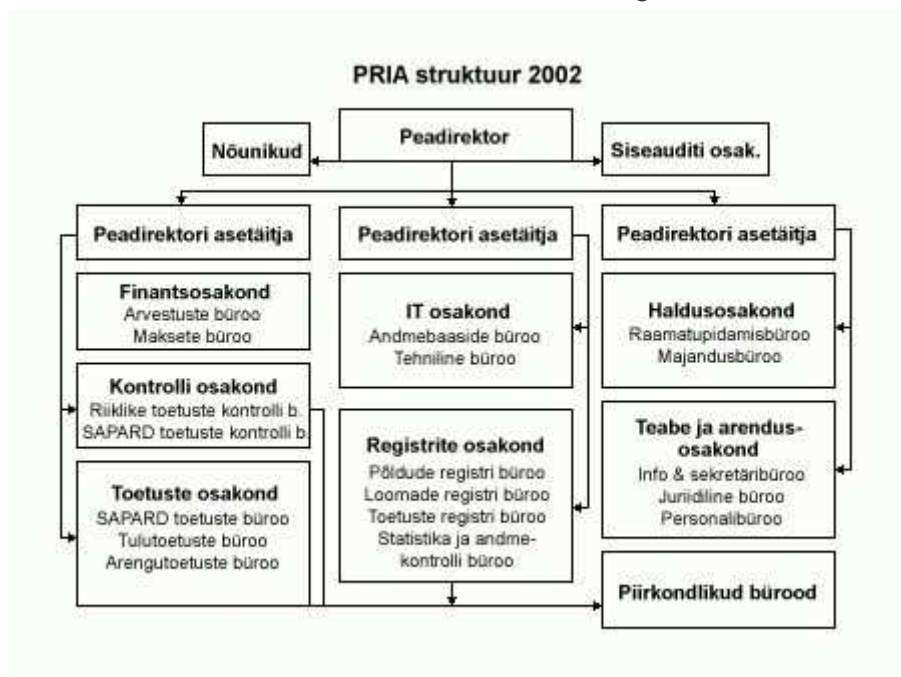
PRIA korraldab riiklike põllumajanduse ja maaelu arengu toetuste ning Euroopa Liidu SAPARD programmi toetuste andmist. Samuti on PRIA ülesandeks pidada põllumajandusega seotud riiklikke registreid ning töödelda ja analüüsida registriandmeid.

Nende ülesannete täitmiseks PRIA:

- kogub ja töötleb põllumajanduse ja maaelu arengutoetuste taotlusi, valib projekte ning korraldab toetuste andmist;
- koostab aruandeid nendest toetustes;
- korraldab oma pädevuse piires toetuste väljamaksmist;
- peab arvet finantskohustuste ja väljamaksete üle;
- teostab sisekontrolli (audit ameti toimingute üle);
- kogub ja teostab põllumajandusministeeriumi esitatud põllumajanduslikke andmeid, on riiklike registrite volitatud töötleja, asutab, ja peab muid ameti töö korraldamise tagamiseks vajalikke andmekogusid;
- kooskõlastab ameti andmekogud põllumajandusministeeriumi valitsemisalas asuvate teiste riigiasutuste riiklike registrite ning muude andmekogudega;
- tagab selle, et oleks kooskõlariigi põhiregistritega, samuti teiste riiklike registritega;
- loob suhtlussüsteemid registrite kasutajatega;
- juhhib ministeeriumi valitsemisala ühiseid infotehnoloogilisi arendusprojekte ja koostab neile ekspertiise;
- õigusaktidest lähtuvalt viib ellu põllumajandust ja maaelu käsitlevaid programme;
- koostab ja nnab välja teabematerjale;
- juhhib ameti kaudu teostaavid välisabiprojekte;
- täidab teisi seaduse või muu õigusaktiga antud või põllumajandusministri poolt temale pandud ülesandeid.

PRIAt juhhib peadirektor, kellele allus 2002. aastal kolm asetäitjat, 2 nõunikku ja siseauditi osakond. Üks asetäitja vastutas haldus- ning teabe- ja arendusosakonna, teine asetäitja infotehnoloogia- ja registrite osakonna ning kolmas asetäitja toetuste-, toetuste kontrolli ja finantsosakonna juhtimise eest.

Viimatinimetatud osakonnad täidavad ka SAPARD-agentuuri funktsiooni.



Tabel 1. PRIA ametikohtade struktuur (perioodil 01.01.2002 - 31.12.2002)

Üksus	Kohtade arv seisuga	Kohtade arv seisuga	sh piirkon.	Täidetud perioodi	Täidetud perioodi	Täitmata perioodi
-------	---------------------	---------------------	-------------	-------------------	-------------------	-------------------

	01.01.2002	31.12.2002	bürood	algul	lõpul	lõpul
Juhtkond	3	4		3	4	0
Nõunikud	3	2		3	2	0
Siseauditi osakond kokku	4	6		3	5	1
Osak. juhataja + asetäitja	1	1		1	1	0
Spetsialistid	3	5		2	4	1
Üldosakond kokku*	21			17		0
Osak. juhataja + asetäitja	1			1		0
Büroojuhatavad	5			5		0
Spetsialistid	15			11		0
Haldusosakond kokku		11			9	2
Osak. juhataja + asetäitja		1			1	0
Büroojuhatavad		2			2	0
Spetsialistid		8			6	2
Teabe- ja arendusosak. kokku		14			13	1
Osak. juhataja + asetäitja		1			1	0
Büroojuhatavad		3			3	0
Spetsialistid		10			9	1
IT osakond kokku	15	18		10	14	4
Osak. juhataja + asetäitja	2	2			2	0
Büroojuhatavad	3	2		2	2	0
Spetsialistid	10	14		8	10	4
Registrite osakond kokku	44	47	15	31	42	5
Osak. juhataja + asetäitja	2	2		1	2	0
Büroojuhatavad	4	4		4	4	0
Spetsialistid	38	41	15	26	36	5
Kontrolli osakond kokku	40	60	45	38	42	18
Osak. juhataja + asetäitja	2	2		2	2	0
Büroojuhatavad	2	2		2	2	0
Spetsialistid	36	56	45	34	38	18
Toetuste osakond kokku	42	63	33	38	42	21
Osak. juhataja + asetäitja	2	2		2	2	0
Büroojuhatavad	3	3		2	3	0

Spetsialistid	37	58	33	34	37	21
Finantsosakond kokku	11	12		7	8	4
Osak. juhataja + asetäitja	2	2		2	2	0
Bürojuhatajad	3	2		2	2	0
Spetsialistid	6	8		3	4	4
<b>PRIA KOKKU</b>	<b>183</b>	<b>237</b>	<b>93</b>	<b>150</b>	<b>181</b>	<b>56</b>
Osak. juhatajad + asetäitjad	12	13	0	9	13	0
Bürojuhatajad	20	18	0	17	18	0
Spetsialistid	145	200	93	118	144	56

\* Aastal 2002 toimus kaks struktuurimuudatust: 10.01.2002 ja 12.02.2002. Üldosakond on muudetud haldusosakonnaks ning teabe- ja arendusosakonnaks.

## Siseauditi osakond

PRIA siseauditi osakond jälgib, et PRIA juhtimis-, administratiiv- ja finantstegevus vastaks seadustele ja teistele õigusaktidele. Samuti teostab see üksus järelevalvet osakondade üle ning seisab hea selle eest, et püüda ennetada ebaseaduslikkust ameti tegevuses.

2002. aastal täiendati oluliselt siseauditi metoodikat:

- loodi uus riskide hindamise metoodika;
- koostati oluliselt täpsem aastaplaan ja strateegiline plaan siseauditi tegevuseks.

Lisaks eeltoodule osaleti Euroopa Liidu põllumajanduspoliitika rakendamiseks loodud töögruppide töös, konsulteeriti sisekontrolli alastes küsimustes PRIA töötajaid ja tegeleti paljude muude jooksvate küsimustega.

Osakonnas toimusid 2002. aastal ka muudatused personalis - üks töötaja vahetus seoses

lapsehoolduspuhkusele minekuga. Osakonnas töötab ühtekokku neli inimest. Tegemist on PRIA kõige nooremalt töötajaskonda sisaldava osakonnaga - töötajate keskmine vanus on 24 aastat.

2002. aastal viidi läbi 10 auditit, millest 5 puudutasid riiklikke toetusi, 1 SAPARD toetusi ning 4 juhtimistegevust.

## Haldusosakond

Haldusosakonna tegevused hõlmasid PRIA eelarve ja raamatupidamisega seotud toiminguid ja varade haldamist ning hankimist.

Raamatupidamisbüroos tehakse raamatupidamisarvestust ja -aruandlust, sh arveldamist hankijatega, töötasude ja varade arvestust ning koostatakse asutuse eelarve täitmise kohta perioodilisi ja aastaaruandeid.

Raamatupidamisbüroo jaoks oli 2002. aasta n-ö tiimi moodustamise aasta. Bürooga liitus kaks uut raamatupidajat. Aasta alguses võeti kahe kuuga kokku kogu möödunud aasta. Selle tulemusena valmis majandusaasta aruanne.

Kuna alates 2002. aastast tegeleb riiklike toetuste väljamaksmisega finantsosakond, oli raamatupidamisbüroo neile abiks asjakohaste protseduuride koostamisel. Samuti jagati sel alal oma seniseid praktilisi kogemusi.

Kevadel koostati 2003. aasta eelarve projekt.

Koos personalibürooga külastasid raamatupidamisbüroo töötajad aasta lõpul kõiki PRIA piirkondlikke büroosid, et kaardistada piirkondade varad inventuuri teostamiseks ja lähemalt tutvuda sealse personaliga.

Ühtlasi oli eesmärk välja selgitada büroode probleeme, mis on seotud raamatupidamise poolt esitatavate nõuete ja aruannetega.

2002. aastast võeti raamatupidamisbüroos kasutatusel ka e-teenused: aasta alguses liituti E- Riigikassaga ning alates oktoobrist E-Haigekassaga.

Majandusbüroo koordineerib riigihangete korraldamist ja kommunalteenuste osutamist ameti haldushoone tarbeks. Samuti tagab see üksus, et ameti teenistujatel oleks tööks vajalikud töövahendid ja inventar ning nõuetele vastav töökeskkond.

Majandusbüroo töötajatele oli aasta 2002 tunduvalt rahulikum kui sellele eelnenud aasta. Tehti 10 riigihanget, nii piirkondlikke büroosid kui ka keskust varustati võimaluste piires kõige tööks vajaliku. Kevadel toimus avatud pakkumisega riigihange, mille käigus osteti kolm kasutatud sõiduauto - tegemist oli pretsedendiga, sest kasutatud autosid polnud keegi varem riigihankega ostnud.

2002. a suvel valmis PRIA keskuse neljas korrus, mis leevendas ruumikitsikust 470 lisandunud ruutmeetri võrra, andes juurde arhiiviruumi, büroopinna, puhkeruumi ja nn saali-õppeklassi.

## Teabe- ja arendusosakond

Teabe- ja arendusosakond koosneb kolmest büroost: informatsiooni- ja sekretäri-, juriidilisest ning personalibüroost. Osakonna tegevuse eesmärgiks on avalike suhete, asutusesisese asjaajamise, personalitöö, koolituse ning juriidilise teenindamise korraldamine ja arendamine.

Informatsiooni- ja sekretäribüroo põhiülesandeks on korraldada asutusesisest ja -välist infovahetust.

Aasta olulisemaks tegevuseks võib asutuse seisukohast pidada asjaajamiskorra väljatöötamist, sh asutuse dokumentide loetelu kooskõlastamist arhiiviga. Uue tegevusena hakkas info- ja sekretäribüroo 2002. aastal registreerima asutuse külastajaid.

Huvitavaid fakte 2002. aastast:

- tehti 1705 kannet sissetulnud dokumentide kohta ja 2222 kannet väljasaadetud dokumentide kohta;

- registreeriti 571 peadirektori käskkirja;
- Maalehes ilmus 10 info- ja sekretäribüroo poolt toimetatud A3 formaadis PRIA lehekülge;
- koostati ja saadeti asutusest välja 46 pressiteadet.

Juriidiline büroo teenindab asutust õigusabi valdkonnas. 2002. aasta põhitegevuseks oli konsulteerida ameti teenistujaid ja taotlejaid õigusaktide rakendamisel, leida või kontrollida kirjadele ning käskkirjadele õiguslikku alust või kontrollida, et lepingud koostataks vastavuses õigusaktidele. Samuti osaleti riigihangete läbiviimises, toetuste menetlemises, töögruppides, õigusaktide eelnõude ettevalmistamises ja muudatusettepanekute vormistamises. Juriidiline büroo esindas ametit kohtutes ja Riigihangete Ametis. Personalibüroo põhiülesanneteks on korraldada PRIA personalitööga seonduvat: pidada arvestust, teostada koolitusvajaduste uuringuid, koostada koolituskavasid ja koolitust organiseerida. 2002. a viidi läbi asutuse kõikide ametikohtade hindamine.

Huvitavaid fakte 2002. aastast:

- 2002. a lõpu seisuga töötas PRIAs 185 inimest, neist 111 naist ja 74 meest;
- ametisse määrati 42 teenistujat, teenistusest vabastati 7;
- 42 töötaja leidmiseks töötati läbi 1075 CVd, testiti 386 ja intervjueriti 155 inimest;
- PRIA töötajaid koolitati 9129 akadeemilise tunni ulatuses.

## Infotehnoloogia osakond

Infotehnoloogia osakond juurutab PRIA-s uut arvutustehnikat ja tarkvara, arendab kasutusolevat ning haldab ja hooldab IT-vahendeid. Infotehnoloogia osakond koosneb tehnilisest büroost ja andmebaaside büroost. 2002. aastal täienes osakond kahe uue töötajaga ja aasta lõpuks töötas osakonnas 14 spetsialisti. Tehniline büroo seisab hea kogu asutuse riistvara ja süsteemtarkvara funktsioneerimise eest ning tagab, et koht- ja lai võrk toimiks ja et internetiühendus ja elektronpost normaalselt töötaks.

2002. aastal laiendati PRIA arvutivõrku, kuna lisandusid uued töökohad, rakendati töösse uus UNIX keskkonnas töötav server ja uued tööjaamad. Installeeriti uued andmebaasi- ja rakendusserverite tarkvarad. PRIA töötajatele anti keskuses ja maakondlikes büroodes igapäevast arvutiabi. Probleemide lahendamist kiirendas kaughaldamise tarkvara kasutuselevõtt.

Andmebaaside büroo haldab andmebaase ja neid kasutavaid rakendusi. Senise ühe andmebaasi asemele loodi kaks - riiklik toetuste ja riiklik registrite andmebaas. Vaadati üle ja muudeti andmebaaside parameetreid andmebaaside töö optimeerimiseks. Korraldati ümber varukoopiate tegemise süsteem ja võeti kasutusele uus lindiaseade, samuti uuendati varukoopiate tegemise tarkvara.

2002. aastal loodi keskkonnatoetuse, tera- ja kaunvilja, rapsi, rüpsi ning seemne- ja kiulina kasvatamise toetuse, ammlahma kasvatamise toetuse, praktikatoetuse, koolitustoetuse ja esialgse piimakvoodi administreerimise tarkvara.

Osaliselt täiendati või muudeti intressitoetuse, põllumajanduskindlustustoetuse, ute ja kitse kasvatamise toetuse, lupjamistoetuse, nõuandetoetuse ja koolipiimatoetuse administreerimise tarkvara.

## Registrite osakond

Registrite osakond kogub algandmeid riiklikele registritele ja asutuse andmekogudele, töötleb ja kooskõlastab neid ning koostab aruandeid toetuste kohta ja vaatleb toetuste mõju majandussektoritele. Registrite osakonna koosseisu kuulub neli bürood ning osakonna juhtaja asetäitja alluvuses on registrisekretärid ja piirkondlikud vanemspetsialistid.

2002. aasta olulisemad sündmused olid:

- põllumassiivide andmete töötlemise seadustamine maaelu ja põllumajandusturu korraldamise seadusega;
- PHARE projekti raames telliti poolt Eestit katvad ortofotod ja sõlmiti lepingud, mille raames digitaliseeriti 4 objekti põllumassiivide piirid;
- alustati põllumassiivide ja uue põllumajandusloomade infosüsteemi loomist;
- käivitus loomaomanike registreerimise ja andmete muutumisest teavitamine e-posti teel (soovijatele).

Igas piirkondlikus büroos (v.a Hiiumaal) on registrite osakonna esindaja - piirkondlik vanemspetsialist, kelle tööks on digitaliseerida põllumassiive, pindalatoetuste korral teha kaardimaterjali väljatrükke toetuse taotlejatele, võtta vastu registreid puudutavaid dokumente ja nõustada inimesi registreid puudutavates küsimustes.



Registrite osakonna koosseisu kuuluvad ka vanemspetsialistid-registrisekretärid, kelle tööülesandeks on arvele võtta PRIA-sse saabuvaid registreid puudutavaid dokumente ja sisestada nendelt andmeid. Statistika- ja andmekontrolli büroo koostab statistilisi ülevaateid, mis kajastavad toetuse taotlemist ja maksmist

Kui Eesti riigi eelarvest makstud toetuste statistika põhiline kasutaja on põllumajandusministeerium, siis SAPARD toetuste kohta soovib perioodiliselt statistilisi andmeid saada ka Euroopa Komisjon.

Loomade registri büroos peetakse arvestust põllumajandusloomade ning nende liikumiste kohta.

Loomaomanikud peavad esitama registrile andmeid oma põllumajandusloomade kohta. Loomade registri büroos kontrollitakse registris olevate andmete alusel, kas loomade andmed esitatud otsetoetuste taotlustel vastavad toetuse saamise nõuetele. Registri andmeid on võimalik kasutada näiteks juhul, kui peaks puhkema loomataud või kui on vaja arvatavat nakkuskollet ning sellega kokku puutunud loomad välja selgitada.

2002. aastal sisestati loomade registrisse 307 881 sündmust, mis oli peaaegu 100 000 võrra rohkem kui eelneval aastal. Kanderamatusse registreeriti 121 948 dokumenti (2001. aastal 74 179). Loomade register väljastas regulaarselt kord kuus andmeid järelevalve teostamiseks Veterinaar- ja Toiduametile ning kord kvartalis Põllumajandusministeeriumile ja Statistikaametile.

Loomade registris arvel olevate veiste, lammaste, kitsede ja sigade andmed on tehtud kõigile huvilistele kättesaadavaks ka interneti kaudu.

Toetuste registri büroos kantakse taotlejate andmed põllumajandustoetuste ja põllumassiivide registrisse.

Registri andmed kontrollitakse, peamiseks andmete kontrollimise aluseks on äriregistri andmebaas. Registri andmeid kasutatakse põllumajandustoetuste maksmisel.

Põllumajandustoetuste ja põllumassiivide register võeti kasutusele 1. jaanuarist 2002. aastal. 2002. aasta jooksul kanti registrisse 7601 taotleja andmed. Põldude registri büroo tegeleb põldude registri projekteerimisega ja digitaliseerimisega.

Põllumassiivide andmebaasiga seoses jätkati 2002. aastal vajalike muudatuste sisseviimist seadusandlusesse eesmärgiga viia põllumajanduslikuks otstarbeks kasutatava maa administreerimise reeglid vastavusse ELi omadega.

Analüüsiit veel kaugseire alaseid võimalusi, et edaspidi oleks võimalik võtta kasutusele pindalade kontrolli meetod, mis võimaldaks põllumajandustootjaid säästa lisakontrollidest ning keskenduda konkreetsetele probleemidele.

## **Toetuste osakond**

Toetuste osakond haldab nii riiklikke toetusi kui SAPARD programmi raames Eesti põllumajanduse ja maaelu arenguks antavaid investeringutoetusi.

Toetuste osakonnas oli 2002. aastal kolm bürood - tulutoetuste büroo, arengutoetuste büroo ja SAPARD toetuste büroo. Lisaks töötab igas maakonnas toetuste osakonna spetsialist, kes võtab vastu taotlusi, vormistab neid, kontrollib, kas kõik nõutavad dokumendid on esitatud ning edastab taotlejale juhendmaterjali. Piirkondlikes büroodes võetakse vastu nii riiklike tulutoetuste kui ka SAPARD programmi raames antavate toetuste taotlusi. 2002. aastal võeti PRIA piirkondlikes büroodes vastu 8 erineva toetuse taotlusi. Kokku võeti vastu üle 11 tuhande toetustaotluse. Enim taotlejaid oli Saare, Pärnu, Võru ja Viljandi piirkonnas.

Tulutoetuste büroo ülesanneteks on vastu võtta tulutoetuste taotlusi, kontrollida, kas taotlused on korrektselt täidetud, hoolitseda nende logistika ning registreerimise eest, koostada toetusesaajate ja mittesaajate nimekirju ja käskkirju ning teha määrustesse muudatusettepanekuid koostöös põllumajandusministeeriumiga. Lisaks põhitööle on alates 2002. aasta teisest poolest aktiivselt tegeletud arendustööga. Valmistatakse ette ELi nõuetele vastavat integreeritud toetuste administreerimise ja kontrolli süsteemi (IAKS) programmi.

Arengutoetuste büroo võtab vastu riiklike arengutoetuste taotlusi, kontrollib, et taotlusi täidetak korrektselt. Samas jälgitakse taotluste liikumist, registreeritakse need ja lõpuks koostatakse toetusesaajate ja mittesaajate nimekirjad.

Arengutoetuste büroos administreeriti 2002. aastal kaheksat liiki riiklikke toetusi. Kokku võttis arengutoetuste büroo 2002. aastal vastu üle 3000 toetustaotluse. Lisandusid kaks uut toetusliiki: praktika- ja koolitustoetus. Mõnede toetuste menetlemisel tuli võrreldes eelmiste aastatega ette muudatusi.

Olude sunnil pidi arengutoetuste büroo 2002. aasta jooksul kaks korda kolima, jaanuaris II korrusele I korrusele ja detsembris edasi III korrusele.

2002. aastal lisandus ka kaks uut töötajat.

SAPARD toetuste büroo ülesandeks on analüüsida SAPARDi toetuste saamiseks esitatavaid äriprojekte, anda

hinnanguid ja viimaseid ka kinnitada. Büroo logistikud võtavad vastu taotlusi SAPARDi 2. meetme raames. Logistikutel on ka ülevaade ja voli anda infot taotlustoimikute liikumise kohta.

2002. aastal esitati kokku 426 SAPARD toetuse taotlust. Nendest 405 projekti jõudsid SAPARD toetuste büroosse analüüsi, heaks kiideti 2002. aastal 379 projekti.

Alates 2002. aasta teisest poolest moodustati PRIA-s töögrupp piimakvoodi määruste ja administreerimise protseduuride ning IT lähteülesande väljatöötamiseks. Töögrupis osales kaks inimest ka toetuste osakonnast. Kõigile loomaomanikele, kelle nimel oli 15.12.2002 PRIA loomade registris piimalehmi, saadeti 27.

detsembril 2002 välja toorpiima tootmiskvoodi eeltäidetud taotlusvormid. Selliseid tootjaid oli kokku 7120.

2002. aastal oli erakordselt põuane suvi, seetõttu lisandus tootjatele loodusõnnetuse tagajärjel tekkinud kahju osalise hüvitamise toetus. Toetust said taotlejad, kellele maksti 2002. aastal ute ja kitse, piimalehma, tera- ja kaunvilja, rapsi ja rüpsi, seemne ja kiulina ning ammlehma kasvatamise toetust.

2002. aastal tegeleti toetuste osakonnas lisaks igapäevasele toetuste menetlemisele ka arendustegevusega. See tingis omakorda vajaduse muudatuste järele struktuuris.

Planeeritud struktuurimuudatused kajastavad toetuste osakonna suundumisi aastatel 2003 kuni 2006 ning aitavad paremini kohaneda nõuetega, mida esitatakse alates 2004. aastast rakendavate uute põllumajandustoetuste administreerimisele.

## **Toetuste kontrolli osakond**

Toetuste kontrolli osakond teostab järelevalvet SAPARD toetuste ning riiklike põllumajandustoetuste kasutamise üle. Osakond koosneb riiklike toetuste kontrolli büroost ja SAPARD toetuste kontrolli büroost. Igas maakonnas töötab kaks kontrolli osakonna inspektorit.

SAPARD toetuste kontrolli büroos töötavad büroo juhataja ja neli peainspektorit. Igas maakonnas on kaks vaneminspektorit. Büroo põhiülesandeks on teostada eel-, investeeringu teostamise- ja järelkontrolli investeeringutoetuste taotlejate ja toetusesaajate üle.

Eelkontrolli tehes kontrollitakse, kas taotleja on esitanud õigeid andmeid ning kas taotleja ja tema investeering vastavad kehtestatud tingimustele. 2002. aastal teostati kokku 441 eelkontrolli.

Investeeringu teostamise kontrolli eesmärgiks on jälgida, kas ja kuidas investeering on teostatud ning kas taotleja poolt esitatud dokumendid on õiged. 2002. aastal toimus kokku 270 investeeringu teostamise kontrolli.

Järelkontrolli ajal vaadatakse, kas saadud investeeringutoetust kasutatakse sihipäraselt. 2001. aastal makstud toetuste üle toimus 2002. aastal järelkontroll 7 taotleja osas. Kõik kontrollitavad kasutasid investeeringuobjekti sihipäraselt ning rikkumisi ei fikseeritud.

Lisaks teostati 2002. aastal 86 lisakontrolli. Osa neist toimus planeeritud kava alusel, osa teostati andmete täpsustamiseks siis, kui dokumentides leiti erinevusi. Kahel korral kontrolliti investeeringuobjekti hankijat.

Teostatud kontrollkäikude tulemusena selgus 23 korral, et taotleja ei vastanud nõuetele või esinesid taotlusdokumentides puudused, mistõttu taotleja poolt esitatud taotlus jäeti rahuldamata.

Inspektorite töö kontrollitakse omakorda üle superviseerimise käigus. Inspektorite poolt vastu võetud otsused - kas taotleja vastab nõuetele ja tema poolt esitatud andmed on õiged - osutusid ülekontrollimise käigus korrektseteks.

Riiklike toetuste kontrolli büroo ülesandeks on teostada kontrolli enne toetuse väljamaksmist ning järelevalvet toetuse sihipärase kasutamise üle. Kontrollitakse esitatud dokumentide õigsust, samuti viiakse läbi kohapealset kontrolli.

Kokku töötas 2002. aasta lõpuks riiklike toetuste kontrolli büroos 5 inimest, kelle ülesandeks oli menetleda 12 erinevat riiklikku toetust, samuti alustati alates septembrist koostöös põllumajandusministeeriumiga vajaliku eeltööga toorpiima tootmiskvoodi rakendamiseks.

Üheksa riikliku toetuse taotlejaid kontrollisid kohapeal kontrolli osakonna töötajad - nii riiklike toetuste kontrolli büroo peainspektorid kui ka piirkondlikud inspektorid.

2002. a kontrolliti kohapeal kokku 1112 taotlejat. Sellest kontrollis Taimetoodangu Inspeksioon 260 korral (põllukultuuride kasvatamise toetus) ja piirkondlikud maaparandusbürood 41 korral (lupjamistoetus).

Võrreldes 2001. aastaga lisandusid uute toetustena praktika- ja koolitustoetus; oluliselt laienes

keskkonnatoetus - senise kolme valla asemel oli seda võimalik taotleda 55 vallas. Uus toetus tähendas nii taotlejate kui PRIA jaoks selle toetusega tegelemist praktiliselt aastaringiselt.

2002. aastal hakati välja töötama turukorraldusmeetmeid. Eesmärgiks oli välja arendada aastateks 2003-2004 esialgne toorpiima tootmiskvoodi määramise ja haldamise süsteem.

## Finantsosakond

Finantsosakond kontrollib ja autoriseerib SAPARDi investeeringute maksenõudeid, teostab SAPARDi ja riiklike toetuste väljamakseid ning peab arvet kohustuste, väljamaksete ja võlglaste üle ning koostab aruandeid. Finantsosakond koosneb arvestuse ja maksete büroost ning autoriseerijatest.

Autoriseerijad kontrollivad SAPARDi investeeringutoetuse väljamaksmiseks esitatud maksedokumente ning nende vastavust taotleja äriprojektis esitatud hinnapakkumistele. 2002. aastal suurenes oluliselt maksedokumentide autoriseerimise töömaht, sest SAPARDi toetusesaajad esitasid investeeringut tõendavaid dokumente nii 2001. kui 2002. aastal heakskiidetud projektide kohta. Kokku autoriseeriti 2002. aastal 291 SAPARD projekti investeeringu maksenõuet.

Arvestuse büroo korraldab SAPARDi programmi raamatupidamist: peab arvestust kohustuste, väljamaksete ja võlglaste üle ning koostab aruandlust rahandusministeeriumi rahvusliku fondi osakonnale. Arvestuse büroos sisestatakse ka toetuse taotlejate ja taotluse projektiga seotud andmed.

Arvestuse büroo sisestas 2002. aastal 379 SAPARDi projekti andmed, mis oli ligi 2,9 korda rohkem kui 2001. aastal. Vastavalt heakskiidetud taotlustele planeerisid taotlejad investeeringuid summas 463,7 miljonit krooni, millest toetus moodustab 194 miljonit krooni (41,8%). 2002. aastal loobus investeeringu tegemisest või ei esitanud nõuetele vastavaid dokumente 8 taotlejat, mille tulemusena vabanes eelarvevahendeid summas 5,4 miljonit krooni.

Maksete büroo tellib rahandusministeeriumilt raha SAPARDi investeeringutoetuste väljamaksmiseks ja kannab toetuse üle taotlejate pangaarvele. Alates 2002. aastast on maksete büroo ülesandeks ka tellida riigikassalt raha riiklike toetuste jaoks, teha ülekandeid toetusesaajatele ning pidada arvestust väljamaksete ja võlglaste üle.

2002. aastal maksti välja toetus 250 SAPARDi projektile summas 162,6 miljonit krooni, millest 112,2 miljonit krooni oli 2001. aastal esitatud projektide eest ja 50,4 miljonit krooni 2002. aastal esitatud projektide eest. Riiklike toetusi maksti 2002. aasta jooksul 16 toetuse kohta 413,5 miljonit krooni.

## Registrid

2002. aastal jätkas PRIA põllumajandusega seotud registriandmete kogumist, töötlemist ja andmebaaside arendamist. Registrate andmeid kasutatakse loomataudide ja -haiguste leviku ennetamisel, toetuste jagamisel ning statistiliste aruannete koostamisel.

Euroopa Liiduga liitumisel peab Eestil olema ellu viidud integreeritud administratsiooni ja kontrolli süsteem (IAKS), mis on vajalik ELi põllumajanduslike otsetoetuste menetlemiseks. Nii põllumajandusloomade kui ka põllumajandustoetuste ja põllumassiivide registrate arendamise põhieesmärgiks on saada integreeritud administreerimise kontrolli süsteemi (IAKS) osaks.

2002. aastal lisandus põllumajandusloomade registrile põllumajandustoetuste ja põllumassiivide register. Toetuste registrisse kogutakse andmeid põllumajandustoetuste taotlejate ja toetuste kohta.

Põllumassiivide registri põhieesmärgiks on luua digitaalne põllumassiivide andmebaas, mis on aluseks pindalatoetuste määramisel.

## Põllumajandusloomade register

2002. aastal jätkas PRIA põllumajandusega seotud registriandmete kogumist, töötlemist ja andmebaaside arendamist. Registrate andmeid kasutatakse loomataudide ja -haiguste leviku ennetamisel, toetuste jagamisel ning statistiliste aruannete koostamisel.

Euroopa Liiduga liitumisel peab Eestil olema ellu viidud integreeritud administratsiooni ja kontrolli süsteem (IAKS), mis on vajalik ELi põllumajanduslike otsetoetuste menetlemiseks. Nii põllumajandusloomade kui ka põllumajandustoetuste ja põllumassiivide registrate arendamise põhieesmärgiks on saada integreeritud administreerimise kontrolli süsteemi (IAKS) osaks.

2002. aastal lisandus põllumajandusloomade registrile põllumajandustoetuste ja põllumassiivide register. Toetuste registrisse kogutakse andmeid põllumajandustoetuste taotlejate ja toetuste kohta.

Põllumassiivide registri põhieesmärgiks on luua digitaalne põllumassiivide andmebaas, mis on aluseks pindalatoetuste määramisel.

Registreeritud põllumajandusloomade arv

	01.01.2002	01.01.2003
Veiste koguarv	234228	251684
neist lehmade koguarv	113864	111036
Lammaste koguarv	19090	23199
neist uttede koguarv	13199	13777
Kitsede koguarv	797	1676
Põhikarja emiste arv	7975	12971
Loomaomanike arv	5745	8923

Veiste vanuseline struktuur registris

Kõige vanem registreeritud veis on sündinud 18.03.1978

Perioodil 01.01.2002...01.01.2003 registreeritud veiste vanuseline struktuur:

Veised, kes on sündinud 1999 ja varem - 1,0 % (762 veist)

Veised, kes on sündinud 2000.a - 1,0% (677 veist)

Veised, kes on sündinud 2001. a - 16,0% (11867 veist)

Veised, kes on sündinud 2002.a - 82,0% (60763 veist)

Loomade registri büroo töö arvudes

	2001	2002
Sisestatud sündmused	210816	307881
Väljastatud registreerimistunnistused	2327	1710
Omanikele väljastatud registriinventuurid	8096	13994
Väljastatud veateated	674	3123
Omanikele väljastatud kõrvamärgi asenduse teated	1689	2928

## Põllumajandustoetuste ja põllumassiivide register

Põllumajandustoetuste ja põllumassiivide register võeti kasutusele 1. jaanuarist 2002. aastal. 2002. aasta jooksul kanti registrisse 7601 taotleja andmed, mille aluseks oli 7903 avaldust. Andmete kontrollimise käigus avastatud vigade täpsustamiseks saadeti välja 2566 järelepärimist.

Põllumajandustoetuste register

Toetuste registri büroos kantakse taotlejate andmed põllumajandustoetuste ja põllumassiivide registrisse. Registri andmed kontrollitakse, peamiseks andmete kontrollimise aluseks on äriregistri andmebaas. Registri andmeid kasutatakse põllumajandustoetuste maksimisel.

Töötati välja mitmeid erinevaid võimalusi kontrollimaks taotleja andmete õigsust automaatselt. Kontrolliti andmeid, mida taotleja oli esitanud nii toetustaotlustel kui ka põllumajandustoetuste ja põllumassiivide registrisse andmete kandmise avaldusel. Kui kontrollimise käigus oli leitud vigu, saadeti taotlejatele postiga järelepärimisi, et nad korrastaksid nende poolt esitatud andmeid.

Kontrollitud ja korras taotlejate andmebaas annab võimaluse jälgida ja pidada arvet selle üle, kui palju ja milliseid toetusi taotleja aastate jooksul on taotlenud. Samuti on võimalik korras andmeid trükkida ette toetustaotlustele, mis vähendavad edaspidi taotlejate vaeva taotlusblankettide täitmisel ning riski, mis kaasneb taotluse käsitsi täitmisel. Ettetrukitud taotlusvorme on ka PRIA töötajatel lihtsam ja riskivabam vastu võtta, sest ära jääb suur töö ning eksimise võimalus taotlusvormide sisestamisel.

## Põldude register

"Maaelu ja põllumajandusturu korraldamise seaduse muutmise seaduses"

(RTI, 04.07.2002, 56, 352) defineeriti selgelt põllumassiivide andmete registrisse kandmise nõuded ja põllumassiivi mõiste.

§ 1431. Põllumassiivide andmete registrisse kandmine

(1) Registrisse kantakse andmed põllumassiivide piiripunktide ja põllumassiivide pindalade kohta ning põllumassiivide tunnused. Põllumassiivide kaardid on registri osa.

(2) Põllumassiiv käesoleva seaduse tähenduses on maastikul selgelt eristuvate püsivate objektidega piiratud ühtne maa-ala, mis koosneb ühest või mitmest põllust, looduslikust rohumaast või põllumajanduslikust kasutusest ajutiselt väljajäetud maatükist.

(3) Põllumassiivi kaart käesoleva seaduse tähenduses on kaart, millele kantakse põllumassiivi piirid ja põllumassiivi tunnused. Põllumassiivi kaart koostatakse maakatastriseaduse (RT I 1994, 74, 1324; 2001, 9, 41; 93, 565) §-s 141 sätestatud aluskaartide alusel.

(4) Põllumassiivi tunnus käesoleva seaduse tähenduses on põllumassiivi identifitseerimiseks ettenähtud numberkood.

(5) Põld käesoleva seaduse tähenduses on ühtne maa-ala, millel üks põllumajandusootja kasvatab põllumajanduskultuuri ühte taimeliiki või mitut taimeliiki segukülvis või hoiab seda kesas.

(6) Põllumassiivi piiripunktide määramise, põllumassiivi kaardi koostamise, põllumassiivile numbrilise koodi andmise ja põllumassiivi pindala määramise korra kehtestab põllumajandusminister."

Põllumassiivi kaart on vajalik ELi liikmesriikidele ELi pindalapõhiste otsetoetuste jagamisel

põllumajandusootjatele. Selleks et konkreetne kaart ja selle haldamise süsteemid töötaksid vastavalt ELi poolt esitatud nõuetele, kasutatakse analoogilist mudelit Eestis juba teist aastat riiklike pindalapõhiste toetuste administreerimiseks.

## Põllumassiivide andmebaasi loomine ja administreerimine

Põllumassiivide andmebaas on üks Administreerimise Kontrolli Süsteemi (IAKS) osa. 2002. aastal jätkati vajalike seadusandlike muudatuste sisseviimist eesmärgiga viia põllumajanduslikuks otstarbeks kasutatava maa administreerimise reeglid vastavusse ELi omadega. Põldude registri spetsialistidest moodustati töögrupp, kes töötasid välja GISi tarkvara põhialused, koostas põllumassiivide digitaliseerimise ja administreerimise põhieeskirjad ning kvaliteedi nõuded.

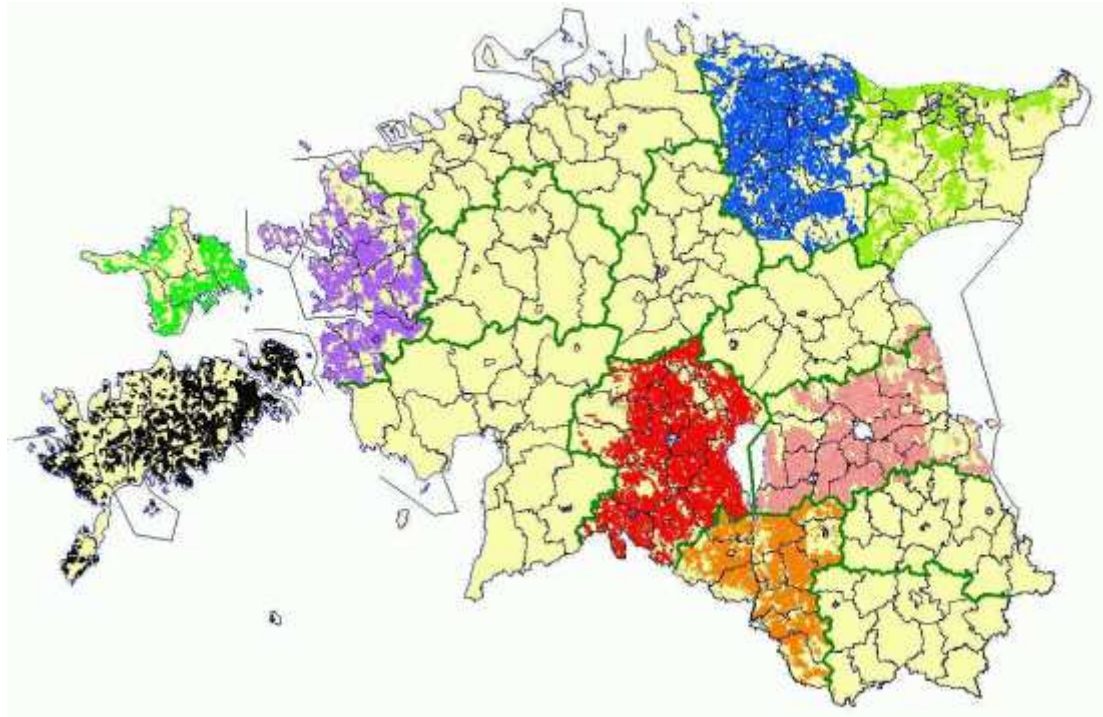
Tegeletakse veel kaugseire alaste võimaluste analüüsiga, et edaspidi oleks võimalik võtta kasutusele veel üks pindalade kontrolli meetod, mis võimaldaks ausaid põllumajandusootjaid säästa lisakontrollist ning



keskenduda konkreetsetele probleemidele.

2002. aasta lõpuks oli digitaliseeritud üle Eesti 73 304 põllumassiivi pindalaga 561 373 hektarit. Täies mahus on digitaliseeritud Saare, Hiiu, Tartu, Valga, Lääne, Lääne-Viru, Ida-Viru, Viljandi maakond.

2002. aasta kevadel toimus ortofotode pildistamine 23 000 km<sup>2</sup> ulatuses, mis moodustab 50% Eesti territooriumist. Uued värvilised fotod (pikseliga 0,5 m) saadakse kätte 2003. a märtsis-aprillis. Nende alusel digitaliseeritakse hetkel veel puuduv osa Eesti põllumassiividest.



Joonis 1. Digitaliseeritud põllumassiivid seisuga 31.12.2002

### **Osalemine toetuste administreerimisel**

Teravilja kasvatamise toetus

Kuues maakonnas (Saare, Hiiu, Tartu, Valga, Lääne, Ida-Viru maakonnas) oli võimalik väljastada taotlejatele põllumassiivide kaardi väljatrukk, millele märgiti taotluselused põllud.

Põldude registri büroo teostas kohapealset kontrolli ja kasutas selleks GPS-tehnoloogiat, kontrollides 102 põldu, mille pindala moodustas summaarselt 799 ha.

Põllumajanduslik keskkonnatoetus Põldude register teostas pindade tehnilist järelkontrolli 8 taotleja juures, kelle puhul telliti põldude registrilt täiendav ekspertiis.

## Riiklikud toetused

Põllumajandusega seotud riiklike toetusi makstakse "Maaelu- ja põllumajandusturu korraldamise seaduse" alusel. Seadus sätestab makstavate riiklike toetuste liigid, nõuded toetuse saamisele ning toetuse taotlemise, määramise ja maksmise alused. Seaduse alusel kinnitati igale toetusliigile toetuse taotlemise ja menetlemise kord, kus olid toodud juba detailsed nõuded ning tähtajad toetuse taotlemiseks ja välja maksmiseks.

- Piimalehma kasvatamise toetus
- Ammlehma kasvatamise toetus
- Ute ja kitse kasvatamise toetus
- Tera- ja kaunvilja, rapsi, rüpsi ning seemne- ja kiulina kasvatamise toetus
- Sertifitseeritud seemne kasvatamise toetus
- Loodusõnnetuse tagajärjel tekkinud kahju hüvitamine (põuatoetus)
- Põllumajandusmaa lupjamise toetus
- Intressitoetus
- Põllumajanduskindlustustoetus
- Nõuandetoetus
- Põllumajandustootjate ühise majandustegevuse toetus
- Koolitustoetus
- Praktikatoetus
- Põllumajanduslik keskkonnatoetus
- Koolipiimatoetus

Kõigi nende toetuste taotlemist ning maksmist korraldas PRIA.

Kui arengutoetustele oli seaduse ja määrustega kehtestatud kindel toetusemäär, siis tulutoetuste ühikumäär kujunes toetuseks eraldatud rahasumma jagamisel nõuetekohaste taotluste põllukultuuride kogupinna või loomade koguarvuga. Seejuures oli põllumajandusministril võimalik kehtestada ühikumäärast suurem toetusemäär ohustatud taimesortidele ja loomatõugudele, sertifitseeritud seemnega külvajatele ning vähemsoodsatele piirkondadele.

Suurim erinevus võrreldes eelmiste aastatega ilmnes töigas, et alates 2002. aastast tuli toetuse taotlejal koos taotlusega esitada ka avaldus taotleja kandmiseks põllumajandustoetuste ja põllumassiivide registrisse. 2002. aastal rakendus ka toetusest keeldumise põhjusena taotleja poolt eelmisel aastal taotlemisel esitatud valeandmed, samas, alates 2002. aasta suvest ei jäetud seoses seaduse muudatusega taotlejat toetusest ilma enam riiklike maksude maksuvõla tõttu. Uuendus seisnes ka selles, et piimalehma ning ute ja kitse kasvatamise toetuse taotlejatel oli võimalik taotlemise lihtsustamiseks saada taotleja nimel olevate loomade registrinumbriga PRIA loomade registrilt ettetrükk. Ettetrükil tuli taotlejal numbrite käsitsi kirjutamise asemel teha vaid märke, kas antud looma eest toetust soovitakse või mitte. Esmakordselt oli sel aastal õigus tulutoetusi taotleda ka põllumajanduslikku haridust andval õppeasutusel, kelle õppemajandis tegeletakse põllumajandussaaduste tootmisega.

## Piimalehma kasvatamise toetus

### *Tingimused*

Piimalehma kasvatamise toetust (edaspidi: piimalehmatoetust) sai taotleda füüsilisest isikust ettevõtja või äriühing, kelle lehmad olid 1. veebruariks 2002. a. registreeritud põllumajandusloomade registris ja kuulusid piimalehma jõudluskontrolli alla. Samuti ei tohtinud taotlejal olla sama kuupäeva seisuga riiklikku maksuvõlga või pidi see olema ajatatud. Taotlejal oli kohustus hoida loomad karjas kuni toetuse väljamaksmiseni, see võimaldas kontrollida taotleja loomade arvu ja kõrvamärkide olemasolu. Esmakordselt oli lihtsustatud korras võimalik taotlemisel saada PRIA loomade registri poolt ettetrükk taotleja nimel olevate loomade registrinumbriga, kuhu numbrite käsitsi kirjutamise asemel tuli taotlejal teha vaid märke, kas antud looma eest toetust soovitakse või mitte.

2002. aastal ei makstud eraldi maakarjatoetust, ohustatud tõugu lehmade kasvatajatele maksti, toetudes tõuaretusinspeksioonis kontrollitud andmetele, toetust piimalehma toetuse raames suurema ühikumääraga.

### Toetuse taotlemine ja maksmine

Kokku taotles piimalehmatoetust 2830 tootjat 100 275 lehma eest. Toetust said 2725 tootjat lehmade koguarvuga 98 596, neist maakarja tõugu lehmi oli 323. Toetuse suuruseks lehma kohta kujunes 1110 krooni ja maakarja tõugu lehma puhul 2590 krooni. Kokku maksti piimalehmatoetuseks 109 919 600 krooni. Toetust maksti taotlejate koguarvust 96%-le ja 98%-le lehmade koguarvust, kelle eest toetust taotleti. Piimalehmatoetusesaajatest olid 2409 (s.o 88 %) füüsilisest isikust ettevõtjad ning äriühinguid oli 316.

Üldandmed piimalehmatoetuse maksmisest maakondade lõikes on toodud tabelis 1.

Tabel 1. Piimalehma kasvatamise toetuse taotlemine ja maksmine 2002

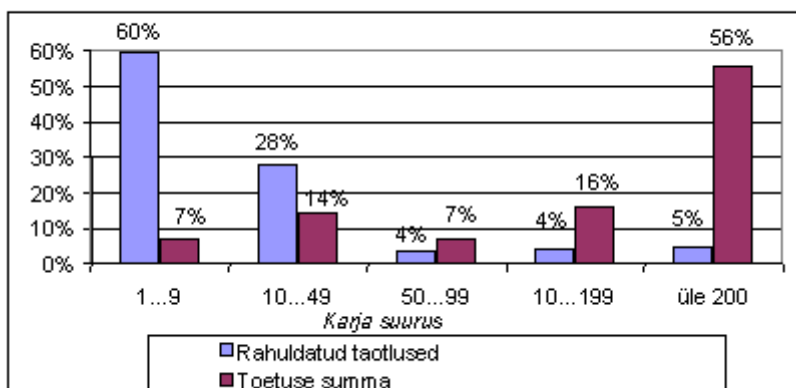
Maakond	Taotlused			Lehmade arv				Makstud toetus	
	Kokku	Heakskiidetud	%	Taotlustel	Toetatud	%	Sh maakari	Kokku	Sh maakari
Harju	156	148	95%	6 965	6 873	99%	12	7 646 790	31 080
Hiiu	70	66	94%	695	682	98%	1	758 500	2 590
Ida-Viru	88	85	97%	2 285	2 209	97%	3	2 456 430	7 770
Jõgeva	249	238	96%	10 324	10 258	99%	0	11 386 380	0
Järva	209	203	97%	16 608	16 560	100%	3	18 386 040	7 770
Lääne	145	138	95%	2 831	2 733	97%	4	3 039 550	10 360
Lääne-Viru	186	180	97%	11 352	11 136	98%	17	12 386 120	44 030
Põlva	109	105	96%	5 587	5 482	98%	1	6 086 500	2 590
Pärnu	416	404	97%	11 105	10 980	99%	151	12 411 280	391 090
Rapla	244	231	95%	7 414	6 956	94%	35	7 772 960	90 650
Saare	305	296	97%	5 547	5 356	97%	54	6 025 080	139 860
Tartu	133	127	95%	5 856	5 819	99%	9	6 472 410	23 310
Valga	102	99	97%	2 923	2 901	99%	3	3 224 550	7 770
Viljandi	231	223	97%	7 330	7 228	99%	25	8 060 080	64 750
Võru	187	182	97%	3 453	3 423	99%	5	3 806 930	12 950
KOKKU	2 830	2 725	96%	100 275	98 596	98%	323	109 919 600	836 570

Võrreldes rahuldatud taotluste arvu ja toetuse maksmisel aluseks olevate piimalehmade arvu, on võimalik välja tuua piimalehma kasvatamise toetusesaajate keskmine karja suurus maakonniti. Selgub, et suurimad karjad on sarnaselt eelmisele aastale Järva ja Lääne-Viru maakonnas ning väikseimad piimalehmakarjad Saare ja Pärnu maakonnas.

Karja struktuuri järgi kasvatab 60% toetusesaajatest vähem kui kümnet piimalehma (Joonis 1), neile makstud toetussumma seevastu moodustas vaid 7%. Proportsionaalselt sama, kuid vastupidine suhe on piimalehmatoetust taotlenud üle 200-pealiste karjade omanike poolt esitatud taotluste puhul, kus 5% taotlejatele maksti välja 56% piimalehma kasvatamise toetuse kogusummast.

Joonis 1. Piimalehma kasvatamise toetuse summa ja heakskiidetud taotluste arvu protsentuaalne jaotus karja suuruse järgi





2002. aastal esitasid taotlejad piimalehmatoetuse taotlustel ka andmed, mis puudutasid maakarja tõugu lehma, kelle kasvatamiseks kehtestati enam kui kahekordne toetusemäär. Kokku maksti piimalehmatoetust 323 maakarja tõugu lehma kasvatamise eest summas 836 570 krooni. Keskmise maatõugu lehmade arv toetusesaajate karjades oli 4 looma, üle poole toetusesaajatest kasvatas ühte maakarja lehma. Suurim maatõugu veiste kari, millele toetust saadi, oli 43-pealine kari Pärnu maakonnas.

#### Kontroll

Kokku (dokumendi- ja kohapealse kontrolli käigus) said eitava vastuse 105 taotlejat: neist enam kui pooltel oli toetusest ilmajäämise põhjuseks taotleja maksuvõlg. Samuti esines olukordi, kus loomi, kelle eest toetust taotleti, polnud ei PRIA loomade registris ega Jõudluskontrolli Keskuse andmebaasis.

2002. aastal rakendus toetusest keeldumise põhjusena ka taotleja poolt eelmisel aastal tulutoetuste taotlemisel esitatud valeandmed. Sellel põhjusel ei saanud piimalehmatoetust viis taotlejat.

### Ammlehma kasvatamise toetus

*Tingimused* Ammlehma kasvatamise toetust (edaspidi: ammlehmatoetus) makstakse eesmärgil toetada lihatõugude kasvatamist Eestis. Toetust sai taotleda põllumajandustootja, kes on kantud äriregistrisse või maksukohuslaste registrisse. Toetuse saamiseks pidid taotleja loomad olema nõuetekohaselt registreeritud põllumajandusloomade registris ning ei tohtinud olla piimalehma jõudluskontrolli all ega saada piimalehma kasvatamise toetust. Loomad, kelle kasvatamiseks toetust maksti, olid:

- lihatõugu lehmad;
- lihatõugu üle 8 kuu vanused lehmullikad;
- piimatõugu lehmad, kes olid lihavesiste jõudluskontrolli all ja kes imetasid vähemalt 50-protsendilise lihatõuveresusega kuni 8 kuu vanust vasikat;
- piima- või piima-lihatõugu veise ristamisel lihatõugu veisega saadud lehmad, kes olid lihavesiste jõudluskontrolli all;
- piima- või piima-lihatõugu veise ristamisel lihatõugu veisega saadud üle 8 kuu vanused lehmullikad, kes olid lihavesiste jõudluskontrolli all. Toetuse saamiseks tuli taotlejal nimetatud loomi pidada karjas vähemalt 7. oktoobrist 20. detsembrini (s.o nõutav pidamisperiod).

*Taotlemine ja maksmine* Kokku taotles ammlehma kasvatamise toetust 350 taotlejat 1932 looma eest (Tabel 2). Toetust maksti 308 loomapidajale, kes kasvatasid 1783 noor- või lihavesist. Toetuse suuruseks kujunes 1684,4 krooni looma kohta - seega maksti 2002. aastal ammlehmatoetust summas 2 978 019 krooni. Heakskiidu said 88% esitatud taotlustest ja 92% taotlustel esitatud loomade arvust.

Tabel 2. Ammlehma kasvatamise toetuse taotlemine ja maksmine 2002

Maakond	Taotlused			Loomade arv			Toetus-summa
	Kokku	Heakskiidetud	%	Kokku	Toetatud	%	
Harju	9	8	89%	139	138	99%	232 447
Hiiu	24	23	96%	158	146	92%	244 238

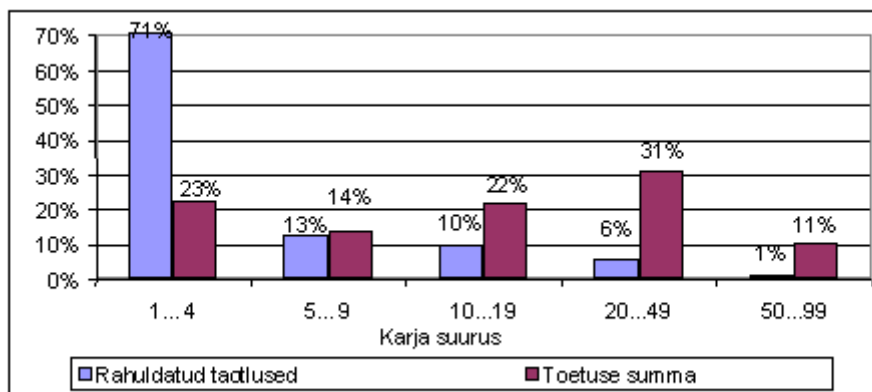
Ida-Viru	6	4	67%	13	7	54%	10 106
Jõgeva	8	8	100%	22	22	100%	37 057
Järva	8	8	100%	28	28	100%	47 163
Lääne	42	38	90%	276	260	94%	427 838
Lääne-Viru	13	11	85%	163	126	77%	207 181
Põlva	7	6	86%	36	25	69%	42 110
Pärnu	48	46	96%	157	137	87%	229 078
Rapla	32	30	94%	198	194	98%	323 405
Saare	82	72	88%	273	260	95%	436 260
Tartu	13	7	54%	89	76	85%	128 014
Valga	15	11	73%	134	129	96%	217 288
Viljandi	24	24	100%	173	173	100%	291 401
Võru	19	12	63%	73	62	85%	104 433
Kokku	350	308	88%	1932	1783	92%	2 978 019

Kõige rohkem taotlusi (10 taotlust) jäeti rahuldamata Saaremaal, kuid selles maakonnas oli ka esitatud taotlusi kõige rohkem. Protsentuaalselt jäi toetusest ilma kõige rohkem taotlejaid Tartumaal, kus rahuldati vaid 54% laekunud taotlustest.

Võrreldes rahuldatud taotluste arvu ja toetuse maksmise aluseks olevate lihavede arvu maakondades, on võimalik välja tuua ammalehmatootesajaate keskmine karja suurus maakonniti. Selle võrdluse järgi on suurimad karjad Harju, Valga ja Lääne-Viru maakonnas (taotluste arv on suhteliselt väiksem neil esitatud loomade arvust) ning väikseim arv lihavede on toetuse taotlejate karjas Ida-Viru ja Jõgeva maakonnas. Suurim ammalehmatootust saanud lihavede kari on Rapla maakonna 75-pealine kari.

Karja struktuuri järgi kasvatab 71% toetusesaajatest vähem kui viit lihavede (Joonis 2), suurim toetussumma (31% kogu toetusest) on makstud aga neile põllumajandustootjatele, kelle karjas kasvab 20...49 ammalehmatootust.

Joonis 2. Ammalehmatootust kasvatamise toetussumma ja heakskiidetud taotluste arvu protsentuaalne jaotus karja suuruse järgi



### Kontroll

Kokku said (dokumendi- ja kohapealse kontrolli käigus) eitava vastuse 43 taotlejat, kellest poolte puhul ei makstud ammalehmatootust põhjusel, et lihatõu ristan ei kuulunud lihavede jõudluskontrolli alla. Kohapealse kontrolli käigus said eitava vastuse viis ammalehmatootuse taotlejat.

## Ute ja kitse kasvatamise toetus

### Tingimused

Ute ja kitse kasvatamise toetuse (edaspidi: utetoetus) saamiseks pidi taotleja kasvatama vähemalt viit üle ühe aasta vanust utte või kitse, kes olid registreeritud põllumajandusloomade registris ja

nõuetekohaselt märgistatud. Toetust maksti taotlejatele, kes olid registreeritud ettevõtjaks ning kellel ei olnud 1. jaanuari seisuga riikliku maksu maksuvõlga või oli maksuvõla tasumine ajatatud. Samuti oli kehtestatud nõutav pidamisperiood, mille jooksul ei olnud lubatud looma karjast välja viia. Lamba- ja kitsekasvatajatel oli võimalik saada taotluse lisana PRIA büroodest oma loomade registriandmetega etteüritus, millel tuli loomaomanikul teha vaid märge nende loomade kohta, kellele toetust taotleti.

#### *Taotlemine ja maksmine*

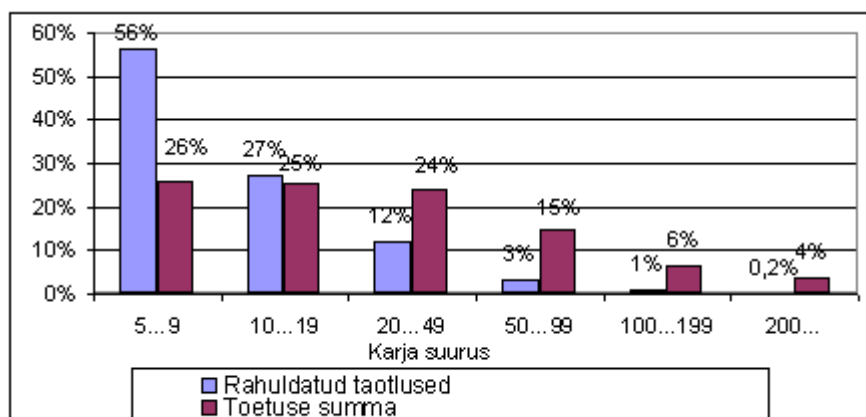
2002. aastal oli utetoetuse taotlejaid 996, kes taotlesid toetust ühtekokku 14 432 ute või kitse kasvatamise eest. Toetust maksti 902 loomapidajale, 13 002 ute või kitse kasvatamiseks. Toetuse suuruseks kujunes 230 krooni looma kohta ning ute ja kitse kasvatamise toetust maksti välja summas 2 990 460 krooni. Toetust maksti 91%-le taotlejatest ning 90% loomade kohta, kelle kasvatamiseks toetust taotleti. Andmed toetuse taotlemise ja maksmise kohta maakondade lõikes on toodud tabelis 3. Tabel 3. Ute ja kitse kasvatamise toetuse taotlemine ja maksmine 2002

Maakond	Taotlused			Loomade arv			Toetus-summa
	Kokku	Heakskiidetud	%	Kokku	Toetatud	%	
Harju	35	31	89%	558	516	92%	118 680
Hiiu	79	73	92%	860	800	93%	184 000
Ida-Viru	14	10	71%	221	197	89%	45 310
Jõgeva	33	30	91%	456	408	89%	93 840
Järva	30	29	97%	700	680	97%	156 400
Lääne	48	42	88%	810	734	91%	168 820
Lääne-Viru	15	13	87%	250	195	78%	44 850
Põlva	49	45	92%	1311	1237	94%	284 510
Pärnu	124	116	94%	1412	1297	92%	298 310
Rapla	40	32	80%	669	412	62%	94 760
Saare	273	252	92%	3036	2866	94%	659 180
Tartu	53	48	91%	918	778	85%	178 940
Valga	46	39	85%	627	501	80%	115 230
Viljandi	66	56	85%	1233	1131	92%	260 130
Võru	91	86	95%	1371	1250	91%	287 500
Kokku	996	902	91%	14 432	13 002	90%	2 990 460

Ute- ja kitsekasvatusega tegeletakse Eestis kõige rohkem Saaremaal, kus oli suurim arv heakskiidetud taotlusi ja ka loomi. Maakondade võrdluses olid suurimad karjad Põlva ja Järva maakonnas - esimeses keskmiselt 27 ja teises 23 looma karjas. Väikseim keskmine uttede-kitsede arv karjas (11 looma) oli Hiiu- ja Saaremaal.

Kõige rohkem oli toetusesaajate hulgas väikeloomapidajaid - 56% toetusesaajatest kasvatas 5-9 looma (joonis 3), nendest kolmandikul oli karjas viis looma. Sellele grupile makstud toetussumma oli samuti suurim, kuigi erinevused kahele järgmisele suurusgrupile makstud toetussummaga pole suured. Üle sajapealist ute- ja kitsekarja kasvatasid vaid üheksa loomakasvatajat. Suurimaks karjaks, millele toetust maksti, oli 285-pealine Põlvamaal kasvatatav kari.

Joonis 3. Ute ja kitse kasvatamise toetuse summa ja heakskiidetud taotluste arvu protsentuaalne jaotus karja suuruse järgi



### Kontroll

Kokku said (dokumendi- ja kohapealse kontrolli käigus) eitava vastuse 94 taotlejat, kellest peaaegu poolte puhul oli toetuse maksmisest keeldumise põhjuseks taotleja maksuvõlg. Alates 2002. aastast jäävad toetusest ilma ka eelmisel aastal valeandmeid esitanud, sel põhjusel said eitava vastuse 7 taotlejat. Kohapealse kontrolli käigus avastati vigu 14 taotleja juures. Peamine põhjus, miks toetusest ilma jääd, oli pidamisperioodi rikkumine – 7 taotlejat olid kontrollimise ajaks looma juba karjast välja viinud. Nelja taotleja loomad polnud nõuetekohaselt märgistatud. Kolm kontrollivalimisse sattunud taotlejat jäid toetusest ilma seetõttu, kuna ei võimaldanud kohapeal kontrolli teostada.

## Tera- ja kaunviljade, rapsi, rüpsi ning seemne- ja kiulina kasvatamise toetus

*Tingimused* Tera- ja kaunviljade, rapsi, rüpsi ning seemne- ja kiulina kasvatamise toetust (edaspidi: teraviljatoetus) said 2002. aastal taotleda FIE-d ja äriühingud - teraviljakasvatajad, kes kasvasid nisu, rukist, otra, kaera, tritikalet, tatart, hernest, põlduba, rapsi, rüpsi või lina kokku vähemalt 5 hektaril põllupinnal, mille umbrohtumus ei ületanud 30%. Toetuse saamiseks tuli taotlejal pidada kirjalikku arvestust kasutatud taimekaitsevahendite üle, samuti ei tohtinud vilja kasvatamiseks kasutatav ühtne maa-ala olla väiksem kui 0,30 ha.

*Toetuse taotlemine ja maksmine* 2002. aastal laekus PRIA-le 4702 teraviljatoetuse taotlust teravilja kogupinnale 274 714 hektarit. Esitatud teraviljatoetuse taotlustest rahuldati 4660 ehk 99% taotlustest 273 705 hektarile (Tabel 4). Toetuse suuruseks hektari kohta kujunes 357 krooni. Sellest 30% suurem hektarimäär (464 kr/ha) arvestati sertifitseeritud seemne kasutamise ja 100% suurem (714 kr/ha) rukkikasvatamise eest. Käesoleval aastal ei nõutud taotlusel enam märget tuulekaera esinemise kohta. Tabel 4. Tera- ja kaunviljade, rapsi, rüpsi ning seemne- ja kiulina kasvatamise toetuse taotlemine ja maksmine 2002

Maakond	Taotlused			Teravilja pind (ha)			Toetussumma
	Kokku	Heaks-kiidetud	%	Kokku	Toetatud	%	
Harju	193	192	99,5%	17 319	17 249	99,6%	7 107 413
Hiiu	32	32	100,0%	771	771	100,0%	285 139
Ida-Viru	103	100	97,1%	5 559	5 429	97,7%	2 191 565
Jõgeva	458	452	98,7%	26 785	26 712	99,7%	10 729 215
Järva	334	333	99,7%	30 295	30 281	100,0%	12 059 884
Lääne	166	165	99,4%	7 053	7 040	99,8%	2 752 680
Lääne-Viru	486	485	99,8%	43 000	42 946	99,9%	17 357 403
Põlva	355	350	98,6%	18 992	18 923	99,6%	7 446 145
Pärnu	331	327	98,8%	17 124	17 049	99,6%	6 834 835
Rapla	345	341	98,8%	16 322	16 181	99,1%	6 415 520
Saare	262	260	99,2%	6 725	6 697	99,6%	2 572 498

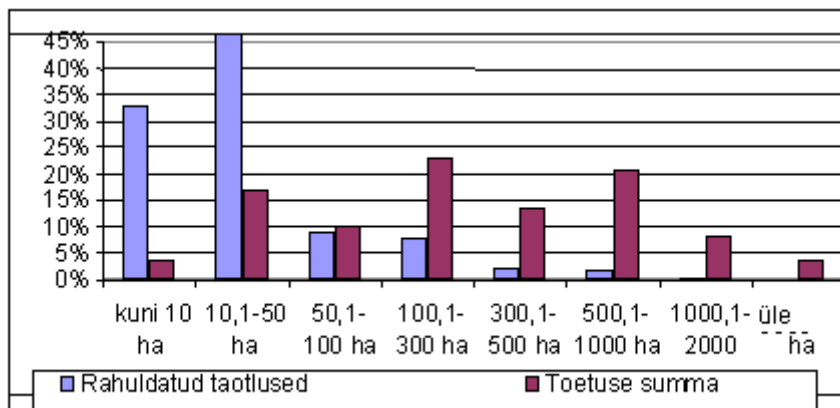
Tartu	459	454	98,9%	34 281	34 156	99,6%	14 469 769
Valga	293	290	99,0%	13 180	13 033	98,9%	5 082 209
Viljandi	470	467	99,4%	26 667	26 627	99,8%	10 613 975
Võru	415	412	99,3%	10 641	10 612	99,7%	3 997 397
Kokku	4 702	4 660	99,1%	274 714	273 705	99,6%	109 915 648

Võrreldes 2001. aastaga on taotluste esitajate arv vähenenud 624 ja heakskiidetud taotluste arv 428 taotleja võrra, samas on teraviljatoetuse maksmise aluseks olev kultuuride kogupind suurenenud 8684 ha võrra. Eelnevast võib järeldada, et vaatamata põllukultuuride kasvatajate arvu vähenemisele, on suurenenud põllukultuuride kasvatamiseks kasutatava maa pind.

Taotluste arvu ja toetatud teraviljakasvatuspinna võrdlusest võib välja tuua, et keskmised teraviljapinnad taotleja kohta on suurimad Järva, Harju ja Lääne-Viru maakonnas. Seevastu Hiiu- ja Saaremaal ning Võru maakonnas on taotleja keskmine teraviljakasvatuspind väiksem.

Väikseim ühele taotlejale kuuluv põllukultuuride külvipind, millele sai toetust taotleda, oli 5 ha - sellise suurusega põllumaad omas käesoleval aasta 109 põllumajandustootjat. Suurimad, üle 2000 ha suuruse põllupinnaga olid neli ettevõtet Järva, Lääne-Viru ja Tartu maakonnas. Kokkuvõttes omab kõige suurem hulk toetusesaajaid (üle 45%) põllumaad 10-50 ha, suurim osa toetussummast maksti aga tootjatele, kelle põllumaa suurus oli vahemikus 100,1 kuni 300 ha (Joonis 4).

Joonis 4. Tera- ja kaunviljade, rapsi, rüpsi ning seemne- ja kiulina kasvatamise toetuse summa ja heakskiidetud taotluste arvu protsentuaalne



Sarnaselt eelmistele aastatele kasvatavad teraviljatoetuse saajad kõige enam otra (43,6% toetatavast pinnast), sellele järgnevad nisu (21,5%), kaer (12,9%) ja raps (10,9% toetatavast pinnast).

2002. a maksti sertifitseeritud seemnega külvatud põldudele 30% kõrgemat toetust. Kokku külvati sertifitseeritud seemnega 69 385 hektarit, mis moodustab 25,4% toetatud pinnast. Kõige enam on sertifitseeritud seemnega külvatud rapsi - üle 26 tuhande hektari. Sertifitseeritud seemnega külvatud pinna osatähtsus kogu toetatud pinnast oli suurim Ida-Virumaal, kus 37,5% teraviljast oli külvatud sertifitseeritud seemnega.

2002. a maksti ühikumäärast 100% kõrgemat ehk kahekordset tulutoetuse määra põldudele, millel kasvatati rukist. Kokku said heakskiidu 847 teraviljatoetuse taotlejat - rukkikasvatajat, kes kasvasid rukist kokku 13 472 hektaril, mis moodustab 5% kogu toetatavast pinnast. Maakondade võrdluses on suurim rukki külvipind Tartumaal (üle 3500 ha).

#### Kontroll

Eitava otsuse said kontrolli käigus 42 (ehk 0,9%) taotleja esitatud taotlused. Erinevalt eelmisest aastast, kus üle poolte taotluste tagasilükkamise põhjuseks oli maksuvõlg, sel aastal seda seoses muutunud seadusandlusele tagasilükkamise põhjusena ei arvestatud. 2002. aastal oli teraviljatoetuse taotluste rahuldumata jätmise peamiseks põhjuseks (38% ehk 16 taotlejat) see, et taotleja polnud end registreerinud ettevõtjaks. Muudeks põhjusteks olid peamiselt erinevused taotleja poolt esitatud ja tegeliku põllukultuuri pinna suuruse vahel.

## Loodusõnnetuse tagajärjel tekkinud kahju hüvitamise toetus

### Tingimused

Loodusõnnetuse tagajärjel tekkinud kahju hüvitamise toetust (edaspidi: põuatoetus) maksti lisatoetusena tootjaile, kellele oli 2002. aastal määratud piimalehma, ammalehma, ute ja kitse kasvatamise või teraviljatoetust. Loomatoetuste saajatele maksti põuatoetust vastavalt loomade arvule, mille eest nad olid loomatoetust saanud. Piimalehma ning ute ja kitse kasvatajatele esitatud tingimuseks see, et tootjale pidi 1. septembri seisuga kuuluma vähemalt üks PRIA loomade registris registreeritud loom, ammalehma kasvatajatele maksti põuatoetus koos ammalehma kasvatamise toetusega, kuna see toetus maksti välja alles aasta lõpus. Teraviljakasvatajad said põuatoetust vastavalt kultuuride pinnale, mis oli teraviljatoetuse maksmise aluseks, millest arvati välja põllupind, millel kasvatati rapsi ja rüpsi, kuna nende kultuuride kasvatamisele ei mõjunud loodustingimused negatiivselt. Samuti diferentseeriti põuatoetuse teravilja osa maakonniti, kuna ilmastikuolud avaldasid piirkonniti saagile erinevat mõju. Eraldi taotlust põuatoetuse saamiseks polnud tootjal tarvis esitada.

### Taotlemine ja maksmine

Põuatoetuse maksmiseks eraldati 101 miljonit krooni, mis jaotati ka tulutoetuse liikide lõikes:

1. piimalehma toetust saanud tootjatele 53 000 000 krooni;
2. ute ja kitse toetust saanud tootjatele 1 500 000 krooni;
3. ammalehma toetust saanud tootjatele 1 500 000 krooni;
4. teraviljatoetust saanud tootjatele 44 000 000 krooni.

Vastavalt toetusala loomade ja hektarite arvule kujunesid põuatoetuse ühikumäärad järgnevalt:

1. piimalehma eest 547,35 krooni;
2. ute ja kitse eest 114,35 krooni;
3. ammalehma eest 842,2 krooni;
4. hektari eest 190,75 krooni (mis korrutati maakonna koefitsiendiga).

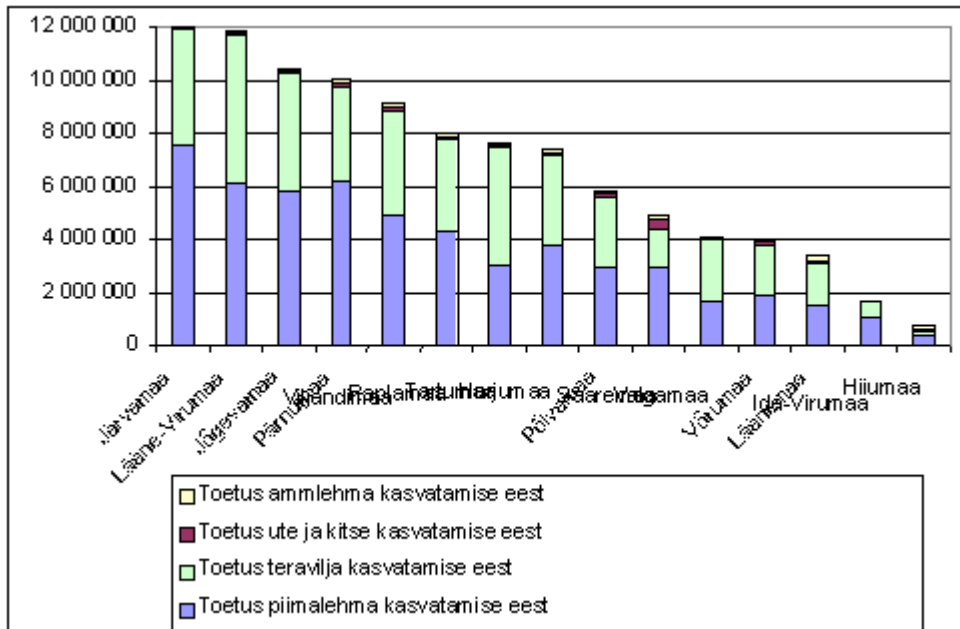
Põuatoetust maksti kokku 6616 tootjale, makstud toetussummaks kujunes 100 985 774 krooni (Tabel 6).

Tabel 6. Loodusõnnetuse tagajärjel tekkinud kahju hüvitamise toetuse maksmine 2002

Maakond	Toetusesaajate arv					Makstud toetus
	Kokku	sh piimalehma kasvatajad	sh ute ja kitse kasvatajad	sh ammalehma kasvatajad	sh teravilja kasvatajad	
Harjumaa	310	149	34	9	193	7 365 071
Hiiumaa	143	63	72	23	33	756 574
Ida-Virumaa	155	85	11	4	100	1 660 521
Jõgevamaa	569	236	33	11	450	10 383 859
Järvamaa	423	195	27	8	326	12 012 273
Läänemaa	272	142	40	37	165	3 363 713
Lääne-Virumaa	556	181	13	11	483	11 863 784
Põlvamaa	411	105	48	6	346	5 777 792
Pärnumaa	661	405	116	46	333	10 000 806
Raplamaa	470	225	33	28	339	7 977 670
Saaremaa	650	291	252	70	260	4 933 897
Tartumaa	519	125	48	8	443	7 650 181
Valgamaa	361	100	38	9	291	4 094 826
Viljandimaa	581	223	58	25	460	9 139 904
Võrumaa	535	177	85	12	404	4 004 904
Kokku	6616	2702	908	307	4626	100 985 774

Suurimad toetussummad (12% kogu toetusest) maksti Järva ja Lääne-Viru maakonnas. Väikseim (alla 1%) oli toetussumma Hiiu maakonnas. Suuremate toetussummadega maakondi iseloomustab

piimalehmatoetuse osa suur osakaal ning ute ja kitse kasvatamise ning ammlehmatoetuse osade minimaalne osakaal toetuses (Joonis 5). Toetuse struktuuri poolest erineb teistest maakondadest Hiiumaa, kus ammlehmatoetuse osa moodustab 16,3% ning ute ja kitse kasvatamise toetuse osa 11,8% toetusest (mis võrrelduna keskmisega - 1,5% mõlema toetusliigi puhul - on märkimisväärne erinevus). Joonis 5. Loodusõnnetuse tagajärjel tekkinud kahju hüvitamise toetuse maksmine maakondades



### Kontroll

Tootjatel, kellele maksti põuatoetust piimalehma või ute ja kitse kasvatamise toetuse määramise alusel, kontrolliti PRIA põllumajandusloomade registrist vähemalt ühe registreeritud looma olemasolu 1. septembri seisuga.

## Põllumajanduslik keskkonnatoetus

### Tingimused

Põllumajandusliku keskkonnatoetuse (edaspidi: keskkonnatoetus) maksmisega alustati 2001. aastal, kuid esimesel aastal rakendati toetusseem vaid pilootaladel - kahe maakonna kolmes vallas. 2002. aastal oli esmakordselt võimalik keskkonnatoetust taotleda kogu Eesti territooriumil. Toetust maksti 9 erineva tegevuse eest:

#### Üleriigiliselt:

mahepõllumajandusliku tootmise eest;  
eesti tõugu hobuse kasvatamise eest.

#### 55 vallas:

hea taimekasvatustava võtete kasutamise eest;  
põllumajanduslikust kasutusest ajutiselt väljas oleva võsastumata haritava riigimaa hooldamise eest.

#### Kihelkonna, Lümända ja Palamuse vallas:

hea taimekasvatustava võtete kasutamise eest;  
keskkonnasõbraliku majandamise eest;  
kiviaia taastamise ja hooldamise eest;  
põllumajanduslikust kasutusest ajutiselt väljas oleva võsastunud haritava maa hooldamise eest.

#### Palamuse vallas:

mitmeliigilise põõsasriba rajamise eest;  
tiigi või märgala rajamise ja hooldamise eest.

Toetuse saamiseks pidi põllumajandustootja kasutama õiguslikul alusel vähemalt kahte hektarit põllumajandusmaad ning tema ettevõtte põllumajandusmaast pidi vähemalt  $\frac{3}{4}$  asuma toetust saavates valdades. Taotlejal ei tohtinud olla 1. aprilli seisuga riikliku maksu maksuvõlga.

### Taotlemine ja maksmine



2002. aastal laekus keskkonnatoetuse taotlemiseks 1735 taotlust, neist sai heakskiidu 1411 taotlejat ning toetus maksti peale toetatavate tegevuste elluviimist välja 1398 taotlejale summas 28 980 654 krooni. Andmed toetuse taotlemise ja maksmise kohta maakondades on toodud tabelis 7.

Tabel 7. Põllumajandusliku keskkonnatoetuse taotlemine ja maksmine 2002

Maakond	Taotlused				Makstud toetus
	Kokku.	Heaks-kiidetud	Välja makstud	%	
Harjumaa	29	26	26	90%	1 095 375
Hiiumaa	100	90	90	90%	2 061 157
Ida-Virumaa	7	7	7	100%	68 881
Jõgevamaa	76	56	56	74%	1 718 625
Järvamaa	45	39	37	82%	710 704
Läänemaa	133	101	100	75%	2 335 830
Lääne-Virumaa	34	28	26	76%	861 564
Põlvamaa	74	62	62	84%	1 141 769
Pärnumaa	177	161	161	91%	2 743 376
Raplamaa	65	54	54	83%	1 058 755
Saaremaa	428	352	351	82%	6 779 824
Tartumaa	68	61	60	88%	1 567 827
Valgamaa	96	67	64	67%	1 613 027
Viljandimaa	123	97	97	79%	2 734 008
Võrumaa	280	210	207	74%	2 489 936
Kokku	1735	1411	1398	81%	28 980 654

Kogu keskkonnatoetuseks makstud summadest 87% maksti kahe tegevuse – mahepõllumajandusliku tootmise ja hea taimekasvatustava võtete kasutamise eest. Hea taimekasvatustava võtete kasutamine oli ka enamiku teiste tegevuste eest toetuse saamise eelduseks. Ühtegi taotlust ei laekunud märgala rajamiseks ega hooldamiseks. Võsastunud haritava maa hooldamiseks esitati 3 taotlust, millest toetus maksti välja ühele taotlejale (Tabel 8).

Tabel 8. Põllumajandusliku keskkonnatoetuse maksmine tegevuste lõikes

Tegevus	Makstud toetus	Toetusesaajate arv
Hea taimekasvatustava võtete kasutamine	12 003 448	855
Keskkonnasõbralik majandamine	1 238 804	105
Mahepõllumajanduslik tootmine	13 352 672	499
Eesti tõugu hobuse kasvatamine	752 100	119
Kiviaia taastamine	554 600	57
Kiviaia hooldamine	31 660	16
Mitmeliigilise põõsasriba rajamine	130 200	9
Tiigi rajamine	100 000	6
Tiigi hooldamine	13 000	11
Märgala rajamine	0	0
Märgala hooldamine	0	0
Võsastunud maa hooldamine	2 000	1
Võsastumata riigimaa hooldamine	802 170	82
KOKKU	28 980 654	

#### Kontroll

Toetus jäeti välja maksmata 337 taotlejale. Enamik taotlusi (258) lükati tagasi dokumendikontrollis. Teiseks enamlevinud põhjuseks oli taotleja riikliku maksu maksuvõlg. Heakskiitva otsuse saanud tootjaid kontrolliti ka kohapeal, mille käigus sai eitava otsuse 13 taotlejat.



## Põllumajandusmaa lupjamise toetus

### Tingimused

Põllumajandusmaa lupjamise toetusega (edaspidi: lupjamistoetus) kaeti põllumajandustootjale osaliselt põllumajandusmaa meliorandiga väetamise maksumus. Väetamise maksumusse kuulusid meliorandi ostmise, vedamise ja laotamise kulud. Toetuse saamiseks pidi tootja kasutama põllumajandusmaad, mille mulla happesus oli kuni 6,0 ning tema taotluseluste kõlvikute meliorandiga väetamiseks ei tohtinud eelneva nelja aasta jooksul olla toetust antud.

Toetusemäärad olid maakonniti erinevad, tootjale hüvitati 65-80% lupjamistööde maksumusest. Kuna 2002. aastal laekus taotlusi lupjamistoetuse saamiseks suuremas mahus kui toetuseks riigieelarves ette nähtud summa, kehtestati taotleja kohta toetuse maksimaalsuuruseks 259 851,95 krooni. Kui taotleja taotletud toetus ületas seda summat, pidi ta proportsionaalselt vähendama lubjatavat pinda ja omaosalust. Selliseid taotlejaid oli kokku 8 ning nende toetussummat vähendati kokku 1,6 milj. krooni võrra.

### Taotlemine ja maksmine

Kokku esitas lupjamistoetuse saamiseks taotluse 348 taotlejat, kes taotlesid ühtekokku toetust 18 524 102 krooni. Toetust maksti 310 taotlejale kogusummas 15 118 441 krooni. Toetuse abil teostati lupjamistöid maksumuses 19 448 625 krooni. Andmed toetuse taotlemise ja maksmise kohta on toodud tabelis 10.

Tabelist selgub, et toetust maksti 89%-le taotlejatest 82% taotletud pinna lupjamise eest. Kõige väiksem heakskiiduprotsent oli Harju maakonnas, kus viiest esitatud taotlusest maksti toetust vaid ühele. Sajaprotsendiliselt rahuldati Hiiu, Lääne, Saare ning Valga maakonna taotlused, neist kolmes esimeses esitati ka kõige vähem taotlusi (igas maakonnas kaks taotlust).

Tabel 10. Põllumajandusmaa lupjamise toetuse taotlemine ja maksmine 2002

Maakond	Taotluste arv			Lupjamistööde maksumus		Toetussumma		
	Kokku	Välja makstud	%	Taotlustel	Toetuse-saajatel	Taotletud	Makstud	%
Harjumaa	5	1	20%	428 236	88 330	321 177	66 248	21%
Hiiumaa	2	2	100%	430 751	355 182	344 601	267 532	78%
Ida-Virumaa	3	2	67%	24 780	20 060	17 346	14 042	81%
Jõgevamaa	17	16	94%	960 242	876 242	720 181	657 181	91%
Järvamaa	39	35	90%	3 361 751	2 647 440	2 353 226	1 853 208	79%
Läänemaa	2	2	100%	142 800	142 800	114 240	114 240	100%
Lääne- Virumaa	22	21	95%	732 960	724 160	476 424	470 704	99%
Põlvamaa	60	56	93%	6 089 327	4 689 333	4 871 462	3 751 467	77%
Pärnumaa	37	32	86%	2 257 381	2 142 550	1 805 904	1 713 853	95%
Raplamaa	24	21	88%	1 284 570	1 209 165	1 027 656	967 332	94%
Saaremaa	2	2	100%	161 280	161 280	129 024	129 024	100%
Tartumaa	43	38	88%	3 764 024	2 828 430	3 011 219	2 262 710	75%
Valgamaa	24	24	100%	1 476 370	1 476 369	1 181 069	1 181 074	100%
Viljandimaa	36	31	86%	1 480 433	1 106 123	1 184 346	884 898	75%
Võrumaa	32	27	84%	1 207 784	981 162	966 227	784 929	81%
Kokku	348	310	89%	23 802 688	19 448 625	18 524 102	15 118 441	82%

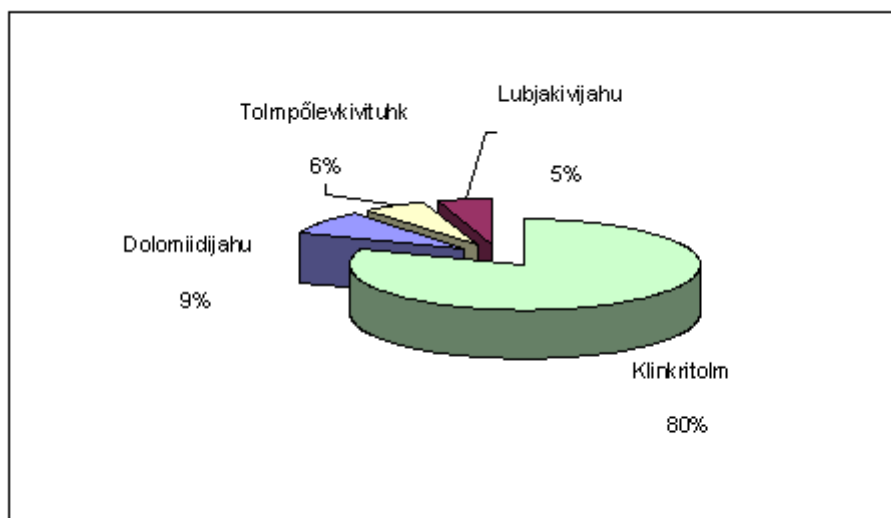
Toetussummast neljandik läks lupjamistööde teostamiseks Põlva maakonnas, ka toetusesaajaid oli kõige rohkem Põlvamaal (56 ehk 18% kõigist saajatest). Järgnesid Tartu ja Järva maakond vastavalt 15 ja 12 protsendiga kogu toetussummast. Väikseimad toetussummad (alla 1% kogusummast) maksti Ida-Viru, Lääne, Saare ja Harju maakonna tootjatele.

2002. aastal väetati lupjamistoetuse abil meliorandiga 13 730,5 ha põllumajandusmaad, see oli 989,5 hektarit vähem kui eelneval aastal.

Lupjamistööde teostamiseks kasutati nelja liiki meliorante - klinkritolmu, tolmpõlevkivituhka, lubjakivi- ja dolomiidijahu. Enimkasutatavamaks meliorandiks osutus sarnaselt 2001. aastaga klinkritolm (Joonis 7). Siiski on klinkritolmu osakaal vähenenud 89%-lt 80 protsendile.

Protsentuaalselt on kõige enam suurenenud dolomiidijahu osakaal (0,7%-lt 2001. aastal 9%-ni 2002. aastal).

Joonis 7. Kasutatud meliorantide osatähtsus



### Kontroll

Põllumajandusmaa lupjamise toetuse administratiivse kontrolli käigus sai eitava vastuse 18 taotlejat toetussummaga 0,7 miljonit krooni, neist neljateistkümnel oli põhjuseks maksuvõlg. Kohapealse kontrolli käigus ei leitud taotlejapoolseid eksimusi. Toetust said kõik tootjad, kes olid plaanitud lupjamistööd teostanud ja selle kohta PRIA-le kinnituse esitanud. Lupjamistööd jätsid teostamata 20 heakskiidu saanud toetuseaotlejat, sel põhjusel jäi välja maksmata 2,7 milj. krooni toetust.

## Põllumajanduskindlustustoetus

### Tingimused

Põllumajanduskindlustustoetusega (edaspidi: kindlustustoetus) hüvitati põllumajandustootjale ja kalakasvatajale osaliselt kindlustusmaksed põllumajanduskultuuride, tõu- ja produktiivloomade või kalakasvatustes kasvatatavate kalade loodusõnnetuse vastu kindlustamiseks. 2002. aastal hüvitati tootjale toetusega 40% kindlustusmaksetest, mis ta oli kindlustusandjale kindlustuslepingu alusel maksnud perioodil 20.06.2001-19.06.2002.

### Taotlemine ja maksmine

Kindlustustoetust taotles 128 põllumajandustootjat 167 kindlustuslepingu maksete osaliseks hüvitamiseks. Kalakasvatajaid 2002. aastal taotlejate hulgas ei olnud. Rahuldati 117 taotleja taotlused 156 kindlustuslepinguga. Kindlustustoetuseks maksti 2002. aastal 613 451 krooni.

Toetussumma suurenes võrreldes 2001. aastaga 40% võrra. Kindlustustoetuse summa suurenemise põhjuseks on keskmise kindlustusmaks (ning seetõttu ka toetussumma) tõus toetusesaaja kohta 2002. aastal võrreldes 2001. aastaga. Taotlejate arvu vähenemise põhjal (181-lt 2001. aastal 128-ni 2002. aastal) võib aga järeldada, et vähem ettevõtjaid on hakanud oma loomi ja põllukultuure kindlustama. Andmed kindlustustoetuse taotlejate, kindlustuslepingute ja toetuse maksmise kohta maakondade lõikes on toodud tabelis 11.

Tabel 11. Põllumajanduskindlustustoetuse taotlemine ja maksmine 2002

Maakond	Taotluste arv		Kindlustuslepingute arv		Makstud toetus
	Kokku	Rahuldatud	Kokku	Heakskiidetud taotlustel	
Harjumaa	3	2	3	2	10 446
Hiiumaa	3	3	4	4	16 344
Ida-Virumaa	5	5	6	6	5 305
Jõgevamaa	16	13	24	21	126 144
Järvamaa	13	13	20	20	80 232
Läänemaa	1	1	1	1	3 944

Lääne-Virumaa	15	11	20	16	142 786
Põlvamaa	10	9	12	11	59 027
Pärnumaa	19	19	25	25	32 445
Raplamaa	11	11	13	13	48 106
Saaremaa	12	12	13	13	5 792
Tartumaa	9	7	13	11	32 847
Valgamaa	6	6	8	8	10 982
Viljandimaa	2	2	2	2	37 690
Võrumaa	3	3	3	3	1 362
Kokku	128	117	167	156	613 451

Kõige suurem väljamakstud toetussumma oli Lääne-Viru ja Jõgeva maakonnas, kuhu maksti vastavalt 23% ja 21% kogu toetussummast. 2002. aastal olid väikseimad toetussummad Võru, Lääne ja Ida-Viru maakonnas.

Tõu- ja produktiivloomade kindlustamiseks oli toetusesaajatel sõlmitud 131 kindlustuslepingut, millega oli kokku kindlustatud 34 429 looma. Kõige enam oli kindlustatud veiseid (55% loomadest), järgnesid sead (45%). Põllumajanduskultuuride kindlustamiseks oli toetusesaajatel sõlmitud 25 kindlustuslepingut. Kõige enam kindlustati rapsi (42% kogu kindlustatud pinnast) ja nisu (29%).

#### *Kontroll*

Kindlustustoetuse taotlemiseks esitatud 128 taotlusest sai eitava vastuse 11. Üheksa taotluse puhul oli põhjuseks asjaolu, et kindlustusmaks ei olnud tasutud kindlustustoetuse perioodil (20.06.2001-19.06.2002). Ühel taotlejal ei olnud kindlustatud riskiks loodusõnnetus ning üks taotlus oli esitatud hilinenult.

## **Intressitoetus**

### *Tingimused*

Intressitoetust said taotleda põllumajandustootjad ja kalakasvatavad, kes olid kasutanud krediidi- või finantseerimisasutuselt saadud pikaajalist (tagastamise tähtajaga üle ühe aasta) laenu või olid sõlminud kapitalirendilepingu (liisingu) tootmise arendamiseks vajaliku põhivara ostmiseks ja kasutamiseks. Toetuse saamiseks pidi taotleja olema tasunud eelmise kalendriaasta laenu intressid või kapitalirendi tasu, mis olid ka aluseks toetussumma arvutamisel. Põllumajandusminister kehtestas intressimääraks, millest alates 2002. aastal intressitoetust maksti, 5,1 protsenti. Toetusesaajale hüvitati toetusega tema eelmisel aastal makstud intressimaksed maksimaalselt kümne intressimäära protsendipunkti ulatuses.

### *Taotlemine ja maksmine*

Intressitoetuse taotlejaid oli kokku 881, kes esitasid toetustaotlustega koos 2117 laenu- ja kapitalirendilepingut. Laenu või kapitalirendi summa, mille intressimaksede hüvitamiseks toetust taotleti, oli kokku 818,5 miljonit krooni. Rahuldati 824 taotleja taotlused 1959 laenulepinguga, st toetust saadi 93%-le laenudest. Laenusumma heakskiidetud taotlustel oli 739,6 miljonit krooni. Intressitoetust maksti kogusummas 20 517 111 krooni. Toetusesaajate hulgas oli 6 tootjat 9 laenulepinguga, kes olid oma tegevusalaks märkinud kalakasvatuse, -töötlemise või müügi.

Tabel 12. Intressitoetuse taotlemine ja maksmine 2002

Maakond	Taotlejad			Laenude arv			Laenusumma			Toetussumma
	Kokku	Heakskiidetud	%	Kokku	Heakskiidetud	%	Taotlustel	Heakskiidetud taotlustel	%	
Harju	52	48	92%	168	158	94%	133 574 164	126 722 501	95%	2 998 253
Hiiu	12	10	83%	15	10	67%	2 233 891	1 374 732	62%	42 612
Ida-Viru	15	14	93%	25	23	92%	6 692 116	5 210 130	78%	177 089
Jõgeva	68	64	94%	151	140	93%	74 083 467	70 625 082	95%	2 133 183
Järva	88	82	93%	300	281	94%	120 604 214	99 365 010	82%	2 842 797
Lääne	36	30	83%	50	44	88%	11 907 865	11 533 865	97%	300 210
Lääne-Viru	92	88	96%	252	237	94%	82 249 198	77 092 132	94%	2 265 089

Põlva	52	52	100%	152	145	95%	56 030 801	54 157 493	97%	1 532 394
Pärnu	84	79	94%	194	176	91%	63 300 393	58 194 225	92%	1 450 061
Rapla	70	67	96%	158	148	94%	51 481 579	49 129 800	95%	1 295 670
Saare	38	36	95%	76	69	91%	29 363 193	19 539 593	67%	717 560
Tartu	60	54	90%	143	131	92%	72 646 333	62 806 969	86%	1 352 950
Valga	54	51	94%	87	83	95%	25 673 322	25 098 322	98%	717 068
Viljandi	101	95	94%	218	207	95%	57 967 922	54 260 496	94%	1 983 526
Võru	59	54	92%	128	107	84%	30 671 602	24 492 680	80%	708 650
Kokku	881	824	94%	2117	1 959	93%	818 480 060	739 603 030	90%	20 517 111

Keskmine laenusumma, mille intresside hüvitamiseks toetust taotleti, oli 377 541 krooni. Laenude intressimäär varieerus 3 protsendist 25,2 protsendini, keskmine intressimäär oli 11,4 %, mis võrreldes teistesse sektoritesse antavate laenudega on küllalt kõrge. Toetusega hüvitati taotleja poolt makstud intressid vahemikus 5,1-15,1 protsenti. Keskmiselt saadi intressitoetust 6,3 protsendipunkti ulatuses. Toetusesaajate laenude kestus jäi vahemikku 1,1 kuni 15 aastat. 76% laenu tähtaegadest oli pikkusega 3...6 aastat, nendest omakorda 42% moodustasid laenud, mis olid antud 5...6 aastaks. Ka laenusumma järgi olid toetusesaajad laenanud kõige rohkem 5...6 aastaks.

#### Kontroll

Taotlustega esitatud 2117 laenulepingust ei hüvitatud taotlejatele erinevatel põhjustel intressimakseid 158 lepingu puhul. Enimesinenud põhjuseks, miks taotlejale toetust ei makstud, seisnes selles, et laenu või kapitalirendi otstarve ei vastanud määruks kehtestatud - sel põhjusel ei hüvitatud 100 lepingu intresse. Teine sagedamini esinenud põhjus oli see, et taotleja ei olnud põllumajandustootja või kalakasvataja (23 lepingu puhul). Oli ka juhtumeid, kus laenu tingimused ei vastanud toetuse saamise nõuetele - lepingu kestus alla ühe aasta, intressimäär alla 5,1% või ei olnud taotleja eelmisel aastal üldse intresse maksnud. Esines ka taotlejapoolseid vigu - taotleja polnud registreerinud end ettevõtjaks või esitanud kõiki nõutavaid andmeid.

## Nõuandetoetus

#### Tingimused

Nõuandetoetust sai taotleda põllumajandustootja või kalakasvataja, kes oli ostnud nõuandeteenust põllumajanduse ja maaelu nõustamisega tegelevalt atesteeritud konsulendilt. Nõuandetoetuse määraks kinnitati 75% nõuandeteenusest maksumusega kuni 4000 krooni; ja üle selle maksumuse 50% nõuandeteenuse maksumusest. Ühe taotleja kohta kehtestati toetuse maksimaalsuuruseks 7000 krooni. Eelarves toetuseks eraldatud summa jagati maakondade vahel, lähtudes maakonna põllumajandustootjate ja kalakasvatajate hulgast ning nõuandetoetuse taotlemisest eelneval aastal.

#### Taotlemine ja maksmine

PRIA-le laekus kokku 756 nõuandetoetuse taotlust. Toetuse taotlemiseks pidi taotleja eelnevalt sõlmima konsulendiga nõustamislepingu, kus kirjeldati tööd, maht ning maksumus. Määratud toetussummad maksti pärast taotleja koostatud aruande esitamist nõuandeteenuse saamise kohta. Toetuseks maksti välja 2 485 052 krooni 715 taotlejale, mis on 95% kogu esitatud taotluste hulgast (Tabel 13).

Tabel 13. Nõuandetoetuse taotlemine ja maksmine 2002

Maakond	Taotlused			Nõuandeteenuse maksumus	Makstud toetus
	Kokku	Välja makstud	%		
Harju	38	35	92%	204 000	133 250
Hiiu	1	1	100%	4 000	3 000
Ida-Viru	16	16	100%	70 000	41 250
Jõgeva	37	35	95%	196 000	130 000
Järva	58	55	95%	319 480	207 240
Lääne	29	26	90%	159 440	104 720
Lääne-Viru	51	50	98%	222 076	154 657
Põlva	64	61	95%	331 000	222 500

Pärnu	71	68	96%	270 844	195 885
Rapla	70	65	93%	326 000	224 250
Saare	91	82	90%	543 700	349 075
Tartu	67	66	99%	366 000	244 725
Valga	26	25	96%	106 000	77 500
Viljandi	79	75	95%	352 000	245 500
Võru	58	55	95%	208 000	151 500
Kokku	756	715	95%	3 678 540	2 485 052

Maakondade võrdluses maksti kõige enam nõuandetoetust Saare maakonnas (14% väljamakstud nõuandetoetuse kogusummast), järgnesid Viljandi- ja Tartumaa (kumbki 10% väljamakstud nõuandetoetuse kogusummast).

#### *Kontroll*

PRIA-le laekunud 756-st nõuandetoetuse taotlusest ei saanud heakskiitu üheksa taotlust. Nendest taotlejatest neli ei olnud põllumajandustootjad ning kaks taotlejat ei lähtunud taotluse täitmisel kehtestatud nõuandetoetuse määrast, ühel juhul hilineti taotluse esitamiseaeg, ühel juhul esitati taotlus topelt ning ühel juhul annulleeriti taotlus taotleja soovil. 747-st heakskiidu saanud taotlejast jätsid aruande esitamata 14 taotlejat, 18 heakskiidu saanud taotlejat esitasid küll aruande, aga toetust neile siiski ei makstud - peamiseks põhjuseks oli siin puudulikult täidetud aruanne, näiteks neljal juhul oli märkimata nõuandeteenuse osutamise aeg ja kolmel juhul puudus töötundide arv.

## **Koolitustoetus**

#### *Tingimused*

Koolitustoetust sai 2002. aastal taotleda esmakordselt ning selle maksmiseks eraldati riigieelarvest 2 miljonit krooni.

Toetust said taotleda koolitusteenuse eest tasunud:

- põllumajandustootja;
- kutseline kalur, kelle püsiv tegevus on kalapüük kalapüügiloa alusel;
- põllumajandussaaduste töötaja, kelle ettevõttes on kuni üheksa töötajat;
- maaturismi või maapiirkonnas käsitööga tegelev ettevõtja.

Toetust maksti 2002. aastal toimunud koolituse eest, mis oli suunatud taotleja majandustegevuseks vajalike teadmiste omandamiseks ja täiendamiseks. Koolituse minimaalseks pikkuseks pidi olema vähemalt kuus tundi või kaheksa akadeemilist tundi. Toetusega ei hüvitatud kulutusi keeleõppele.

#### *Taotlemine ja maksmine*

Lisaks taotlusele tuli toetuse saamiseks esitada tõendavaid dokumente koolituse toimumise, selle eest tasumise ja koolitatava töötamise kohta vastavas ettevõttes.

2002. aastal kehtestati koolitustoetuse määraks 80% koolitusteenuse maksumusest ja maksimaalsuuruseks 2000 krooni ühe koolitatava kohta.

Kokku esitati koolitustoetuse saamiseks 53 taotlust kolmeteistkümnest maakonnast. Taotlusi ei esitatud Hiiu ja Ida-Viru maakonnast. Heakskiidu said 42 koolitustoetuse taotlust, mille alusel maksti 2002. aastal koolitustoetusteks kokku 71 150 krooni (Tabel 14).

*Tabel 14. Koolitustoetuse taotlemine ja maksmine 2002*

Maakond	Taotlused		Koolitatavate arv	Makstud toetus
	Kokku	Heakskiidetud		
Harju	1	1	2	4 000
Jõgeva	2	1	1	800
Järva	3	3	14	6 354
Lääne	1	1	1	1 440
Lääne-Viru	2	1	1	2 000
Põlva	2	1	1	1 064
Pärnu	7	4	4	3 536
Rapla	2	1	3	3 780

Saare	4	4	7	7 920
Tartu	8	8	8	8 632
Valga	4	2	4	2 960
Viljandi	7	5	6	9 720
Võru	10	10	10	18 944
Kokku	53	42	62	71 150

2002. aastal koolitustoetuse taotlusi esitanud ettevõtetest on põhitegevusala järgi 76% taotlejatest taime- või/ ja loomakasvatusega tegelevad põllumajandustootjad. Kokku maksti koolitustoetust 62 erineva töötaja koolitustel osalemiseks – ametikohtade järgi on koolitusel osalenud praktiliselt võrdselt nii töölised, ettevõtte tegevjuhtkond kui ka töötajad/spetsialistid.

#### Kontroll

Kokku jäeti 2002. aastal koolitustoetuse saamiseks esitatud taotlustest rahuldamata 11 taotlust, milledega taotleti koolituse kompenseerimist 13 töötajale. Üle poole toetusest ilma jäänud ettevõtetest (6 taotlejat) ei esitanud õigeaegselt koolitustoetuse saamiseks vajalikke dokumente.

## Praktikatoetus

#### Tingimused

Praktikatoetust oli õigus taotleda põllumajandustootjal, kes viis oma ettevõttes läbi põllumajanduserialal õppiva õpilase või üliõpilase õppepraktika. Praktikant pidi omandama kutsekesk-, kutsekõrg- või kõrgharidust mõnel järgmistest põllumajanduserialadest: põllumajandus, talumajandus, aiandus, põllumajanduse mehhaniseerimine, hobusekasvatuse, karusloomakasvatuse, loomakasvatuse, agronoomia, põllumajandussaaduste tootmine ja turustamine ning agroökoloogia. Praktikatoetust sai 2002. aastal taotleda esmakordselt ning selle maksmiseks eraldati riigieelarvest 1 miljon krooni.

Õppepraktika juhendaja pidi olema töötanud põllumajandussaaduste tootmise alal vähemalt viimased viis aastat ning ta pidi omama erialast ettevalmistust. Samaaegselt võis õppepraktika pakkuja juhendada kuni kahte praktikanti. Enne taotluse esitamist pidi taotleja sõlmima õppeasutuse või praktikandiga lepingu õppepraktika läbiviimiseks.

#### Taotlemine ja maksmine

Kokku esitati 2002. aastal praktikatoetuse saamiseks 71 taotlust neljateistkümnest maakonnast (Valgamaalt ei esitatud ühtegi taotlust). Heakskiidu sai 63 praktikatoetuse taotlust. Praktikatoetuse suuruseks kujunes 3,4-kordne kuupalga alammäär ehk 6290 krooni kuus (ühikumääraga 286 krooni praktikapäeva kohta). 77% heakskiidu saanud taotlustest sooviti võtta praktikale üks praktikant, 19% kaks, 6% kolm ning 5% neli praktikanti.

Välja maksti toetus 56 taotlusele kogusummas 910 910 krooni (Tabel 15). Välja makstud taotlustest olid 60% esitatud füüsilisest isikuste ettevõtjate (FIE) ja 40% ettevõtete poolt. Pool toetust maksti taotlejale 10 tööpäeva jooksul pärast praktika algust ning teine pool maksti peale praktika lõppu ja sellekohase teate esitamist.

Tabel 15. Praktikatoetuse taotlemine ja maksmine 2002

Maakond	Taotluste arv			Makstud toetus	Praktikantide arv	Praktikapäevade arv
	Kokku	Heakskiidetud	Välja makstud			
Harju	8	5	4	90 090	5	315
Hiiu	2	2	2	21 450	2	75
Ida-Viru	1	1	1	16 588	1	58
Jõgeva	9	8	8	73 216	9	227
Järva	1	1	1	25 740	3	90
Lääne	3	3	2	13 156	2	46
Lääne-Viru	3	3	3	108 394	7	379
Põlva	7	5	5	66 352	7	232
Pärnu	6	5	5	101 530	7	357
Rapla	2	2	2	46 904	3	164



Saare	6	6	5	65 780	8	230
Tartu	10	10	8	115 258	13	403
Viljandi	10	9	8	134 992	13	472
Võru	3	3	2	31 460	3	110
Kokku	71	63	56	910 910	83	3 158

Heaks kiideti toetuse võimaldamine 70 praktikajuhendajale kokku 92 praktikandi õpetamiseks 3453 praktikapäeval. Lõpuks maksti toetus välja 63 praktikajuhendajale, kes juhendasid kokku 83 praktikanti 3185 tööpäeva ulatuses.

#### Kontroll

Kokku esitati 2002. aastal praktikatoetuse saamiseks 71 taotlust, millest jäi heakskiiduta kaheksa taotlust. Neist nelja projekti puhul oli tegemist mittetoetatava erialaga (kodumajandus, veterinaarmeditsiin ja maastikuehitus- ning kujundus). Ülejäänud juhtudel polnud praktikajuhendaja omandanud nõuetekohast eriala. Neli projekti said küll heakskiidu, kuid väljamakset neile ei tehtud, sest praktikat ei toimunud. Viis heakskiidu saanud taotlejat soovis hiljem vähendada praktikapäevade arvu. Kolmel juhul nõuti väljamakstud toetus tagasi, sest need taotlejad ei esitanud tähtaegselt aruannet õppepraktika läbiviimise kohta.

## Koolipiimatoetus

Koolipiimatoetuse eesmärk on suurendada õpilastel piimajoomise ja tervisliku toitumise harjumust ning selle kaudu soodustada Eestis toodetud piima ja piimatoodete tarbimist. 2002. aastal maksti koolipiimatoetust teist aastat - 2001./2002. õppeaasta kolmandal ja neljandal veerandil ning 2002./2003. õppeaasta esimesel ja teisel õppeveerandil.

#### Tingimused

Koolipiimatoetust võisid taotleda valla- või linnavalitsused oma territooriumil asuvate munitsipaalomandis olevate koolide ja erakoolide õpilastele piima või piimatoodete ostmiseks. Koolipiimatoetusega toetati esimese kuni kolmanda klassi õpilastele piimatoodete ostmist. Toetusemäär oli 1,5 krooni õpilase kohta koolipäevas, olenemata sellest, mitmel koolipäeval piima või piimatoodet pakuti.

#### Taotlemine ja maksmine

Koolipiimatoetuse taotlemiseks tuli koolidel enne I ja III õppeveerandi algust esitada kohalikule omavalitsusele taotlus koos koolipiimatooteid tarbida soovivate õpilaste arvuga. Kui nimetatud õpilaste arv muutus II või IV veerandil, tuli koolidel esitada täiendav taotlus. Kohalik omavalitsus taotlejana kogub koolide andmed ja esitab need PRIA-le.

Kokku said 2002. aasta nelja õppeveerandi jooksul heakskiidu 902 koolipiimatoetuse taotlust. Üldse on 2002. aasta jooksul koolipiimatoetuse taotlusi esitanud 242 omavalitsust, suurim hulk omavalitsuste poolt esitatud taotlusi (235 omavalitsuse poolt) said heakskiidu 2002./2003. õppeaasta esimesel veerandil.

Kokku maksti 2002. aastal koolipiimatoetust 10 621 467 krooni. Suurim summa, veidi üle 3 milj. krooni maksti 2001./2002. õppeaasta IV veerandil ning kõige väiksem koolipiimatoetuse summa, 2,1 milj. krooni maksti 2002./2003. õppeaasta teisel veerandil (Tabel 17). Koolide ja õpilaste arvu võrdlusest õppeveerandite lõikes on näha, et kõige rohkem koolipiimatoetust saanud koolide hulk oli 2002./2003. õppeaasta alguses, I veerandil, väikseim aga 2002. aasta alguses, kolmandal õppeveerandil.

Tabel 17. Koolipiima toetust saanud koolid, õpilased ja toetussumma maakondades õppeveerandite lõikes 2002

Maakoond	III veerand			IV veerand			I veerand			II veerand			2002 toetuse summa kokku
	Koolide arv	Õpilaste arv	Toetuse summa	Koolide arv	Õpilaste arv	Toetuse summa	Koolide arv	Õpilaste arv	Toetuse summa	Koolide arv	Õpilaste arv	Toetuse summa	
Harju	112	11 677	875 775	127	14 177	1 020 744	134	14 242	875 889	135	13 421	704 603	3 477 011

Hiiu	9	463	34 725	9	463	33 336	7	418	25 708	7	413	21 683	115 452
Ida- Viru	43	4 016	301 200	45	4 315	310 680	46	4 502	276 878	45	4 214	221 235	1 109 993
Jõgeva	27	1 543	115 725	27	1 554	111 888	26	1 350	83 029	26	1 317	69 143	379 785
Järva	23	1 340	100 500	27	1 411	101 592	27	1 346	82 782	27	1 324	69 510	354 384
Lääne	17	809	60 675	23	1 140	82 080	22	1 013	62 301	22	1 033	54 233	259 289
Lääne- Viru	38	2 649	198 675	39	2 495	179 640	40	2 505	154 063	40	2 484	130 410	662 788
Põlva	28	1 327	99 525	29	1 339	96 408	29	1 242	76 386	28	1 217	63 893	336 212
Pärnu	50	3 415	256 125	47	3 122	224 784	52	3 070	188 809	52	3 015	158 288	828 006
Rapla	20	1 187	89 025	18	1 104	79 488	29	1 408	86 594	29	1 395	73 238	328 345
Saare	28	1 505	112 875	27	1 494	107 568	26	1 374	84 505	24	1 286	67 515	372 463
Tartu	43	4 056	304 200	46	4 613	332 136	46	4 769	293 298	46	4 710	247 275	1 176 909
Valga	20	1 214	91 050	20	1 235	88 920	21	1 227	75 463	20	1 239	65 048	320 481
Viljan- di	36	1 973	147 975	34	1 946	140 112	39	2 058	126 571	38	2 032	106 680	521 338
Võru	24	1 511	113 325	24	1 506	108 432	24	1 402	86 225	24	1 353	71 033	379 015
KOKK U	518	38 685	2 901 375	542	41 914	3 017 808	568	41 926	2 578 501	563	40 453	2 123 783	10 621 467

#### *Kontroll*

2002. aasta jooksul ei rahuldatud erinevatel põhjustel kokku 148 kooli taotlusi, millega taotleti aasta jooksul toetust 10 142 õpilasele koolipiimatoodete ostmiseks. Peamiselt olid toetuse maksmisest keeldumise põhjuseks aruandluse ja toetuse taotlemisega seonduv – sagedamini jätsid koolid esitamata koolipiimatoetuse kasutamise aruande või esitasid selle hilinemisega. Nõuetele mittevastavaid koolipiimatooteid oli ostetud kolmandikus eitava vastuse saanud koolides.



## **SAPARDi toetused**

SAPARD-programm on Euroopa Liidu poolt Kesk- ja Ida-Euroopa riikide (EL-i kandidaatriikide) põllumajandusele ja maaelule antava liitumiseelse abi programm. Programm hõlmab ajaperioodi 2000-2006 ning Euroopa Liidu poolt on kandidaatriikidele antava abi kogumahuks kavandatud 0,5 miljardit eurot aastas. See jaguneb kandidaatriikide vahel olenevalt põllumajandussektoris töötavate inimeste arvust, maaviljeluseks kasutatava maa pindalast, riigi sisemajanduse koguproduktist ja piirkondlikest iseärasustest. Eestile määratud toetussumma suurus on 12,34 miljonit eurot (192 miljonit krooni) aastas, eeldusel et Eesti riik kaasfinantseerib programmi ?-ga sellest summast - see eeldab iga-aastaselt ca 64 miljoni krooni eraldamist riigieelarvest.

Programmi põhieesmärgiks on aidata kaasa põllumajandussektori kohanemisele Euroopa Liidu nõuetega ning lahendada maapiirkondade arenguprobleeme. SAPARD programmi raames saavad Eesti põllumajandus ja maapiirkonnad igal aastal üle 250 miljoni krooni tagastamatut abi, millest 75% tuleb Euroopa Liidu ja 25% Eesti maksumaksjalt. SAPARD toetab investeeringuid olenevalt investeeringuobjektist kuni 50% ulatuses.

Eesti sai Euroopa Komisjonilt loa programmi käivitamiseks 2001. aastal.

Teist aastat jagunes SAPARD-programmi toetusraha nelja investeeringutoetuse liigi ehk meetme vahel:

- Meede 1 - põllumajandustootmise investeeringutoetus;
- Meede 2 - põllumajandus- ja kalandustoodete töötlemise ja turustamise parandamise investeeringutoetus;
- Meede 3 - maapiirkondades alternatiivse majandusliku tegevuse arendamise ja mitmekesistamise investeeringutoetus;
- Meede 4 - maapiirkonna infrastruktuuri investeeringutoetus.

SAPARDi toetuse saamiseks tuli esitada taotlus, äriplaan, planeeritava investeeringu hinnapakumised ja muud konkreetse investeeringuobjekti osas nõutavad dokumendid. Taotlejal oli võimalik täita ise äriplaan või kasutada selle juures vastava koolituse läbinud nõustaja abi. Taotluste vastuvõtt 2002. aastal SAPARD-programmi raames toimus järgnevalt:

- esimese, kolmanda ja neljanda meetme osas 11.02.- 27.09.2002
- teise meetme osas 11.02.- 28.03.2002

Reeglina oli võimalik taotleda toetust 50% ulatuses investeeringu maksumusest (juhul, kui see ei ületanud ühele taotlusele kehtestatud toetuse piirmäära). Erandiks olid taotlused põllumajandustehnika - traktorite, kombainide, külvikute, atrade ja rohusööda tootmise masinate soetamiseks, kus toetus võis olla maksimaalselt 30% investeeringu maksumusest.

## **Taotluste läbivaatamine**

Esimese, kolmanda ja neljanda meetme taotlusi võeti vastu PRIA piirkondlikes büroodes, teise meetme taotlejatel tuli taotlus keskusse tuua. Pärast taotluse vastuvõttu kontrollis kontrolli osakonna inspektor taotluses ja taotlusega koos esitatud dokumentides olevaid andmeid taotleja juures kohapeal. Edukalt eelkontrolli läbinud taotlusi analüüsisid toetuste osakonna analüütikud - üks eriala- ja üks majandusanalüütik. Analüütikute töö kontrollis üle sama osakonna autoriseerija. Taotlus sai heakskiitva otsuse vaid juhul, kui olid täidetud kõik kriteeriumid. 2002. aastast sai PRIA

teha taotlejale järelepärimise, kui tema esitatud andmetes leiti vigu. Taotlejal oli võimalik parandada vigu, mis ei olnud aluseks toetusraha määramisele ja selle suuruse arvutamisele, ning selle tulemusel heakskiitev otsus saada. Lõplik otsus vormistati ja taotletud toetussumma broneeriti finantsosakonna arvestuse büroos. Heakskiidu saanud taotlejatele saadeti kinnituskiri.

Investeeringuga võis taotleja alustada pärast seda, kui oli kinnituskirja allkirjastanud ja toetus maksti talle välja refinantseerimise põhimõttel - alles pärast investeeringu eest tasumist. Taotlejal tuli pärast investeeringu tegemist esitada PRIA-le selle eest tasumist tõendavad dokumendid. Järgnes dokumendi- ja investeeringu teostamise kontroll. Toetus maksti välja pärast seda, kui projektis planeeritud investeeringud olid tehtud. Samas ei pidanud kogu investeeringu eest korraga tasuma, kui hankijaga oli saadud sellisele kokkuleppele. Osade kaupa tasumise korral maksis PRIA toetuse välja eraldi iga investeeringu eest tasutud summa pealt.

### Esitatud taotlused

2002. aastal esitati kokku **426** SAPARDi toetuse taotlust, mis on 178 taotluse võrra rohkem kui 2001. aastal. Toetust taotleti kogusummas üle **209 milj. krooni**, mille abil kavandati investeeringuid ligi 499 milj. krooni ulatuses (Tabel 1). Meetmete võrdluses esitati kõige rohkem taotlusi põllumajandustootmise investeeringutoetuse saamiseks (meede 1). Selle meetme raames sai toetust taotleda investeeringutele piimatootmisse ja loomakasvatushoonetesse ning mitmesuguse põllumajandustehnika soetamiseks.

2002. aastal esitati investeeringutoetuse taotlusi praktiliselt kõigist valdkondadest, millesse investeerimiseks on toetust võimalik taotleda. Ainsana ei laekunud juba teist aastat ühtegi taotlust telekommunikatsioonilahenduste toetamiseks.

**Tabel 1. Investeeringu- ja toetussummad esitatud taotlustel meetmete lõikes**

		Esitatud taotluste arv	Taotletud investeeringute maksumus	Toetus taotletud investeeringutele
<b>MEEDE 1</b>	Investeeringud põllumajandustootmisse	288	273 660 858	102 017 038
<b>MEEDE 2</b>	Põllumajandus- ja kalandussaaduste töötlemise ja turustamise parandamine	37	154 198 773	76 478 942
<b>MEEDE 3</b>	Maaettevõtluse mitmekesisistamine ja väikeettevõtluse arendamine	80	62 810 064	26 765 545
<b>MEEDE 4</b>	Infrastruktuuri arendamine ja parandamine maapiirkonnas	21	8 326 816	4 029 158
<b>KOKKU</b>		<b>426</b>	<b>498 996 511</b>	<b>209 290 683</b>

Investeeringumahukaimad äriprojektid esitati sarnaselt 2001. aastale piima-, liha- ja kalatöötlemisettevõtete poolt. Kui esimese ja kolmanda meetme taotluste keskmine toetussumma oli 350 tuhat ja neljandal meetmel vaid 190 tuhat krooni, siis töötleva tööstuse poolt taotletud toetussumma ühe investeeringuprojekti kohta oli keskmiselt kaks miljonit krooni. Mahukad investeeringud selles sektoris olid ilmselt tingitud ettevõtete kehtestatud hügieeninõuetega vastavusse viimisest.

### Heakskiidetud taotlused

Esitatud 426-st SAPARDi toetuse taotlusest said 2002. aastal positiivse otsuse **379**

investeeringuprojekti ehk 89% esitatud taotluste arvust. Võrdlusena võib tuua 2001. aasta, kus heakskiidu sai veidi üle 50% esitatud taotlustest. See on tingitud ühelt poolt sellest, et ettevõtjatel ja nõustajatel on eelmisest aastast SAPARDi toetuse taotlemise kogemus, aga teisalt on PRIA-l tänava vigade korral võimalus teha järelepärimisi. Oma osa on ka pikemal taotluste vastuvõtmise ajal - kui esimene projekt lükati puuduste tõttu tagasi, siis oli ettevõtjal aega vigade parandamiseks ja korrektse taotluse esitamiseks. Kokku said eitava vastuse 47 investeeringuprojekti, mis olid esitatud 38 ettevõtja poolt. Neist 18 ettevõtjat kasutasid võimalust esitada tagasilükatud projekti asemel parandatud äriprojekt, mille kohta langetati positiivne otsus. Rahastamisotsuse said äriprojektid **194 milj. krooni** suuruse toetussumma ulatuses. Nende projektidega kavandati investeeringuid üle 463 milj. krooni eest (Tabel 2). Sarnaselt taotluste esitamisele moodustasid kõigist 2002. aastal positiivse otsuse saanud taotlusest suurima osa esimese meetme taotlused, millega sooviti toetust investeeringuteks põllumajandustootmisse. Arvuliselt kõige populaarsemaks investeeringuks oli rohusööda tootmise masin, mille ostmiseks määrati 2002. aastal toetus 97 korral.

**Tabel 2. Investeeringu- ja toetussummad heakskiidetud projektidel meetmete lõikes**

		<b>Heakskiidetud taotluste arv</b>	<b>Investeeringu summa heakskiidetud taotlustel.</b>	<b>Toetuse summa heakskiidetud taotlustel</b>
<b>MEEDE 1</b>	Investeeringud põllumajandustootmisse	265	256 551 109	95 739 826
<b>MEEDE 2</b>	Põllumajandus- ja kalandussaaduste töötlemise ja turustamise parandamine	27	143 953 381	71 356 245
<b>MEEDE 3</b>	Maaettevõtluse mitmekesistamine ja väikeettevõtluse arendamine	68	55 672 211	23 258 111
<b>MEEDE 4</b>	Infrastruktuuri arendamine ja parandamine maapiirkonnas	19	7 556 846	3 622 394
<b>KOKKU</b>		<b>379</b>	<b>463 733 547</b>	<b>193 976 576</b>

Suurimaks toetussummaks kõigi 2002. aastal heakskiidetud taotluste võrdluses oli ühe Lääne maakonna lihatöötlemisettevõtte poolt (meede 2) taotletud veidi üle 10 milj. krooni, mille abil see ettevõtte plaanib investeerida 20,5 milj. krooni juurdeehituse ehitamiseks. Väikseimaks rahastamisotsuse saanud toetussummaks oli 18 200 krooni, millega toetatakse rohusööda tootmise tehnika ostmist. Ülejäänud toetussummad jäid nende kahe toetuse suuruse vahele. 42% taotluste puhul (ehk 159 taotlusel) jäi toetussumma alla 200 tuhande krooni. Üle miljoni krooni suurune SAPARDi toetus on määratud 37 investeeringuprojektile.

### **Välja makstud projektid**

Toetus makstakse välja pärast investeeringu tegemist ja seda tõendavate dokumentide PRIA-le esitamist ehk refinantseerimise põhimõttel. Arvestama peab ka sellega, et toetuse saamiseks peavad dokumendid olema esitatud hiljemalt taotluse esitamisele järgnenud aasta 25. septembriks. 2001. aastal rahastamisotsuse saanud 130 taotlejast ei teinud investeeringut ja ei esitanud PRIA-le nõutavaid dokumente seitse ettevõtjat, kes olid esitanud kokku kaheksa projekti. Neile ettevõtjatele jäi välja maksmata veidi üle 5 milj. krooni SAPARDi toetust.

2002. aasta jooksul maksti SAPARDi toetust **249** projektile, neist 106 (42%) olid 2001. aastal ja 143 (58%) 2002. aastal heakskiidu saanud ja juba realiseerida jõutud projektid. Kokku maksti 410,6 milj.

krooni maksuma läinud investeeringutele välja **162,6 miljonit krooni** toetust (Tabel 3). Sellest summast 69% maksti 2001. aastal positiivse otsuse saanud projektidele. Suurem hulk investeeringu teostajatest said toetuse kätte 2002. aasta lõpus, kui kahe viimase kuu jooksul maksti toetus välja 42% projektidele.

**Tabel 3. Investeeringu- ja toetussummad rahastatud projektidel meetmete lõikes**

		Välja makstud projektide arv	Investeeringu summa välja makstud taotlustel	Makstud toetussumma
<b>MEEDE 1</b>	Investeeringud põllumajandustootmisse	212	241 511 870	81 243 854
<b>MEEDE 2</b>	Põllumajandus- ja kalandussaaduste töötlemise ja turustamise parandamine	17	156 824 971	75 308 429
<b>MEEDE 3</b>	Maaettevõtluse mitmekesistamine ja väikeettevõtluse arendamine	14	11 248 601	5 509 183
<b>MEEDE 4</b>	Infrastruktuuri arendamine ja parandamine maapiirkonnas	6	1 041 382	520 679
<b>KOKKU</b>		<b>249</b>	<b>410 626 824</b>	<b>162 582 145</b>

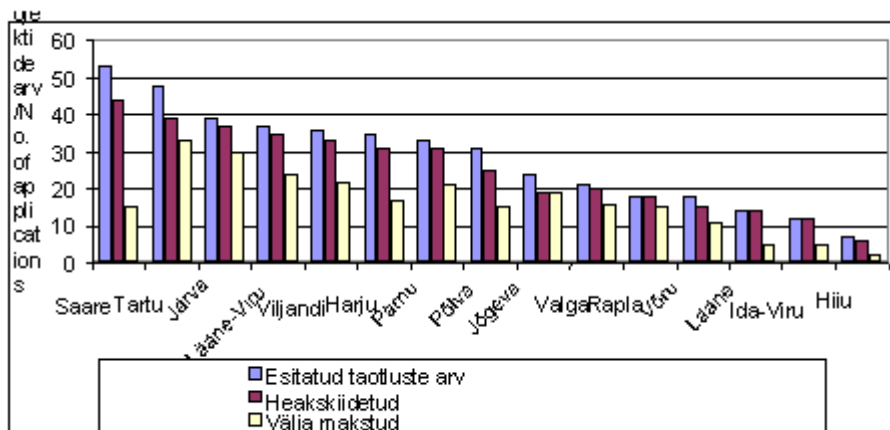
Arvuliselt on meetmete lõikes kõige rohkem välja makstud projekte investeeringuteks põllumajandustootmisse (meede 1), mis moodustasid kõigist välja makstud investeeringuprojektide arvust 70%. Seevastu jaotus toetussumma esimese (50%) ja teise (46%) meetme vahel suhteliselt võrdselt.

Suurim toetuse kogusumma, 53 miljonit krooni, on 2002. aasta jooksul läinud mitmesuguse põllumajandustehnika - rohusööda tootmise masinate (89), traktorite (75), atrade (40), külvikute (32) ja teraviljakombainide (29) ostmise toetuseks. Toiduainetööstustest on 37,7 milj. krooni SAPARDi toetust välja makstud lihatöötlemissektorisse hoonete ehitamise ja seadmete ostmise toetamiseks ning 24,9 milj. krooni piimandussektorisse peamiselt seadmete ja tehnoloogiliste liinide ostmise toetamiseks. Kolmanda meetme puhul on üle poole selle meetme toetussummast makstud turistide teenindamiseks vajalike ehitiste ehitamiseks või rekonstrueerimiseks. Neljanda meetme alt on suurimate summadega toetatud puhastusseadmete ehitamist, millele järgneb erateede rekonstrueerimine.

### **Toetus maakondades**

Maakondade võrdluses esitati 2002. aastal arvuliselt kõige rohkem SAPARDi toetuse taotlusi (53 taotlust) Saaremaalt (Joonis 1), millest enamuse moodustasid esimese ja kolmanda meetme taotlused. Saare maakonda võib esile tõsta ka kolmanda ja neljanda meetme taotluste suure arvu tõttu - palju soovitakse investeerida maaettevõtluse arendamisse ja infrastruktuuri (elekter, juurdepääsuteed, vesi ja kanalisatsioon) korrastamisse.

### **Joonis 1. Esitatud, heakskiidetud ja välja makstud taotluste hulk maakondades**



Sarnaselt taotlemisele on ka heakskiidu saanud SAPARDi toetuse taotlusi arvuliselt kõige rohkem Saaremaalt (44 taotlust). Sajaprotsendiliselt said heakskiidu Rapla, Lääne ja Ida-Viru maakonnast esitatud investeringutoetuse taotlused. Välja makstud investeringuprojektide arv oli suurim Tartu maakonnas, millele järgnes Järva maakond. Mõlemas maakonnas moodustasid enamuse esimese meetme investeringute toetamiseks esitatud projektid.

Taotletud toetussumma oli maakondadest suurim Saare maakonna taotlustel (24 milj. krooni), järgnes Lääne-Viru maakonnast esitatud taotluste toetuse kogusumma (21 milj. krooni). Suurim rahastamisotsuse saanud toetuse kogusumma oli maakondade võrdluses samuti Saare maakonna taotlustel (20,9 milj. krooni), millest veidi üle poole moodustab toidutöötlemisettevõtetesse taotletud toetus. Üle 20 milj. krooni on toetust taotletud veel Lääne-Viru ja Lääne maakonnast. Neist esimese puhul on suurem osa toetusest taotletud esimese meetme ja teise puhul teise meetme investeringuprojektidega. 2002. aasta jooksul maksti suurim SAPARDi toetuse summa maakondade arvestuses Tartu maakonnas teostatud investeringutele (33,4 milj. krooni), millest kahe kolmandikuga toetati investeringuid toidutöötlemisettevõtetesse. Järgnesid Valga maakonna toetatud investeringuprojektid (19,9 milj. krooni), mille abil tehti suurimad investeringud samuti toidutöötlemissektoris.