

# ABIKS TAOTLEJALE

**Pindalapõhiste otsetoetuste taotlemisel 2016**  
**Taotluste vastuvõtt 2.-23. maini**

**2016**

1. Sisukord	
2. TAOTLEMISE ÜLDTINGIMUSED.....	4
<b>2.1. Otsetoetuste taotleja .....</b>	<b>4</b>
<b>2.2. Toetusõiguslik põllumajandusmaa otsetoetuste taotlemisel .....</b>	<b>5</b>
2.2.1. Toetusõiguslik põllumajandusmaa .....	6
2.2.1.1. Põllumajandusmaa kasutusõigus .....	9
2.2.1.2. Põllumassiivide uuendamine registris .....	10
2.2.2. Põllumajandusliku tegevuse nõuded .....	11
<b>2.3. Nõuetele vastavus.....</b>	<b>14</b>
2.3.1. Maa heas põllumajandus- ja keskkonnaseisundis hoidmise nõuded (HPK) .....	14
2.3.2. Kohustuslikud majandamisnõuded .....	21
2.3.3. Nõuetele vastavuse küsimustik .....	21
3. TOETUSE SAAMISE NÕUDED .....	23
<b>3.1. Nõuded ühtse pindalatoetuse saamiseks.....</b>	<b>23</b>
<b>3.2. Nõuded kliimat ja keskkonda säästvate põllumajandustavade toetuse saamiseks .....</b>	<b>23</b>
3.2.1. Põllumajanduskultuuride mitmekesistamine.....	24
3.2.2. Püsirohumaat säilitamine .....	26
<b>3.2.3. Ökoalade määratlemine.....</b>	<b>28</b>
<b>3.3. Nõuded noore põllumajandustootja toetuse saamiseks .....</b>	<b>34</b>
<b>3.4. Nõuded puu- ja köögivilja kasvatamise otsetoetuse saamiseks .....</b>	<b>36</b>
<b>3.5. Väikepõllumajandustootjate toetus .....</b>	<b>37</b>
4. TAOTLUSE ESITAMINE, VASTUVÕTMINE JA MENETLEMINE.....	38
<b>4.1. Taotluse täitmine .....</b>	<b>38</b>
<b>4.2. Taotluse esitamine .....</b>	<b>43</b>
<b>4.3. Taotlusel esitatud andmete muutmine või taotluse menetlemise lõpetamine .....</b>	<b>45</b>
4.3.1. Taotlusel esitatud andmete muutmine .....	45
4.3.2. Taotluse menetlemise lõpetamine (annulleerimine) .....	46
4.3.3. Ilmsed vead .....	46
4.3.4. Väärmatu jõud ja erandlikud asjaolud .....	46
<b>4.4. Taotluse kontrollimine .....</b>	<b>47</b>
4.4.1. Administratiivne kontroll .....	47
4.4.2. Kohapealne kontroll .....	48
4.4.2.1. Pindalatoetuste kohapealne kontroll.....	48
4.4.2.2. Nõuetele vastavuse kohapealne kontroll .....	48
<b>4.5. Toetuse vähendamise alused ja rahuldamata jätmise põhjused .....</b>	<b>49</b>
Maha on võimalik arvata põllumajandusliku tööga ning ettevõtte kõrvaltegevusega seotud füüsilise ja haldusalase korraldamise tööga, järelevalve ja juhtimise tarbeks tehtava tööga seotud kulud: .....	53
Mahaarvamisele ei kuulu põllumajandusettevõttega seotud kõrvaltegevuse tarbeks tehtava tööga seotud kulud: .....	53
Tööjõukulude hulka arvestatakse tööandja poolt: .....	53
5. TOETUSE TAOTLEMINE PÕLLUMAJANDUSLIKU MAJAPIDAMISE ÜLEVÕTMISEL .....	54
6. ÜHIKUMÄÄRADE KEHTESTAMINE, TOETUSE MÄÄRAMINE JA VÄLJAMAKSMINE .....	55
<b>6.1. Ühikumäära kehtestamine ja määramine või taotluste rahuldamata jätmine.....</b>	<b>55</b>
<b>6.2. Toetuse maksmine .....</b>	<b>55</b>
<b>6.3. Otsuse vaidlustamine.....</b>	<b>55</b>
<b>6.4. Toetussummade tagasinõudmine .....</b>	<b>55</b>
7. ÕIGUSAKTID .....	56
Lisa 1. Põllumajanduskultuuride loetelu .....	57



## 2. TAOTLEMISE ÜLDTINGIMUSED

2016. aastal saab taotleda järgmisi pindalapõhiseid põllumajanduslikke otsetoetusi:

- Ühtne pindalatoetus - edaspidi ÜPT;
- Kliimat ja keskkonda säästvate põllumajandustavade toetus - edaspidi ROH;
- Noore põllumajandustootja toetus - edaspidi NPT;
- Puu- ja köögivilja kasvatamise otsetoetus - edaspidi PKV;
- jätkata saab väikepõllumajandustootjate toetuse (VPT) kavas osalemisega.

### **Pane tähele!**

Taotlusvormile on lisandunud väikepõllumajandustootja toetusest loobumise võimalus. (Vt p 3.5)

### **2.1. Otsetoetuste taotleja**

Kõiki otsetoetusi saab taotleda põllumajandusega tegelev füüsiline või juriidiline isik, seltsing ning muu juriidilise isiku staatusega ühendus (edaspidi *taotleja*), kes vastab aktiivse põllumajandustootja mõistele. Pindalapõhiseid toetusi saab taotleda tingimusel, et taotleja harib või hooldab põllumajandusmaad õiguslikul alusel, st on maa omanik või omab kehtivat rendilepingut või muud kasutusõigust (vt punkt 2.2.1.1).

Aktiivne põllumajandustootja tegeleb põllumajandusliku tegevusega, milleks on põllumajandustoodete kasvatamine või tootmine, sealhulgas saagikoristus, lüpsikarja pidamine, põllumajandusloomade aretamine ja pidamine või põllumajandusmaa hoidmine karjatamiseks või harimiseks sobilikus seisukorras ([Euroop Parlamendi ja nõukogu määrus \(EL\) nr 1307/2013 artikkel 4](#)).

Vastavalt sama määruse artiklile 9 kontrollitakse aktiivseks põllumajandustootjaks olemist taotleja puhul, kes taotluse esitamise aastale eelnenud kalendriaastal sai otsetoetusi üle 5000 euro või kelle taotluse esitamise aastal eeldatavalt saadav otsetoetuste summa on üle 5000 euro. Kui taotluse esitamise aastale eelnenud kalendriaastal sai taotleja otsetoetusi alla 5000 euro, siis tema puhul aktiivse tootja nõudele vastamist ei kontrollita.

Kui taotluse esitamise aastale eelnenud kalendriaastal on taotleja saanud otsetoetusi üle 5000 euro, siis kontrollitakse tema tegevusala, sest vastavalt Euroopa Parlamendi ja nõukogu määruse (EL) nr 1307/2013 artikli 9 lõikes 2 nimetatud välistavasse loetellu kuuluvatel tegevusaladel (haldab lennujaamu, veerajatisi, alalisi spordiväljakuid või puhkealasi, osutab raudtee- või kinnisvarateenuseid või tegeleb üksnes metsamajandamisega) tegutsemise korral peab taotleja täiendavalt tõendama aktiivseks põllumajandustootjaks olemist. Selleks on määruse (EL) nr 1307/2013 artikli 9 kohaselt kolm tõendamise võimalust – hinnata taotleja otsetoetuste iga-aastase summa protsentuaalset osakaalu tema põllumajanduslikust tegevusest saadud kogutulust, põllumajandusliku tegevuse osa tema majandustegevusest või hinnata tema tegevuse sisu ja äriühingu eesmärki ametlike registrite sissekannete järgi.

Tegevusalasid kontrollib PRIA Äriregistri ning Maksu ja Tolliameti (EMTA) andmete alusel vastavalt [Eesti Majanduse Tegevusalade Klassifikaatori \(EMTAK\)](#) kohaselt märgitud tegevustele. Aktiivseks tootjaks olemist kontrollitakse, kui taotleja tegevus vastab vähemalt ühele järgmistest EMTAK koodidest: 02201, 02202, 02401, 35301, 36001, 37001, 49101, 49201, 49399, 49501, 52219, 52221, 52229, 52231, 52239, 52241, 55203, 55301, 68311, 68321, 68322, 68329, 84132, 93111, 93131, 93199, 93299 või on taotleja EMTA andmetel

saanud eelmisel majandusaastal tulu kinnisvara müügist või metsamajandamisest. Vajadusel palub PRIA taotlejal täpsustada EMTAK koodi alt tehtavaid tegevusi.

Loetelus nimetatud tegevusalal tegelev isik või ettevõtja võib otsetoetuste taotlemiseks tõendada, et põllumajandustegevus moodustab olulise osa tema kogutegevusest.

Tõendamiseks on järgmised valikud:

1. Taotleja esitab tõendid selle kohta, et tema iga-aastane otsetoetuste summa moodustab vähemalt 5% tema mittepõllumajandusliku tegevuse kogutulust. Vajadusel tuleb esitada andmed oma taotluse esitamise aastale vahetult eelnenud kalendriaasta põllumajandusliku kogutulu kohta (mida PRIA kontrollib raamatupidamisandmete alusel). Füüsilisest isikust ettevõtja kogutulu kontrollitakse EMTA andmete alusel. Füüsiline isik esitab koos taotlusega andmed, tuues eraldi välja põllumajanduslikust tegevusest saadud tulu.
2. Taotleja esitab tõendid selle kohta, et tema põllumajanduslik tegevus ei moodusta tühist osa tema majandustegevusest ehk et tema kasutuses on vähemalt 39 hektarit põllumajandusmaad.
3. Taotleja esitab tõendid selle kohta, et tema põhitegevus või äriühingu eesmärk on põllumajanduslik tegevus. Füüsiliste isikute osas kontrollitakse vastavalt EMTA ja taotleja esitatud andmetele, kas nende sissetulekute moodustab taotluse esitamise aastale eelnenud kalendriaastal vähemalt 50% põllumajanduslikust tegevusest saadud tulu.

Erandina loetakse 2016. aastal füüsilisest isikust taotleja põhiliseks tegevuseks [Euroopa Parlamendi ja nõukogu määruse \(EL\) nr 1307/2013](#) artikli 9 lõike 2 punkti c tähenduses põllumajanduslik tegevus lisaks eelmise lõigupunktis 3 nimetatud juhule ka siis, kui tema kasutada on rohkem kui 10 hektarit põllumaad. Seega saab füüsilisest isikust taotleja 2016. a tõendada, et tema põhiliseks tegevuseks on põllumajanduslik tegevus nii sel juhul, kui tema kasutada on rohkem kui 10 hektarit põllumaad kui ka siis, kui tema taotluse esitamise aastale eelnenud kalendriaastal moodustasid tema kõikidest tuluallikatest saadud tuludest vähemalt 50 protsenti põllumajanduslikust tegevusest saadud tulud.

Soovi korral võib taotleja esitada täiendavaid tõendavaid ja kontrollitavaid asjakohaseid andmeid eespool nimetatud võimaluste alusel aktiivseks põllumajandustootjaks olemise tõendamiseks, kui riiklikest registritest ei ole kõik andmed kättesaadavad. PRIA-l on õigus lisatõendite saamiseks vajaduse korral esitada taotlejale järelepärimine.

Kõik toetuste taotlejad peavad olema kantud PRIA põllumajandustoetuste ja põllumassiivide registrisse (edaspidi *register*). Avaldus taotleja andmete registrisse kandmiseks tuleb esitada esmakordsel toetuse taotlemisel koos taotlusega. Avaldust saab esitada e-PRIA aadressil <http://www.pria.ee/et/ePRIA>, vormi leiate ka aadressil [http://www.pria.ee/et/Registrid/Toetuste\\_register](http://www.pria.ee/et/Registrid/Toetuste_register).

Kui registrisse kantud andmed on muutunud, peab taotleja esitama vabas vormis registrikande muutmise avalduse 15 päeva jooksul andmete muutumisest arvates. Ajakohastatud andmed võimaldavad PRIA-l taotluste osas täiendavate küsimuste tekkimise korral taotlejatega operatiivselt ühendust võtta ja tagada ka toetuste kiire ja korrektse menetlemise.

Kindlasti palume taotlejail üle kontrollida oma telefoninumber ja e-posti aadress PRIA registris.

## **2.2. Toetusõiguslik põllumajandusmaa otsetoetuste taotlemisel**

Toetust saab taotleda vähemalt 1,00 ha toetusõigusliku põllumajandusmaa kohta, mida taotlejal on õigus kasutada taotluse esitamise aasta 15. juuni seisuga, kusjuures põllu pindala peab olema

vähemalt 0,30 ha. ÜPT taotlemisel loetakse üheks põlluks samal põllumassiivil kõrvuti asuvad toetusõiguslikud põllud ka siis, kui need vastavad selle toetuse nõuetele ehk moodustavad ühtse kultuurigrupi (ühtne maa-ala), nagu on sätestatud [Euroopa Parlamendi ja nõukogu määrusega \(EL\) nr 1306/2013](#) art 67 lõike 4 punktis a, ja mis kokku moodustavad vähemalt 0,30 ha.

Põllumassiivi maksimaalse toetusõigusliku pindala määrab PRIA, võttes aluseks [põllumajandusministri 10. märtsi 2015. a määruse nr 22 „Põllumassiivi kaardi koostamise, põllumassiivi piiripunktide määramise, põllumassiivile unikaalse numberkoodi andmise, põllumassiivi toetusõigusliku pindala ning põllumassiivil asetsevate maastikuelementide määramise ja korra ning põllumassiivi kasutamise kohta esitatavad andmed ja nende esitamise kord“](#) §-s 5 sätestatud toetusõiguslikkuse tingimusi.

### **2.2.1. Toetusõiguslik põllumajandusmaa**

PRIA põllumajandustoetuste ja põllumassiivide register on aluseks otsetoetuste menetlemisel. Seega põld, mille kohta toetust taotletakse, peab asuma põllumassiivil, mis on kantud registrisse toetusõigusliku põllumajandusmaana. Registrisse kantakse toetusõiguslikuna põllumajandusmaa, mida hoitakse heas põllumajandus- ja keskkonnaseisundis ehk kasutatakse põllumajanduskultuuride kasvatamiseks, püsirohumaana või püskikultuuride all oleva maana.

Toetusõigusliku põllumassiivi pindala hulka arvatakse ka:

1) kuni 2 meetri laiune hekk, kraav, piire, traditsiooniline maastikuobjekt või muu maastikule iseloomulik vorm. Piirete all peetakse enamasti silmas teatud piirkondadele omaseid kiviaedu. Traditsioonilisteks maastikuobjektideks saab lugeda nt puude või põõsaste read, ojad või muud sellised joonobjektid. Karjateed arvestatakse olenemata nende laiusest põllu pindala sisse; ja  
2) [põllumajandusministri 14. jaanuari 2015. a määruse nr 4 „Maa heas põllumajandus- ja keskkonnaseisundis hoidmise nõuded“](#) §-s 3 lõigetes 1-10 nimetatud maastikuelemendid. Nendeks maastikuelementideks on põllusaar, metsasiil, puude rivi, hekk, kraav, kiviaed; [looduskaitseaduse](#) § 4 lõikes 1 sätestatud kaitstavad looduse üksikobjektid, milleks on üksik puu, kivi (sh rahn või kivikülv) ja allikas ning [muinsuskaitseaduse](#) § 3 lõikes 2 sätestatud kinnismälestised, mis on matusepaik, muistne põld, lohukivi, kultusekoht, tee ja sild.

Põllumassiivi maksimaalse toetusõigusliku pindala hulka on PRIA arvestanud lisaks põllumajanduskultuuri kasvupinnale ka eelpool nimetatud maastikuelemendid (nt põllumaal asuvad põllusaared või põllumaaga külgnevad kraavid), juhul kui need on taotleja poolt deklareeritud, taotleja kasutuses ning kantud PRIA põllumassiivide registrisse. Nt taotlejal oli 2014. a. deklareeritud nisu põld pindalaga 2,5 ha, millest varasemalt oli välja arvatud 0,5 ha põllusaar, mis ei olnud toetusõiguslik. 2015. aastast on põllusaar arvatud põllumajanduskultuuri pindala hulka ning maksimaalseks toetusõiguslikuks pindalaks seega on 3,0 ha. Põldude loetelus peab taotleja kasvatavata põllumajanduskultuuri pindalaks märkima seega 3,0 ha, mitte 2,5 ha.

Taotleja joonistab kaardil ja arvestab eelnevates lõikudes kirjeldatud traditsioonilised maastikuobjektid ja maastikuelemendid põllu pinna sisse, sh kuni 2 m laiused heas põllumajanduslikus korras olevad põlluservad.

Põllumassiivi maksimaalse toetusõigusliku pindala hulka arvatakse ka põld, kus ühe hektari kohta ei kasva rohkem kui 50 puud (vastavalt [Euroopa komisjoni delegeeritud määruse \(EL\) nr 640/2014](#) artikli 9 lõike 3 punktis b sätestatud tingimustele). Alates 2015. aastast ei rakendata Eestis nn 4 maakonna erisust ehk Hiiu, Lääne, Pärnu ja Saare maakonnas liituvusega alade vähenduskoefitsienti.

Viimasel neljal aastal aktiivses kasutuses olnud põllumassiivide piirid on nähtavad PRIA põllumassiivide veebikaardil <https://kls.pria.ee/kaart/>.

Kui põllumajandustootja soovib kasutusele võtta põllumajandusmaad, mis ei ole kantud registrisse ning taotleda nendele põllumassiividele järgnevatel aastatel ÜPT-d, peab ta hoolitsema selle eest, et sellised põllumassiivid saaksid kantud registrisse ning esitada PRIA-le sellekohase avalduse uute maade kasutuselevõtuks. Avaldus tuleb esitada ka juba registris olevate põllumassiivide piiride muutmiseks juhul, kui põllumajandustootja on nt eemaldanud võsatuka, kivihunniku või eelmistest aastatest seisvad silopallid, mis varem olid toetusõiguslikust põllumajandusmaast välja lõigatud, kuid mida ta nüüdseks kasutab ja harib. Sellised põllumassiivid võivad nõuda PRIA teostatavat kohapealset kontrolli. Alles pärast avalduste läbivaatamist ja kohapealset kontrolli on PRIA-l võimalik sellised maad registrisse kanda ning anda põllumassiivile unikaalne numberkood.

Uute maade kasutuselevõtmise korral palub PRIA taotlejatelt ka kinnitust maakasutusõiguse olemasolu kohta. Kinnituses tuleb täpsustada, millise maakasutusõigusega on tegemist (vt ka p 2.2.1.1). Kui maakasutusõigus tekib kokkulepe või lepingu alusel, tuleb lisada ka lepingu teise osapoole nimi ja kontaktandmed.

Avalduse esitamiseks on taotlejal mitu võimalust:

- Elektrooniliselt kasutada e-PRIA teenust „Põllumassiivi ja maastikuelemendi piiri ettepanek“;
- Saata e-kiri e-posti aadressile [maa@pria.ee](mailto:maa@pria.ee);
- Saata avaldus kirjalikult PRIA põldude registri büroole (Tähe 4, Tartu, 51010);
- Viia avaldus lähimasse PRIA teenindusbüroosse.

Teenuse „Põllumassiivi ja maastikuelemendi piiri ettepanek“ põllumassiivide lisamiseks ja põllumassiivide piiride muutmiseks leiate e-PRIA portaalist (<https://epria.pria.ee/epria>) teenuste nimekirjast „Pindalatoetuste“ alajaotusest.

Paberavalduse tegemiseks leiate kodulehelt põllumassiivi piiri muutmise avalduse vormi [http://www.pria.ee/images/tinybrowser/useruploads/files/Avaldus\\_pollumassiivide\\_registrile2.pdf](http://www.pria.ee/images/tinybrowser/useruploads/files/Avaldus_pollumassiivide_registrile2.pdf)

Alates 2014. aasta lõpust tekkis põllumassiivi kasutajale võimalus maastikuelementide deklareerimiseks.

Kui taotleja soovib kanda [põllumajandusministri 14. jaanuari 2015.a määruse nr 4 „Maa heas põllumajandus- ja keskkonnaseisundis hoidmise nõuded“](#) §-s 3 lõigetes 1-7 kirjeldatud maastikuelemendid - põllusaar, metsasiil, puude rivi, hekk, kraav, kiviaed - põllumassiivide registrisse ning arvestada need toetusõigusliku põllumassiivi pindala hulka, peab ta esitama PRIA-le maastikuelemendi kohta, mis põllumassiivi kaardil ei kajastu, andmed ja graafilise materjali asjakohase avaldusega. Selleks võib olla PRIA veebilehelt kättesaadav maastikuelementide avalduse vorm [http://www.pria.ee/images/tinybrowser/useruploads/files/Maastikuelemendid\\_vorm.pdf](http://www.pria.ee/images/tinybrowser/useruploads/files/Maastikuelemendid_vorm.pdf), samuti saab kasutada e-PRIA teenust „Põllumassiivi või maastikuelemendi piiri ettepanek“. Avalduses palume ära näidata põllumassiivi numbrit ja maastikuelemendi tüüpi ning lisaks märkida nende elementide pindala ja asukohta.

Taotlusele lisataval kaardil peavad põllud olema selgelt piiritletud. Taotlusel märgitav põld peab olema selgelt eristatav teise maakasutaja või maakasutusviisi suhtes. Seda eelkõige juhul, kui tegu on ühel põllumassiivil asuvate, kuid erinevate põllumajandustootjate kasutuses olevate rohumaadega.

Kahtluste ja vaidluste korral on otsuse aluseks kohapealse kontrolli tulemused. Kui taotleja või tema esindaja viibib kohapealse kontrolli juures, peab ta vajadusel järelevalveametnikule ette näitama põllu piiri.

#### **Toetusõigusliku põllumajandusmaana ei käsitleta:**

1) Põllumassiivi maksimaalsest toetusõiguslikust pindalast arvatakse välja põllumassiivil paiknev üle 0,01 ha suurune maa-ala, kus põllumajandustootmine ei ole võimalik või millel ei paikne [põllumajandusministri 14. jaanuari 2015.a määruse nr 4 „Maa heas põllumajandus - ja keskkonnaseisundis hoidmise nõuded“](#) §-s 3 lõigetes 1-10 kirjeldatud maastikuelemendid. Põllu pindalast tuleb välja arvata ka eelmisest aastast seisvad heina- ja silopallid, ühel kohal hoitavate põllumajandusmasinate alune maa, taimestikuta kivihunnikud, püsitiigid, alaliselt liigniisked alad jms objektid.

2) Pidevalt liigniisked alad. Liigniiske on ala, millel veerohkuse tõttu mullas ei ole võimalik teha põllumajanduslikke töid agrotehniliselt õigel ajal ja viisil. Liigniisked alad jagatakse järgmiselt:

- pidevalt liigniisked alad;
- ajutiselt liigniisked alad.

Pidevalt liigniisked on alad, millel liigse vee tõttu ei ole võimalik põllumajanduslikku tegevust (rohumaade puhul niitmist või karjatamist, põllukultuuride puhul kultuuri rajamist, harimist ja koristust) läbi viia. Põllumajandusmaa hulka ei loeta tiike, mudaseid/soiseid alasid ja kõrkjastikke. Pidevalt liigniisketes tingimustes toimub ka soostumine ning neid alasid on võimalik tuvastada iseloomuliku taimestiku järgi.

Ajutiselt liigniiskeid alasid ei kustutata registrist. Küll aga tuleb taotlejal sellistele aladele toetuse taotlemisel objektiivselt hinnata, kas toetuse taotlemise aastal on võimalik seda põllumajandusmaad ka põllumajanduslikuks tegevuseks kasutada.

3) Metsakultuuride kasvatamine ei ole üldjuhul toetusõiguslik. Jõulupuudele ei ole alates 2015. aastast võimalik põllumajanduslikke otsetoetuseid taotleda.

Toetusõiguslikud on põllumajandusmaal asuvad puukoolid, mille eesmärgiks on hilisem taimede ümberistutamine. Toetusõiguslikud ei ole need pinnad, millel kasvatatakse metsakultuure oma tarbeks. Maarjakase alune maa on toetusõiguslik juhul, kui seal kasvatatakse taimi istutusmaterjalina ehk seemikute, istikute või heistritena (vähemalt 1,5 m kõrgune suuremõõtmeline istutusmaterjal). Maarjakase istandus, kus taimed jäävad samale kasvukohale kuni puiduks koristamiseni, ei ole ÜPT mõistes toetusõiguslik.

Erandina saab põllumajanduslikke otsetoetuseid lühikese raieringiga paju (*Salix*) madalmetsa (CN-kood 0602 90 41) kasvatamise korral. Madalmetsa võib rajada ja kasvatada põllumajandusmaal, mille mulla keskmine boniteet on kuni 35 hindepunkti; kus madalmetsa rajamine ja kasvatamine on kooskõlas [maaparandusseaduses](#) ja [looduskaitseaduses](#) sätestatuga ning millel tehakse raiet hiljemalt igal viiendal aastal arvates istandiku rajamisest. Kui hiljemalt viiendal aastal arvates istandiku rajamisest või viimasest raiest uut raiet ei tehta, loetakse, et põllumajandusmaa ei olnud toetusõiguslik ka eelmisel neljal aastal ning varasematel aastatel makstud toetus nõutakse tagasi. Kaitstaval loodusobjektil asuva lühikese raieringiga paju (*Salix*) kasvuala kohta toetuse taotlemise korral tuleb PRIA-le esitada kaitstava loodusobjekti valitseja nõusolek.

4) Põllumajandusmaa, millel kasvatatakse kanepit (*Cannabis*), on toetusõiguslik, kui seal kasvatatakse EL ühtsesse sordilehte taotlusaasta 15. märtsi seisuga kantud kanepi sorti. Kanepi THC sisaldus ei tohi ületada 0,2% . Ühtne põllukultuuride sordileht on kättesaadav Euroopa



Lisaks tuleb kanepi õitsemise algusest viivitamata teavitada PRIA-t telefonil 737 1307 ning kasvatada kanepit vähemalt seni, kuni selle õitsemise lõpust on möödunud kümme päeva. Kanepi õitsemisest teada andmine on oluline seetõttu, et kanepitaimedelt on vaid piiratud ajal võimalik võtta THC analüüside tegemiseks vajalikke proove. Kui analüüside tulemusena on THC sisaldus lubatust suurem, ei ole põld, millel kasvatatakse kanepit, toetusõiguslik.

5) Kasvuhoone alune maa on toetusõiguslik, kui kasvuhoone on teisaldatava kattega ja selle alust maad hoitakse heas põllumajandus- ja keskkonnaseisundis. Kasvuhoone, mis on rajatud vundamendile (nt betoonpõhjale), on ehitis ja nimetatud hoone alune maa ei ole toetusõiguslik. Kasvuhooned, kus taimi kasvatatakse nt kivivillal või kasutatakse hüdroponilist süsteemi, ei ole toetusõiguslikud.

6) Õuealad ei kuulu toetusõigusliku maa hulka.

### **Põllumajandusmaa kasutamine mittepõllumajanduslikuks tegevusteks**

Põllumajandusmaa, mida kasutatakse mittepõllumajanduslikuks tegevuseks, on toetusõiguslik vaid siis, kui see tegevus ei kahjusta põllumajanduskultuuri kasvatamist, rohukamarat või mullapinda ning seda maad saab pärast mittepõllumajanduslikke tegevusi kasutusele võtta põllumajanduslikuks tegevuseks ilma lisakuludeta. Lubatavad mittepõllumajanduslikud tegevused ei tohi rikkuda põllumajandusliku tegevuse eesmärgipärasust ning tekitada põhjendamatu lisakulutusi. Põllumajandusmaal on lubatud laatade, näituste, spordivõistluste, oksjonite ja meelelahutusürituste korraldamine; talvisel ajal lumekatte olemasolul suusa-, jää- ja ralliraja vm talispordiala harrastamiseks asjakohase ala rajamine ja kasutamine ning metsamaterjali ajutine ladustamine (väljaspool taimekasvuperioodi). Üldjuhul ei tohiks tegevus kesta üle ühe nädala.

#### **2.2.1.1. Põllumajandusmaa kasutusõigus**

Toetust võib taotleda põllumajandusmaa kohta, mida taotlejal on õigus kasutada taotluse esitamise aasta 15. juuni seisuga. Toetuse saamise eeldusteks on nii põllumajandusmaa kasutusõiguse omamine kui ka selle maa reaalne kasutamine. Jätkuvalt riigi omandis olevate põllumajandusmaade või riigi omandis olevate põllumajandusmaade ajutisse kasutusse ning kasutusvaldusesse andmine toimub vastavalt [Vabariigi Valitsuse 06.06.2007 määruse nr 169 „Maareformi seaduse § 31 lõikes 2 nimetatud maa ajutiseks kasutamiseks andmise kord sätestatud korrale“](#). Selliste maade osas peab olema toetuse taotlejal kindlasti kirjalik leping.

Kasutusõigus on maa omanikul, maa rentnikul (põllumajanduslik rendileping) või muul õiguslikul alusel maa kasutajal (kasutusvaldus, tasuta kasutamise leping). Kui taotlejal puudub põllumajandusmaa kasutusõigus, kuid vaatamata sellele hakkab ta maad harima ning taotleb põllumajandusmaa kohta toetust, rikub ta omandiõigust ning selle maa osas jäetakse taotlus rahuldamata. Maa omanik, kes maa harimisega ei tegele, ei ole samuti õigustatud toetust saama. Toetuse saamise eeldusteks on nii maa kasutusõiguse omamine kui ka maa kasutamine ja sellega seotud kulutuste tegemine.

Rendisuhteid reguleerib [võlaõigusseadus](#) (§ 339–360). Seadus ei kehtesta rendilepingule kohustuslikku vormi, see võib olla nii suuline kui ka kirjalik. Suulise rendilepingu puhul tuleb arvestada, et kokkuleppe (lepingu) olemasolu peab vajadusel tõendama isik, kes tahab lepingualusele maale toetust saada. Kui taotleja ei suuda tõendada suulise rendilepingu olemasolu, loetakse, et rendileping puudus. Seega soovitame võimalike segaduste ja vaidluste

vältimiseks sõlmida lepingud kirjalikult. Ka lepingute ülesütlemine peab olema kirjalikult vormistatud.

Rendisuhete juures on oluline ka see, et rendileandja vahetumisel rendilepingu kehtivus ei lõpe. Seega juhul, kui maa uus omanik soovib võtta ise maa kasutusse või anda selle omakorda rendile, tuleb tal eelmise rendileandja ja rentniku vahel sõlmitud rendileping üles öelda.

Lepingusse tuleb kindlasti kirjutada täpsed andmed rendileandja ja rendilevõtja kohta, nende õigused (sh kellel on õigus taotleda pindalatoetusi) ja kohustused, lepingu jõustumise kuupäev ja kehtivus ning andmed rendile antava maa kohta. Lepingule tuleb lisada katastriüksuse plaan, kus on tähistatud rendileantav maa.

Maa kasutusõigust kontrollitakse kohapealse kontrolli käigus, kuid kasutusõiguse puudumine võib selguda ka administratiivses kontrollis. Kui samale põllumajandusmaale esitab taotluse kaks isikut ja selline vastuolu selgub PRIA administratiivse kontrolli käigus, siis saadab PRIA mõlemale kirjaliku järelepärimise, millega küsitakse omandi- või kasutusõigust tõendavaid dokumente. Nende põllumajandusmaade osas, mille kasutamiseks puudub taotlejal õiguslik alus, jäetakse taotlus rahuldamata. Piisava tõendusmaterjali puudumisel võib jätta mõlemad taotlused rahuldamata.

Kasutusvaldust reguleerib [asjaõigusseadus](#) (§ 201–224), tasuta kasutamise lepingut [võlaõigusseadus](#) (§ 389–395).

#### **2.2.1.2. Põllumassiivide uuendamine registris**

PRIA uuendab põllumajandustoetuste ja põllumassiivide registrit uute ortofotode, satelliidifotode, maakasutusotstarbe piiri, kohapealsest kontrollist kogutud ettepanekute ja taotlejate avalduste põhjal. Registri aluseks on ortofotod, mida uuendatakse vähemalt üks kord nelja aasta jooksul selleks, et hoida register ajakohasena ning teha kontrollle taotlustes esitatud põllumajandusmaa üle. 2016. a märtsi seisuga on registri aluseks olevad kõige vanemad fotod 2012. aastast ning kõige uuemad 2015. aastast. Uuendatud ortofotode põhjal tuvastatakse erinevused registris oleva pinna ja looduses oleva reaalse olukorra vahel ning korrigeeritakse vajadusel põllumassiivide piire.

Kui põllumassiivile on rajatud/tekinud visuaalselt tuvastatavad püsiobjektid (nt alalised teed, tiigid, hooned, mets), siis toetusõiguslikku põllumassiivi pindala registris vähendatakse. Registriandmete kontrolli teeb PRIA aastaringelt ning teavitab sellega kaasnevatest muudatustest jooksvalt ka taotlejaid.

Taotleja peab andma põllumassiivide registrile teada kõikidest massiivil toimunud maakasutuse muutustest (võsa, teed, ehitised, veekogud jms) 15 tööpäeva jooksul andmete muutumisest arvates vastavalt [Euroopa Liidu ühise põllumajanduspoliitika rakendamise seaduse](#) § 100 lg 3.

Taotlejale väljastatud põllumassiivide kaart näitab registris olevat põllumassiivi maksimaalset toetusõiguslikku pindala hektarites (täpsusega kaks kohta pärast koma). Põllumassiivide kaardile peab taotleja märkima võimalikult täpselt tema kasutuses oleva põllumajandusmaa piirid, millele ta toetust taotleb või mida ta põllumajanduslikult kasutab.

Alates 2007. aastast viib PRIA läbi nende põllumassiivide jagamist katastri- ja maakasutuspiiride abil, mille puhul ei ole olulisele osale toetust taotletud. Sisuliselt jagatakse põllumassiivid põllumassiivide kaartidel märgitud põldude piiride, katastri- ja maakasutuspiiride abil väiksemateks põllumassiivideks. Eesmärk on eraldada põllumassiivist need osad, millele toetust ei ole taotletud. Oluline on, et selle tulemusena ei kustutata toetusõiguslikku põllumajandusmaad registrist, vaid põllumassiiv jagatakse väiksemateks osadeks. Iga muudetud põllumassiivi kohta saadab PRIA teabe ka taotlejatele.

Põllumassiivide registri uuendamise käigus muudetakse piire ka seoses taotlejapõhise põllumassiivide registri säilitamisega, st et ühel põllumassiivil asuvate põldude kohta taotleb toetust vaid üks taotleja.

Alates 2015. aastast muudetakse piire põllumassiivide jagamisega maakasutusepõhiseks, mille käigus moodustatakse püsirohumaast (maakasutusega püsirohumaad - PR ja keskkonnatundlikust püsirohumaast - TPR), põllumaast (maakasutusega põllumaad -P ja mustkesa - M) ja püskikultuuridest (maakasutusega PK) eraldiseisvad massiivid. Selline jagamine on vajalik kliimat ja keskkonda säästvate põllumajandustavade ehk nn rohestamise nõuete täpsemaks jälgimiseks pindalatoetuste menetlemisel.

Arusaamatuste vältimiseks palume pindalatoetuste taotluse esitamisel kasutada alati kõige uuemaid põllumassiivide kaarte. Kui PRIA on konkreetsel taotlusaastal lisaks pindalatoetuse jaoks sobivatele kaartidele väljastanud taotlejale ka registri uuendamise käigus muutunud põllumassiivide kaardid, siis tuleb alati vaadata kaardi serval olevas tekstiosas väljatrüki kuupäeva ning kasutada kõige värskemaid väljatrükke.

Kui taotleja ei nõustu registris tehtud muudatusega, siis on tal vastavalt [haldusmenetluse seaduse](#) § 75 võimalik haldustoimingut vaidlustada 30 päeva jooksul toimingust teadasaamisest või esitada vastavalt [halduskohtumenetluse seadustikule](#) 30 päeva jooksul kaebus halduskohtule. Taotleja esitatavas vaides tuleb täpselt põhjendada, miks ei soovita põllumassiivide piire muuta. Arvestama peab aga mittetoetusõiguslike elementide aluste pindalade (mets, võsa, ehitised jms) registrist mahaarvamise ja asjaoluga, et ÜPT-d saab ikkagi niisugusele põllumajandusmaale, mida taotleja kasutab õiguslikel alustel.

### **2.2.2. Põllumajandusliku tegevuse nõuded**

Põllumajandusmaal peab olema välistatud ebasoovitava taimestiku ulatuslik levik ning seda maad peab olema võimalik kasutada järgmisel kasvuperioodil põllumajanduslikuks tegevuseks ilma lisakuludeta.

Põllumajandusmaal põllumajandusliku tegevuse tulemusena ebasoovitava taimestiku ulatusliku leviku välistamine ning võimaluse säilitamine seda maad kasutada järgmisel kasvuperioodil põllumajanduslikuks tegevuseks ilma lisakuludeta, on põllumajanduslike otsetoetuste toetusõiguslikkuse nõue. Kui põllumajandusmaal allpool nimetatud nõudeid ei täideta, loetakse see põllumajandusmaa kindlaksmääramata maaks ning selle osas rakendatakse toetuste vähendamist. Olenevalt taotletud ja kindlaksmääratud pindala erinevustest rakendatakse kas toetuse vähendamist või taotluse rahuldamata jätmist (vt punkti 4.5).

Nõuetele vastav põllumajanduslik tegevus saab toimuda järgmiste tegevustena: põllumaa harimine; rohumaadel põllumajandusloomade karjatamine; rohumaad ja sööti jäetud maa niitmine või muul viisil hooldamine, mis annab niitmise sarnase tulemuse; põllumaa hoidmine kesas jm sobilik tegevus, vältimaks põllumajandusmaa otstarbe muutust; rohumaad või sööti jäetud maade võsastumist. Põllumajandusmaa ei ole heas korras, kui see on võsastunud või seal kasvavad valdavalt ebasoovitavad taimed. Ebasoovitava taimestiku all peetakse silmas eelkõige takja, ohaka, puju, putkede ja puittaimede kasvu ja levikut. Nende taimede ulatuslik levik võib põhjustada maa põllumajanduslikust kasutusest väljalangemist. Ulatusliku leviku all peetakse silmas kogu põldu hõlmavat ebasoovitava taimestiku levikut. Kui putkede ja puittaimedega on kaetud vaid osa põllust, siis see põllu osa ei vasta toetuse saamise nõuetele.

- 1) Põllumajanduskultuur peab olema kohalikele normidele vastavaid agrotehnilisi võtteid kasutades külvatud, maha pandud või istutatud 15. juuniks või peab põllumajandusmaad hoidma sama kuupäeva seisuga kesas.
- 2) Rohumaa ja sööti jäetud maa, mida ei ole märgitud ökoloogilise kasutuseesmärgiga alana määratletud kesaks, peab vegetatsiooniperioodi jooksul olema niidetud või hooldatud muul viisil, mis annab niitmise sarnase tulemuse, ning niide, sealhulgas hekseldatud rohi, peab olema kokku kogutud hiljemalt 10. augustil (vt kindlasti ka põllumajandusliku tegevuse nõuete erisusi).
- 3) [Looduskaitseaduse](#) § 4 lõike 1 punktides 1, 2, 4 ja 5 nimetatud kaitstavatel loodusobjektidel asuv rohumaa peab eelpool nimetatud nõute kohaselt olema niidetud või muul viisil hooldatud ja selle tulemusena tekkinud niide ja hekseldatud rohi kokku kogutud hiljemalt 20. augustil.
- 4) Püsirohumaad on lubatud hekseldada alates 5. juulist.
- 5) Viljapuude ja marjapõõsaste kasvatamine loetakse määruse (EL) nr 1307/2013 artikli 4 punkti c alapunktis i nimetatud põllumajandusliku tegevuse tähenduses tootmistegevuseks, kui sellel maal on tuvastatav punktis 3.4 nimetatud istutustihedus. Lisaks peab olema tuvastatav kasvatatavate puude ja põõsaste võrade hooldatus. Sel juhul on viljapuude ja marjapõõsaste võraaluseid ja reavahesid lubatud järelhooldusena ka niita ja niide maha jätta ning hekseldada ja heksel maha jätta. Sama kehtib ka juhul kui viljapuud ühel aastal saaki ei anna, aga on tuvastatav, et maad, millel viljapuud kasvavad, kasutatakse aktiivseks tootmistegevuseks (vastab eelviidatud istutustihedusele ning võrad on kärbitud ja hooldatud), siis on n-ö vaheaasta puhul ikkagi tegemist tootmistegevusega.

Juhul kui aed ei vasta eelmisel lõigus mainitud tingimustele, peab viljapuude ja marjapõõsaste võraaluste ja reavahede hooldamine toimuma niitmise või muul viisil hooldamise teel, mis annab niitmise sarnase tulemuse. Niide, sealhulgas hekseldatud rohi, peab olema kokku kogutud hiljemalt 10. augustil ja kaitstaval loodusobjektidel asuval põllumajandusmaal kasvavate viljapuude ja marjapõõsaste puhul hiljemalt 20. augustil.

- 6) Kui taotleja taotleb lisaks pindalapõhistele otsetoetustele sama maa kohta ka keskkonnasõbraliku majandamise toetust, siis mitmeaastaste korjetaimedega rajatud põld, mille kohta taotletakse toetust mesilaste korjealade rajamise lisategevuse elluviimise eest, peab olema põllu rajamisele järgnevalt kalendriaastast alates niidetud või muul viisil hooldatud hiljemalt 15. septembril. [Maaeluministri 29. aprilli 2015. a määruse nr 49 „Keskkonnasõbraliku majandamise toetus“](#) mesilaste korjealade rajamise lisategevuse nõuete kohaselt tuleb mitmeaastaseid korjetaimi, mida ei kasutata pärast 15. augustit haljasväetiseks, külviaastale järgnevalt kalendriaastast alates niita või hekseldada ajavahemikul 16. august kuni 15. september.

Juhul põllumajandusmaad hooldatakse karjatades, siis:

Loomi tuleb kohalikele normidele vastavaid loomakasvatuse tehnoloogiaid järgides pidada ja rohumaadel karjatada viisil, mis annab põllumajandusmaa hooldamise seisukohast rohumaa niitmise sarnase tulemuse. Selleks tuleb rohumaadel loomi karjatada piisava loomkoormusega. Soovituslik loomkoormus rohumaa hooldamiseks on üldjuhul vähemalt 0,5 loomühikut ühe hektari kohta. Erinevate loomkoormuste arvestamise väärtused on nimetatud põllumajandusministri 14. juuli 2014. a määruse nr 71 [„Eri tüüpi sõnniku toitaime sisalduse](#)

[arvestuslikud väärtused, sõnnikuhoidlate mahu arvutamise meetoodika ja põllumajandusloomade loomühikuteks ümberarvutamise koefitsiendid](#)” lisas 9. Kui loomade karjatamine ei võimalda niitmise sarnast tulemust saavutada ehk kui loomad ei ole karjamaad ühtlaselt puhtaks söönud, tuleb karjamaa hooldamise nõude täitmiseks üle niita ja niide koos hekseldatud rohuga kokku koguda. Karjatavate rohumaade puhul hinnatakse kohapeal visuaalselt, kas karjatamine on toimunud piisava koormusega, mis tagaks heas korras hoitud põllumajandusmaa. Kui rohumaad on põllumajandusliku tegevuse nõuete kohaselt piisava loomkoormusega karjatatud (annab niitmise sarnase tulemuse), seejuures jäljed karjatamisest on visuaalselt tuvastatavad, siis on ka järelhooldusena hekseldatud rohu mahajätmine lubatud. Samuti on põllumajandusmaal põllumajandusliku tegevusena nõuete kohaselt toimunud rohu sileerimise korral (visuaalselt võimalik tuvastada) lubatud järelhooldusena hekseldatud rohu mahajätmine.

Ladustatud heina- ja silopallid ning pakid tuleb põllumajandusmaalt ära vedada hiljemalt järgmise aasta 15. juuniks. Varasemate aastate heina- ja silopallide ning pakkide alune põllumajandusmaa pindala arvestatakse toetusõiguslikust pindalast välja.

Kui loomkoormus on liiga vähene ja olulisel osal maa-alast ei ole karjatamine üldse tuvastatav, siis hinnatakse kohapealse kontrolli käigus 10. augusti seisuga seda rohumaad hooldamise toetusõiguslikkuse nõuetele vastavuse seisukohalt. Kaitstaval loodusobjektidel asuval rohumaal on vastav tähtpäev 20. august ja mesilaste korjealaks oleval rohumaal 15. september.

### **Põllumajandusliku tegevuse nõuete erisused**

Ökoloogilise kasutuseesmärgiga alana määratletud kesal on põllumajanduslik tegevus lubatud alates 15. augustist, mistõttu eraldi põllumajanduskultuuri külvamise ja hooldamise tähtpäeva nõudeid ei rakendata.

Rohumaa hooldamise tähtpäevi ei kohaldata järgmiste põllumajandusmaade suhtes, kuid taotlusaastal tuleb ikkagi vältida ebasoovitava taimestiku levikut:

- 1) taotluse esitamise aastal rajatud rohumaad;
- 2) kuni 3-aastane külvikorrasüsteemiga hõlmatud lühiajaline rohumaad, millel kasvatatakse põllumajanduskultuuri haljasväetisena kasutamise eesmärgil;
- 3) lühiajaline rohumaad haljasväetise sissekünni aastal;
- 4) põllumajandusmaa, millel kasvatatakse heintaimi heinaseemneks või energiakultuuriks.

KSM toetuse taotleja võib ka alates KSM teisest kohustuseaastast põllulindude soodustamiseks jätta püsirohumaad üle aasta niitmata või muul viisil hooldamata maksimaalselt KSM toetusõigusliku maa pindalaga võrdses ulatuses. Sellisel juhul loetakse niitmata või muul viisil hooldamata jäetud püsirohumaad otsetoetuste toetusõiguslikuks maaks. Püsirohumaad võib KSM toetuse kohustuseperioodi jooksul jätta niitmata või muul viisil hooldamata nii ühel kui ka mitmel kohustuseaastal, kuid püsirohumaad põldu ei tohi jätta hooldamata kahel järjestikusel aastal.

Erandina võib põllumajandusmaa hooldamisel jätta hekseldatud rohu kokku kogumata (mitte niidet maha jätta) kuni 15 protsendil taotleja kasutuses olevast toetusõiguslikust põllumajandusmaast, mille kohta taotletakse toetust. See tähendab, et hekseldatud rohu võib taotleja põllumajandusmaa hooldamise tegevuse korral maha jätta kuni 15 protsendil kogu toetusõiguslikust põllumajandusmaast, millele toetust taotletakse ja ülejäänud vähemalt 85 protsendil maal peab hekseldatud rohu kokku koguma. Peale rohusööda tootmist (sileerimine, niitmine, põllumajandusloomade karjatamine) on lubatud järelhooldusena hekseldada ja rohu

kokku kogumise piirangut ei rakendata. Hekseldamist eristatakse niitmisest, arvestades asjaoluga, et tavapäraselt on heksli maksimaalne pikkus kuni 20 cm ja hekseldamise kõrgus maksimaalselt kuni 12 cm.

Alates 2015. aastast on võimalik põllumajandusmaa kohta, mis on poolloodusliku koosluse (PLK) muu niidu (MN) või puisniidu (PN) esinemisala ja vastab ka ÜPT toetusõigusliku maa nõuetele, maksta nii otsetoetuseid kui ka poolloodusliku koosluse hooldamise toetust. Kui otsetoetuse taotleja taotleb põllumajandusmaa kohta nii ÜPT-d kui ka PLK toetust, saab ta valida ÜPT toetuse saamiseks, kas täita otsetoetuste nõudeid põllumajandusmaa hooldamiseks või teatavaid PLK toetuse saamiseks esitatud nõudeid. Nendeks PLK nõueteks on maaeluministri 22. aprilli 2015. a määruse nr 38 „Poolloodusliku koosluse hooldamise toetus“ § 8 lõigetes 1, 6 ja 8, § 9 lõikes 2 ja § 10 lõikes 3 sätestatud nõuded. Kui taotleja valib täitmiseks PLK nõuded, siis on see maa ÜPT jaoks toetusõiguslik, kui eelpool mainitud PLK nõuded on täidetud, st kui PLK nõudeid ei ole täidetud või on osaliselt täidetud ning seejuures ei vasta ala ka ÜPT nõuetele, siis see maa ei ole ÜPT jaoks toetusõiguslik.

### 2.3. Nõuetele vastavus

Pindalapõhiste otsetoetuste taotlejal tuleb järgida [nõuetele vastavuse](#) süsteemi nõudeid. Nõuetele vastavuse süsteemiga tagatakse, et põllumajandustoetusi makstakse täies mahus vaid neile põllumajandustootjatele, kes täidavad erinevatest seadustest tulenevaid kohustuslikke majandamisnõudeid ja järgivad maa heas põllumajandus- ja keskkonnaseisundis hoidmise nõudeid.

2015. aastast on nõuetele vastavuse süsteemi alused kehtestatud [Euroopa Parlamendi ja nõukogu määruse nr 1306/2013](#) artiklites 91-101 ja lisa II-s, [komisjoni delegeeritud määruse \(EL\) nr 640/2014](#) artiklites 37-41, [komisjoni rakendusmääruse \(EL\) nr 809/2014](#) artiklites 65-75 ning [Euroopa Liidu ühise põllumajanduspoliitika rakendamise seaduse](#) §-des 32-34.

Nõuetele vastavus koosneb kahest osast:

- maa heas põllumajandus- ja keskkonnaseisundis hoidmise nõuded;
- kohustuslikud majandamisnõuded.

Nõuetele vastavus kehtib 2016. aastal järgmiste pindalapõhiste otsetoetuste taotlejatele:

- ühtne pindalatoetus (ÜPT) koos kliimat ja keskkonda säästvate põllumajandustavade toetusega (nn rohestamine, ROH)
- noore põllumajandustootja toetus (NPT)
- puu- ja köögivilja kasvatamise toetus (PKV)

Nõuetele vastavuse süsteem ei kehti väiketootjate skeemis osalejatele.

Toetuse saaja peab järgima nõudeid oma põllumajanduslikus tegevuses ja kogu põllumajandusliku majapidamise maal kogu kalendriaasta jooksul. Nõuete rikkumisel vähendatakse taotleja kõikide eelnevalt loetletud toetuste summat ja MAK pindala- ja loomapõhiseid toetuseid.

#### 2.3.1. Maa heas põllumajandus- ja keskkonnaseisundis hoidmise nõuded (HPK)

[Põllumajandusministri 14. jaanuari 2015. a määrusega nr 4 „Maa heas põllumajandus- ja keskkonnaseisundis hoidmise nõuded“](#) (HPK) kehtestatakse veekaitse, mulla ja süsinikuvarude kaitse ning maastikule iseloomulike vormide säilitamise ja minimaalsete hooldustööde nõuded.

2015. aastaks kehtestati olulisemad muudatused HPK nõuetes ning 2016. aastaks on määruses tehtud ainult 2 maastikuelemendi kriteeriumi täpsustust: puude rea puhul peab iga 20 meetri peal kasvama vähemalt kolm puud ning kuni 4 m katkestusi ei loeta heki katkestuseks. Alljärgnevalt on toodud kehtivad HPK nõuded teemade kaupa.

## Teema 1. Veekaitse

Nõue 1: Vooluveekogu äärde tuleb jätta puhverriba, kus on keelatud kasutada väetist. Puhverriba laius tavalisest veepiirist mõõdetuna on vähemalt:

- 1) 1 meeter – alla 10 km<sup>2</sup> valgalaga maaparandussüsteemi eesvoolul;
- 2) 10 meetrit – jõe, oja, peakraavi ja kanali puhul ning üle 10 km<sup>2</sup> valgalaga maaparandussüsteemi eesvoolul.

Vooluveekogude äärde puhverribade rajamise nõue on HPK nõudena kehtinud alates 1. jaanuarist 2012. a. Vooluveekogude ääres puhverribade rajamise ja säilitamise peamiseks eesmärgiks on takistada väetiste võimalikku kandumist veekogudesse. Tavaliselt koosneb puhverriba püsivast looduslikust taimestikust, põõsastest või puudest. Tihe taimestik ja nende juured takistavad füüsiliselt saasteainete veekogusse kandumist ning looduslike veekogude äärsed puhverribad üldiselt ei vaja eraldi hooldamist. Soovitatav on siiski arvestada, et liialt tihedast rohurindeta võsastikust kipuvad vesi ja väetisained läbi voolama ja soodustada tuleks rohurinde tekkimist. Puhverribade rajamisel tuleb arvestada [maaparandusseaduses](#) ja selle alusel kehtestatud õigusaktides sätestatuga, et tagada maaparandussüsteemi nõuetekohane toimimine. Näiteks ainult puittaimestikust koosnevad puhverribad drenaažisüsteemide maalalal pole lubatud, kuna puujuured ummistavad dreene ja kollektoreid. Puhverribad aitavad lisaks veekaitsele reostuse eest säilitada ka veekogu ja maismaa vahelist looduslikku tasakaalu. Puhverribadel on positiivne mõju looduslikule elurikkusele ja maastiku mitmekesisusele, võimaldades kasvukohti veekogu-äärsetele taimeliikidele ning luues pesitsuspaiku lindudele, loomadele ja kimalastele. Veekogude äärsed puhverribad takistavad mulla ärakannet veekogudesse ja kaitsevad põlde üleujutuse puhul. Sisuliselt on tegemist ühega [veeseaduse](#) §-s 29 sätestatud keelatud tegevustest veekogude äärses veekaitsevööndis. Käesolevas määruses sätestatud nõue keelab väetiste (nii orgaaniliste kui mineraalväetiste) kasutamise veekaitsevööndi ulatuses. Veekaitsevööndis keemilise taimekaitsevahendi kasutamise keeld ei ole antud nõude osaks, kuna on nõuetele vastavuse süsteemi teise osa ehk kohustuslike majandamisnõuete punkti 10, mis sätestab taimekaitsevahendite kasutamise nõuded, osaks. Selle määruse nõudena loetakse vooluveekogudeks jõed, ojad, peakraavid, kanalid ja maaparandussüsteemide eesvoolud. Kõik nimetatud vooluveekogud on Eestis kaardistatud ja toetuste taotlejatele kättesaadavad Maa-ameti kaardirakendusest. Kaarte uuendatakse vähemalt iga 4 aasta tagant ja vajadusel täiendatakse jooksvalt. Maaparandussüsteemide eesvoolu mõiste on lahti kirjutatud [maaparandusseaduse](#) § 3 lõikes 7. Tavaline veepiir on Maa-ameti põhikaardil märgitud veekogu piir.

Nõue 2: Vee kasutamisel põllumajandusmaa niisutamiseks peab [veeseaduse](#) §-s 8 sätestatud juhtudel olema vee erikasutusluba, sealhulgas kui kasutatakse:

- 1) põhjavett rohkem kui 5 m<sup>3</sup> ööpäevas;
- 2) pinnavett rohkem 30 m<sup>3</sup> ööpäevas.

Vee kasutamisel põllumajandusmaa niisutamiseks peab [veeseaduse](#) §-s 8 sätestatud juhtudel olema vee erikasutusluba, sealhulgas kui kasutatakse põhjavett rohkem kui 5 m<sup>3</sup> ööpäevas või pinnavett rohkem kui 30 m<sup>3</sup> ööpäevas. Vee erikasutusluba saab taotleda Keskkonnaametist.

Nõue 3: Põllumajanduslikus majapidamises ohtlike ainete ja muude saasteainete käitlemisel tuleb järgida veeseaduse § 26<sup>5</sup> lõikes 8 sätestatud nõudeid.

Sisuliselt on tegemist veeseaduse § 26<sup>5</sup> lõikes 8 kehtestatud nõudega, mille kohaselt järgib taotleja oma põllumajanduslikus majapidamises veeseaduse § 26<sup>5</sup> lõike 10 alusel kehtestatud nimistusse 1 kuuluvate ohtlike ainete ja prioriteetsete ohtlike ainete pinnavette juhtimise ning nimetatud ainete ja muude saasteainete otse põhjavette juhtimise keeldu, välja arvatud erandjuhtudel vee erikasutusloa alusel. Nimistusse 2 kuuluvate ohtlike ainete ja prioriteetsete ainete juhtimine pinnavette ja põhjavette on lubatud ainult vee erikasutusloa alusel vastavalt veeseaduse § 26<sup>11</sup>. Nõuete täitmist kontrollib Keskkonnainspeksioon. Kohapeal kontrollitakse eelkõige seda, kas taotleja on kasutanud vastavatesse nimistutesse kuuluvaid aineid (ostudokumendid, kanded põlluraamatusse, hoidlate visuaalne kontroll) ning kas kasutamisel on toimunud ohtlike ainete, nt biotsiidide ja pestitsiidide lekkeid hoidlast või taarast. Kontrollitakse ka taimekaitsevahendite pesemise ja heitvee ärajuhtimise kohti.

Nõue 4: Põllumajanduslikus majapidamises naftasaaduste hoidmisehitiste puhul tuleb järgida veeseaduse § 26 lõike 3 alusel kehtestatud nõudeid.

Sisuliselt on tegemist veeseaduse § 26 lõike 3 alusel [Vabariigi Valitsuse määruses nr 172 „Naftasaaduste hoidmisehitiste veekaitse nõuded”](#) kehtestatud nõuete järgimise kohustusega. Naftasaaduste hoidmisehitis on: 1) naftasaaduste mahuti, mille maht on üle 3 m<sup>3</sup>; 2) üle 3 m<sup>3</sup> mahuga naftasaaduste mahuti koos torustike ja seadmetega; 3) üle 3 m<sup>3</sup> mahuga naftasaaduste mahuti koos torustike ja seadmetega ning laadimis- või tankimisplatsiga. Konkreetsete nõuded hoidmisehitisele olenevad selle mahust. Osa nõudeid puudutavad kõiki hoidmisehitisi, aga keskmiste ja suurte hoidmisehitiste puhul peab arvestama rangemate nõuetega. Näiteks peab naftasaadusehitise valdaja või operaator hoidmisehitiste lekke korral kohe asuma tõkestama reostuse levikut ning teatama keskkonnaohtlikust lekkest päästeasutusele, hoidmisehitise asukohajärgsele kohalikule omavalitsusele ja Keskkonnainspeksioonile. Juhul, kui taotleja ei ole hoidmisehitise omanik, peab ta teatama hoidmisehitise lekkest ka selle omanikule. Kui taotleja põllumajanduslikus majapidamises on mitu mahutit, nt kaks 2 m<sup>3</sup> mahutit, ja need pole omavahel ühendatud, siis käsitletakse neid eraldi ja nende mahтусid ei liideta. Hoidmisehitise juures peab olema võimaliku reostuse piiramiseks vajalikus koguses absorbenti (nt turvas või sünteetilised absorbendid). Selliste hoidmisehitise mahutite kohta, mille maht on üle 100 m<sup>3</sup>, peab olema reostusavarii likvideerimise plaan ja tuleb pidada hoolduspäevikut. Taotleja on kohustatud järgima oma põllumajanduslikus majapidamises määruses sätestatud nõudeid olenemata sellest, kas tal on otsene või kaudne valdus naftasaaduste hoidmisehitise üle. Nõude täitmise kontrollimisel fikseeritakse vastavus deklareeritud hoidmisehitise suurusele, nõutud dokumentatsiooni ja absorbendi olemasolu, võimalike lekete esinemine ning tootja tegevus lekete korral.

## **Teema 2. Mulla ja süsinikuvarude kaitse**

Nõue 1: Haanja, Otepää, Valgjärve, Vastseliina, Rõuge, Antsla, Kambja, Kanepi, Nõo ja Võru vallas asuvast põllumajandusmaast, mida toetuse saajal on õigus kasutada, peab vähemalt 30 protsenti olema talvise taimkatte all. Talviseks taimkatteks loetakse 1. novembrist kuni 31. märtsini põllumajandusmaal olevad põllumajanduskultuurid ja kõrretüü.

Põllumajandusuuringute Keskuse uuringute alusel esineb Eestis põhiliselt vee-erosiooni, mis ei ole üleriikliku, vaid piirkondliku tähtsusega, kuna vee-erosioonist ohustatud mullad paiknevad peamiselt Kagu-Eestis. Nõue on kehtestatud kümnele vallale, kus PRIA põllumassiivide kaardi ning mullastikukaardi andmete järgi esineb kõige rohkem erodeeritud ja erosiooni-ohtlike muldadega põllumassiive. Kohapealses kontrollis lähtub teenistuja põlluraamatusse või mõnda



muusse tehtud töid ja tööde teostamise aegu kajastavatesse andmetesse tehtud sissekannetest ja reaalsest olukorrast põllul, mida tuvastatakse visuaalselt. Talvise taimkatte arvestusse lähevad taotlusel näidatud rohumaad (püsirohumaad, tundlik püsirohumaad, poolloodusliku koosluse alad, samuti lühiajalised rohumaad), püsirohumad ja ka külvatud taliviljad ja kõrretüü. Kui taotleja valduses on põllumajandusmaad mitmes nimetatud vallas, siis vaadatakse 30% täitumist taotleja-, mitte vallapõhiselt.

Nõue 2: Üle 10 protsendilise kaldega aladel tuleb erosiooni takistamiseks põllumajandusmaa harimisel kasutada sobivaid agrotehnilisi võtteid. Sobivateks agrotehnilisteks võteteks on mulla harimine risti kallakuga, püsirohumaad rajamine, heintaimede kasvatamine, minimeeritud mullaharimine, kaitseribade rajamine küngaste nõlvadele või veekogude kallastele või muu mullaerosiooni takistav tegevus.

Üle 10% kaldega alade määramiseks kasutab PRIA Maa-ameti poolt koostatud >10% kaldega alade kaarti.

Nõue 3: Põllumajandusmaal kulu, heina ja põhku põletada ei ole lubatud.

Tegemist on juba palju aastaid kehtinud nõudega. Kokkukogutud põhku ja heina on võimalik kasutada bioenergia tootmiseks, loomasöödaks, allapanuna, ära müüa, anda jahimeestele ulukite toitmiseks vms. Riknenud põhku, heina või silo saab eelnevalt hekseldada ja segada sõnniku hulka või komposteerida. Nõude kontrollimisel on põletamise indikaatoriks selgete põlemistunnustega taimeosad.

Nõue 4: Põllumajandusmaa kohta viljavaheldus- või külvikorraplaan tuleb koostada või uuendada hiljemalt taotluse esitamise aasta 15. juuniks. Viljavaheldus- või külvikorraplaan peab olema kohapeal kontrollimiseks kättesaadav kuni viis aastat pärast selle koostamist. Plaanis peavad sisalduma vähemalt [põllumajandusministri 14. jaanuari 2015. a määruse „Maa heas põllumajandus- ja keskkonnaseisundis hoidmise nõuded“](#) lisa 1 oleva viljavahelduse või lisa 2 oleva külvikorra näidisplaani andmed. Viljavaheldus- või külvikorraplaani ei pea koostama püsirohumaad, püsirohumad, mitmeaastaste köögiviljade, maasika ning ravim- ja maitsetaimede kasvatamiseks kasutatava põllumajandusmaa kohta ning väiksema kui 0,3 hektari suuruse põllu kohta.

Vastava aasta kohta koostatud plaan peab olema kohapeal kontrollimiseks kättesaadav 5 aastat pärast seda aastat, mille kohta plaan on koostatud. Plaan koostatakse ettevõtte kogu põllumajandusmaa kohta, välja arvatud järgmises lõigus nimetatud juhtudel. Plaanis peavad sisalduma vähemalt lisa 1 oleva viljavahelduse või lisa 2 oleva külvikorra näidisplaani andmed. Külvikorraplaani on vaja täita mahetootjatel. Plaan võib olla ka elektrooniline ja teises vormis. Oluline on, et näidisplaanis olevad andmed oleksid plaanis kajastatud.

Viljavaheldus- või külvikorraplaani ei pea koostama püsirohumaad, püsirohumad, mitmeaastaste köögiviljade, maasika ning ravim- ja maitsetaimede kasvatamiseks kasutatava põllumajandusmaa kohta ning väiksema kui 0,3 ha suuruse põllu kohta, millel kasvatatakse teravilja-, kaunvilja-, köögivilja-, õli-, kiu- või rühvelkultuure. Mitmeaastasteks köögiviljadeks loetakse rabarber, artišokk, spargel, maapirn, mädarõigas ja mugullauk. Nõude raames ei ole oluline, mitut või milliseid kultuure alla 0,3 ha suurusel põllul kasvatatakse.

### **Teema 3. Maastikule iseloomulike vormide säilitamine ja hooldustööde minimaalne tase**

Põllumajandusmaastikul asuvate maastikuelementide määratlemise ja kaitsmise eesmärk on säilitada maastiku ja looduskeskkonna mitmekesisust ja elurikkust. Maastikuelemendid

arvatakse toetusõigusliku põllumajandusmaa hulka ja toetuste taotlejal on kohustus neid elemente säilitada.

Toetusõigusliku põllumajandusmaa hulka saab arvata ka mitu vahetult üksteise kõrval asetsevat maastikuelementi, nt kiviaed-puude rida või hekk-kraav. Kõrvutiasetsevad maastikuelemendid peavad olema üksteisest selgesti eristatavad.

Maastikuelementide haldamise ja järelevalve üle peab arvestust PRIA. Taotleja valduses asuvad maastikuelemendid, milleks on põllusaar, metsasiil, puude rida, hekk, eesvoolud ja kraavid ning kiviaiad, kaardistatakse taotleja ja PRIA koostöös, kusjuures taotlejal on kohustus PRIA-le teada anda oma kasutuses oleval põllumajandusmaal esinevatest maastikuelementidest. Maastikuelementide kaardistamisega alustati 2014. a sügisperioodil. Taotleja saab nõuetes 1–6 nimetatud maastikuelemente soovi korral arvestada oma ökoloogilise kasutuseesmärgiga maa-alade hulka juhul, kui maastikuelement on seotud tema põllumaaga. Kui taotlejast sõltumatutel asjaoludel on toimunud maastikuelemendi rikkumine või eemaldamine, siis peab ta sellest kohe PRIA-t teavitama.

Nõue 1: Põllumaal tuleb säilitada 0,01 kuni 0,5 hektari suurune põõsaste või puudega põllusaar, kus võivad esineda põõsastikud, puudesalud, kivid või muu looduslik taimkate ning see maa-ala peab olema selgesti eristatav ümbritsevast põllumaast.

Põllusaar võib olla igasuguse kujuga kuni 0,5 hektari suurune loodusliku taimestiku ja päritoluga maastikuelement. Nõude täitmise kontrollimisel lähtutakse sellest, et säilitatud oleks tervik. Säilitada ei ole vaja iga puud ja põõsast eraldi ja lubatud on teha vajalikke hooldustöid ilma üldilmet oluliselt kahjustamata. Hukkunud puud asendada ei ole vaja.

Nõue 2: Põllumaal tuleb säilitada minimaalselt 20 meetri pikkune ja maksimaalselt 30 meetri laiune metsasiil, mis on selgesti eristatav ümbritsevast põllumaast. Erandjuhul võib metsasiil kokku puutuda põllumassiivi piiriga maksimaalselt 30 meetri ulatuses. Metsasiilu all mõeldakse eelkõige puudest koosnevaid kitsaid kuni 30 m laiuseid põllumaal asuvaid metsaribasid, mis ei sobi põllusaare kriteeriumite alla. Metsasiil võib asuda põllumaa keskel nii, et ei puutu ühestki servast põllumassiiviga kokku või puutub põllumassiivi piiriga kokku oma kitsamast servast mitte rohkem kui 30 m ulatuses. Nõude täitmise kontrollimisel lähtutakse sellest, et säilitatud oleks tervik. Säilitada ei ole vaja iga puud ja põõsast eraldi ja lubatud on teha vajalikke hooldustöid ilma üldilmet oluliselt kahjustamata. Üksikuid hukkunud puud asendada ei ole vaja.

Nõue 3: Põllumajandusmaa servas ja sellega külgneval alal tuleb säilitada selgesti eristatav puude rida, mis on minimaalselt 0,01 hektari suurune ja 20 meetri pikkune ning kus iga 20 meetri peal kasvab vähemalt kolm puud. Põllumaa puhul tuleb puude rida säilitada kogu põllumaa maa-alal. Puude rea minimaalne suurus on 0,01 hektarit, mis arvestatakse võrade ulatuse põhjal. 2016. aastaks suurendati puude hõreduse kriteeriumit – iga 20 meetri kohta peab kasvama vähemalt 3 puud. Puude reaks ei arvata põllumassiivi ja metsa vahel asuvat puude rida. Puude reaks ei loeta puud, mis asuvad eesvoolu või kuivenduskraavi pervel või nõlval. Puude reas tuleb hukkunud puud asendada nii, et säiliks tervik vastavalt kehtestatud minimaalsetele nõuetele. Säilitada tuleb põllumajandusmaaga vahetult külgnev puude rida, mis arvatakse toetusõigusliku põllumajandusmaa osaks ja mida edaspidi nimetatakse põllumajandusmaa servas olevaks puude reaks.

Nõue 4: Põllumajandusmaa servas ja sellega külgneval alal tuleb säilitada selgesti eristatav puude või põõsastega hekk, mis on minimaalselt 0,01 hektari suurune ja 20 meetri pikkune ning maksimaalselt 10 meetri laiune. Hekiks ei arvata põllumassiivi ja metsa vahel asuvat hekki. Hekiks ei loeta puud ja põõsaid, mis asuvad eesvoolu või kuivenduskraavi pervel või nõlval. Hekis tuleb hukkunud puud või põõsad asendada nii, et säiliks tervik vastavalt kehtestatud

minimaalsetele nõuetele. Kuni 4 meetriseid heki katkestusi ei loeta heki katkemiseks. Hekiks loetakse ka esimesel aastal rajatud hekk. Säilitada tuleb põllumajandusmaaga vahetult külgnev hekk, mis arvatakse toetusõigusliku põllumajandusmaa osaks ja mida edaspidi nimetatakse põllumajandusmaa servas olevaks hekiks. Põllumaa puhul tuleb hekk säilitada kogu põllumaa maa-alal. See tähendab, et põllumaa puhul tuleb lisaks põllu servas asuvale puude reale või hekile säilitada ka põllumaa maa-ala sees asuv puude rida või hekk.

Nõue 5: Põllumajandusmaal ja põllumajandusmaaga külgneval alal tuleb säilitada alla 10 km<sup>2</sup> valgalaga eesvoolud ja maaparandussüsteemi maa-alal paiknevad kuivenduskraavid. Nõudega ei ole hõlmatud kraavid, mis ei asu maatulundusmaal, vaid on „muul maal“ ja ei ole maaparandussüsteemi osad. Toetusõigusliku maa osaks arvatakse eesvoolud ja kuivenduskraavid kuni 12 meetri ulatuses. Kraavi ja põllu vahele ei tohi jääda üle 2 m laiust puittaimestikku. Maastikuelemendi säilitamise nõude täitmise kontrollimisel loetakse säilitatuks eesvool ja kuivenduskraav, mis täidab maaparanduslikku eesmärki olenemata hooldustööde teostamise tasemest. Kraavi säilitatuks lugemisel ei kontrollita nõuetekohaste maaparanduslike hooldustööde tegemist ja taimestiku esinemist kraavi pervel või nõlval.

Nõue 6: Põllumajandusmaal ja põllumajandusmaaga külgneval alal tuleb säilitada Maaelu arengukava 2007–2013 ja Maaelu arengukava 2014–2020 kiviaia taastamise toetuse raames taastatud või taastatav kiviaed ja pärandkultuuriobjektina kaardistatud kiviaed. Kiviaiale on kehtestatud järgnevad miinimum ja maksimum mõõdud: minimaalne laius 50 cm, maksimaalne laius 280 cm; minimaalne kõrgus 30 cm ja maksimaalne kõrgus 170 cm. Pärandkultuuriobjektina määratletud kiviaiad on üle Eesti kaardistatud ning vastav kaardikiht on kõigile avalikult kasutatav ning kättesaadav Maa-ameti kaardirakenduses. See kaardikiht on lisatud ka PRIA kodulehel asuvale [põllumassiivide veebikaardile](#). Toetusega rajatud või taastatud kiviaedade säilimise kontrollimisel lähtutakse samadest kontrollikriteeriumitest, mis on sätestatud toetusega rajatud või taastatud kiviaia säilitamisele. Pärandkultuuriobjektina määratletud kiviaedade puhul on oluline, et objekti oma ajaloolises väärtuses samal kohal säilitataks. Pärandkultuuriobjektina määratletud kiviaiale võib taotleja kiviaia taastamise toetust ja taastada kiviaia samale kohale. Sel juhul ei pea seda kiviaeda säilitama algses olekus ning nõue loetakse täidetuks, kui säilitatakse taastatud kiviaed.

Nõue 7: Põllumajandusmaal tuleb säilitada [looduskaitseaduse](#) § 4 lõike 1 alusel kaitse all olev looduse üksikobjekt, mis on üksik puu, kivi (sh rahn või kivikülv) ja allikas. Analoogne nõue on HPK nõudena kehtinud alates 1. jaanuarist 2010. a. Jätakuvalt tuleb säilitada ka kõik ülejäänud looduskaitseaduse § 4 lõike 6 alusel kaitse all olevad looduse üksikobjektid, kuid need ei ole otseselt seotud põllumajandustoetuste saamisega ja pole määratletud maa heas põllumajandus- ja keskkonnaseisundis hoidmise nõuetena. Nimetatud looduse üksikobjektid on kaardistatud ja taotlejale kättesaadavad nii Maa-ameti kaardirakendusest, EELIS andmebaasist kui ka PRIA põllumassiivide veebikaardil.

Nõue 8: Põllumajandusmaal tuleb säilitada [muinsuskaitseaduse](#) § 3 lõikes 2 sätestatud kinnismälestis, milleks on matusepaik, muistne põld, lohukivi, kultusekoht, tee ja sild. Analoogne nõue on HPK nõudena kehtinud alates 1. jaanuarist 2010. a. Nimetatud kinnismälestised on kaardistatud ja leitavad nii Maa-ameti kaardirakendusest kui ka PRIA põllumassiivide veebikaardi arheoloogiamälestiste kaardikihtilt.

Nõue 9: Põllumajandusmaal tuleb säilitada pärandkultuuriobjektina kaardistatud mälestuskivi, pärimustega allikas, puu, kivisild, kivitruup, munakivitee ja karjatanum. Aastatel 2006–2011 toimus üle Eesti pärandkultuuriobjektide kaardistamine ning loodi andmebaas Maa-ameti kaardirakenduse juurde. Selleks, et pärandkultuuri objektid teadmatusest või hooletusest ei hävineks, on oluline maaomanike ja maastikul tegutsejate teadlikkus nende väärtuslike

objektide olemasolust. Alates 2015 on maastikuelemendina säilitamist vajavate objektide hulka arvatud ka püramüüriobjektid, millel on otsene seos põllumajandusmaa või põllumajandustegevusega. Oma valduses olevad püramüüriobjektid leiab taotleja Maa-ameti kaardirakendusest ja ka PRIA põllumassiivide veebikaardilt ning need elemendid saab arvata oma toetusõigusliku põllumajandusmaa hulka.

Nõue 10: Nõuetes 3, 4, 7 ja 9 nimetatud puude rea, heki või üksiku puu hoolduslõikus või pügamine on keelatud lindude pesitsemise ja poegade üleskasvatamise ajal ning on lubatud alates 10. augustist. Sisuliselt on tegemist [loodusliku linnustiku kaitse direktiivist 2009/147/EÜ](#) tuleneva kohustusega ja [looduskaitse seaduse](#) § 55 lõikes 6<sup>1</sup> kehtestatud nõudega, mis sätestavad lindude pesitsemise ja poegade üleskasvatamise kaitse nõuded. [Põllumajandusministri 14. jaanuari 2015. a määrusega nr 4 „Maa heas põllumajandus- ja keskkonnaseisundis hoidmise nõuded“](#) on sätestatud konkreetne kuupäev, millest varem ei tohi maastikuelementidena määratletud puid ja hekke pügada, et kaitsta lindude pesitsemist ja poegade üleskasvatamist. Mõistlik hekkide ja puude lõikamise või pügamise aeg ongi sügisel ning ei ole vajadust seda teha kevadel või suve esimeses pooles.

Nõue 11: Põllumajandusmaal rakendatakse „Maaelu ja põllumajandusturu korraldamise seaduse“ 6. peatükis sätestatud tuulekaera tõrjeabinõusid. Kui põllumajandusmaal esineb tuulekaera, esitab taotleja Põllumajandusametile viivitamata, kuid hiljemalt 31. juuliks, [põllumajandusministri 27. detsembri 2004. a määruse nr 196 „Tuulekaera tõrjeabinõud“](#) lisas 1 esitatud vormi kohase teatise tuulekaera esinemise kohta. Tuulekaerast teatamise nõue on HPK nõudena kehtinud ligi 10 aastat. Kuna tuulekaer on jätkuvalt Eestis laialt levinud ja tuleb rakendada meetmeid selle leviku vältimiseks, kehtib tuulekaerast teatamise nõue ka edaspidi. PRIA koostab nende taotlejate loetelu, kelle põllul avastati kohapealse kontrolli käigus tuulekaera, ja asjakohaste põldude loetelu, ning esitab selle Põllumajandusametile 15. oktoobriks. Põllumajandusamet kontrollib, kas loetelus märgitud põldude kohta on 31. juuliks esitatud tuulekaera esinemise teatis ja edastab kontrolli tulemused PRIA-le loetelu saamisest arvates kümne tööpäeva jooksul.

Nõue 12: Põllumajandusmaal või põllumajandusmaaga külgneval alal esinevast karuputke võõrliigist, mille kohta ei ole Maa-ameti andmeid, tuleb hiljemalt 31. maiks esitada [põllumajandusministri 27. detsembri 2004. a määruse nr 196 „Tuulekaera tõrjeabinõud“](#) lisas 3 toodud vormi kohane teatis Keskkonnaametile. Suures enamuses on Keskkonnaametil karuputke võõrliigi esinemise kohad juba kaardistatud ja edastatud Maa-ameti geoportaali karuputke rakendusse. Üldjuhul on nendel maadel karuputke tõrje maaomanikuga ka erinevate infokanalite kaudu kooskõlastatud. Nõude kehtestamise eesmärk on toetuste taotlejate tähelepanu juhtimine karuputke võõrliikide esinemise probleemile ning vajadusele tegeleda tõrjega. Toetuste taotleja peaks kontrollima oma valduses olevaid põllumajandusmaid ja nendega külgnevaid alasid ning karuputke esinemise korral kontrollima, kas koloonia on geoportaali karuputke rakendusse märgitud. Kui ei ole, siis tuleb täita [põllumajandusministri 14. jaanuari 2015. a määruse nr 4 „Maa heas põllumajandus- ja keskkonnaseisundis hoidmise nõuded“](#) lisas olev teatis ning esitada see Keskkonnaametile. Põllumajandusmaaga külgneva ala all mõeldakse vahetult põllumajandusmaaga kokkupuutes olevaid karuputke esinemiskohti, kuid soovitatav on Keskkonnaametile teada anda ka põllumajandusmaast kaugemal olevatest karuputke esinemise kohtadest.

Eestis esinevad peamised karuputke võõrliigid on Sosnovski karuputk, hiid-karuputk ja pärsia karuputk. Eestis esineb ka nt siberi karuputk, mis ei ole võõrliik, mille levik ei ole inimesele ega loodusele kahjulik ja mida ei ole vaja tõrjuda. Kui on raskusi karuputke liigi määramisel, on kindlam esitada teatis või konsulteerida Keskkonnaametiga. Teatistes teeb taotleja ise valiku või vajadusel konsulteerib Keskkonnaametiga, kas ta tegeleb karuputke tõrjega ise või laseb

Keskkonnaametil tõrje tellida. Kui toetuse saaja tegeleb karuputke tõrjega ise, siis tuleks tal tutvuda Keskkonnaameti kodulehel avaldatud [juhendiga](#). Kui tegemist on mahepõllumajanduslikult tunnustatud ettevõtte põllumajandusmaaga, siis tuleb kasutada mahetootmises aktsepteeritavat tõrjemeetodit, milleks on nt käsitsi kaevamine või õisikute lõikamine.

### 2.3.2. Kohustuslikud majandamisnõuded

Kohustuslikud majandamisnõuded (KM) rakendusid Eestis nõuetele vastavuse raames järkjärgult aastatel 2009–2013. Alates 2015. aastast on KM loetelu kehtestamise aluseks [Euroopa Parlamendi ja nõukogu määruse nr 1306/2013](#) artikkel 93 ja lisas II avaldatud õigusaktid. Lähtuvalt nimetatud õigusaktide artiklitest, mis puudutavad valdkondi nagu veekaitse, elurikkus, toiduohutus, loomade identifitseerimine ja registreerimine, loomahaigused, taimekaitsevahendid ning loomade heaolu, on koostatud kohustuslike majandamisnõuete loetelu. Olulisemad muudatused KM nõuete struktuuris tehti 2015. aastaks.

2016. aastals on muudatusi nitraaditundliku ala nõuetes (KM 1), mis tulenevad 16.01.2016 kehtima hakanud veeseaduse muudatustest. Põllumajandusloomade kaitse (KM 13) nõuetes on täpsustatud viiteid ning täiendatud nõude 3 sõnastust. Kohustuslike majandamisnõuete loetelu on avaldatud PRIA kodulehel [http://www.pria.ee/et/oluline-info/vaade/nouetele\\_vastavus/nouetele\\_vastavus/](http://www.pria.ee/et/oluline-info/vaade/nouetele_vastavus/nouetele_vastavus/).

### 2.3.3. Nõuetele vastavuse küsimustik

Alates 2012. aastast tuleb taotlejal koos taotluse esitamisega täita ka nõuetele vastavuse küsimustik. Tegemist on informatiivse küsimustikuga, mille eesmärgiks on saada ülevaade nendest taotlejale rakenduvatest nõuetest, mille kohta ei ole võimalik saada piisavat infot olemasolevate registrite kaudu. Alates 2015. aastast on küsimustik taotlusvormi PT50 osa, mida täidavad toetuste taotlemiseks kõik otsetoetuste taotlejad. Alljärgnevalt on välja toodud kõik küsimustiku küsimused ning mõistete selgitused.

Piimalehma, ammalehma ning ute ja kitse kasvatamise otsetoetuse taotlejad, kes ei taotle ühtset pindalatoetust, peavad esitama pindalatoetuste taotluste vastuvõtmisperioodil maikuus [maaeluministri 17. aprilli 2015. a määruse nr 32 „Otsetoetuste saamise üldised nõuded, ühtne pindalatoetus, kliima- ja keskkonnatoetus ning noore põllumajandustootja toetus”](#) määruses toodud pindalatoetuste taotluse ja maksetaotluse, mille üheks osaks on nõuetele vastavuse küsimustik.

## Keskkond

1. Minu valduses on maa heas põllumajandus- ja keskkonnaseisundis hoidmise nõudega määratletud maastikuelemente, mida tuleb säilitada. Maastikuelementide deklareerimine on toimunud taotlejate ja PRIA koostöös 2014. aasta lõpust alates. Taotleja märgib küsimustikus „X“, kui tema valduses on HPK maastikuelemendi kriteeriumitele vastav (vt HPK maastikuelementide nõuded 1 – 9) põllusaar, metsasiil, puude rida, hekk, kraav, kiviaed, looduse üksikobjekt, kinnismälestis või pärandkultuuriobjekt.

2. Kasutan põllumajandusmaa niisutamiseks põhjavett rohkem kui 5m<sup>3</sup> või pinnavett rohkem kui 30m<sup>3</sup> ööpäevas. Põllumajandusmaa niisutamiseks loetakse niisutus- ehk vihmutussüsteemi ja altniisutussüsteemi kasutust. Niisutussüsteem [maaparandusseaduse](#) (§ 3 p 3) tähenduses on maatulundusmaa niisutamiseks ettenähtud maaparandussüsteem, mille kaudu vesi

ammutatatakse veekogust või põhjaveekihist ja jaotatakse niisutatavale maale. Põhjavesi on maapõues sisalduv vesi (veeseadus § 2 p 6). Pinnavesi on püsivalt või ajutiselt veekogus seisev või voolav vesi või lume- või jääkogumis sisalduv vesi, välja arvatud merevesi ([veeseadus](#) § 2 p 4).

### 3. Minu valduses on üle 3m<sup>3</sup> mahutavusega naftasaaduste hoidmise ehitis.

Naftasaaduste hoidmise ehitis on:

- 1) naftasaaduste mahuti, mille maht on üle 3m<sup>3</sup>;
- 2) üle 3m<sup>3</sup> mahuga naftasaaduste mahuti koos torustike ja seadmetega;
- 3) üle 3m<sup>3</sup> mahuga naftasaaduste mahuti koos torustike ja seadmetega ning laadimis- või tankimisplatsiga.

Valduseks tuleb lugeda kõik enda ettevõtted ja nende territooriumid, mille kasutamiseks on toetuse taotlejal õigus. Kui taotleja valduses on mitu mahutit, nt kaks 2m<sup>3</sup> mahutit ja need pole omavahel ühendatud, siis käsitletakse neid eraldi ja nende mahtusid ei liideta.

### 4. Kasutan mineraalväetisi. Märgib taotleja, kelle ettevõtte/majapidamise/põllumajandusliku majapidamise territooriumil kasutatakse mineraalväetisi.

5. Hoian sõnnikut sõnnikuhoidlas. Märgib taotleja, kelle ettevõttes/majapidamises/põllumajanduslikus majapidamises hoitakse sõnnikut sõnnikuhoidlas ja/või sügavallapanuga laudas.

6. Hoian sõnnikut aunades. Sõnnikuaun on [Vabariigi Valitsuse 28.08.2001. a määruse nr 288](#) kohaselt põllul hoitav sõnnikukogum. Märgib taotleja, kelle ettevõtte/majapidamise/põllumajandusliku majapidamise territooriumil hoitakse sõnnikut aunades.

## **Rahva-, looma- ja taimetervis**

1. Kasutan taimekaitsevahendeid. Märgib taotleja, kelle ettevõttes/majapidamises/põllumajanduslikus majapidamises kasutatakse taimekaitsevahendeid. Rist märgitakse juhul, kui taimekaitsevahendi kasutajaks on inimene enda ettevõttest või kui töö on tellitud teenuse osutajalt.

2. Tegelen alljärgnevate loomsete esmatoodete (toorpiim, munad, mesi, muu) tootmise ja turustamisega, ja 3. Tegelen alljärgnevate mitteloomsete esmatoodete (teravili, köögivili, muu) tootmise ja turustamisega.

Ei märgi taotleja, kes toodab esmatooeteid oma tarbeks.

Esmatootmine – esmatoodete tootmine, pidamine või kasvatamine, kaasa arvatud saagikoristus, lüpsmine ja põllumajandusloomade kasvatamine enne tapmist.

Taimsete esmatoodete tootmine on nt teravilja, puuvilja, köögivilja ja maitsetaimede kasvatamine ja sellega seonduvad tegevused (saagi koristamine, puhastamine, hoiustamine jne). Loomsete esmatoodete tootmine on nt munade tootmine ja kogumine tootja juures, v.a munade pakkimine; mesindusega seonduvad tegevused, mida tehakse mesiniku enda juures, nagu mee kogumine, vurritamine; lüpsiloomade lüpsmine ja piima hoiustamine piimafarmis; kalade kasvatamine vesiviljelusettevõtetes ning nende vedu töötlemisettevõttesse; toiduloomade kasvatamine põllumajandusettevõttes ning sellega seotud toimingud, kaasa arvatud lihloomade vedu turule, tapamajja või loomade vedu põllumajandusettevõtete vahel.

Loomsete esmatoodete hulka kuuluvad muu hulgas nt munad, toorpiim, mesi, kalatooted, teod jms. Värske liha ei ole esmatood, kuna see saadakse pärast tapmist.

Turuleviimine on toidu või sööda valdamine müügi eesmärgil, kaasa arvatud müügiks pakkumine ja mis tahes muud liiki tasu eest või tasuta üleandmine ning müük, turustamine ja muud liiki üleandmine.

### **3. TOETUSE SAAMISE NÕUDED**

#### **3.1. Nõuded ühtse pindalatoetuse saamiseks**

ÜPT taotleja peab täitma nõudeid otsetoetuse taotlejale (vt punkt 2.1), täitma nõudeid toetusõigusliku põllumajandusmaa kohta (vt punkt 2.2) ja nõuetele vastavuse nõudeid (vt punkt 2.3). Lisaks tuleb täita ka kliimat ja keskkonda säästvate põllumajandustavade toetuse (ROH) nõudeid (vt punkt 3.2).

#### **3.2. Nõuded kliimat ja keskkonda säästvate põllumajandustavade toetuse saamiseks**

Alates 2015. aastast tuleb ÜPT taotlemisel järgida kliimat ja keskkonda säästvaid põllumajandustavasid ehk nn *rohestamise* nõudeid. Rohestamise toetuse (ROH) eesmärk on aidata kaasa maastiku ja elurikkuse säilimisele, säilitada mulla ja vee kvaliteeti ning leevendada kliimamuutustega seonduvat. Selleks, et paremini saavutada rohestamise toetuse eesmärki, tuleb selles ettenähtud nõudeid täita kogu toetusõiguslikul põllumajandusmaal. Rohestamise nõuete puhul on tegemist iga-aastaste nõuetega, mis lähevad kaugemale nõuetele vastavuse nõuetest. ROH toetuse nõuded on sätestatud [Euroopa Parlamendi ja nõukogu määruse \(EL\) nr 1307/2013](#) artiklites 43–46. Rohestamise tavad on kehtestatud vastavalt maakasutusele, st need on seotud kas põllumaaga või püsirohumaaga.

ÜPT toetust taotlevad põllumajandustootjad peavad järgima oma toetusõiguslikel hektaritel kolme rohestamise tava, milleks on:

- 1) põllumajanduskultuuride mitmekesistamise tava,
- 2) püsirohumaaga säilitamise tava
- 3) ökoloogilise kasutuseesmärgiga maa-alade (edaspidi *ökoalade*) määratlemine.

Rohestamise nõudeid ei pea järgima põllumajandustootjad, kes jätkavad taotlemist väiketootjate skeemi alusel.

Niisamuti ei pea järgima nimetatud nõudeid ka mahetootjad, kelle põllumajandusmaa on täies ulatuses mahepõllumajanduslikus kasutuses, kuna nende tootmine on tava-põllumajandustootjatega võrreldes keskkonnasõbralikum. Mahetootjad, kelle majapidamises on tootmisüksusi või põllumajandusmaad, mis ei ole mahetunnustatud, peavad valima, kas soovivad täita rohestamise nõudeid kogu põllumajandusmaal või ainult sellel osal, mis ei ole mahepõllumajanduslikus kasutuses. Kui taotleja on taotlusele teinud vastavasse lahtrisse märke (taotlusvormil punkt 1.2) ning võtnud sellega kohustuse järgida rohestamise nõudeid kogu tema kasutuses oleval põllumajandusmaal, tuleb neid tavaliselt täita ka mahepõllumajanduslikus kasutuses oleval põllumajandusmaal. Kui taotlejalt on mahepõllumajanduslik tunnus ära võetud, peab ta täitma rohestamise nõudeid kogu tema kasutuses oleval põllumajandusmaal.

Kui taotleja põllumajandusmaa, mis ei ole mahetunnustatud, jääb alla 10 hektari, ei pea ta sellel osal mitmekesistamise nõudeid täitma. Kui nimetatud maa on kuni 15 hektarit (s.t.15,00 ha kaasa arvatud), ei pea täitma ökoalade nõuet, v.a juhul, kui taotleja valib nõuete täitmise kogu

põllumajandusmaal ja tema toetusõiguslik põllumaa on suurem kui vastavad nõuete täitmise kohaldumise piirmäärad.

Põllumajandustootjad, kelle majapidamised asuvad täielikult või osaliselt Natura 2000 aladel, peavad rohestamise nõudeid täitma sellises ulatuses, mis on kooskõlas antud direktiivide eesmärkidega.

### 3.2.1. Põllumajanduskultuuride mitmekesistamine

Põllumajanduskultuuride mitmekesistamise tava peamiseks eesmärgiks on keskkonnasäästlikkuse tõhustamine eelkõige mulla kvaliteedi parandamise kaudu. Tava järgimiseks täidetavate nõuete eesmärgiks on säilitada orgaanilise aine sisaldust mulla koostises, parandada mulla struktuuri; selle kaudu vähendada mulla erosiooni ja toitainete leostumist ning hoida kontrolli all taimekaitsevahendite ja väetiste kasutamist.

Põllumajandustootja, kelle põllumaa suurus on 10–30 hektarit, peab kõnealusel põllumaal kasvatama vähemalt kahte erinevat põllumajanduskultuuri tingimusel, et peamise kultuuri kasvupindala ei tohi olla enam kui 75% põllumaast.

Põllumajandustootja, kelle põllumaa suurus on üle 30 hektari, peab põllumaal kasvatama vähemalt kolme erinevat põllumajanduskultuuri tingimusel, et peamise põllumajanduskultuuri kasvupindala ei tohi olla enam kui 75% ja kahe peamise kultuuri kasvupindala kokku enam kui 95% põllumaast.

Kui rohi ja muud rohttaimed või kesa hõlmavad üle 75% põllumaast, ei tohi ülejäänud põllumaal kasvav peamine põllumajanduskultuur hõlmata rohkem kui 75% kõnealusest ülejäävast põllumaast, v.a juhul, kui see ülejääv maa on kaetud rohu, muude rohttaimede või kesaga. Mitmekesistamise nõude näidetega saab tutvuda [SIIN!](#)

Põllumajanduskultuuride mitmekesistamise tava ei pea järgima põllumajanduslikes majapidamistes järgmistel juhtudel:

- kui põllumaad on vähem kui 10 hektarit; või
- kui üle 75% põllumaast kasutatakse rohu või muude rohttaimede kasvatamiseks, kesaks või nende kombinatsiooniks ja nende kasutusviisidega hõlmamata põllumaa ei ole suurem kui 30 hektarit; või
- kui üle 75% toetusõiguslikust põllumajandusmaast on püsirohumaa või maa, mida kasutatakse rohu või muude rohttaimede kasvatamiseks ja ülejäänud põllumaa ei ole suurem kui 30 hektarit; või
- kui põllumajandustootja on eelmise aasta taotlusel kirja pandud põllumajandusmaa asendanud vähemalt 50% ulatuses uue põllumajandusmaaga ja kui taotluste georuumilise võrdluse põhjal kasvatatakse kogu põllumaal teistsugust põllumajanduskultuuri kui eelmisel kalendriaastal.

Juhul, kui taotleja maakasutusele ei kehti mitmekesistamise tavast vabastust, tuleb tal täita mitme põllumajanduskultuuri kasvatamise nõuet vastavalt eelpool kirjeldatule.

Põllumajanduskultuuride mitmekesistamise nõuded kohalduvad ka siis, kui taotleja on teadlikult nende nõuete täitmisest kõrvale hoidunud, näiteks toetuse saamiseks kunstlike tingimuste tekitamiseks deklareerinud vähem põllumaad kui kohapealse kontrolli käigus kindlaks tehakse.

Selleks, et nimetatud tava raames ettenähtud erinevate põllumajanduskultuuride osakaalusid arvestada, on kehtestatud ajavahemik 15. juuni kuni 15. august, millal põllumajanduskultuure kasvatatakse ja millise aja jooksul on võimalik kohapealsete kontrollide läbiviimisel kindlaks teha põllumajanduskultuuride kasvupindade osakaalusid (nt 10-30 hektari puhul on nõutud 2



kultuuri olemasolu ning peamine kasvatatav kultuur ei tohi olla üle 75% põllumaast). Põllumajandustootja peab olema teadlik, et sel ajavahemikul peab kasvatatav põllumajanduskultuur või kultuurijäädid (nt kõrretüü) olema kohapealse kontrolli käigus tuvastatav selleks, et oleks võimalik kindlaks teha nõude ja kehtestatud osakaalude täitmist. Taotlusele peab taotleja märkima põllumajanduskultuurid, mis on 15. juuniks maha pandud, istutatud või külvatud.

Kui kohapealse kontrolli käigus selgub, et põllumaal kasvatatakse taotlusel märgitust erinevat põllumajanduskultuuri, kuid mitmekesistamise nõue on muude andmete alusel täidetud (näiteks kohapeal on tuvastatud teine põllumajanduskultuur, mis on samuti nõude täitmiseks sobiv ja vastab kehtestatud osakaaludele), ei kohaldata põllumajandustootjale mitmekesistamise tava raames ettenähtud vähendamisi. Oluline on, et taotleja kasvataks lähtuvalt oma põllumaa suuruselt (10-30 ha või üle 30 ha) nõutud arvul erinevaid põllumajanduskultuure (s.o vähemalt kahte või kolme kultuuri) ja järgiks nende kultuuride kasvupindade osakaalusid kogu tema kasutuses oleval põllumaal ka juhul, kui enne 15. augustit on kultuur muutunud. Nt kui taotleja on kasvatatava põllumajanduskultuuri saagi kokku kogunud ning põllu üles harinud, käsitatakse sellist põldu mustkesana, mis läheb mitmekesistamise mõttes arvesse eraldi põllumajanduskultuurina.

Põllumajandusliku majapidamise kogu põllumaa iga hektarit võetakse taotlemise aastal arvesse ainult üks kord. Erinevate põllumajanduskultuuride osakaalude arvutamisel arvestatakse põllumajanduskultuuri kasvupinna hulka ka kuni kahe meetri laiused maastikuobjektid nagu kraavid, hekid ja põlluservad ja HPK raames kehtestatud maastikuelemendid. Kasvatatavaid põllumajanduskultuure võib samal ajal arvesse võtta nii mitmekesistamise nõude kui ka ökoalade nõude täitmiseks üksnes siis, kui tootja valib maa-alad, millel kasvatatakse puhaskultuurina lämmastikku siduvaid põllumajanduskultuure vastavalt kehtestatud loetelule ja tagab nende olemasolu kasvukohal kuni 15. augustini vastavalt ökoalade nõuetele.

Põllumajanduskultuuride osakaalude kindlakstegemisel lähtutakse üldjuhul perekonna tasemest, mis tähendab, et kõik ühte perekonda kuuluvad põllumajanduskultuurid loetakse üheks põllumajanduskultuuriks. Suvi- ja taliviljad loetakse siiski erinevateks põllumajanduskultuurideks, kuigi kuuluvad samasse perekonda. Seega kui põllumaal kasvatatakse suvinisu ja talinisu, on kahe erineva põllumajanduskultuuri kasvatamise nõue täidetud. Erandina käsitatakse ka järgmiste sugukondade hulka kuuluvaid üksikuid põllumajanduskultuuride liike ning mitmekesistamise tava järgimise mõttes loetakse erinevateks põllumajanduskultuurideks: *Brassicaceae* - sugukond ristõielised (nt raps, harilik kapsas), *Solanaceae* - sugukond maavitsalised (nt kartul), *Cucurbitaceae* - sugukond kõrviitsalised (nt kõrvits ja kurk).

Näiteks kui taotleja kasvatab põllumaal taliotra, suvinisu, kartulit ja lisaks on tal ka rohumaad, siis kasvatab ta nelja erinevat põllumajanduskultuuri. Seejuures peab ta jälgima, et suurima kasvupinnaga põllumajanduskultuuri osakaal põllumaal ei ületaks lubatud maksimaalset osakaalu.

Alasid, kuhu on külvatud seemnesegu, loetakse ühe kultuuri all olevaks alaks hoolimata sellest, millistest konkreetsetest põllumajanduskultuuridest segu koosneb. Teraviljapõllud allakülviga loetakse teraviljapõldudeks. Kui üht või mitut põllumajanduskultuuri kasvatatakse segakultuurina samaaegselt ühel põllumaal eraldi ridades, käsitatakse selliseid põllumajanduskultuure erinevate põllumajanduskultuuridena tingimusel, et kõnealuse kultuuri kasvupind hõlmab kõnealusest alast vähemalt 25%.

Põllumajanduskultuuride loetelu (koos perekondadega) on leitav [PRIA kodulehelt](#).

### 3.2.2. Püsirohuma sailitamine

ÜPT ning ROH toetuse taotlejal on kohustus säilitada püsirohuma pindala (sh keskkonnatundlike püsirohumaade pindala) ulatuses, mis on võrdne taotluse esitamise aastale eelnenud kalendriaastal esitatud ÜPT taotlusele märgitud püsirohuma pindalaga. Püsirohuma pinda on lubatud ka suurendada. Püsirohumaaks (PR) nimetatakse maad, mida kasutatakse rohu või muude rohttaimede kasvatamiseks kas looduslikul viisil (isekülvi teel) või harimise teel (külvamise teel) ning mis ei ole põllumajandusliku majapidamise külvikorraga hõlmatud kauem kui viis aastat. Kõnealust maad võib kasutada karjamaana, silo või heina tegemiseks või taastuvenergia tootmiseks. Ühe kultuuriga külvatud rohumaad (nt puhas liblikõieline: ristik või lutsern) ei loeta püsirohumaaks, kuna püsirohuma peab sisaldama vähemalt kahte erinevat kultuuri. Püsirohumaana käsitletakse kõiki üle 5 aasta põlde, mille maakasutuse tüübiks on taotlusel põldude loetelus märgitud püsirohuma PR. Kui taotleja on eelnevat 5 aastat põllu kohta märkinud maakasutuse tüübiks P, lühiajaline rohuma ja põllul kasvavad kuuendal aastal mitmeliigilised heintaimed, siis selline maa märgitakse taotleja poolt taotlusel alates kuuendast aastast püsirohumaaks ehk PR. Erandiks on ökoalana määratletud kesa ja piirkondliku mullakaitse toetuse (edaspidi MULD) alused põllumaa põllud, millel rohumaade vanuse arvestus PR-iks muutumisel peatub nendel aastatel, kui kõnealused põllud on määratletud ökoalana või hõlmatud MULD toetuse kohustusega.

Püsirohuma osakaal riigis tervikuna ei tohi perioodil 2015-2020 väheneda üle 5% võrreldes 2015. a kindlaks määratud võrdlusarvuga. Püsirohuma suhtarv arvutatakse igal aastal uuesti taotlejate deklareeritud püsirohuma ja kogu põllumajandusmaa pindalade alusel. Kui riigi tasemel on püsirohuma suhtarv vähenenud enam kui 5%, peavad need põllumajandustootjad, kelle kasutuses on maid, mille püsirohuma kasutusotstarvet on muudetud viimase 24 kuu jooksul, püsirohuma tagasi rajama. Püsirohumaade suhtarvu säilitamise arvestusest on välja arvatud väiketootjate skeemis osalejad ning tunnustatud mahetootjate mahetunnustatud maa. Täpsemad juhised püsirohuma tagasirajamise tähtaja ja pindala kohta määrab PRIA igale taotlejale individuaalselt. Tagasirajamise kohustus tuleb täita enne järgmise aasta ÜPT taotluse esitamise tähtaega.

Püsirohumaade säilitamist kontrollitakse igal aastal taotleja poolt taotluses deklareeritud püsirohuma pindala alusel. Samuti on iga-aastaselt taotluse ettevalmistamisel ja e-PRIAs näidatud kindlakstehtud pindala - sh püsirohuma pindala nende taotlejate osas, kelle juures viidi läbi kohapealne kontroll - kus taotleja saab vajaduse korral teha muudatusi või kinnitada olemasolevat pindala, mille ulatuses püsirohuma säilitamise kohustust tuleb täita. PRIA koostab igal aastal nimekirjad taotleja poolt tema taotlusel näidatud püsirohumaade pindalade kohta ning avalikustab need oma kodulehel.

Uute meetmete, sh rohestamise nõuete esmase rakendusaasta käigus on PRIA analüüsinud 2015. a taotlustes esitatud andmeid püsirohuma suhtarvu säilitamiseks. Ilmnes, et suur osa põllumajandustootjatest on selliste maade kasutust muutnud, mistõttu on oht, et peatselt võib Eesti riigi tasandil püsirohumaade säilitamiseks ettenähtud suhtarv lubatud piirmäärast suuremaks osutada. Teisisõnu püsirohuma pindala suhtarv kogu põllumajandusmaa pindalasse võib väheneda üle 5% ning taotlejal tekib kohustus tagasirajamiseks. Ka on paljud taotlejad taotlusele valesti märkinud oma maakasutuse ja seda eelkõige püsirohumaade puhul. Juhime tähelepanu, et taotleja märgiks taotlusele iga põllu puhul ka õige maakasutuse, sest 2015. aasta kontrollide alusel tuvastati, et seda ei ole alati tehtud ja see võis mõjutada taotlejale makstavat toetussummat.

Selleks, et tagada püsirohuma suhtarvu säilitamine riigi tasandil ja vältida olukorda, kus põllumajandustootjad peavad hakkama püsirohuma tagasi rajama, kehtestatakse nn *varajase hoitamise süsteem*, mille abil on PRIA-l võimalik eelnevalt, s.o suhtarvu vähemalt üle 4%-lise

vähenedamise korral hoiatada põllumajandustootjaid ja teavitada neid kohustusest mitte muuta püsirohumaade kasutusotstarvet. PRIA teeb augustis vastava informatsiooni kättesaadavaks ka oma veebilehel. Põllumajandustootjatele saadetakse teave vajalike meetmete kasutusele võtmise vajaduse kohta ka e-posti aadressile või selle puudumisel taotleja poolt esitatud registris olevale ametlikule postiaadressile. Sellise süsteemi rakendamise abil on võimalik riskivabalt hoida ja säilitada riigi tasemel kehtestatud püsirohumaade suhtarvu. Paindliku süsteemi sisseviimine aitab ka taotlejal ettevõtte majandamisel arvestada juba ette võimalike piirangutega nt talivilja kasvatamisega seoses, jne.

Võttes arvesse põllumajanduse head tava ning tavapäraseid harimispraktikaid, võib selliste maade üles kündmine teatud juhtudel osutada siiski vajalikuks. Juhul, kui taotleja soovib olemasolevat püsirohumaad uuendada või parandada ning tõsta selle abil mullaviljakust, on tal lubatud seda teha tingimusel, kui taotlejal on võimalik taotluse esitamise aastal vähemalt sama pindala ulatuses asendada üles küntud püsirohumaad muu rohumaaga nt. lühiajalise rohumaaga mida saab lugeda püsirohumaaks vastavalt Euroopa Parlamendi ja nõukogu määruse (EL) nr 1307/2013 artikli 4 lõike 1 punktile h.

### **Püsirohumaade uuendamine**

Püsirohumaade uuendamine on lubatud heintaimede seguga ja ilma vahekultuurita. Uuendamine tähendab nii pealtparandust, kus vana rohukamarat ümber ei künta, kui ka uuskülvi, kus vana rohukamar küntakse sisse või põld randaalatakse ja samale põllule külvatakse uuesti heintaimede segu. Samuti on lubatud püsirohumaade uuendamine heinaseemnete segu külvamisega, mis ei katkesta püsirohumaade vanuse arvestamisel aastate järgnevust ja mida saab lugeda endiselt püsirohumaaks. Segud, mis ei katkesta rohumaade vanuse hulka arvestatavate aastate järgnevust, võivad olla näiteks:

- kõrreliste segu (vähemalt 80% kõrrelisi),
- muu heintaimede segu,
- liblikõieliste ja kõrreliste segu (30-80% liblikõielisi),
- liblikõieliste ja muude põllumajanduskultuuride segu (30-80% liblikõielisi),
- muud liblikõielised (vähemalt 80% liblikõielisi, kuni 20% heintaimi),
- valge ristik „Jõgeva 4“ segus aasnurmikaga (mõlemat 50%).

Kui säilitamisele kuuluva püsirohumaade asemele külvatakse vahekultuur või rajatakse mustkesa, ei käsitleta seda enam püsirohumaana. Vahekultuuriks loetakse kõiki teravilja-, kaunvilja- ja köögivilja-, õli-, kiu- ja rühvelkultuure ning üheliigilisi heintaimi, mis tuleb vahekultuuri kasvatamise aastal märkida vastava maakasutusega.

Kui mitmest liigist koosneva lühiajalise rohumaade uuendamine toimub samuti mitmest liigist koosneva heintaimede seguga, ei katkesta see rohumaade vanuse lugemist püsirohumaaks muutumise osas ja selline rohumaade loetakse alates kuuendast aastast püsirohumaaks. Rohumaade vanuse arvestamine peatub, kui kesas hoitav põllumaa määratletakse ökoalana või lühiajalisele rohumaale taotletakse piirkondlikku mullakaitse toetust.

### **Püsirohumaade üleandmine**

Püsirohumaade üleandmisel teisele põllumajandustootjale peavad vastuvõtja ja üleandja säilitama püsirohumaade kohustuse endises ulatuses vastavalt omavahel kokkulepitule. Seejuures tuleb uue põllumajandusmaa kasutuselevõtmisel või püsirohumaade vastuvõtmisel PRIA põllumassivide registri andmete põhjal välja selgitada, kas põllumajandusmaa kohta kehtib püsirohumaade säilitamise kohustus või mitte, et oleks selge, millised nõuded taotletava toetuse osas maale kehtivad ja vältida seeläbi võimalikke toetussumma vähendamisi. Kui püsirohumaade säilitamise kohustusega hõlmatud põllumajandusmaa antakse üle teisele isikule, täidavad kohustuse üleandja ja vastuvõtja [ÜPT määruse](#) lisas 7 toodud püsirohumaade säilitamise kohustuse

üleandmise-vastuvõtmise taotluse, milles määravad kindlaks üleantava püsirohuma pindala. Taotluse ärakiri tuleb edastada PRIA-le 15 päeva jooksul kokkuleppe sõlmimisest arvates. Juhul, kui nimetatud taotluse osas ei saavutata kahepoolset kokkulepet, võib püsirohuma kohustuse üleandmise-vastuvõtmise taotluse esitada ühepoolset.

Püsirohuma kohustuse üleandmisel ning vastuvõtmisel on oluline teada, et püsirohuma (sh keskkonnatundlikud püsirohumaad) säilitamise kohustus on seotud konkreetse maaga.

### **Püsirohuma metsastamine**

Püsirohuma säilitamise kohustust on võimalik vähendada ainult püsirohuma metsastamisel (ei hõlma jõulupuustandusi, lühikese raieringiga madalmetsa või energiatootmiseks mõeldud kiirekasvulisi puid) või seoses ühiskondlikul eesmärgil ehitiste rajamisega püsirohuma alusele maale (majad, teed jms).

Need taotlejad, kes metsastavad oma püsirohumaad, peavad PRIA-t sellest eelnevalt teavitama, esitades vormikohase piirumuutmise avalduse püsirohuma pindala vähendamiseks ning näidates põllumassivi kaardil ära metsastatavad põllud ja nende pindalad. Seejuures läheb metsastatav maa põllumajanduslike pindalatoetuste jaoks toetusõigusliku maa hulgast välja. Samuti peavad taotlejad PRIA-t teavitama ehitiste rajamisest või muul moel maa põllumajanduslikust kasutusest väljaminekust.

### **Keskkonnatundlike püsirohumaade säilitamine**

Lisaks püsirohumaade säilitamise nõudele on sätestatud uus kohustus keskkonnatundlike ja ranget kaitset vajavate püsirohumaade määratlemiseks ja säilitamiseks. Keskkonnatundlikeks ja ranget kaitset vajavateks püsirohumaadeks loetakse püsirohumaad, mis asuvad Natura 2000 võrgustiku alal ning mille muld on 100% ulatuses turvasmuld. Nendel püsirohumaadel ei ole lubatud kasutusotstarvet muuta ega neid alasid üles künda alates 2015. aasta ÜPT määruse jõustumisest. Ülesharimisena käsitatakse ka kraavide rajamist ja randaalimist.

Infot keskkonnatundlikest püsirohumaadest (maakasutusega TPR) leiate PRIA avalikult veebikaardilt <https://kls.pria.ee/kaart/>

Keskkonnatundlike ja ranget kaitset vajavate püsirohumaade uuendamine on lubatud üksnes pealtkülvi ehk pealtparandamise teel ning tingimusel, et taotleja on sellest PRIA-t eelnevalt teavitanud. Pealtparandamise all peetakse silmas sellist uuendamise meetodit, mis ei kahjusta rohukamarat, s.t mullapinda ei kultiveerita, randaalita, künta ega liigutata muul viisil.

Keskkonnatundlike püsirohumaade tagasirajamise kohustus pannakse isikule, kes on nimetatud püsirohumaade kasutusotstarvet muutnud või need täielikult või osaliselt üles kündnud. PRIA teavitab taotlejat viivitamata tagasirajamise kohustusest ja määrab püsirohuma tagasirajamise tähtpäeva. [Komisjoni delegeeritud määruse \(EL\) nr 639/2014](#) artikli 42 kohaselt ei või see kuupäev olla hilisem järgmise aasta ÜPT taotluse esitamise tähtpäevast.

### **3.2.3. Ökoalade määratlemine**

Ökoala tava järgimiseks peab taotleja täitma [Euroopa Parlamendi ja nõukogu määruse \(EL\) nr 1307/2013](#) artiklis 46 ning [komisjoni delegeeritud määruse \(EL\) nr 639/2014](#) artiklis 45 sätestatud nõudeid.

Ökoalade nõude täitmisest on vabastatud põllumajandustootjad, kelle:

- põllumajandusliku majapidamise toetusõiguslik põllumaa on kuni 15 hektarit (15,00 ha kaasa arvatud); või

- üle 75% põllumaast kasutatakse rohu või muude rohttaimede kasvatamiseks, kesaks, liblikõieliste kultuuride kasvatamiseks või nende kombinatsioonide ja ülejäänud põllumaa ei ole suurem kui 30 hektarit; või
- üle 75% toetusõiguslikust põllumajandusmaast on püsirohumaat või maa, mida kasutatakse rohu või muude rohttaimede kasvatamiseks ja ülejäänud põllumaa ei ole suurem kui 30 hektarit; või
- põllumajandustootjad, kelle majapidamised asuvad metsasuse erisusega hõlmatud homogeenne piirkonna sisse jääval valla territooriumil vähemalt 50% ulatuses. Põld loetakse metsasuse erisusega ala hulka tingimusel, et põllumassiiv, millel põld asub, on täies ulatuses metsasuse erisusega hõlmatud homogeenne piirkonna sisse jääval valla territooriumil. Praktikas võivad põllumajandustootjate majapidamise põllumajandusmaad asuda mitme valla piires. Sellisel juhul loetakse põllumajandustootja ökoalade nõude täitmisest vabastatuks, kui tema põllumajandusliku majapidamise põllumajandusmaa asub vähemalt 50% ulatuses nõude täitmisest vabastatud vallas.

Metsasuse erisuse rakendamiseks ettenähtud homogeensete piirkondade (sh valdade) loetellu kuuluvad vallad (06.04.2016 seisuga):

1. Loode- ja Lääne Eesti rannikualade ning Lääne-Eesti saarte homogeenne piirkonna vallad:  
Emmaste, Hanila, Harku, Hiiu, Kernu, Keila, Kihelkonna, Kihnu, Kullamaa, Käina, Laimjala, Leisi, Lihula, Lääne-Nigula, Lääne-Saare, Martna, Muhu, Mustjala, Nissi, Noarootsi, Nõva, Orissaare, Padise, Pihla, Põide, Pühalepa, Ridala, Ruhnu, Salme, Torgu, Tõstamaa, Valjala, Varbla, Vasalemma, Vormsi.

2. Põhja- ja Kirde Eesti sh Peipsiäärsete alade homogeenne piirkonna vallad:  
Anija, Aegviidu, Alajõe, Alatskivi, Aseri, Avinurme, Iisaku, Illuka, Jõhvi, Kasepää, Kohtla, Kohtla-Nõmme, Kuusalu, Laekvere, Lohusuu, Lüganuse, Meeksi, Mäetaguse, Mäksa, Pala, Peipsiääre, Piirissaare, Rägavere, Saare, Sonda, Toila, Torma, Tudulinna, Vaivara, Vara, Vihula, Viru-Nigula, Võnnu vald.

3. Edela- ja Lõuna Eesti homogeenne piirkonna vallad:  
Abja, Helme, Häädemeeste, Järvakandi, Karksi, Kehtna, Kõpu, Käru, Paikuse, Puka, Põdrala, Saarde, Surju, Suure-Jaani, Tahkuranna, Tootsi, Tori, Väandra, Öru.

4. Kagu-Eesti homogeenne piirkonna vallad:  
Haanja, Karula, Meremäe, Misso, Mõniste, Orava, Rõuge, Taheva, Varstu, Vastseliina, Veriora, Võru, Värska.

Ökoalade määratlemisest vabastamiseks metsasuse erisuse alusel tuleb eriti tähelepanelikult jälgida asjaolu, et kui taotleja märgib taotlusele kasvõi ühe ökoalana määratletud maastikuelemendi või maaharimispraktika, on ta sellega võtnud endale täiemahulise kohustuse ökoalade nõude järgimiseks vaatamata sellele, et ta võiks olla ökoalade nõudest seoses metsasuse erisusega vabastatud.

Nimetatud erisuste kohaldamise korral ei pea taotleja esitama ökoalade loetelu vormi.

Ökoalade määratlemise nõue kehtib nendele põllumajandustootjatele, kelle toetusõiguslik põllumaa on suurem kui 15,00 hektarit. See tuleb igal aastal vähemalt 5% ulatuses aktiivsest kasutusest kõrvale jätta. Selleks sobib:

- 1) HPK nõuete raames säilitatavate maastikuelementidega hõlmatud pindala (vt 3.2.3.1)

Ökoalana võib käsitada taotleja kasutuses oleval põllumaal olevaid või vahetult põllumaaga külgnevaid põllumajandusministri [14. jaanuari 2015. a määruse nr 4 „Maa heas põllumajandus- ja keskkonnaseisundis hoidmise nõuded“](#) § 3 lõigetes 1–7 kehtestatud maastikuelemente (põllusaar, hekk, puude rida, metsasiil, kraav, kiviaed). Maastikuelementide alusel määratletud

ökoalad arvatakse ka toetusõigusliku põllumajandusmaa hulka, kuid seejuures kehtivad taotlejale ka nõuetele vastavuse nõuetest tulenevad maastikuelementide säilitamise nõuded.

## 2) maaharimispraktikatega hõlmatud põllumaa pindala (vt 3.2.3.2.)

Ökoaladena arvestatakse järgnevaid maaharimispraktikaid:

- kesa;
- lühikese raieringiga madalmetsa kasvualad;
- lämmastikku siduvate põllumajanduskultuuridega kasvualad.

Ökoalade pindala arvutamiseks on kehtestatud kaalutegurid vastavalt [Euroopa Parlamendi ja nõukogu määruse \(EL\) nr 1307/2013](#) artikli 46 lõikele 3. Lühikese raieringiga madalmetsaga alade puhul on kohustuslik kaalutegur 0,3 ning lämmastikku siduva põllumajanduskultuuriga ala puhul 0,7. Selleks, et 5% toetusõiguslikust põllumaast või pajust oleks ökoalana määratletud, peab taotleja arvestama, et pärast kohustusliku kaaluteguriga läbiarvutamist läheb ühest hektarist maast, millel kasvatatakse energiapaju, pindalaliselt arvesse vaid 0,3 hektarit või ühe hektari lämmastikku siduva põllumajanduskultuuriga alast 0,7 hektarit. Samaväärset hektarite arvu kasutatakse harimispraktika osas vaid tootmise keeluga kesa puhul, kus 1 hektar kesana hoitud maad võrdub 1 hektariga ökoalade kohustuse arvestuses. Ökoalade nõude näidetega saab tutvuda <http://www.pria.ee/docs/resources/8272.docx?>

Taotleja peab igal taotluse esitamise aastal märkima ökoalade loetelu vormil järgmised andmed:

- selle põllumassiivi ja põllu number, millel konkreetne ökoala asub;
- ökoala tüüp, st maastikuelemendina esitatava ökoala tüüp (näiteks puude rida, kraav jne), harimispraktika puhul lahtrit ei täideta;
- ökoala pindala hektarites – maastikuelemendina esitatava ökoala pindala ühisosa kuni kolme kümnendkoha täpsusega (ehk täpsusega kolm kohta pärast koma); harimispraktikate puhul märgitakse põllu pindala (täpsusega kaks kohta peale koma), mis peab ühtima põldude loetellu märgitud põllu pindalaga. PRIA arvestab lämmastikku siduvate kultuuride puhul põllu pindala läbikorrutatuna koefitsiendiga 0,7 ja lühikese raieringiga madalmetsa puhul koefitsiendiga 0,3;
- ökoala number või kasvatatav põllumajanduskultuur. Taotleja märgib ökoalana määratletava maastikuelemendi numbril või kasvatatava põllumajanduskultuuri. Ökoalana on võimalik määratleda ainult sellist kesa, kus ei toimu põllumajandustootmist. Ökoalade numbrid on esitatud põllumassiivide kaardil.

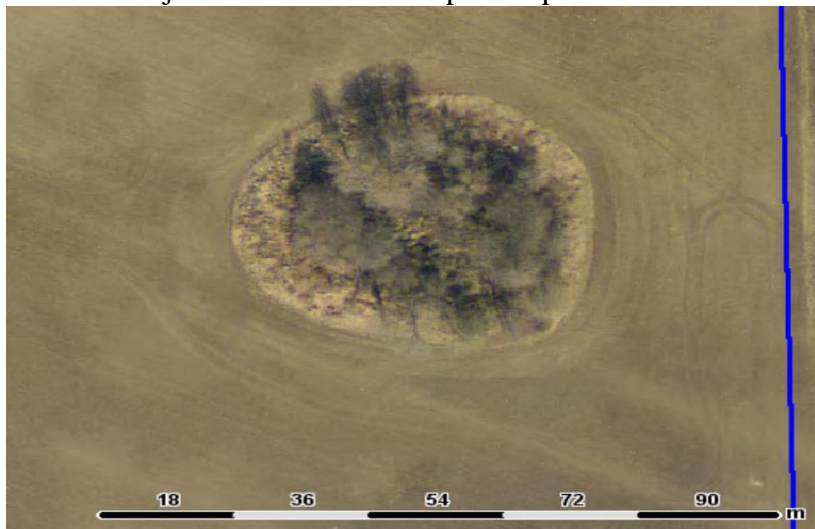
Ökoalade nõudeid peab taotleja täitma ka siis, kui ta on kunstlikult nende nõuete täitmisest kõrvale hoidnud, nt deklareerinud vähem põllumaad kui kohapealse kontrolli käigus kindlaks tehakse. Sellisel juhul peab taotleja arvestama, et talle arvestatakse toetussumma vähendamine täitmata nõude eest.

### **3.2.3.1. Maastikuelementidega hõlmatud pindala**

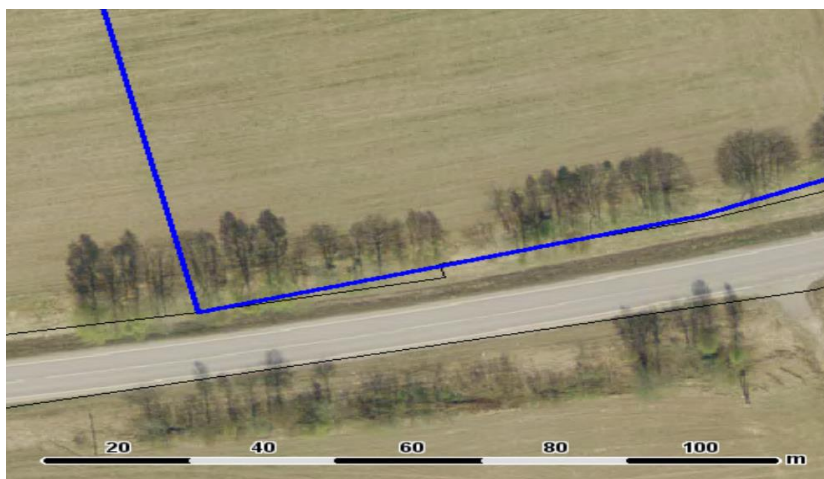
Taotlejal on õigus vabalt otsustada, milliseid maastikuelemente igal aastal ökoaladena määratleda, seejuures ei ole ta kohustatud ökoaladena määratlema täpselt samu maastikuelemente, mis eelnevatel aastatel. Ökoalade 5% määratlemise nõude täitmist kontrollitakse ainult nende maastikuelementide või maaharimispraktikate alusel, mis taotleja ise on taotluse esitamise aastal ökoalade loetellu kandnud. PRIA ei või nimetatud nõude täitmise kontrollimisel arvestada registrisse kantud, kuid taotlusel märkimata maastikuelemente.

Järgnevalt on esitatud kirjeldused nende maastikuelementide ja maaharimispraktikate kohta, mida põllumajandustootjad saavad arvata ökoalade hulka:

**1. Põõsaste või puudega põllusaar** on põllumaal asuv 0,01–0,5 hektari suurune põõsaste või puudega põllusaar, millel võivad esineda põõsastikud, puudesalud, muu looduslik taimkate või kivid. Põllusaar peab olema selgesti eristatav ümbritsevast põllumaast ja võib olla igasuguse kujuga. Ala peab olema säilitatud tervikuna ning seal on lubatud teha hooldustöid üldilmet oluliselt kahjustamata. Hukkunud puid ei pea asendama.



**2. Puude rida** on põllumaal või põllumajandusliku maaga külgneval alal asuv selgesti eristatav puude rida minimaalse pikkusega 20 meetrit. Iga 20 meetri peal peab kasvama vähemalt 3 puud. Puude rea pindala on vähemalt 0,01 ha, mis arvestatakse võrade ulatuse põhjal. Puude reas tuleb hukkunud puud või põõsad asendada nii, et säiliks tervik vastavalt kehtestatud minimaalsetele nõuetele. Puude reaks ei arvata põllumassiivi ja metsa vahel asuvat puude rida. Puude reaks ei loeta puid, mis asuvad eesvoolu või kuivenduskraavi pervel. Ökoala 5% kohustuse täitmiseks võetakse arvesse puude read, mis asuvad vaid põllumaal või külgnevad põllumaaga.



**3. Hekk** on põllumaal või põllumajandusmaaga külgneval alal asuv ja selgesti eristatav maastikuelement. Heki minimaalne pikkus on 20 meetrit, maksimumlaius 10 meetrit. Hekk võib koosneda nii puudest kui ka põõsastest. Heki pindala on vähemalt 0,01 ha ning hekki ei katkesta katkestused, mis on lühemad kui 4 meetrit. Hekis tuleb hukkunud puud või põõsad asendada nii, et säiliks tervik vastavalt kehtestatud minimaalsetele nõuetele. Hekiks ei arvata põllumassiivi ja metsa vahel asuvat hekki ning puid ja põõsaid, mis asuvad eesvoolu või kuivenduskraavi pervel. Hekiks loetakse ka esimesel aastal rajatud hekk. Ökoala 5% kohustuse täitmiseks võetakse arvesse hekid, mis asuvad vaid põllumaal või külgnevad põllumaaga.



**4. Metsasiil** on põllumaal asuv minimaalselt 20 meetri pikkune ja maksimaalselt 30 meetri laiune metsasiil, mis on selgesti eristatav ümbritsevast põllumaast. Metsasiilu all mõeldakse eelkõige puudest koosnevaid kitsaid kuni 30 m laiuseid põllumaal asuvaid metsaribasid, mis ei sobi põllusaare kriteeriumite alla. Metsasiil võib asuda põllumaa keskel nii, et ei puutu ühestki servast põllumassiiviga kokku või puutub põllumassiivi piiriga kokku oma kitsamast servast mitte rohkem kui 30 m ulatuses. Maastikuelemendi säilitamise nõude täitmise kontrollimisel lähtutakse sellest, et säilitatud oleks tervik. Säilitada ei ole vaja iga puud ja põõsast eraldi ja lubatud on teha vajalikke hooldustöid ilma üldilmet oluliselt kahjustamata. Üksikuid hukkunud puid asendada ei ole vaja.

**5. Kraav.** Põllumajandusmaal või põllumajandusmaaga külgneval alal paiknevad alla 10 km<sup>2</sup> valgalaga eesvoolud ja maaparandussüsteemi maa-alal paiknevad kuivenduskraavid maksimaalse laiusega kuni 12 meetrit. Säilitatuks loetakse eesvoolu kraav ja kuivenduskraav, mis täidab maaparanduslikku eesmärki olenemata hooldustööde tegemise tasemest. Kraavide kaldal olev puittaimestik ei kuulu kraavina deklareeritava ala koosseisu. Kui puittaimestik ulatub kraavi pervaist kaugemale kui 2 meetrit, siis ei kuulu kraav toetusõigusliku põllumassiivi sisse. Nõudega ei ole hõlmatud kraavid, mis ei asu maatulundusmaal, vaid on muul maal ja ei ole maaparandussüsteemi osad. Ökoalana võetakse arvesse kraavid, mis asuvad vaid põllumaal või külgnevad põllumaaga.



**6. Kiviaed.** Põllumajandusmaal ja põllumajandusmaaga külgneval alal paiknev MAK 2007–2013 ja MAK 2014–2020 toetuse abil taastatud või taastatav kiviaed, samuti



pärandkultuuriobjektina kaardistatud kiviaed. Kiviaed on vähemalt 50 kuni 280 cm laiune ning vähemalt 30 kuni 170 sentimeetrit kõrge. Ökoala 5% kohustuse täitmisel võetakse arvesse kiviaiad, mis asuvad vaid põllumaal või külgnevad põllumaaga.



### 3.2.3.2. Maaharimispraktikatega hõlmatud põllumaa

**1. Kesana** käsitletakse haritavat ehk külvikorras olevat maad. Püsirohumaa ei ole külvikorras olev maa ning seda ei saa nimetada kesaks. Kesa mõiste sisustamisel lähtutakse [Euroopa Komisjoni määruse \(EL\) nr 1200/2009](#) punktis 2.01.12 toodust. Selle alusel käsitatakse kesana külvikorrasüsteemis kasutatavat haritud või harimata maad, mis ei kanna saagiaasta jooksul saaki. Ökoalana kesaks ei saa määratleda põldu, millel kasvatatakse põllukultuure, v.a lühiajalised rohttaimed. Kesa peamine tunnus on see, et maa on jäetud tavaliselt terveks saagiaastaks puhkama. Kesa võib olla:

- tühi maa, kus ei kasva mingeid põllukultuure;
- maa, kus kasvab vabalt looduslik taimestik, mida kasutatakse loomade söötmiseks või küntakse sisse;
- maa, mida kasutatakse ainult haljasväetistaimede tootmiseks (haljaskesa). Sii kategooriasse kuuluvad kõik viljelusmaad, mida hoitakse heades põllumajandus- ja keskkonnatingimustes.

Ökoalana määratletud kesas hoitava põllumaal on põllumajanduslik tootmine 15. veebruarist kuni 15. augustini keelatud. Põllumajandusliku tootmisena käsitletakse niitmist, hekseldamist või loomade karjatamist. Mineraalväetisi, näiteks läga, ja taimekaitsevahendid ei ole sellisel maal lubatud kasutada. Pärast ettenähtud perioodi lõppemist on taas lubatud teha tootmise või hooldamisega seotud töid, sealhulgas niitmine, hekseldamine ja loomade karjatamine, et vältida ebasoovitava taimestiku ulatuslikku levikut ja et vajadusel saaks seda maad järgmisel perioodil taas põllumajanduslikuks tegevuseks kasutusse võtta ilma selleks lisakulusid tegemata ning täita ÜPT taotlemiseks kehtestatud nõuet. Selleks, et ka järgmisel aastal oleks võimalik selle maa kohta toetust taotleda, peab see vastama vähemalt ÜPT määruse § 3 lõikes 2 sätestatud minimaalsetele nõudele. Haljasväetise sisseküünd kesal on lubatud tegevus, mida ei loeta tootmisega seotuks, kuna sellise tegevusega rikastatakse mullastikku, et valmistada pinda ette uute põllumajanduskultuuride kasvatamiseks, ja samas välditakse umbrohu levikut.

Kui taotleja valib ökoalaks kesa, peab ta põldude loetelus täpsustama kasvatatava põllumajanduskultuuri või kasutusotstarbe vastavalt põllumajanduskultuuride loetelule. Seega peab taotleja märkima, kas tal on mustkesa või haljaskesa, millel kasvavad rohttaimed või on see haljasväetisena sisseküntav põld. Kui kesas hoitud maale soovitakse külvata taotluse esitamise aastal talivilja, peab tootja arvestama, et ökoalana määratletud maad peab ta hoidma

kesas katkematult vähemalt kuue kuu vältel ehk vähemalt 15. augustini, mistõttu enne seda ei ole võimalik külvata ka talivilja.

Erandina ei muutu mustkesas ja kesana hoitud ehk sööti jäetud maa püsirohumaaks kuuendal aastal, kuna tegemist on külvikorras oleva põllumaaga.

**2. Lühikese raieringiga madalmetsa alade** hulka arvatakse vaid need alad, kus kasvatakse paju (*Salix*) ning kus ei kasutata mineraalväetisi ja/või taimekaitsevahendeid.

**3. Lämmastikku siduvate põllumajanduskultuuride kasvualadel peavad põllumajandustoojad kasvatama lämmastikku siduvaid põllumajanduskultuure puhaskultuurina.** Põllumajanduskultuur peab olema kasvukohal kogu kasvuperioodi jooksul (s.o põllumajanduskultuuride mitmekesistamise tava raames sätestatud ajavahemik 15.06-15.08), seejuures ei seata nendele kasvupindadele tootmispiiranguid, mistõttu on saagikoristus lubatud kogu kasvuperioodi jooksul ning niitmine ja niite kokku kogumine vastavalt kehtestatud kuupäevadele. Kuigi eespool nimetatud põllumajanduskultuuride kasvatamisel ettenähtud perioodi jooksul on küll lubatud saagikoristus, tuleb silmas pidada, et pärast saagikoristust ei ole siiski lubatud taimiku sisse kündmine. Lämmastikku siduvad põllumajanduskultuurid on:

- esparsett (*Onobrychis Mill*);
- ristik (*Trifolium spp.*);
- lutsern (*Medicago sativa, Medicago L.*);
- mesikas (*Melilotus Mill.*);
- nõiahammas (*Lotus corniculatus*);
- vikk (*Vicia spp.*);
- hernes (*Pisum spp.*);
- uba (*Phaseolus spp., Vicia faba, Vigna spp.*), välja arvatud sojauba.

Loetletud põllumajanduskultuure ei ole lubatud kasvatada tavapärasel segus, näiteks hernerst koos teraviljaga. Põllumaa, millel kasvatatakse ülalnimetatud lämmastikku siduvaid põllumajanduskultuure, läheb arvesse ka põllumajanduskultuuride mitmekesistamise tava täitmisel. Juhul, kui neid põllumajanduskultuure kasvatatakse segus muude põllumajanduskultuuridega nagu teravili või kõrrelised, ei arvestata neid alasiid ökoaladena ja nõude täitmata jätmise tõttu vähendatakse rohestamise toetuse alust pindala.

Samuti ei ole lubatud eespool nimetatud aladel enne taotluse esitamise aasta 15. oktoobrit teha taimiku sisseküüdi või kasutada muid taimikuid kahjustavaid mullaharimisviise, nt freesimine, randaalimine, kultiveerimine, kobestamine jne, kuna lämmastikku siduvad põllumajanduskultuurid võivad sügisel suurendada lämmastiku leostumise ohtu. Nimetatud tegevused on lubatud juhul, kui pärast lämmastikku siduva põllumajanduskultuuri kasvatamist kasvatatakse üksnes talivilja. Talivili peab olema külvatud enne taotluse esitamise aasta 15. oktoobrit. Taimekaitsevahendite kasutamine ja otsekülvi tegemine ei ole keelatud.

Lämmastikku siduvaid põllumajanduskultuure ei tohi kasvatada [veeseaduse](#) §-s 29 sätestatud veekaitsevööndis. Veeseaduse mõistes on veekaitsevööndi ulatus tavalisest veepiirist (põhikaardil märgitud veekogu piir) järgmine:

- 1) Läänemerel, Peipsi, Lämmi- ja Pihkva järvel ning Võrtsjärvel – 20 m;
- 2) teistel järvedel, veehoidlatel, jõgedel, ojadel, allikatel, peakraavidel ja kanalitel ning maaparandussüsteemide eesvooludel – 10 m;
- 3) maaparandussüsteemide eesvooludel valgalaga alla 10 km<sup>2</sup> – 1 m.

### **3.3. Nõuded noore põllumajandustootja toetuse saamiseks**

Noore põllumajandustootja toetust (NPT) võib taotleda isik, kes taotleb ÜPT-d ning ROH toetust. Taotleja peab täitma otsetoetuste saamise nõudeid (vt punkt 2).

NPT toetust saab esimese viie tegevusaasta jooksul taotleda isik, kes asub esimest korda tegutsema põllumajandusliku majapidamise juhina või kes on asutanud põllumajandusliku majapidamise. Esimesel toetuse taotluse esitamise aastal peab noor põllumajandustootja olema kuni 40 aastane (esimese taotluse esitamise kalendriaastal ei tohi saada 41).

Äriühingus peab noor põllumajandustootja toetuse taotlemiseks ja saamiseks omama tõhusat ja pikaajalist kontrolli ettevõtte üle, ta peab otsustama ettevõtte juhtimise ja tulude üle ning vastutama finantsriskide eest. Toetust makstakse kuni 5 aastat põllumajandusliku tegevusega alustamisest arvates. Füüsiliste isikute, FIE-de ja juriidiliste isikute puhul võetakse varasema põllumajandusliku tegevusena arvesse põllumajanduslike pindala- ja loomatoetuste taotlemised ja loomapidamisega tegelemine. Toetuse saamise perioodi lühendatakse nende aastate arvu võrra, mis jäävad põllumajandusliku majapidamise rajamisest, varasemast pindala- ja loomatoetuste taotlemisest ning loomapidamisega alustamisest kuni noore põllumajandustootja esmakordse toetuse taotluse esitamise vahele. Juhul, kui äriregistris muudetakse äriühingu tegevusala, siis hakatakse viieaastast perioodi lugema alates ajast, mil äriregistris muudeti tegevusala põllumajanduseks. Näiteks kui ettevõtte on tegelenud kaubandusega, aga alates 2013. aastast on äriregistris registreeritud tegevusalaks põllumajandus, siis hakatakse viieaastast perioodi lugema alates 2014. aastast. Kui äriühingus, sihtasutuses või mittetulundusühingus (MTÜ) on mitu noort põllumajandustootjat, kes on äriühingu, sihtasutuse või MTÜga liitunud erineval ajal, siis arvestatakse viieaastast perioodi kõige varem äriühinguga, sihtasutusega või MTÜga liitunud noore põllumajandustootja järgi. Näiteks kui põllumajanduslik majapidamine asutati 2012, siis on võimalik toetust veel saada kolm aastat (2015., 2016. ja 2017. aasta eest).

Kui äriühingu omanik on kuulunud varem teise äriühingu, mille tegevusala on põllumajandus, omanike hulka või juhatusse või oli varem sellise MTÜ või sihtasutuse liige, mille tegevusalaks on olnud põllumajandus, siis on tegemist sellise äriühinguga, kus omanik või üks omanikest ei kuulu esmakordselt põllumajandusega tegeleva äriühingu asutajate hulka; teda ei saa pidada esmakordselt alustavaks nooreks põllumajandustootjaks kuna ta ei vasta määruse (EL) 1307/2013 art 50 lõike 1 a nõuetele. Seega ei ole antud taotleja NPT toetusõiguslik ja seda toetust ei maksta.

Noore põllumajandustootja toetust makstakse kuni 39 hektari eest. Toetust makstakse ÜPT raames kindlakstehtud hektarite alusel.

Alates 2016. aastast saavad noore põllumajandustootja toetust sellised äriühingud, sihtasutused ja MTÜ-d, kus 100% kuulub noor(t)ele põllumajandustootja(te)le. Siiski on võimalus, et 2015. aastal NPT toetust saanud äriühingud, sihtasutused ja mittetulundusühingud, kelle omanike või juhatuse hulgas ei olnud 100% noored, teevad muudatusi omanike ja juhatuse ringis. Sellisel juhul on võimalus edaspidi saada NPT toetust ning viieaastase perioodi arvestuses jääb kehtima 2015. aastal määratud algusaasta, millest hakatakse lugema 5-aastast perioodi, millal on võimalik toetust taotleda.

Kui noor põllumajandustootja tegutseb üksinda või koos teiste noorte põllumajandustootjatega, siis omab ta tõhusat ja pikaajalist kontrolli äriühingu üle eeldusel, et:

1) noor põllumajandustootja omab üksinda või koos teiste noorte põllumajandustootjatega täisühingus või usaldusühingus 100% häälest ja iga noor põllumajandustootja on täis- või usaldusosanik,;

2) noor põllumajandustootja omab üksinda või koos teiste noorte põllumajandustootjatega 100% osahingu osakutest, aktsiaseltsi aktsiatest või tulundusühistus osakutest ja osanik või aktsionär on osahingu, aktsiaseltsi või tulundusühistu juhatuse liige

Kui nende osanike, aktsionäride või liikmete arv, kes on noored põllumajandustootjad, on suurem kui juhatuse liikmete arv, ei pea kõik noored osanikud kuuluma äriühingu juhatusse, kuid juhatuse liikmetest peavad kõik juhatuse liikmed olema noortest osanikest.

Noor põllumajandustootja peab omama kontrolli [äriseadustikus](#) nimetatud täisühingu, usaldusühingu, OÜ või AS-i osas; [tulundusühituseaduses](#) nimetatud TÜ-de puhul, [mittetulundusühingute seaduses](#) nimetatud MTÜ puhul ja [sihtasutuste seaduses](#) nimetatud sihtasutuse puhul, kui talle kuulub 100% osaluse tõttu 100% häälest ja ta kuulub äriühingu juhatusse.

Juhul, kui toetust taotleva äriühingu osanikuks, aktsionäriks või liikmeks on juriidiline isik, peab ka see juriidiline isik vastama NPT taotlemise tingimustele ning tema osanik, aktsionär või liige peab kuuluma toetust taotleva äriühingu juhatusse.

MTÜ vormis tegutsemisel teevad noored põllumajandustootjad MTÜ üle tõhusat ja pikaajalist kontrolli, kui kõik MTÜ liikmed on nooremad kui 40-aastased ja ei ole tegelenud põllumajandusliku tegevusega üle 5 aasta. MTÜ-d peavad esitama taotlemisele eelneva 5 aasta liikmete nimekirja.

Sihtasutuse vormis tegutsemisel teevad noored põllumajandustootjad sihtasutuse üle tõhusat ja pikaajalist kontrolli, kui kõik sihtasutuse nõukogu liikmetest on nooremad kui 40 aastased ja ei ole tegelenud põllumajandusliku tegevusega üle 5 aasta.

### 3.4. Nõuded puu- ja köögivilja kasvatamise otsetoetuse saamiseks

PKV toetust võib taotleda füüsiline või juriidiline isik või juriidilise isiku staatusega isikute ühendus, kes täidab otsetoetuste saamise nõudeid (vt punkt 2). Toetust võib taotleda põllumajandusmaa kohta, millel täidetakse otsetoetuste saamise nõudeid põllumajandusmaa kohta ja kasvatatakse järgnevas loetelus nimetatud toetusõiguslikke põllumajanduskultuure kokku vähemalt 1,00 hektaril.

- 1) porgand (*Daucus Carlota L. subsp. sativus (Hoffm.) Hayk.*);
- 2) söögipeet (*Beta vulgaris L. var. Conditiva Alef.*);
- 3) kaalikas (*Brassica napus L.*);
- 4) sibul (*Allium cepa*);
- 5) kurk (*Cucumis sativus L.*);
- 6) õunapuu (*Malus pumila Mill.*);
- 7) pirnipuu (*Pyrus communis L.*);
- 8) kirsipuu (*Prunus cerasus.*);
- 9) murelipuu (*Prunus cerasus L. var. Austera L.*);
- 10) ploomipuu (*Prunus domestica L.*);
- 11) kreegipuu (*Prunus insititia*);
- 12) haraline ploomipuu (alõtsa) (*Prunus cerasifera Ehrh.*);
- 13) punane sõstar (*Ribes rubrum*);
- 14) valge sõstar (*Ribes rubum f. leucocarpum hort*);

- 15) must sõstar (*Ribes nigrum*);
- 16) karumari (*Ribes grossularia L.*);
- 17) vaarikas (*Rubus idaeus L.*);
- 18) aroonia (*Aronia Medik.*);
- 19) ebaküdoonia (*Chaenomeles Lindl.*);
- 20) viinapuu (*Vitis L.*);
- 21) kultuurjõhvikas (*Oxycoccus*);
- 22) kultuurmustikas (*Vaccinium*).

Põllumajandusmaal, mille kohta toetust taotletakse, peab viljapuude ja marjapõõsaste minimaalne istutustihedus olema järgmine:

- 1) õunapuu tugeva kasvuga alusel – 100 istikut hektari kohta;
- 2) õunapuu keskmise kasvuga alusel – 300 istikut hektari kohta;
- 3) õunapuu nõrga kasvuga alusel – 500 istikut hektari kohta;
- 4) pirnipuu, ploomipuu, kirsipuu, murelipuu, kreegipuu, haraline ploomipuu (alõtša) – 270 istikut hektari kohta;
- 5) aroonia – 600 istikut hektari kohta;
- 6) sõstar, karumari – 2000 istikut hektari kohta;
- 7) vaarikas – 3000 istikut hektari kohta;
- 8) viinapuu – 1300 istikut hektari kohta;
- 9) kultuurmustikas, ebaküdoonia – 1000 istikut hektari kohta;
- 10) kultuurjõhvikas – 30 000 istikut hektari kohta.

Toetust ei või taotleda põllumajandusmaa kohta, millel kasvatatakse põllumajanduskultuure kitsede ja lammaste lisasöötmiseks MAK 2014–2020 „Loomade heaolu toetuse” alusel.

### 3.5. Väikepõllumajandustootjate toetus

Taotlejad, kes liitusid 2015. aastal väikepõllumajandustootjate toetusega (VPT) ja taotlesid pindalapõhiseid ja loomapõhiseid otsetoetusi ning soovivad selle kavaga jätkata, esitavad edaspidi igal aastal loomakasvatuse toetuste taotluse ning pindalatoetuste taotluse ja maksetaotluse. Nimetatud taotluste esitamisega kinnitab taotleja soovi jätkata väikepõllumajandustootjate kavas.

Väikepõllumajandustootjate kavast on võimalik loobuda alates 2016. aastast, esitades selleks PRIA-le kas loomakasvatuse otsetoetuste taotlemise perioodil loomakasvatuse taotluse või pindalatoetuste taotlemise perioodil pindalatoetuste taotluse ja maksetaotluse, kus taotleja märgib, et loobub VPT-st. Need taotlejad, kes ei soovi VPT kavaga jätkata, said sellest loobuda loomakasvatuse otsetoetuste taotluse esitamisel või saavad VPT kavast loobuda märkides loobumise pindalatoetuste taotlusel ja maksetaotlusel. Samade taotlustega saavad nad edaspidi taotleda loomapõhiseid või pindalapõhiseid otsetoetusi. Pindalatoetuste taotlemiseks tuleb esitada pindalatoetuste taotlus ja maksetaotlus.

#### **Pane tähele!**

- Kui taotleja loobub VPT kavas osalemisest, siis edaspidi enam selle kavaga uuesti liituda ei ole võimalik. VPT kavaga sai liituda vaid 2015. aastal.
- Kui taotleja märgib ühel kõnealustest taotlustest VPT kavast loobumise, siis arvestatakse, et ta loobub VPT kavast nii looma- kui pindalapõhiste otsetoetuste osas.
- Esitatud toetuste taotluse tagasivõtmine ei tühistata VPT kavast loobumist.

- VPT kavaga liitumine on füüsilise või juriidilise isiku põhine ja kavas osalemine ei ole päritav ega üleantav.
- Kui VPT-ga liitunud isik muudab oma juriidilist vormi (nt FIE-st OÜ-ks) ja soovib VPT kavaga jätkata, siis tuleb sellest PRIA-t vabas vormis teavitada.

Väikepõllumajandustootjate kavaga on liitunud taotleja, kes 1.-15. augustini 2015. a esitas PRIA-le VPT toetuse taotluse väikepõllumajandustootjate kavaga liitumiseks.

VPT toetuse summa kujuneb teiste taotletud otsetoetuste ühikumäärade ning taotletud ühikute järgi ning see summa saab olla kuni 1250 eurot. Kui alustoetuste otsetoetuste summa on suurem kui 1250 eurot, siis vähendatakse toetust kuni 1250 euroni.

VPT toetuse taotleja ei pea täitma otsetoetuste osas nõuetele vastavuse nõudeid ning ta on vabastatud rohestamise tavade järgimisest. Siiski, MAK 2007-2013 või MAK 2014-2020 pindala- ja loomapõhiste toetuste taotlemisel peab ta nõuetele vastavuse nõudeid järgima.

## 4. TAOTLUSE ESITAMINE, VASTUVÕTMINE JA MENETLEMINE

### 4.1. Taotluse täitmine

**Taotleja peab taotlusele märkima kogu põllumajandusmaa, mida tal on õigus kasutada.** Ta peab ära näitama ka põllumajandusmaa, mille kohta ta toetust ei taotle, sealhulgas vähemalt 0,01 ha põllud ja põllud, mis moodustavad kokku vähemalt 0,3 hektarilise maa-ala, samuti põllud, mille kohta toetusi ei maksta ehk mis ei ole kantud põllumajandustoetuste ja põllumassiivide registrisse. Registrisse kandmata põllumajandusmaa märgitakse põldude loetelus katastritunnusega ning lisatakse vastav kaart. Väljarenditud maad paneb taotlusele kirja põllumajandusmaa tegelik kasutaja (rentnik).

Seoses e-PRIA taotlejate suure osatähtsusega ja üleminekuga paberivabale taotlemisele ei saada PRIA alates 2016. aastast taotlejatele paberil taotlusmaterjale. Taotlejad, kes esitasid eelmisel aastal taotluse paberikandjal, leiavad eelmise aasta toetustaotluse arvandmed ja muud põldude andmed e-PRIAst.

Kui otsustate taotluse esitada paberikandjal, saate pöörduda vajalike materjalide saamiseks lähimasse maakondlikusse teenindusbürosse. Eeltäidetud taotlusvorm on koostatud eelmise aasta taotluse andmete alusel, mida tuleb taotlejal 2016. a andmete esitamisel kontrollida ja vajadusel muuta ning täiendada. Taotluse täitmiseks on lubatud kasutada ka tühja eeltäitmata taotlusvormi, mille saab PRIA maakondlikest teenindusbüroodest või PRIA koduleheküljelt [www.pria.ee](http://www.pria.ee) välja trükkides.

Palume pindalatoetuste taotluse ja maksetaotluse ning sinna juurde kuuluvad dokumendid täita loetavalt, soovitavalt trükitähtedega. Kõik dokumendid, v.a. põllumassiivi kaardid, tuleb taotlejal allkirjastada ning lisada täitmise kuupäev.

Taotlusvormile PT50 tuleb taotlejal märkida puuduvad andmed, teha taotlemise märged ning täita põldude loetelu vorm PT50A.

Taotleja on kohustatud kontrollima eeltäidetud taotlusvormil toodud andmete õigsust ning nende ebaõigsuse või puudulikkuse korral neid parandama ja täiendama. Eeltäidetud taotlusvormi põldude loetelu andmed on üksnes abistava iseloomuga ja põllu pindala, millele sellel aastal toetust taotletakse, märgib taotleja ise. Taotlusele andmete märkimisel tuleb lähtuda 2016.a tegelikust maakasutusest. Põllu pindala märkimisel tuleb jälgida, et see ei oleks suurem põllumassiivide kaardile joonistatud põllu pindalast. **Taotlusel ja sellele lisatud dokumentidel esitatud andmete õigsuse eest vastutab taotluse esitaja, kinnitades seda oma allkirjaga.**

Põldude loetelus märkige loetavalt iga põllumassiivi ja põllu number ning veergudesse 12–19 tehke vastavad märged toetuste taotlemise kohta. **Märketa põldude kohta toetust ei maksta.** Lisaks näidake märgetega taotlusel, mis eesmärgil põlde kasutate.

#### **Põldude loetelu veerg 2 „Põllumassiivi number“.**

Eeltäidetud andmetena on eelneva aasta toetuste taotlemise alusel põldude loetelusse märgitud põllumassiivi number. Kui põllumassiivi number on eelmise aastaga võrreldes muutunud, siis ei ole seda eeltäidetud vormile märgitud. Taotlusele tuleb märkida kogu põllumajandusmaa kasutus ka nende põldude osas, millele toetust ei taotleta.

#### **Põldude loetelu veerg 3 „Põllu number“.**

Eeltäidetud andmetena on eelneva aasta toetuste taotlemise alusel põldude loetelusse märgitud põllu number.

#### **Põldude loetelu veerg 4 „Maa-ala number“.**

Maa-ala number ei ole eeltäidetud. Siia märkige tähised nendele põldudele, mille suurus on alla 0,30 hektari ja mis moodustavad ühise maa-ala samal massiivil asuvate teiste põldudega.

*Näide:* Taotlejal on alla 0,30 ha põllud 1, 2, 3, 4 ja 5. Põllud 1, 2 ja 3 on ühel massiivil ja moodustavad kokku üle 0,30 ha suuruse ühtse maa-ala. Taotlusel märkige põldude loetelu veergu maa-ala numbriks põldude 1, 2 ja 3 kohta maa-ala tähisena näiteks 1. Põllud 4 ja 5 on teisel massiivil ja moodustavad samuti üle 0,30 ha suuruse ühtse maa-ala, seega märkige põldudele 4 ja 5 maa-ala tähiseks näiteks 2. Oluline on, et samal massiivil asuvad erinevad maa-alad oleksid erineva tähisega.

#### **Põldude loetelu veerg 5 „Kasutusõigus (O, KR, SR, KV, M)“.**

Eeltäidetud andmetena on eelneva aasta toetuste taotlemise alusel põldude loetelusse märgitud maakasutusõiguse alus. Kui kasutusõiguse alus on muutunud, siis tuleb taotlejal kasutusõiguse veerus ette trükitud andmed parandada.

Veergu märgitakse kas O – omandis, KR – kirjalik rendileping, SR – suuline rendileping, KV – kasutusvaldus või M – muul alusel. Kui suurel põllul on mitu maa kasutamise õiguslikku alust, siis piisab, kui märkida õiguslik alus, millega on hõlmatud suurem osa põllust. Põldu ei pea taotlusel kasutusõiguse alusel osadeks jagama.

*Näide:* Põld nr 1 on kokku 10 ha, sellest 4 ha on taotleja omandis, 3 ha osas on kirjalik rendileping ja 3 ha osas on suuline rendileping. Taotlusele märgitakse põllu nr 1 kohta veerus 5 – ”O” (omandis).

#### **Põldude loetelu veerg 6 „Põllu kindlaksmääratud pindala (ha) eelmisel aastal“.**

Eeltäidetud taotlusvormil on märgitud taotlejale teadmiseks põllu kindlaksmääratud pindala hektarites taotluse esitamisele eelnenud aastal. Lahter on täitmata, kui kindlaksmääratud pindala erineb taotletud pindalast või põllumassiivi uuendatud maksimaalne toetusõiguslik pindala on väiksem eelmisel aastal kindlaksmääratud põldude summaarsest pindalast sellel põllumassiivil.

#### **Põldude loetelu veerg 7 „Põllu pindala taotluse esitamise aastal (ha)“.**

Veergu märgitakse taotlemise aasta põllu pindala hektarites kahe komakoha täpsusega. Põllu pindala hulka võib arvestada põllumassiivi toetusõigusliku pinna sees olevad säilitatavad maastikuelemendid.

#### **Põldude loetelu veerg 8 „Maakasutuse tüüp (P, PR, TPR, PK, M, KV)“.**

Maakasutuse tüübi märkimisel kandke taotlusele kogu maakasutus ka nende põldude osas, millele toetust ei taotle. Maakasutuse ja põllumajanduskultuuri märkimisel juhinduge [põllumajanduskultuuride loetelust](#).

Taotlusele märgitavad maakasutused:

Põllumajanduskultuurid ja lühiajaline rohumaa (P) - lühiajaliseks rohumaaks loetakse maa, millel kasvatatakse heintaimi kuni 5 aastat. Põllumajanduskultuurid on teraviljad, õli- ja kiukultuurid, kaunviljad, rühvelkultuurid, köögiviljakultuurid ning ravim- ja maitsetaimed.

Mustkesa e kultuurideta kesa (M) - kesa, kus vegetatsiooniperioodil toimub maa ettevalmistamine järgnevate kultuuride külviks ning eelkultuure ei kasvatata. Mustkesa tuleb harida soovitatavalt iga 2-3 nädala tagant, et umbrohutaimed ei kasvaks seal kõrgemaks kui 5 cm. Erandjuhul tulenevalt ilmastikust aktsepteeritakse mustkesana maad, millel umbrohtude kõrgus ei ületa 20 cm ja taimed ei ole jõudnud õitsemisfaasi. Mustkesa kasutamisel ökoalana tuleb järgida rohestamise toetuse nõudeid (vt punkt 3.2.3).

Keskkonnatundlik püsirohumaa (TPR) – püsirohumaa, mis asub Natura 2000 võrgustiku alal ning mille muld on 100% ulatuses turvasmuld. TPR kasutusotstarvet ei tohi muuta ning nimetatud maad ei tohi üles kündä. TPR rohukamara uuendamine on lubatud üksnes pealtkülvi teel. Rohukamara uuendamisest tuleb PRIAt eelnevalt teavitada. Taotleja, kes on muutnud TPR kasutusotstarvet või on sellise püsirohumaa üles kündnud, peab PRIA määratud tähtjaks selle ala tagasi püsirohumaaks muutma.

Püsirohumaa (PR) - Püsirohumaaks nimetatakse kõiki üle 5 aastaseid heintaimede põlde, mille maakasutuse tüübiks on taotlusel põldude loetelus märgitud püsirohumaa (PR).

Püsirohumaa on maa, kus heintaimede segu on kasvanud vähemalt 5 aastat järjest. Seega aastal 2016 tuleb taotlusel märkida maakasutuseks püsirohumaa (PR) sellistele maadele, millel on kasvanud heintaimede segu vähemalt 5 eelnevat aastat: 2011-2015 või ka kauem.

Püsirohumaa uuendamine heinaseemnete segu külvamise teel ei katkesta rohumaa vanuse arvestamist. Kui heintaimede segu on kasvanud vähemalt 5 eelnevat aastat ning aastal 2016 külvatakse heinaseemnete segu uuesti, tuleb maakasutuseks märkida PR.

Heinaseemnete segud, mis ei katkesta rohumaa vanuse lugemist, on järgmised: kõrreliste rohumaa (vähemalt 80% kõrrelisi), muu heintaimede segu, liblikõieliste ja kõrreliste segu (30-80% liblikõielisi), liblikõieliste ja muude põllumajanduskultuuride segu (30-80% liblikõielisi), muud liblikõielised (vähemalt 80% liblikõielisi, kuni 20% heintaimi), valge ristik "Jõgeva 4" segus aasurmikaga (mõlemat 50%). Samuti ei katkesta rohumaa vanuse lugemist maa märkimine sööti jäetud maaks.

Erand rohumaa vanuse arvestamisel PR-ks muutumisel: Harimispraktikana nt ökokesa näitamine peatab rohumaa vanuse lugemise.

*Näide:* Heintaimede segu on samal kohal kasvanud aastatel 2012-2015. Aastal 2016 märgitakse maa taotlusele harimispraktikana (kesa), kuid järgnevatel aastatel ei märgita harimispraktikana. Niisugune maa muutub püsirohumaaks peale 2017. aastat ja tuleb püsirohumaana näidata 2018. aasta taotlusel. Samamoodi peatab lühiajalise rohumaa vanuse lugemise ka piirkondliku mullakaitse toetuse taotlemine.

Muude kultuuride (heintaimede monokultuur, teraviljad (s.h allakülviga), köögiviljad, püskikultuurid) kasvatamine või maa mustkesas hoidmine katkestab rohumaa vanuse lugemise või püsirohumaaks olemise. Rohumaa vanuse lugemine algab uuesti alates aastast, mil külvatakse põllule heintaimedeseгу.



## Näiteid rohumaa vanuse ja 2016 aastal õige maakasutuse märkimise kohta

2011	2012	2013	2014	2015	2016	Maakasutus 2016
segu	segu	segu	segu	segu	segu	PR
heintaimede monokultuur	segu	segu	segu	segu	segu	P
segu	segu	segu	segu	segu	teravili	P
segu	segu	segu	mustkesa	segu	segu	P
segu	segu	teravili alakülviga	segu	segu	segu	P

Segu - heintaimede segu, mis ei katkesta rohumaa vanuse lugemist või püsirohumaad

P - põllukultuurid

PR - püsirohumaa

Püskikultuurid (PK) – külvikorravälised kultuurid, välja arvatud püsirohumaa ja püsi karjamaa, mis võtavad maa enda alla vähemalt viieks aastaks või kauemaks ja annavad korduvat saaki, sealhulgas puukoolid ja lühikese raieringiga madalmets.

Karjatamine väljaspool põllumajandusmaad (KV) - mittepõllumajanduslik maa, millele ei saa toetust taotleda, sest see ei vasta põllumajandusmaa definitsioonile, kuid millel karjatatakse MAH loomi. Märgivad vaid MAH taotlejad, kes karjatavad antud aladel loomi.

### **Põldude loetelu veerg 9 „Kasvatatav põllumajanduskultuur või kesa tüüp“.**

Kasvatatav kultuur tuleb märkida vastavalt [põllumajanduskultuuride loetelule](#). Teatud kultuure peab täpsustama (nt muud rühvelkultuurid, muud köögiviljad jne). Vajadusel võib selleks kasutada lisalehte.

Põllumajanduskultuuride märkimisel tuleb silmas pidada põllumajanduskultuuride mitmekesistamise nõuet (vt punkt 3.2.1) ja selle täitmist.

*Näide 1:* Tera saamise eesmärgil kasvatatakse talinisu liblikõieliste allakülviga. Sel juhul tuleb põldude loetelu PT50A veergu 9 märkida kasvatatavaks põllumajanduskultuuriks talinisu liblikõieliste allakülviga ning jätta tühjaks veerg 10, kus küsitakse otstarvet/kasutusviisi.

*Näide 2:* Liblikõieliste-kõrreliste segu kasvatatakse eesmärgiga saada haljasmassi. Sel juhul tuleb põldude loetelu PT50A veergu 9 märkida kasvatatavaks põllumajanduskultuuriks liblikõieliste-kõrreliste segu ning veergu 10 otstarve/kasutusviisi märkida „H” ehk haljasmassi saamiseks.

### **Põldude loetelu veerg 10 „Otstarve/kasutusviis (H/K)“.**

Taotleja peab märkima kasvatatava põllumajanduskultuuri otstarbe/kasutusviisi järgnevalt:

„H“ – haljalt koristatavad taimed.

„K“ – kultuur kasvab katmikalal. Kultuurid, mis kogu kasvuperioodi või enamuse sellest asuvad kasvuhoonetes, mis on kaetud klaasiga, elastse või jäiga plastiga.

NB! Lahter jäetakse tühjaks, kui põllumajanduskultuuri kasvatatakse teraks ja/või avamaal või madala katte all.

### **Põldude loetelu veerg 11 „Heinaseemnepõld või haljaskesana kasutatavad põllud või haljasväetisena kasutatavad taimed või energiakultuuri põld (HS, HK, HV, ENK)“.**

Heinaseemne kasvatamise korral tehakse märke HS. HK märgitakse, kui põlde kasutatakse haljaskesana. HV märgitakse haljasväetisena kasvatatavate taimede puhul haljasmassi muldaviimise aastal. ENK märgitakse, kui põllul kasvatatakse põllumajanduskultuuri energia saamise eesmärgil. Märkeid arvestatakse kohapealses kontrollis, kuna heinaseemne kasvatamise korral, haljasväetiseks kasutatava rohumaa sissekünni aastal ja energiakultuuri põldu ei pea tähtjaks niitma.

**Põldude loetelu veerg 21 "Kuni 3-aastane rohumaa" – sümboliga „X” märgitakse kuni 3-aastane külvikorras olev rohumaa, millel kavandatakse 4. aastal kasvatada muud põllumajanduskultuuri.** Märkeid arvestatakse kohapealses kontrollis, kuna kuni 3-aastast külvikorras olevat rohumaad ei pea tähtjaks niitma, kuid vältima peab ebasoovitava taimestiku levikut. Kohapealses kontrollis arvestatakse antud erisusega vaid põldude osas, millele on taotlusel vastav märke kisasatud. Juhul kui kasutatae kolmeaastase külvikorras oleva rohumaa erisust maid tähtjaks või nõuete kohaselt mitte hooldada ja hiljemalt neljandal aasta ei kasvata põllul mud kultuuri kui heintaimed, siis võib see mõjutada tagasiulatuvalt Teie nende aastate toetust, mille osas erisust kasutasite.

**Toetuse taotlemise kohta taotluse põhivormil, põldude loetelul või teistes asjakohastes taotluse lisades, tuleb teha märke, kas rist või toetuse märkimise jaoks ettenähtud tähis.**

**Põldude loetelu vormil PT50A paranduste tegemisel tuleb iga põllu järel, millel parandus tehti, täita veerg 24 ja kinnitada tehtud parandus oma allkirja ja kuupäevaga.** Kui taotleja enam ettetrükitud näidatud põldu ei kasuta või muudavad tehtavad parandused taotluse raskesti loetavaks, tuleb sellised eeltäidetud põldude read läbi kriipsutada. Uute või läbikriipsutatud põldude uuesti kirjutatavaid ridu saab märkida eeltäidetud loetelu lõppu.

Põllumassiivi kaardid, mis taotlusega koos esitatakse, peavad olema samal aastal PRIA-st pindalatoetuse taotlemiseks koostatud.

Kui PRIA on konkreetset taotlusaastal lisaks pindalatoetuse jaoks sobivatele kaartidele väljastanud taotlejale ka registri uuendamise käigus muutunud põllumassiivide kaardid, siis tuleb alati vaadata kaardi serval olevas tekstis väljatrüki kuupäeva ning kasutada pindalatoetuse taotluse lisana kõige uuemaid väljatrükke.

Taotleja peab kaardile märkima võimalikult täpselt tema poolt kasutatava ja taotletava toetuse nõuetele vastava põllumajandusmaa (vt punkt 2.2). Samuti tuleb jälgida, et taotlusele märgitud maksimaalne toetusõiguslik pindala ei ületaks põllumassiivi maksimaalset toetusõiguslikku pindala, mis on hiliseima kuupäevaga kaardil. e-PRIAs digitaalsel põldude piiride joonistamisel antakse taotlejale sellisest veast kohe teada ja tal võimalik oma viga kohe ära parandada.

Põllumassiivi kaardile tuleb kanda võimalikult täpselt ja selgelt eraldatava joonega kõigi põldude loetelus olevate põldude piirid ning märkida juurde põldude numbrid. Põldude kandmisel kaardile tuleb vältida topeltjooni ja joonte mahatõmbamist. Soovitame kasutada põldude loetelus ja põlluraamatus ühtset numeratsiooni. e-PRIAs arvestab põllu pindala ettejoonistatud piiride alusel kaardirakendus ise, taotlejal ei ole alates 2015. aastast võimalust põllu taotletavat pindala joonistatud pindalast väiksemaks märkida. Põllumassiivi kaartidel on näidatud maksimaalne toetusõiguslik pindala. Kui võrreldes ettetrükitud kaartidega on taotlemise hetkeks põllumassiivi maakasutuse osas muudatusi (nt põllumajandusmaa on võsastunud või metsastatud), siis on taotleja kohustatud põllud kaardile kandma vastavalt tegelikule maakasutusele.

Kui taotleja taotleb toetust põllumassiividele, mille osas on PRIA teda teavitanud, et põllumassiivi kaardil olev maksimaalne toetusõiguslik pindala on PRIA andmetel väiksem kui registris hetkel olev pindala ja põllumassiiv vajab kohapealset kontrolli, tuleb taotlejal veenduda, et ta taotleb toetust vaid realselt kasutuses olevale pinnale.

Juhul, kui põllumajandusmaa ei ole kantud põllumassiivide registrisse ja taotleja soovib taotleda toetust katastriüksusele või 0-massiivile (jätkuvalt riigi omandis olev maa, millel puudub katastritunnus), tuleb taotlejal samuti veenduda, et ta taotleb toetust vaid realselt tema kasutuses olevale pindalale. Kui hilisemal kontrollimisel tuvastatakse, et ta on taotlenud toetust suuremale pinnale, kui on tema tegelik haritava maa pindala, vähendatakse taotletavat toetust või jäetakse taotlus rahuldamata. Samuti tuleb arvestada, et selliste kohapealset kontrolli vajavate põllumassiivide ja katastriüksuste (k.a 0-massiivide) kontrollimine võtab aega, mistõttu võib toetuse väljamaksmine lükkuda määruuses toodud tähtajast hilisemaks.

Põllu piiride märkimisel kaardile tuleb jälgida, et:

- põld oleks märgitud õigele põllumassiivile;
- põld ei ületaks toetusõigusliku põllumassiivi piire ega paikneks väljaspool toetusõigusliku põllumassiivi piire (v.a juhul, kui näidatakse maakasutust põllumassiivide registrist väljas oleval maal);
- üks põld ei oleks korraga mitmel põllumassiivil;
- ühel põllumassiivil ei korduks sama numbriga põllud;
- põllumassiivi kaardil oleks välja joonistatud mittetoetusõiguslikud 0,01 hektarist suuremad maa-alad (kivihunnikud jms), sest need arvatakse põllumassiivi pindala määramisel maha. Toetusõigusliku põllumajandusmaa hulgast arvatakse välja ka alla 0,01 ha suurused maa-alad juhul, kui nende pindala on suurem kui põllu tolerants.
- maastikuelementide alune pind joonistatakse toetusõigusliku põllu pindala sisse.

Nende nõuete täitmist kontrollitakse ning puuduste avastamisel kutsutakse taotleja maakondlikku teenidusbüroosse puudust kõrvaldama.

#### **Taotleja vastutab taotlusel ja selle lisadel esitatud andmete eest.**

Soovi korral võib taotlusele kantava maa ise üle mõõta või tellida mõõtmise sellealast teenust osutavalt isikult. Viimasel juhul jääb vastutus mõõtmise tulemuste eest taotleja ja mõõtmise teinud isiku vaheliseks küsimuseks. Kui taotleja esitab taotlusel suurema pindala kui ettearvitud põllumassiivi kaardil, kontrollib PRIA erinevuse üle registri- või kohapealse kontrolli käigus. Taotluse esitamisel e-PRIA-s tehakse kontroll kohe ning veast antakse taotlejale teada andmete sisestamise käigus.

## **4.2. Taotluse esitamine**

Pindalatoetuste taotlusi ja maksetaotlusi võetakse vastu 2.- 23. maini 2016. a. Hilinenud taotluste vastuvõtmise aeg on 24. maist kuni 17. juunini 2016. Hilinenud taotluste puhul vähendatakse toetust 1% iga hilinenud tööpäeva kohta. Kui taotlus on esitatud nädalavahetusel või riigipühapäeval, loetakse hilinenud päevade arvutamisel taotlus esitatuks nädalavahetusele või riigipühapäevale järgneval esimesel tööpäeval.

Kuni 17. juunini võite esitatud taotlusel põldude andmeid muuta, põlde lisada või põllu pindala suurendada. Kuni 17. juunini võib esitatud taotlusele põldude andmeid lisada või põllu pindala suurendada. Pärast 17. juunit 2016. a. esitatud taotlusi menetlusse ei võeta. Taotleja saab esitada ühe pindalatoetuste taotluse aastas kõigi oma põllumajanduslike majapidamiste kohta kokku.

### **Taotlusdokumentide esitamise tähtajad**

mai	juuni	juuli	august	sept	okt	nov	dets
2.-23.05	taotluste esitamine: pindalatoetuste- ja maksetaotlus, kaardimaterjal, ökoalade loetelu, lühikese raieringiga paju (Salix) kasvatamisel looduskaitse alal valitseja nõusolek						
	24.05-17.06	hilinenult taotluste esitamine					
	2.05 – 30.06	kanepi seemnepakendi etikettide esitamine					
	2.05 – 15.08		põllumajandusliku tegevusega seotud tööjõukulude vormi esitamine				

Taotluse saab esitada internetis e-PRIA kliendiportaali vahendusel. e-PRIA portaali saab siseneda PRIA kodulehe kaudu ([www.pria.ee](http://www.pria.ee)). Veebilehel ja e-PRIA portaalis on ka vajalikud kasutusjuhendid. e-PRIAs taotluse esitamiseks ei pea minema PRIA maakondlikku teenindusbüroosse, kuid büroodes on e-PRIA kliendarvutid ka kohapeal kasutamiseks olemas ning vajadusel juhendavad kliente klienditeenindajad. e-PRIAsse sisenemiseks on kliendil vaja ID-kaarti ja selle PIN-koode. Lisaks on võimalik siseneda Mobiil ID-d või internetipanga kasutajatunnuseid kasutades läbi riigiportaali <https://www.eesti.ee>

e-PRIAs näeb klient eelmis(t)e aasta(te) e-PRIA kaudu esitatud taotlusi „Dokumendid“ menüüst „Esitatud“ alt. Seal näete „Pindalatoetuste taotlus (vormid PT50 ja PT50A)“ alt ka alates 2012. aastast muul viisil kui e-PRIA vahendusel esitatud taotlusi ja lisadokumente. Kõik taotlusega seotud dokumendid on nähtavad alajaotuses „Dokumendiga seotud failid“.

Enne pindalatoetuste taotluse ja maksetaotluse täitmist saab joonistada põllud teenuses „Minu põllud“. Kui olete juba eelmisel aastal taotluse e-PRIA kaudu esitanud ning põldude all enam ühtegi uuesti joonistamisele suunavat teadet ei ole, siis põlde uuesti joonistada ei ole vaja. Põldude piirid tuleb Teil joonistada, kui põllu all on teade „Põld ei ole joonistatud“. Sellised teated tekivad seoses PRIA kindlaks tehtud andmete asendamisega – juhul kui Teie eelmisel aastal joonistatud pindala erineb administratiivses kontrollis kindlaks tehtud pindalaga või olete ise pärast e-PRIAs taotluse esitamist põllu pindala paberavaldusega muutnud. Juhime tähelepanu, et teenus „Minu põllud“ on avatud aastaringiselt ja põllud on võimalik juba enne taotlusperioodi algust valmis joonistada. Teenuses „Minu põllud“ tuleb põldude andmed üle kontrollida, vajadusel sisse viia vahepeal toimunud muudatused ning seejärel on võimalik põldude andmed taotlusvormile lisada. Taotluste vastuvõtuperioodil tuleb põllud lisada taotlusvormile ja esitada taotlus.

Lisaks pindalatoetuste taotlusele saate e-PRIAs esitada ka sellega seotud taotlusvormi ja toetuste taotlemiseks vajalikke muid andmeid/dokumente. Noore põllumajandustootja toetuse MTÜ liikmete nimekirju, aktiivse tootja tõendamise dokumente, põllumajandusliku tegevusega seotud tööjõukulude vormi ja püsirohumaat säilitamise kohustuse üleandmise-vastuvõtmise taotlust saab e-PRIAs esitada ainult teenuse „Dokumendi üleslaadimine (pindalatoetuste taotluse lisadokumentide esitamiseks)“ kaudu.

Taotlusi saab esitada 2.-23.maini ka PRIA maakondlikes teenindusbüroodes, mis on avatud esmaspäevast reedeni kl 8.30-16.00.

Paberil taotluse esitamisel palume võtta kaasa isikut tõendava dokumendi. Kui taotleja eest kirjutab taotlusele alla esindaja, peab ta taotlusega koos esitama taotleja poolt kinnitatud lihtkirjaliku volituse.

Maakondlikus teenindusbüroos kliendarvuti kasutamiseks ja taotluse esitamiseks soovitame broneerida aja (kodulehel [www.pria.ee/reg](http://www.pria.ee/reg), infotelefonil 737 7679 või teenindusbüroo telefonil). Soovitame seda võimalust kasutada, et vältida järjekorras ootamist.

Posti teel võib taotlusi saata alates 2. maist ning taotluse esitamise ajaks loetakse varaseim postitempli kuupäev. Taotluse palume saata maakondliku teenindusbüroo aadressil või PRIA keskusesse – Tähe 4, Tartu 51010.

Soovi korral saab taotluse esitada elektrooniliselt e-posti aadressil [info@pria.ee](mailto:info@pria.ee). Elektrooniliselt esitatavad dokumendid tuleb kinnitada digitaalallkirjaga.

PRIA maakondlike teenindusbüroode töötajate ülesandeks on taotlusvormide ning juhendmaterjali jagamine ning taotluste vastuvõtmine. PRIA teenistujad ei tohi taotlejaile taotlustele kantavate andmete osas sisulist nõuannet jagada, küll aga võib nende käest küsida teavet üldise informatsiooni, õigusaktide jms kohta. Taotlusdokumentide vorme saab PRIA maakondlikest teenindusbüroodest ja võib välja trükkida koduleheküljelt.

Toetuse nõuetest arusaamiseks, täiendava teabe saamiseks ning e-PRIAs ja paberil individuaalse taotlusvormi täitmise juures sisulise abi vajamisel soovitame pöörduda tunnustatud nõuandekeskuste poole või leida koolituse läbinud konsulent. Nõuandekeskuste andmeid saab internetist aadressil [www.pikk.ee/](http://www.pikk.ee/).

### **Palume mitte jätta taotluse esitamist viimasele päevale!**

Kuna taotlusvooru viimastel päevadel on e-PRIA kasutamise aktiivsus olnud tavapäraselt väga suur, siis võidakse suurest koormusest tulenevate probleemide ennetamiseks piirata e-PRIAsse sisenejate arvu. Soovitame varakult e-PRIAs enda põllupiirid ära joonistada ning tegeleda taotlusvormi täitmise ja esitamisega esimesel võimalusel taotlusvooru alguses. Kui taotlusvooru viimastel päevadel ei õnnestu e-PRIAsse siseneda, palume mõne aja pärast uuesti proovida. Kui tegemist on taotlusvooru viimase vastuvõetupäevaga ja taotluse esitamine läbi e-PRIA siiski ei õnnestu, palume esitada taotluse e-posti teel digitaalselt allkirjastatult [info@pria.ee](mailto:info@pria.ee) , saata postiga või tuua lähimasse maakondlikku teenindusbürosse.

NB! Kui taotlusvooru ajal ei õnnestu e-PRIA kaudu taotlust esitada, tuleb seda kindlasti teha teisi võimalusi kasutades! Taotlust saab esitada ka pärast taotlusvooru lõppu, perioodil 24.maist kuni 17.juunini, kuid siis vähendatakse määratavat toetust 1% iga hilinetud tööpäeva eest.

### **Järgige tähtaegu!**

Pärast vastuvõtuperioodi, s.o pärast 17. juunit esitatud taotlusi menetlusse ei võeta.

Taotluses esinevate puuduste kõrvaldamiseks saab taotlusel muudatusi teha kuni 17. juunini või kuni PRIA saadetud järelepärimises või e-PRIAs antud teates toodud tähtajani. Taotluses esinevate puuduste tähtaegselt kõrvaldamata jätmisel jätab PRIA taotluse või muudatuse läbi vaatamata. Toetusnõuetega seonduvate muudatuste tähtaegselt tegemata jätmisel rakendab PRIA õigusaktides sätestatud vähendamisi ja väljaarvamisi.

## **4.3. Taotlusel esitatud andmete muutmine või taotluse menetlemise lõpetamine**

e-PRIA kaudu e-taotluse esitanud taotleja saab oma taotluse andmeid muuta ja annulleerida e-PRIAs.

Taotlusel esitatud andmete muutmise ja taotluse menetlemise lõpetamise soovituslikud vormid on saadaval ka PRIA koduleheküljel

[www.pria.ee](http://www.pria.ee) ja PRIA maakondlikes teenindusbüroodes.

### **4.3.1. Taotlusel esitatud andmete muutmine**

- Kuni 17. juunini on võimalik esitatud taotlusele põldude andmeid lisada või põllu pindala suurendada;
- taotluse saab osaliselt või tervenisti tagasi võtta kuni kohapealse kontrolli toimumiseni või kohapealsest kontrollist teatamiseni, PRIA leitud vigadest teadaandmiseni, ületaotlemiskirja saamiseni või toetuse määramise otsuse tegemiseni;
- taotleja peab PRIA-t 10 päeva jooksul kirjalikult teavitama pärast taotluste esitamist tekkinud olulistest muudatustest (nt ta asendab taotlusel esitatud põllumajanduskultuuri või vähendab põllumajandusmaa pindala) ja nõuete täitmist takistavatest asjaoludest (nt niitmise hilinemine pikaajalise sajuperioodi tõttu jms). Nii on võimalik hoiduda järgnevatest arusaamatustest, toetussumma täiendavast vähendamisest või sellest ilmajäämisest.
- Puuduseid taotluses, mille osas on taotlejat teavitatud e-PRIA vahendusel või kirjalikult, on samuti võimalik kõrvaldada vaid 17. juunini. Hilisemate muudatuste osas võidakse muudatust nõuete täitmise hindamisel arvestada, kuid toetust muudatusega seotud põllule siiski maksta enam ei saa. Näiteks kui pärast 17.juunit teavitada põllul kasvatatava põllumajanduskultuuri muutumisest, siis ei maksta põllu osas toetust, mille raames jääb uus kultuur algselt taotlusele märgituga võrreldes erinevasse ühikumääraruppi.

#### **4.3.2. Taotluse menetlemise lõpetamine (annulleerimine)**

Taotluse või toetusliigi menetlemist on võimalik lõpetada kas e-PRIA kaudu (kui taotlus on esitatud e-PRIA vahendusel) või taotleja kirjaliku avalduse alusel kuni kohapealse kontrolli toimumiseni või kohapealsest kontrollist teatamiseni, PRIA leitud vigadest teadaandmiseni, ületaotlemiskirja saamiseni või toetuse määramise otsuse tegemiseni. Taotluse annulleerimisel on taotleja samas seisus, nagu enne taotluse esitamist - taotluste vastuvõtmise perioodi jooksul saab ta esitada uue taotlusel.

#### **4.3.3. Ilmsed vead**

Ilmsete vigade parandamine pindalatoetuste taotlusel võib toimuda taotleja avalduse alusel või PRIA ettepanekul. Enne parandamist peab PRIA teenistuja veenduma, et tegemist on ilmse veaga, mida tehes taotleja käitus heauskselt ja ausalt.

Ilmseteks vigadeks saab lugeda vigu, mida saab kontrollida registri andmete alusel või mis ilmnevad toetuse taotluse eri andmeid võrreldes, või kui viga on tehtud näiteks numbrite vales järjekorras kirjutamisel (169 asemel 196), või on tehtud liitmisviga. Ilmseteks vigadeks ei loeta vigu, mis on toetuse suurust määravates arvudes.

#### **4.3.4. Vääramatu jõud ja erandlikud asjaolud**

Otsetoetust makstakse taotlejale ka juhul, kui ta ei saa täita toetuse nõudeid vääramatu jõu või erandlike asjaolude tõttu. Vääramatu jõu ja erandlike asjaolude olemasolu hindamisel võetakse arvesse üksikjuhtudel ilmnenu asjaolusid. Vääramatu jõud on asjaolu, mida taotleja ei saanud mõjutada ja mõistlikkuse põhimõttest lähtuvalt ei saanud temalt oodata, et ta selle asjaoluga arvestaks, seda väldiks või takistava asjaolu või selle tagajärje ületaks.

Vääramatu jõuna käsitletakse näiteks järgmiseid juhtusid:

- taotleja surm;
- taotleja pikaajaline töövõimetus;
- põllumajandusettevõtte olulise osa sundvõõrandamine, kui kohustuse võtmise päeval ei olnud sellist sundvõõrandamist võimalik ette näha;
- raske loodusõnnetus, mis kahjustab tõsiselt põllumajandusettevõtte põllumajandusmaad;
- taotleja ettevõtte ümberkruntimine, kui see pole algatatud omanike huvidest lähtuvalt.

Vääramatu jõud peab olema tekkinud kummagi poole süüta. Näiteks kui taotlejal on maa kasutamiseks sõlmitud rendileping ja rendileandja seda rikub, ei ole tegemist vääramatu jõuga. Lepingu rikkumisel saab taotleja oma õiguste kaitseks pöörduda maakohtusse [tsiviilkohtumenetluse seadustikus](#) sätestatud alustel ja korras.

Vääramatust jõust ja erandlikest asjaoludest tuleb PRIAt teavitada kirjalikult 15 tööpäeva jooksul alates kuupäevast, kui seda on võimalik teha. Teavituse tulemusena on PRIA-l võimalik kontrollida teavituses toodud asjaolude olemust (nt ei ole vääramatu jõud või erandlik asjaolu tehnika purunemine) ja arvestada sellega toetuse nõuete täitmise hindamisel. Taotleja peab arvestama, et erandlikest asjaoludest teavitamine võib leevendada tähtjaks nõude täitmata jätmise sanktsiooni, kuid ei vabasta teda nõude täitmisest ja nõue tuleb täita esimesel võimalusel. Eelnevast tulenevalt võetakse teavitus menetlusse, mille tulemusena selgub sõltuvalt asjaoludest ka selle mõju toetusele, mille osas PRIA teavitab ka taotlejat hiljemalt 30 päeva jooksul.

#### **4.4. Taotluse kontrollimine**

Taotluse kontrollimine jaguneb administratiivseks ja kohapealseks kontrolliks. Kontrollitakse, kas taotleja ja põllumajandusmaa vastavad toetusõiguslikkuse ja nõuetele vastavuse nõuetele ning lisaks kontrollitakse nõuetega sätestatud dokumente (nt põlluraamatut jm). PRIA viib administratiivset kontrolli läbi eelkõige elektrooniliste vahendite kaudu, sh ristkontroll, mille käigus kontrollitakse peamiselt toetusõiguslikkuse tingimuste täitmist. Administratiivset kontrolli tehakse kõikide esitatud taotluse üle.

##### **4.4.1. Administratiivne kontroll**

Administratiivselt kontrollitakse:

- kas taotleja taotlusel esitatud põllud on vähemalt 0,30 ha suured ning kas ka pärast kontrollimist on toetusõiguslikku pindala kokku vähemalt 1,00 ha;
- kas põllumassiiv, mille kohta toetust taotletakse, on kantud põllumassiivide registrisse;
- kas kõik põldude loendis kirja pandud põllud on kantud põllumassiivi/katastri kaardile (s.t ka need, millele toetust ei taotleta);
- ületootlemist, s.t võrreldakse põllumassiivi põhiselt taotlustes kirjas olnud põldude pindalade summat põllumassiivi maksimaalse toetusõigusliku pindalaga. Võrdluses arvestatakse taotlusel esitatud põldudega, mille kohta taotletakse toetust, taotluses esitatud põldudega, mille kohta ei taotleta toetust ning 2007-2013 poollooduslike koosluste hooldustoetuse taotlusel põllumassiivide sisse jäävate aladega. PRIA kontrollib põllumassiivil asuvate põldude pindalaid ja vajadusel maa kasutamise õiguslikku alust kohapeal;
- kas põllumajanduskultuur on toetusõiguslik taotletud toetuse jaoks;
- taotlusel märgitud maakasutustüübi õigsust ja kultuuri vastavust;
- nõuetele vastavuse osas loomade registri teavitusi ning loomade tähtaegset märgistamist;
- kas taotleja täidab rohestamise nõudeid või on nendest vabastatud;
- kas taotleja on aktiivne põllumajandustootja;
- ka taotleja vastab noore põllumajandustootja tingimustele.

Kui administratiivse kontrolli käigus avastatakse märke võimalikust nõuete rikkumisest, viiakse läbi järelkontroll mistahes teise asjakohase menetluse abil ja vajadusel kohapealne kontroll, või saadetakse järelepärimine taotlejale.

#### **4.4.2. Kohapealne kontroll**

Kohapealsed kontrollid algavad pärast taotluste vastuvõttu ning kestavad oktoobri lõpuni. Nõuetele vastavuse kontrolle tehakse aastaringsest.

##### **4.4.2.1. Pindalatoetuste kohapealne kontroll**

Kohapealset kontrolli tehakse kontrollvalimite alusel. PRIA inspektorid kontrollivad kohapeal, kas kasvatatav põllumajanduskultuur ja maakasutus vastab taotletule ning kas toetuse saamise nõuded on täidetud. Lisaks kontrollitakse nn rohestamise valimis olevatel taotlejatel kuni 15. augustini põllul kasvavat põllumajanduskultuuri ja ökoalana märgitud kesadel tootmiskeelust kinnipidamist. Põldude pindalade ning ökoalade kontrollimiseks kasutatakse kaugseire meetodit või kalibreeritud GPS-seadmega mõõtmist. Abivahendina võidakse mõõtmisel kasutada ka ATV-d. Mõõtmised teostatakse mööda toetusõigusliku põllumajandusmaa ja põllumajanduskultuuri piiri, kontrollides põllumajandustootja poolt taotletud pinna vastavust tegelikule olukorrale. Visuaalselt kontrollitakse, kas HPK raames säilitamisele kuuluvad toetusõigusliku põllumajandusmaa pindala hulka arvestatud maastikuelemendid vastavad kehtestatud parameetritele (sõltuvalt maastikuelemendi tüübist kontrollitakse selle suurst, laiust, kõrgust või pikkust jms) ja asukohale ning kas põllu maakasutus vastab maastikuelemendiga seotud maakasutusele (nt kas põllusaar asub põllumaal - maakasutus P või M). Erinevuste leidmisel maastikuelemendid mõõdistatakse ning mittevastavad maastikuelemendid arvestatakse põllu pindalast välja.

Taotlusele märgitud ökoalad mõõdistatakse kohapealses kontrollis vastavalt kohapeal tuvastatud olukorrale. Kõikide ökoalade puhul kontrollitakse, kas alad vastavad kehtestatud nõuetele.

[Euroopa komisjoni rakendusmääruse \(EL\) nr 809/2014](#) artikli 38 kohaselt antakse võimalus täiendada põldude kohapealsete kontrollide läbiviimist ka kaugseire kontrolliga. Kaugseire kontrolli eesmärgiks on mõõta kõrgresolutsiooniga satelliidipiltidelt põllumajandustootjate poolt taotletud põldude pindalaid. Mõõtmisi tehakse kaugseire aladel. Satelliidipildid tehakse toetusperioodi kestel. Satelliidipildid hangib ja finantseerib Euroopa Komisjon. Pildid on mõeldud ainult sihtotstarbeliseks kasutamiseks pindalatoetuste kontrollimisel. Kontrolliks kasutatakse 0,5-0,6 m piksli suurusega satelliidipilte.

Kui kaugseire teel ei ole kontrollitava taotluse põldude pindalaid võimalik piisavas ulatuses mõõta või on leitud pinnaerinevus, suunatakse põld edasi kohapealsesse kontrolli. Kohapeal viiakse läbi täiendavad mõõtmised GPS-iga.

Kui alla 0,01 ha objektid, mis ei ole toetusõiguslikud ja millel põllumajandustootmist ei saa toimuda, moodustavad kokku enam kui 0,01 ha põllu pinnast, siis mõõdetakse sellised objektid välja. Seega tuleks sellised alad juba taotlemisel põllu pinnast välja arvestada.

Hariliku kanepi kasvatajate kontrollidesse on kaasatud Põllumajandusamet (PMA), kes võtab proovid kanepitaimedes THC sisalduse määramiseks.

##### **4.4.2.2. Nõuetele vastavuse kohapealne kontroll**



Nõuetele vastavuse nõuete täitmist kontrollivad PRIA, Veterinaar- ja Toiduamet (VTA), Keskkonnainspeksioon (KKI) ning Põllumajandusamet (PMA), igauks oma pädevuse piires. Nõuetele vastavuse nõude rikkumist hinnatakse vastavalt selle tõsidusele, ulatusele ja püsivusele. Hindamine toimub hindamismaatriksite alusel, mis avaldatakse [PRIA kodulehel](#). Rikkumise tõsidust, ulatust ja püsivust hinnatakse kuni 4 punkti skaalal. Koondhinde saamiseks liidetakse punktid ja vastavalt punktisummale leitakse toetuse vähendamise % toetussummast. Kohapealses kontrollis täidetakse kontrollaruanne, kuhu ka taotlejal on võimalik lisada omapoolsed märkused. Kontrollaruande allkirjastavad inspektor ja taotleja või tema esindaja. Kontrollaruande allkirjastamisega tõendab taotleja või tema esindaja, et on võimaldanud kohapealse kontrolli läbiviimist ja tutvunud kohapealse kontrolli raames tuvastatud leidudega (allkiri ei tähenda nõustumist kontrolli tulemustega). Kui kohapealses kontrollis on tuvastatud eiramisi või on mõõdetud põldusid, siis saadetakse taotlejale postiga kontrollaruande koopia. Taotleja soovil võib talle koopia kontrollaruandest saata ka taotleja poolt aruandele märgitud e-posti aadressil. Kui taotlejal on pretensioone kohapealse kontrolli läbiviimise või kohapealse kontrolli tulemuste kohta, siis saab need esitada kirjalikult 15 kalendripäeva jooksul arvates kontrolli toimumisest või kontrollaruande koopia kättesaamisest.

#### 4.5. Toetuse vähendamise alused ja rahuldamata jätmise põhjused

##### Toetuse vähendamise alused

- Kui taotlus esitatakse hilinenult ajavahemikul 24. maist kuni 17. juunini, vähendatakse toetust 1% iga hilinenud tööpäeva kohta.
- Kui põllumajandustootja ei märgi taotlusele kogu tema kasutuses olevat põllumajandusmaad ning kui erinevus ühelt poolt taotluses märgitud kogu põllumajandusmaa ja teiselt poolt taotluses märgitud põllumajandusmaa pluss taotluses märkimata eraldiseisvate, üle 0,3 ha suuruste põldude kogupindala vahel on rohkem kui 3% taotluses märgitud põllumajandusmaast, siis vähendatakse sellele põllumajandustootjale kõnealuseks aastaks makstavate otsetoetuste kogusummat kuni 3% võrra olenevalt väljajätmise tõsidusest.

##### Toetuse määramine ja vähendamine toetusõiguslikkuse nõuete rikkumise alusel

Kui taotlusel esitatud pindala ja kontrolli tulemusel kõigile toetuse nõuetele vastavaks tunnustatud pindala (kindlaksmääratud pindala) on erinevad, vähendatakse toetuse summat pinnaerinevust arvesse võttes.

Taotlusel esitatud ja tegeliku haritava maa pindalade vahe	Toetuse määramine ja vähendamine
Taotlusel esitatud põldude kogupindala on kindlaksmääratud pindalast väiksem.	Toetus määratakse taotluses esitatud pindala alusel.
Taotlusel esitatud põldude kogupindala on kuni 3% või kuni 2 ha kindlaksmääratud pindalast suurem.	Toetus määratakse kontrollimisel kindlaksmääratud pindala alusel.
Taotluses esitatud põldude kogupindala on üle 3% või 2 ha, kuid mitte üle 20% suurem kindlaksmääratud pindalast.	Toetust vähendatakse (mõõdetud pindala vähendamisel) taotlusel esitatud ja kontrollimisel kindlaksmääratud pindala kahekordse vahe võrra (vt näidet).

*Näide.* Kui taotleja taotles toetust 100 ha kohta, kuid kohapealses kontrollis selgus põlde üle mõõtes, et tegelik pindala on 90 ha, siis leitakse pindalade protsendivahemik järgmiselt:  $10/90 \times 100 = 11\%$ . Kuna taotlusel esitatud pindala on kontrollimisel selgunud pindalast suurem üle 3%, aga alla 20%, siis vähendatakse toetussummat kahekordse protsendivahemiku võrra ehk 22%.

Näide rohestamise toetuse vähendamise arvestamisest rohestamise nõuete rikkumise eest aastal 2016:

All olevas tabelis on toodud taotleja poolt taotlusel deklareeritud põllukultuurid, nende pinnad ja ÜPT toetuse taotlemine. Näitlikest andmetest nähtub, et taotleja ei täida mitmekesistamise nõuet. Samuti rikub ta ökoalade ja püsirohumaa nõuet, sest ei ole deklareerinud ökoalade vormil ühtegi ökoala ja on näiteks 5 hektarit tundliku püsirohumaad ülesse harinud.

Kultuur	Taotlusel märgitud kogu maakasutus, ha	ÜPT taotletud pind, ha.	Rohestamise nõuete rikkumised – Nõuete täitmist hinnatakse kogu maakasutuse pealt ja tähtis ei ole, kas põllule on ÜPT toetust taotletud või mitte. Nõuete hindamisel ei võeta arvesse vaid maad, mille kasutamiseks puudus taotlejal õiguslik alus või mis kontrollide tulemusel ei osutunud põllumajandusmaaks.
Oder	15	15	<b>Mitmekesistamine:</b> Peamine põllukultuur (kartul) moodustab üle 75% (79,16 %) põllumaast. <b>Ökoalad:</b> Taotleja ökoalade % põllumaast on null, kuid peab olema vähemalt 5 % ehk 6 hektarit. <b>Püsirohumaa:</b> Taotleja on 5 hektarit tundlikku püsirohumaad üles harinud.
kartul	95	95	
uba	10	0	
Püsirohumaa	25	25	
<b>Põllumaad kokku:</b>	<b>120</b>	<b>110</b>	
<b>Kogu pind:</b>	<b>145</b>	<b>135</b>	

1. Vähenduse arvutus mitmekesistamise nõude rikkumise eest:

Tegemist on mitmekesistamise nõude rikkumisega, sest taotleja põhikultuuri pind põllumaal on suurem kui 75%-i, mistõttu tuleb arvutada nõude rikkumise mõju.

Kõigepealt tuleb leida erinevuse suhtarv:

Lubatud peamise kultuuri pind: 75% 120 ha-st = 90,00 ha

Pind, mille osas on 75% nõue rikutud: 95 - 90 = 5 ha

Pind, mille osas pidi kasvatama teisi kultuure: 120 - 90 = 30 ha

Erinevuse suhtarv: 5 ha (pind, mille osas on 75% nõue rikutud)/ 30 ha (pind, mille osas pidi kasvatama teisi kultuure) = 0,17

Vähenduse suuruse arvutus mitmekesistamise nõuete rikkumise eest:

0,17 (erinevuse suhtarv)\* 120 ha ( kindlakstehtud põllumaa pind) \* 0,5 (sest põllumaast tuleb arvesse võtta 50% = 10,2 ha

2. Vähenduse arvutus ökoalade nõude rikkumise eest:

Tegemist on ökoalade nõude rikkumisega, sest taotleja ökoalade % põllumaast on null, kuid peab olema vähemalt 5 % ehk 6 hektarit.

Kindlakstehtud ökoala pind: 0,00 ha.

Ökoalad peab olema: 5% 120 ha-st = 6 ha

Ökoalad puudu: 6,00 – 0,00 = 6,00 ha

Erinevuse suhtarv: 6,00 (pind, mille osas ökoalad puudu)/6,00 (pind, mille osas ökoalad nõutud) = 1

Vähenduse suuruse arvutus ökoalade nõude rikkumise eest:

1 (erinevuse suhtarv)\* 120 ha (kindlakstehtud põllumaa pind) \* 0,5 (sest põllumaast tuleb arvesse võtta 50% -i) = 60,00 ha

3. Vähenduse arvutus püsirohumaa nõude rikkumise eest:

Tegemist on ökoalade nõude rikkumisega, sest taotleja on 5 hektarit tundliku püsirohumaad ülesse harinud.

Vähendamine püsirohumaal nõude rikkumise eest on seega 5 hektari kohta.

**Rohestamise makse 2016. aastal pärast rohestamine nõuete hindamist: 135,00 (ÜPT kindlakstehtud pind) – 10,2 ha (mitmekesistamise nõude rikkumine) – 60,00 ha (ökoalade nõude rikkumine) – 5 ha (püsirohumaal nõude rikkumine) = 59,8 ha.**

NB! Alates 2017. aastast rakenduvad rohestamise toetusega seoses ka täiendavad rohestamise halduskaristused, kui rohestamise nõuete rikkumise aluse pinna ja kindlakstehtud ÜPT toetuse aluse pinna erinevus on suurem kui 2 ha-d või 3%.

1. Kui pindade erinevus on üle 3% või 2 ha, kuid mitte üle 20% suurem kindlaksmääratud pindalast.	Toetust vähendatakse rohestamise nõuete rikkumise aluse pinna kahekordse vahe võrra, mis enne vähendamist jagatakse 5-ga. Täiendav halduskaristus ei tohi ületada 20%!
2. Kui pindade erinevus on üle 20% suurem kindlaksmääratud pindalast.	Toetust ei maksta pärast rohestamise rikkumiste mahaarvamist alles jäänud pinna eest, mis enne vähendamise kohaldamist jagatakse 5-ga.
3. Kui pindade erinevus on üle 50% suurem kindlaksmääratud pindalast.	3.1 Toetust ei maksta pärast rohestamise rikkumiste mahaarvamist alles jäänud pinna eest, mis enne vähendamise kohaldamist jagatakse 5-ga. 3.2 Lisaks rakendatakse taotlejale lisakaristus summas, mis vastab rohestamise nõuete rikkumisega pinnale, kuid see jagatakse enne lisakaristuse rakendamist 5-ga. (Vt näidet, aluseks 2016. aasta näide).

*Näide:* Rohestamise nõuete rikkumisega pind kokku 75,2 hektaril

Rohestamise makse pärast rohestamine nõuete hindamist: 135,00 (ÜPT kindlakstehtud pind) – 10,2 ha (mitmekesistamise nõude rikkumine) – 60,00 ha (ökoalade nõude rikkumine) – 5 ha (püsirohumaal nõude rikkumine) = 59,8 ha.

Täiendava halduskaristuse arvutus:  $75,2 \text{ ha (rohestamise nõuetega rikkumise pind)} / 59,8 \text{ ha (pärast rohestamise rikkumiste maha arvamist alles jäänud pind)} * 100\% = 125,75\%$

Erinevuse % on üle 50, mistõttu tuleb rakendada tabeli punktis 3 toodud halduskaristuse arvutamise loogikat:

3.1 halduskaristus:  $59,8 \text{ ha} / 5 = 11,96 \text{ ha}$ .

3.2 lisakaristus:  $75,2 \text{ ha} / 5 = 15,04$

**Lõplik rohestamise makse aastal 2017 oleks seega: 59,8 ha – 11,96 ha – 15,04 ha = 32,8 ha eest.**

#### **Toetuse vähendamine nõuetele vastavuse nõuete rikkumise tõttu**

Nõuetele vastavuse mistahes nõude rikkumise korral vähendatakse kõiki taotletud toetusi, millele nõuetele vastavuse süsteem kehtib. Nõuded kehtivad kalendriaasta järgi - kui mõne nõude rikkumine tuvastatakse 2016. a, siis vähendatakse ka 2016. a taotletud pindala- ja/või loomatoetusi.

Põllumajandusmaa HPK nõuete ja KM nõuete järgimise kontrolli puhul hinnatakse leitud rikkumiste korral, kas tegemist on hooletusest või tahtlikkusest tingitud rikkumisega, rikkumise raskust, püsivust ning ulatust ning kas on kergendavaid asjaolusid.

Kui rikkumine tuleneb põllumajandustootja hooletusest, on üldreeglina vähendamise ulatuseks 3% kogusummast. PRIA võib pädeva kontrolliasutuse poolt kontrolliaruandes esitatud hinnangu alusel siiski otsustada, kas seda protsenti vähendada 1%-ni või suurendada 5%-ni. Lõpliku vähendusprotsendi kujunemisel arvestatakse, kas rikkumised on tuvastatud samas valdkonnas või erinevates valdkondades. Juhul, kui rikkumised on tuvastatud samas valdkonnas (näiteks on tuvastatud erinevad rikkumised HPK nõuete kontrollis), läheb arvesse suurim valdkonna rikkumine. Erinevate valdkondade nõuete rikkumised liidetakse, kui maksimaalne vähendamine esimesel rikkumise aastal on siiski 5% toetussummast.

Kui nõuetele mittevastavus on olnud põllumajandustootja poolt tahtlik, on vähendamise ulatuseks üldreeglina 20%. PRIA võib pädeva kontrolliasutuse poolt kontrolliaruandes esitatud hinnangu siiski otsustada vähendada seda protsenti, kuid mitte alla 15%, või vajaduse korral suurendada seda 100%-ni toetuse kogusummast.

Kui taotleja on kolme järjestikuse kalendriaasta jooksul vähemalt kahel kalendriaastal rikkunud sama nõuet või standardit, siis korrutatakse esimese korduvuse puhul kindlaksmääratud vähendusprotsent kolmeka. Edasiste korduvate rikkumiste puhul korrutatakse eelmise korduva rikkumise vähendusprotsenti kolmeka. Kui korduvuse arvutamisel on jõutud 15%-ni, teavitab PRIA taotlejat, et sama nõude rikkumise veelkordsel kindlakstegemisel käsitletakse seda tahtliku nõude rikkumisena ning toetust vähendatakse tahtliku rikkumise vähendamise määraga.

*Näide.* Taotleja on eelmisel, 2015. aastal jätnud loomade liikumisest registri õigeaegselt teavitamata ja seetõttu on tema toetuse summat vähendatud 3%. Kui 2016. aastal tuvastatakse taotleja kontrollimisel taas, et loomade liikumisest ei ole loomade registrit õigeaegselt teavitatud, siis sanktsioon kujuneb järgmiselt: 2016. aasta leitud vähendamise % korrutatakse kolmeka. Näiteks leiti 2016. a hindamisel, et vähendamine tuleb teha 5% toetussummast, nüüd korrutatakse leitud % kolmeka ning vähendamiseks saadakse 15% toetussummast.

### **Toetuste vähendamine finantsdistsipliini rakendumise tõttu**

Sarnaselt 2015. aastale võib ka 2016. aastal Euroopa Liidus rakendada finantsdistsipliini kohaldamisest tulenev otsetoetuste vähendamine. Otsuse toetuse vähendamise osas võib teha Euroopa Parlament ja nõukogu 30. juuniks. Kui Euroopa Parlament ja nõukogu otsusele ei jõua, võib Euroopa Komisjon teha otsuse 1. detsembriks 2016.

### **Toetuse vähendamine toetuste piiramise tõttu**

Tulenevalt [määruse \(EL\) nr 1307/2013](#) artiklist 11 tuleb põllumajandustootjale makstavat ÜPT summat vähendada 5% võrra osast, mis ületab 150 000 eurot. Enne toetuste vähendamist on võimalik toetussummast maha arvestada eelmisel kalendriaastal põllumajandustootja poolt tegelikult makstud ja deklareeritud töötasud, mis on seotud põllumajandustegevusega, sealhulgas tööjõumaksud ja sotsiaalkindlustusmaksed. Arvesse võetakse põllumajandustootja poolt töölepingu alusel makstud palgad ning nendega seotud maksud. NB! Arvestus on kassapõhine!

Põllumajandustegevusega seotud töötasude ja maksude mahaarvamiseks peab taotleja ise asjakohased andmed ja tõendid PRIA-le esitama. PRIA arvutab 1. augustiks võimalikud toetuste ühikumäärad, misjärel on taotlejal võimalik arvutada oma eeldatav toetussumma vastavalt kasutatavatele hektaritele ning seejärel otsustada, kas ta soovib PRIA-le esitada

andmed oma põllumajandustegevusega seotud tööjõukulude kohta. Hiljemalt 15. augustiks peab taotleja sellisel juhul esitama põllumajandusliku tegevusega seotud tööjõukulude vormi, millele märgib nende töötajate nimed ja isikukoodid, kelle osas soovib kasutada tööjõukulude mahaarvamist. Tööjõukulu märgitakse ainult nende töötajate osas, kes ei ole kogu aasta tegelenud ainult põllumajanduslike töödega, ülejäänud töötajate osas võtab PRIA aluseks EMTA andmed. Vajadusel tuleb tööjõukulusid tõendavad dokumendid ette näidata ka kohapealse kontrolli käigus.

Põllumajanduslikuks tegevuseks loetakse [määruse \(EL\) nr 1307/2013](#) artikli 4 alusel põllumajandustoodete kasvatamine või tootmine, sealhulgas saagikoristus, lüpsikarja pidamine, põllumajandusloomade aretamine ja pidamine, või põllumajandusmaa hoidmine karjatamiseks või harimiseks sobilikus seisukorras.

**Maha on võimalik arvata põllumajandusliku tööga ning ettevõtte kõrvaltegevusega seotud füüsilise ja haldusalase korraldamise tööga, järelevalve ja juhtimise tarbeks tehtava tööga seotud kulud:**

- Põllumajandusettevõttes tehtav põllumajanduslik töö;
- rahaline korraldus ja juhtimine (põllumajandusettevõtte müügi- ja ostutehingud, raamatupidamine jne);
- põllutööd (küünd, külv, saagikoristus, viljapuuaiade hooldus jne);
- karjakasvatus (söödavalmistus, loomade söötmine, lüpsmine, kariloomade hooldamine jne);
- toodete valmistamine turustamiseks, ladustamine, põllumajandustoodete otsemüük;
- hoonete, masinate, seadmete, hekkide, kraavide jne hooldustööd;
- põllumajandusettevõtte tööjõu teostatavad veod põllumajandusettevõtte heaks.

**Mahaarvamisele ei kuulu põllumajandusettevõttega seotud kõrvaltegevuse tarbeks tehtava tööga seotud kulud:**

- lepinguline töö;
- turism, majutus ja muud vaba aja veetmisega seotud tegevused;
- põllumajandustoodete töötlemine (kas põllumajandusettevõttes toodetud või mujalt ostetud toorainest), nt juust, või, lihatooted;
- taastuenergia tootmine;
- metsandus ja puidu töötlemine;
- muu põllumajandusettevõttega otseselt seotud kõrvaltegevus (karusloomad, raviotstarbeline põllumajandus, käsitöö, vesiviljelus);
- töö põhivara tootmiseks (hoonete või masinate ehitamine või kapitaalremont, viljapuuaedade istutamine, hoonete lammutamine, viljapuuaedade väljajuurimine jne).

**Tööjõukulude hulka arvestatakse tööandja poolt:**

- Töötajale väljamakstud töötasu;
- Tasutud kinnipeetud tulumaks;
- Tasutud kinnipeetud töötuskindlustusmaks;
- Tasutud kinnipeetud kohustuslik kogumispensioni maks;
- Tasutud sotsiaalmaksud;
- Tasutud tööandja töötuskindlustusmaks.

Avanss, puhkuse- ja haigusraha loetakse samuti põllumajandusega seotud palgakuluks, mille suurust arvestatakse töötaja põllumajandusega seotud palgakulu suhtest kogu töötaja palgakulusse. Näiteks kui töötaja palgakulu on 100% seotud põllumajandusega, siis puhkuseraha arvestatakse ka 100% põllumajandusega seotud palgakulu sisse. Kui töötaja palgakulu on aga näiteks 80% seotud põllumajandusega, siis puhkuseraha arvestatakse 80% põllumajandusega seotud palgakulu sisse.

### **Taotluse rahuldamata jätmise põhjused**

Toetuse rahuldamata jätmise alused on kajastatud [Euroopa Liidu ühise põllumajanduspoliitika rakendamise seaduses](#), Euroopa Parlamendi ja nõukogu määrustes (EL) nr [1306/2013 ja 1307/2013](#) ja nimetatud määruste alusel kehtestatud komisjoni delegeeritud või rakendusmäärustes. Taotlus jäetakse rahuldamata järgmistel juhtudel:

- taotleja andmed ei ole kantud registrisse ning taotluses esitatud andmete alusel ei ole võimalik temaga ühendust võtta;
- taotlusel puudub taotleja allkiri;
- taotluses esitatud toetusõiguslike põldude kogupindala on väiksem kui 1,00 ha;
- kontrollimisel selgub, et toetusõiguslikkuse nõuetele vastavate põldude kogupindala on väiksem kui 1,00 ha;
- taotlus on esitatud pärast 17. juunit 2016;
- taotleja ei võimalda läbi viia kohapealset kontrolli;
- taotleja on taotlenud toetust tegelikult haritavast maa-alast üle 20% suuremale pindalale;
- pindalade erinevuse korral üle 50% jääb taotleja toetuse saajate hulgast välja käesoleval aastal ning veel üks kord tuvastatud pinnaerinevusele vastava summa ulatuses. See summa tasaarvestatakse mis tahes toetuskavade alusel makstavate toetustega, millele taotlejal on õigus järgneva kolme kalendriaasta jooksul;
- toetust ei maksta nende kanepipõldude kohta, mille osas ei ole taotleja järginud kanepi kasvatajale esitatud nõudeid (vt punkt 2.2);
- toetust ei maksta nende pajupõldude või põllu osade kohta, mille osas ei ole taotleja täitnud lühikese raieringiga paju (*Salix*) madalmetsa kasvatajale esitatavaid nõudeid (vt punkt 2.2);
- noore põllumajandustootja toetuse taotleja ei vasta toetuse saamise nõuetele;
- tahtliku nõuetele vastavuse rikkumise puhul vähendatakse toetussummat kuni 100%;
- taotlus jäetakse rahuldamata ka siis, kui taotleja ei ole puuduste kõrvaldamiseks määratud tähtaja jooksul neid kõrvaldanud. Sellisel juhul menetletakse toetust vastavalt esitatud andmetele ja kui kõrvaldamata puudus takistab kõigi vajalikke kontrollide läbiviimist, siis jäetakse taotlus kogu toetuse ulatuses läbi vaatamata.
- Kui taotleja on tekitanud toetuse saamise tingimused kunstlikult.

PRIA ei võta taotlust menetlusse, kui taotluses esinevad menetlust takistavad puudused (nt ei ole esitatud põllumassiivi kaarte) või taotlusel puudub taotleja allkiri ning taotlejaga ei õnnestu ühendust saada (kehtetu taotlus).

## **5. TOETUSE TAOTLEMINE PÕLLUMAJANDUSLIKU MAJAPIDAMISE ÜLEVÕTMISEL**

Kui pärast toetuse taotluse esitamist läheb kogu põllumajanduslik majapidamine ühelt omanikult teisele, siis on võimalik toetuse maksmine uuele omanikule. Selleks peab põllumajandusliku majapidamise üle võtnud isik ülevõtmisperioodil, mis kestab 24. maist kuni

1. septembrini, esitama PRIA-le majapidamise ülevõtmist tõendavad dokumendid ja taotlema toetuse maksmist. Selleks on taotlejal võimalus esitada [soovituslik vorm](#). Ülevõtmise puhul antakse kõik üleandja toetuse taotlemisega kaasnevad õigused ja kohustused ülevõtjale.

## **6. ÜHIKUMÄÄRADE KEHTESTAMINE, TOETUSE MÄÄRAMINE JA VÄLJAMAKSMINE**

### **6.1. Ühikumäära kehtestamine ja määramine või taotluste rahuldamata jätmine**

Otsetoetuste ühikumäära kehtestab PRIA 1. detsembriks 2016 ja väljamaksmine toimub 10. detsembrist 2016 kuni 30. juunini 2017.

PRIA peadirektor otsustab otsetoetuste määramise või taotluste rahuldamata jätmise hiljemalt 10. detsembriks 2016.

Toetuse vähendamise või taotluse rahuldamata jätmise otsusest teavitab PRIA taotlejat kirjalikult, saates talle otsuse väljavõtte 10 tööpäeva jooksul pärast otsuse tegemist. Väljavõtet ei saadeta taotlejale, kellele määratakse toetus ilma summa vähendamisteta. Paber kandjal väljavõtet ei saadeta taotlejale, kes on taotluse esitamisel andnud nõusoleku otsus kätte saada elektroonilisel teel.

### **6.2. Toetuse maksmine**

NB! Arveldusarve numbri või konto omaniku nime muutumisest palume taotlejal kohe PRIA-t teavitada. Vastasel juhul ei ole võimalik toetussummat üle kanda. Taotleja andmete muutmine on kõige kiirem e-PRIAs, mille kaudu esitatud kliendiandmete muutmine toimub maksimaalselt ühe tööpäeva jooksul, kui pole vaja teha andmete lisakontrolle.

e-PRIAs on võimalik igal taotlejal vaadata oma kõige täpsemat ja viimast finantsuhete seis PRIA-ga. Näha saab kliendile tehtud/tehtavaid makseid ja kõiki võlgnevusi. Maksete leheküljel on vaikimisi toodud kliendi maksed viimase aasta jooksul. Samuti on toodud ka need maksed, mis tehakse tulevikus (makse kuupäev on kas täidetud tuleviku kuupäevaga või on täitmata). Sel kuupäeval, kui PRIA finantsosakond on omalt poolt tellinud riigikassast raha kliendile väljamakseks (reeglina 2-7 päeva jooksul), saab väljamakse kuupäev kliendile e-PRIAs nähtavaks. Kui kuupäev on e-PRIAs nähtav, siis sel päeval ka toetusraha kliendi arvele laekub.

Põllumajandustoetuste maksustamisest saab infot EMTA-lt.

### **6.3. Otsuse vaidlustamine**

Kui taotleja ei ole PRIA otsusega nõus, on tal võimalus esitada [haldusmenetluse seaduse](#) nõuetele vastav vaie PRIA peadirektorile, põhjendades omapoolset seisukohta. Vaie tuleb edastada 30 päeva jooksul pärast haldusakti kättesaamist aadressil Tähe 4, Tartu 51010. Vaide põhjal vaadatakse taotlus uuesti üle ja tehtud otsusest teavitatakse taotlejat kirjalikult.

Kui taotleja vaie osaliselt või täielikult rahuldatakse, koostab PRIA alates vaideotuse tegemisest taotlejale uue toetuse otsuse enamasti hiljemalt kolmekümne päeva jooksul, kui ei esine tehnilisi tõrkeid ja töökoormus seda võimaldab.

### **6.4. Toetussummade tagasinõudmine**

Kui selgub, et eelmiste aastate toetus on välja makstud alusetult, peab tootja kõnealuse summa koos intressidega tagasi maksma. Toetusraha jäetakse tagasi nõudmata, kui toetuse saajalt individuaalse maksega seotud tagasinõutav intressita summa toetuse kohta ei ületa 100 eurot.

Tulenevalt kehtivast põllumassiivi identifitseerimissüsteemi ajakohastamise nõuetest (kord 4 aasta jooksul tehakse uued ortofotod) ja kohapealse kontrolli valimi suurusest (5% taotlejatest), on kehtestatud alusetult väljamakstud toetussummade tagasinõudmiseks kuni 10-aastane tähtaeg. Tagasimaksekohustust ei kohaldata, kui ajavahemik toetuse maksmise kuupäevast kuni kuupäevani, mil PRIA toetuse saajat esimest korda teavitab, et makse oli alusetu, on pikem kui kümme aastat.

## 7. ÕIGUSAKTID

Pindalapõhiseid otsetoetusi reguleerivad käesolevas loetelus viidatud õigusaktid. Kõigi õigusaktide puhul palume arvestada, et lisaks määruse nimetuses olevale esialgsele kuupäevale võib olla hilisemaid muudatusi. Õigusakte elektroonilisest lugedes palume valida hetkel kehtiv versioon.

- [Euroopa Parlamendi ja nõukogu määrus \(EL\) nr 1306/2013](#), 17. detsembri 2013, ühise põllumajanduspoliitika rahastamise, haldamise ja seire kohta ning millega tunnistatakse kehtetuks nõukogu määrused (EMÜ) nr 352/78, (EÜ) nr 165/94, (EÜ) nr 2799/98, (EÜ) nr 814/2000, (EÜ) nr 1290/2005 ja (EÜ) nr 485/2008;
- [Euroopa Parlamendi ja nõukogu määrus \(EL\) nr 1307/2013](#), 17. detsember 2013, millega kehtestatakse ühise põllumajanduspoliitika raames toetuskavade alusel põllumajandustootjatele makstavate otsetoetuste eeskirjad ning tunnistatakse kehtetuks nõukogu määrused (EÜ) nr 637/2008 ja (EÜ) nr 73/2009;
- [Komisjoni delegeeritud määrus \(EL\) nr 639/2014](#), 11. märts 2014, millega täiendatakse Euroopa Parlamendi ja nõukogu määrust (EL) nr 1307/2013, millega kehtestatakse ühise põllumajanduspoliitika raames toetuskavade alusel põllumajandustootjatele makstavate otsetoetuste eeskirjad, ning muudetakse kõnealuse määruse X lisa;
- [Komisjoni delegeeritud määrus \(EL\) nr 640/2014](#), 11. märts 2014, millega täiendatakse Euroopa Parlamendi ja nõukogu määrust (EL) nr 1306/2013 ühtse haldus- ja kontrollisüsteemi osas, otsetoetuste, maaelu arengu toetuse ja nõuetele vastavuse süsteemiga seoses kohaldatavatest maksetest keeldumise ja nende tühistamise tingimuste osas ning kõnealuste toetuste ja süsteemiga seotud halduskaristuste osas;
- [Komisjoni rakendusmäärus \(EL\) nr 641/2014](#), 16. juuni 2014, millega kehtestatakse Euroopa Parlamendi ja nõukogu määruse (EL) nr 1307/2013 (millega kehtestatakse ühise põllumajanduspoliitika raames toetuskavade alusel põllumajandustootjatele makstavate otsetoetuste eeskirjad) rakenduseeskirjad;
- [Komisjoni rakendusmäärus \(EL\) nr 809/2014](#), 17. juuli 2014, millega kehtestatakse Euroopa Parlamendi ja nõukogu määruse (EL) nr 1306/2013 rakenduseeskirjad seoses ühtse haldus- ja kontrollisüsteemi, maaelu arengu meetmete ja nõuetele vastavusega
- Euroopa Liidu ühise põllumajanduspoliitika rakendamise seadus (ELÜPS), <https://www.riigiteataja.ee/akt/104122014003?leiaKehtiv>;
- Vabariigi Valitsuse 06. veebruari 2015. a määrus nr 14 „Põllumajandustoetuste ja põllumassiivide registri pidamise põhimäärus”, <https://www.riigiteataja.ee/akt/110022015006?leiaKehtiv>;
- Põllumajandusministri 10. märtsi 2015. a määrus nr 22 “Põllumassiivi piiripunktide määramise, põllumassiivi kaardi koostamise ning põllumassiivile numberkoodi andmise ja pindala määramise kord ning põllumassiivi kasutamise kohta esitatavad andmed ja nende esitamise kord”, <https://www.riigiteataja.ee/akt/113032015012>;



- Maaeluministri 17. aprilli 2015. a määrus nr 32 “ Otsetoetuste saamise üldised nõuded, ühtne pindalatoetus, kliima- ja keskkonnatoetus ning noore põllumajandustootja toetus” (otsetoetuste määrus), <https://www.riigiteataja.ee/akt/122042016004>;
- Maaeluministri 20. aprilli 2015. a määrus nr 33 „Puu- ja köögivilja kasvatamise otsetoetus“, <https://www.riigiteataja.ee/akt/122042015030>;
- Maaeluministri 20. aprilli 2015. s määrus nr 35 „Väikepõllumajandustootja toetus“, <https://www.riigiteataja.ee/akt/122042015032>;
- Põllumajandusministri 20. veebruari 2015. a määrus nr 19 „Täiendava otsetoetuse toetusõiguse üleandmisest teavitamise kord ja vorm“, <https://www.riigiteataja.ee/akt/123022015003>
- Põllumajandusministri 9. aprilli 2003. a määrus nr 36 “Põlluraamatu vorm ja põlluraamatu pidamise kord”, <https://www.riigiteataja.ee/akt/565745>;
- Põllumajandusministri 14. jaanuari 2015. a määrus nr 4 “ Maa heas põllumajandus- ja keskkonnaseisundis hoidmise nõuded”, <https://www.riigiteataja.ee/akt/126022016017>

Muud toetuste menetlemisel aluseks olevad dokumendid.

- European Commission guidance document ([DSCG/2014/32/FINAL](#)) ON-THE-SPOT CHECKS ACCORDING TO ART. 24, 25, 26, 27, 30, 31, 34, 35, 36,37, 38, 39, 40, 41 OF REGULATION (EU) NO 809/2014 CLAIM YEAR 2015, GUIDANCE FOR ON-THE-SPOT CHECKS (OTSC) AND AREA MEASUREMENT1;
- European Commission guidance document ([DSCG/2014/33/FINAL](#)) ON THE LAND PARCEL IDENTIFICATION SYSTEM (LPIS) UNDER ARTICLES 5, 9 AND 10 OF COMMISSION DELEGATED REGULATION (EU) NO 640/2014 CLAIM YEAR 2015 ONWARDS;
- European Commission guidance document ([DSCG/2014/31-FINAL](#)) ON THE ESTABLISHMENT OF THE EFA-LAYER REFERRED TO IN ARTICLE 70(2) OF REGULATION (EU) 1306/2013 CLAIM YEAR 2015 ONWARDS;

Eesti õigusaktidega saab tutvuda Riigi Teataja veebilehel [www.riigiteataja.ee](http://www.riigiteataja.ee) (seaduste tekstid on avaldatud RT põhiseerias, määrused RT Lisa seerias), Euroopa Liidu õigusaktidega veebilehel <http://eur-lex.europa.eu/et/index.htm> ning muude toetuse menetlemisel aluseks olevate dokumentidega PRIA veebilehel [www.pria.ee](http://www.pria.ee).

**NB! Käesolev juhend on koostatud abistavaks materjaliks toetuste taotlemisel. Täpsed nõuded on kirjeldatud õigusaktides.**

## Lisa 1. Põllumajanduskultuuride loetelu

Põllumajanduskultuuride loetelu on kättesaadav PRIA veebilehelt aadressil <http://www.pria.ee/docs/resources/8271.pdf?>